

平成15年 8月号

= No.574 =

徳地町ホームページ  
<http://www.town.tokuji.yamaguchi.jp/>



## 主な内容

- ② 住民基本台帳ネットワーク第2次サービス開始
- ③ 市町村合併かわら版その6
- ④ 福祉用具・住宅改修の利用について
- ⑤ 利用者負担の減免について
- ⑥ 国保からのお知らせ
- ⑦ 農地転用には許可が必要です
- ⑧ 健康のひろば
- ⑨ とくぢすくすくプランができました
- ⑩ 教育委員会だより
- ⑪ 図書館だより
- ⑫ 夏休みにチャレンジしてみよう
- ⑬ フィルムレポート
- ⑭⑮ お知らせ
- ⑯ こよみ

やすらぎと 活力にみち 歴史・文化の花ひらくまち 徳地

8月25日

# 住民基本台帳ネットワークシステム 第2次サービスが始まります

## 住民基本台帳カードの登場



高度のセキュリティ機能を備えたICカードを採用します

希望すれば、  
住民基本台帳カード  
が交付されます

- 希望される方は、町民課窓口でカードの申請をしてください。  
(手数料は、500円です。)
- カード内に記録されている住民票コードにより、住基ネットでの本人確認に利用できます。  
→住民票の写しの広域交付、転入転出手続の簡素化、法令で住基ネットの利用を認められた事務での本人確認に活用
- 写真付を希望した場合は、公的な証明書として利用できます。

## 【住民票の写しの広域交付】

全国どこの市区町村でも  
自分の住民票の写し(戸籍の表示を省略したもの)  
が取れるようになります。

現在、住民票の写しの交付は、住んでいる市区町村でしか受けられません。

住基ネットを活用して全国の市区町村間で住民票の情報のやり取りができるようになることにより、全国どこの市区町村でも、住民基本台帳カード、運転免許証などを市区町村の窓口で提示することによって、本人や世帯の住民票の写し(戸籍の表示を省略したもの)の交付が受けられるようになります。



## 【転入転出手続の簡素化】

住民基本台帳カードの交付を受けている場合、転出届を郵送で行うことにより、

**引越の手続で窓口に行くのは  
転入時1回だけで済みます。**

現在、引越の場合には、まず、住んでいる市区町村に転出届を行い、転出証明書の交付を受けた上で、引越先の市区町村に転入届を行う必要があります。

住民基本台帳カードの交付を受けている場合は、 確実な本人確認ができるため、一定の事項を記入した転出届を郵送で行い、住民基本台帳カードを引越先の市区町村の窓口で提示して転入届を行うことにより、引越の場合に窓口に行くのが転入時の1回だけで済むようになります。



問い合わせ 町民課住民係 152-1113 (有)2354




# 市町村合併かわら版 その6

## 新市の名称を募集!

山口県央部合併協議会では、2市4町が合併して誕生する新しい市にふさわしい名称を選定するうえで、皆さんの意見を参考とするため、新市の名称を募集することになりました。募集要領は下記のとおりです。多くの皆さんの応募をお願いします。

### 募集要領

|        |  |
|--------|--|
| 応募できる人 | どなたでも応募できます。   |
| 応募の制限  | 一人一点   |
| 応募方法   | ○専用応募ハガキ（チラシ兼）… 8月1日発行の第3号山口県央部合併協議会だよりとともに全世帯に配布しています。<br>○官製はがき ○封書 ○FAX (083-922-8520)<br>○ホームページ ( <a href="http://www.kenoubu-gappei.jp">http://www.kenoubu-gappei.jp</a> )   |
| 応募記載内容 | (日)新市の名称 (月)名称のふりがな (火)名称の理由 (水)住所<br>(木)氏名(ふりがな) (金)差し支えなければ電話番号<br>※(日)~(木)の項目すべてについて記入してください。(記入の無いものは無効)   |
| 応募先    | ○郵送 〒753-0070 山口市白石1丁目2-7 山口県央部合併協議会<br>○持参 2市4町の市役所・町役場・支所の投函箱  |
| 募集期間   | 8月1日(金)~9月16日(火) (当日消印有効)  |
| 募集選定基準 | (日)漢字、ひらがな、カタカナにより表記された名称<br>(月)名称の理由が明確なもの <ul style="list-style-type: none"> <li>・2市4町の地理的にイメージできるもの</li> <li>・住民の理想や願いにちなんだもの</li> <li>・地域の特徴を表すもの</li> <li>・歴史・文化にちなんだもの</li> <li>・地域を対外的にアピールできるもの</li> <li>・その他新市としてふさわしいもの など</li> </ul> (火)2市4町の名称も新市の名称として使えます。  |
| 懸賞     | (日)名付け親大賞(1名) 10万円分の商品券と地域特産品<br>(月)新市名賞(5名) 1万円分の商品券と地域特産品<br>(火)応募記念品(500名) 500円分のオリジナルギフトカード<br>※懸賞の当選者については、新市発足の決定後に協議会だより、ホームページ等で発表します。   |

企画財政課合併推進室 152-1119 (有) 2352

在宅介護の環境を整えるサービス

# 福祉用具・住宅改修の利用について

在宅介護を継続するためには、福祉用具・住宅改修の活用によって、利用者の日常生活の自立を援助するとともに、介護者の負担の軽減を図ることが重要です。

そこで、介護保険では、次のようなサービスを実施しています。



## 福祉用具の貸与

資料提供：山口県介護実習普及センター

|            |              |                      |   |             |
|------------|--------------|----------------------|---|-------------|
| (日)車いす<br> | (月)特殊寝台<br>  | (火)じょくそう<br>予防用具<br> | (水)手すり<br>*取付けに工事不要のもの<br>                            | (木)スロープ<br> |
| (金)歩行器<br> | (土)歩行補助杖<br> | (祭)移動用リフト<br>        | *その他<br>・車いす付属品<br>・特殊寝台付属品<br>・体位変換器<br>・痴呆性老人徘徊感知機器 |             |

も保険給付の対象となります。

平成15年4月から5つの福祉用具が対象品目に加えられました

|                              |                                |                 |                                 |              |
|------------------------------|--------------------------------|-----------------|---------------------------------|--------------|
| (日)入浴用リフト<br>(垂直移動のみのもの)<br> | (月)段差解消機<br>(住宅改修を伴うものは除く)<br> | (火)立ち上がり用椅子<br> | (水)スライディングボード<br>スライディングマット<br> | (木)六輪歩行器<br> |
|------------------------------|--------------------------------|-----------------|---------------------------------|--------------|

いざ買うとなると高額な福祉用具が、介護保険では貸与（レンタル）方式をとることによって、少ない費用（1割は利用者負担）で使用できます。



## 福祉用具の購入

1人あたり毎年10万円のサービスが受けられます。

|              |             |                                    |             |                   |
|--------------|-------------|------------------------------------|-------------|-------------------|
| (日)腰掛け便座<br> | (月)特殊尿器<br> | (火)入浴補助用具<br>※入浴用いす、浴槽内いす、入浴台等<br> | (水)簡易浴槽<br> | (木)移動用リフトのつり具<br> |
|--------------|-------------|------------------------------------|-------------|-------------------|

直接、肌にふれて使用する入浴用、排泄用の「特定福祉用具」は、介護保険で購入することができます。いったん費用の全額を支払っておき、後日、市町村から9割分（1割は利用者負担）の払い戻しを受ける仕組み（償還払い）です。




## 住宅改修

1人あたり20万円のサービスが受けられます。

（同一住居に被保険者が複数おられる場合、改修工事によっては1人あたり20万円のサービスが受けられないときがありますので、事前に市町村や介護支援専門員にご相談ください。）

手すりの取り付け／段差の解消／滑り防止及び異動の円滑化のための床または通路面の材料の変更／引き戸などへの扉の取り替え／洋式便器などへの便器の取り替え／各工事に付帯した必要工事

在宅での生活に支障がないように、手すりの取り付け等の住宅改修を行った場合に、その一定範囲の費用を保険で支払ってもらえます。いったん費用の全額を支払っておき、後日、市町村から9割分（1割は利用者負担）の払い戻しを受ける仕組み（償還払い）です。



健康福祉課介護保険係 152-1121 (有) 2341

# 利用者負担の減免について

## 社会福祉法人による利用者負担の減免

低所得者で、生計が困難な方については、社会福祉法人が提供する介護老人福祉施設（特別養護老人ホーム）、訪問介護、通所介護、短期入所生活介護のサービスを利用される場合、利用者負担が減免されることがあります。

## 対象となるサービス

- 介護老人福祉施設（特別養護老人ホーム）
- 訪問介護（ホームヘルプサービス）
- 通所介護（デイサービス）
- 短期入所生活介護（ショートステイサービス）

## 減免の対象者

- 市町村民税世帯非課税者であって、特に生計が困難である方（生活保護受給者は除く）。
- 市町村民税世帯非課税者である老齢福祉年金受給者
  - 利用者負担が減免されなければ、生活保護受給者になってしまう方
  - その他市町村民税世帯非課税者であって、上記に準ずると町長が認めた方

## 申請方法

健康福祉課介護保険係に申請してください。該当者には、確認証を交付いたします。介護サービスを受ける際、この確認証を提示してください。

健康福祉課介護保険係 152-1121（有）2341

## （特別）児童扶養手当を受けている方へ

（特別）児童扶養手当の受給者（一部、全額支給停止になっている方を含む）は、毎年現況届を提出することとなっています。届を忘れると8月以降の手当が遅れる場合がありますのでご注意ください。

（役場各支所では手続はできません。）

### 受付期間

- ・児童扶養手当 8月1日～8月29日
- ・特別児童扶養手当 8月11日～9月10日

健康福祉課福祉係 152-1121（有）2341

## 生きがい対処通所サービス（湯うにしよう会）参加者募集について

介護保険の対象にならない高齢者の方々の生きがいづくりの場として、生きがい対処通所サービス（湯うにしよう会）を実施しています。

サービスの内容は、月2回実施し、送迎・入浴・食事・外出等のレクリエーションを行っています。（利用料金は1回1,000円）

参加を希望される方は、まず健康福祉課福祉係へ連絡していただき、その後参加申込書を提出してください。

健康福祉課福祉係 152-1121（有）2341

## 10月1日は 住宅・土地統計調査

住宅・土地統計調査が、もうすぐ始まります。調査票の内容を、統計以外の目的に使用することは、法律で固く禁じられています。安心して、ありのままをご記入ください。



「夢がある 家・まち・くらし 調査から」

平成15年

# 住宅・土地 統計調査

10月1日

総務省統計局 山口県徳地町

# 国保税は納付期限を守って納めましょう

国民健康保険税（国保税）は国保加入者が、病気やけがをしたときの医療費等に充てられ、国保制度を支える大切な財源となります。

**国保税の決め方** 4項目（平等割・均等割・所得割・資産割）をもとに算出します。

|       | 医療分             | 介護分（40～64歳の人）  |
|-------|-----------------|----------------|
| 平等割額  | 1世帯あたり 18,500円  | 1世帯あたり 3,400円  |
| 均等割額  | 被保険者数 × 17,000円 | 被保険者数 × 4,500円 |
| 所得割額  | 所得金額 × 8.2%     | 所得金額 × 1.2%    |
| 資産割額  | 固定資産税額 × 35%    | 固定資産税額 × 3%    |
| 課税限度額 | 53万円            | 8万円            |

## 平成15年度分の国保税から所得の算定方法が変わりました

- 事業専従者の給与等が控除されます。
- 個人が土地や建物などを売った場合などの譲渡所得に対する特別控除が適用されます。
- 給与所得者に上乗せされていた特別控除（上限2万円）が廃止となりました。
- 公的年金受給者の公的年金等控除に上乗せされていた特別控除（17万円）が廃止となりました。

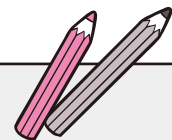
### 国保税の納付について

- 世帯主が、その世帯の国保税をまとめて納付します。世帯主が国保に加入していない場合も、その義務は世帯主にあります。
- 国保税は国保の資格を得た月の分から納めます。（届け出をした時からではありません。）
- 保険税を納め忘れないために納期ごとに自動的に引き落とされる便利な口座振替をおすすめします。

### 国保税を納めないでいると…

- 短期被保険者証を発行します。有効期間が短いため、頻繁に更新手続きが必要です。
- 保険証を返却してもらい、資格証明書を交付する場合があります。医療費はいったん全額自己負担などの措置を取ります。  
※やむを得ない事情で保険税の納付が困難な時は、申請により分割納付や減額・免除が認められることがあります。お早めにご相談ください。

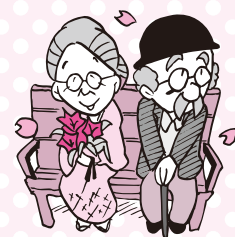
問い合わせ 健康福祉課保険年金係 152-1121（有）2341  
税務課 152-1115（有）2271



## 金婚を迎えるみなさまへ

町では、金婚を迎えるご夫婦に地区の敬老会の席で記念品をお贈りしています。今年金婚を迎える方々は、昭和28年1月1日～12月31日に結婚されたご夫婦です。該当すると思われる方、また、それ以前に結婚され、まだ記念品を受け取っていらっしゃらない方は、8月19日までに健康福祉課福祉係へご連絡ください。

問い合わせ 健康福祉課福祉係 152-1121（有）2341

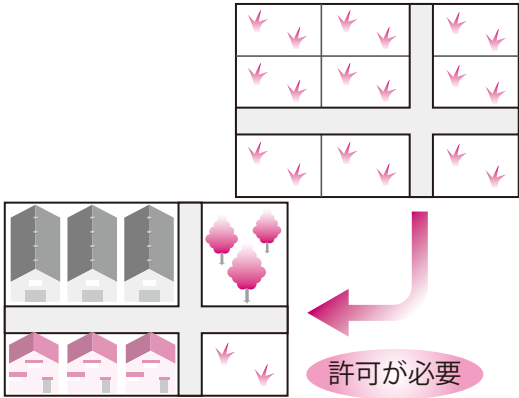


# 農地転用には許可が必要です

## 農地の転用とは？

農地を農地以外のものにする事です。(住宅・店舗を建てる。宅地を拡張する。進入路・駐車場にする。資材置場にする。植林する等)

一時的に資材置場、作業員仮宿舍、砂利採取場などにする場合も転用になります。転用する場合には、たとえ自分の農地であっても県知事の許可が必要です。



## 許可を受けるには？

(H) 転用しようとする土地が「農用地区域」に入っているか確認する

農用地区域内の農地は、原則として転用が認められませんが、あらかじめ、農用地区域から除外手続きをする必要があります。

転用する土地の地番を調べ、役場経済課で確認してください。除外手続きは、申請後3か月程度かかります。

(H) 農業委員会に申請する所有者自らが転用する場合は、農地法第四条申請をすることになります。

所有権を移転したり、賃借または使用貸借による権利を設定して転用する場合は、農地法第五条申請をすることになります。

申請には数種類の書類が必要で、詳しくは農業委員会事務局までお問い合わせください。

## 農地を購入するには？

許可を受けずに無断で転用した場合や転用許可に係わる事業計画どおりに転用していない場合には、農地法に違反することとなり、工事の中止や原状回復命令がなされる場合があります。

また、三年以下の懲役や百万円以下の罰金の適用もあります。

農地を農地のまま所有権の移転、賃借、使用貸借による権利の設定等をする場合には農業委員会または県知事の農地法第三条の許可が必要です。

許可基準はさまざまで、誰でも農地を求めることができず、農地法には定められていません。詳しくは農業委員会事務局にお問い合わせください。

徳地町農業委員会事務局  
152-1122 (有) 2342

## 防府・徳地旬の味販売協力店に 徳地町、防府市、近隣市町村の 112店舗が認定されました。

6月24日、防府・徳地旬の味販売協力店の認定式が防府市場において開催されました。当日は、町長をはじめ防府市長、JA防府・とくぢ組合長、買受人など約100人の参加がありました。

旬の味販売協力店とは、徳地町、防府市で栽培された野菜、果樹を取り扱う商店などの小売店です。販売協力店になられた小売店には消費者の方々へわかりやすいように、「ほうふ・とくぢ旬の味あります」と書かれたのぼりとラベツカーが掲げてあります。

現在、町や市、JA、山口農林事務所では農産物の地産地消を推進しています。地産地消とは、安い外国産や県外産の青果物が多く流通している中、地元で栽培している新鮮で安全、安心な青果物を消費者の皆さんに食べていただき、地元の農業、農村を元気にしていく取り組みのことです。

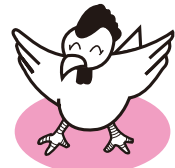
今回は地元産青果物を生産地から消費者へお届けする仲介役である小売店にご協力をいただき、青果物による消費、流通、生産の和を作りました。青果物や産地に対するご意見やご要望を是非小売店を通じてお寄せください。ご協力をお願いします。

◀ 防府・徳地旬の味販売協力店の認定式(防府市場にて)



| 地区 | 推進員名  | 電話番号    | 担当地区  |
|----|-------|---------|---|
| 出雲 | 蔵田かおり | 52-0295 | 御所野、深谷、才契、上市、市、片山                           |
|    | 賀屋 洋子 | 52-1278 | 才谷、関  |
|    | 山内恵美子 | 52-1332 | 伏野上・下、中村、須路上・下、堀、旭                          |
| 八坂 | 三刀屋悦子 | 52-0787 | 本町、西川、上佐、上佐団地、上庄方、下庄方                       |
|    | 林 伊折  | 52-1320 | 漆尾、二の宮、開作、志手原、新田上・下、沖ノ原東・西、古森、船津上・中・下、伊賀地団地 |
|    | 徳田真知子 | 52-0123 | 西大津、徳行、土井、樋ノ口、麻生、野尻                         |
| 島地 | 山本三枝子 | 56-1316 | 下八坂上・中・下、三谷川上・中・下、三谷川団地                     |
|    | 永久 明美 | 56-1303 | 野々井、国木、巢垣、神原、奈良原、木地屋、奥谷、羽高、桃木、梶畑            |
|    | 河村 和江 | 56-0746 | 上八坂上・下、中央下                                  |
|    | 井上志保美 | 56-1564 | 下庄、上河内、中央上・中                                |
|    | 河村 紀子 | 56-0761 | 御馬、屋敷、間方、船路東                                |
| 柚野 | 松原 明美 | 56-0046 | 川口上・下、刈干、中村上・中・下、夏焼上・中・下、戸柙                 |
|    | 吉賀 克子 | 54-0378 | 上村、西畑、蔵場                                    |
|    | 井原 典子 | 54-0260 | 西村、大町、島地団地、浄賢                               |
|    | 横田 陽子 | 54-0352 | 上市、中市、下市、石曾根、中村                             |
| 串  | 田中 安枝 | 54-0168 | 上・中・下藤木、立石、小河内、矢井、下津屋                       |
|    | 属 純子  | 54-0309 | 大久保、中畑、下畑、大野、浅木                             |
| 串  | 花戸寿々子 | 58-0276 | 川上、猿岡、中野、刀迫、大内谷、小対、高巣、柚木、大土路、横山、笹ヶ滝、祖父、出合、滑 |
|    | 山根 茂子 | 56-0961 | 下野谷、北谷、中村、上野谷                               |
|    | 岸本 光枝 | 54-0809 | 上角1・2区、鯖、安養地1・2区                            |
| 串  | 齊藤千鶴子 | 54-0960 | 上串1・2区、下串1・2区、遠内1・2区                        |

## 健康のひろば



徳地町長より委嘱を受け、妊婦・乳幼児の家庭訪問や、子育てサークルなどの活動を通して、お母さんの身近な相談役として地域で活動しています。

「**私たちが母子保健推進員です。**」

「こんにちは！」



### あいまいサークルに遊びにきませんか？

参加されたお母さんと母子保健推進員とで子どもたちを見守りながら、絵本の読み聞かせをしたり、お菓子を作ったり、お出かけをしたりしています。お母さん同士の交流が深まるふれあいの場にもなっています。ぜひご参加下さい！

\*詳しくは、ご案内チラシや広報のこよみをご覧ください。

と き 毎月第4水曜日 9:30~11:30

(12月は第3水曜日、3月はお休み)

問い合わせ 地域の母子保健推進員 または

保健センター ☎52-1114 (有) 2345



●休日内科・小児科 防府休日診療所124-4172

●休日外科 (診療時間9時~17時)

8月 15日 三田尻病院 (お森町) 122-1110

16日 松本外科病院 (天神) 122-1409

17日 防府胃腸病院 (駅南町) 122-3339

24日 松本外科病院 (天神) 122-1409

31日 緑町三祐病院 (緑町) 122-3145

9月 7日 黒田クリニック (田島) 124-9090

●夜間救急病院 (平日、休日にかかわらず)

| 病院名 (場所) 電話番号         | 開設日                 |
|-----------------------|---------------------|
| 緑町三祐病院 (緑町) 122-3145  | 14 19 24 29 3 8     |
| 三田尻病院 (お森町) 122-1110  | 15 20 25 30 4 9     |
| 松本外科病院 (天神) 122-1409  | 11 16 21 26 31 5 10 |
| 防府胃腸病院 (駅南町) 122-3339 | 12 17 22 27 1 6 7   |
| 桑陽病院 (車塚町) 123-1781   | 13 18 23 28 2       |



# とくちすくすくプランができました！

～みんなで広げよう子育ての輪～



徳地町で昨年1年間に生まれた赤ちゃんは、何人くらいだと思いますか？  
 昨年生まれた赤ちゃんは21人で、子育て中のお母さん方からは「同級生がいるのかしら？」「近所に子どもがいない」「子ども同士で遊ぶ機会が少ない」などの声が聞こえてきます。

また、子育て中のお母さんの74%（子育てに関するアンケート結果より）が働きながら子育てをしておられ、社会環境や時代の変化に伴って、子育ての形態や思いも多様化してきています。

しかし、どんな状況にあっても親と子がいきいきと楽しく暮らせるといいですよね。そのためには、どんなことがあったらいいのでしょうか？

そこで、これからの子どもたちや子育てにどんなことがあったらいいか、子どもや子育て中の人ができることは何か、子育てを支援する立場の人ができることは何かについて、子育て中の人と支援の立場の人（組織団体、関係機関、行政）で話し合いを重ね「とくちすくすくプラン」をつくり

ました。子どもや子育て中の親、祖父母の方にアンケートも行い、それぞれの思いを盛り込んでつくった「とくちすくすくプラン」が、子どものことや子育てについてみんなと考えていくきっかけになればと思います。

次回からは、プランの詳しい内容やアンケート結果についてご紹介していく予定です。

問い合わせ  
 とくちすくすくプラン推進委員会事務局（徳地町健康福祉課）  
 152-1114（有）2345  
 メールアドレス（kenkou@town.tokujiyamaguchi.jp）

「みんなで楽しく自分らしくレッツウォーキング」  
 このコーナーでは、町民の皆さんから寄せられたウォーキング体験談を紹介します。

自然を満喫

上村 山県 富美子



退職を機に、ウォーキングを始めました。最初は寒さも手伝って重い足取りで2〜4キロを「健康維持」のために漠然とした気持ちで出かけていました。ところが1か月を過ぎた頃、山で梅の花が咲き始め、土手で白や紫の花に出会い、やがて菜の花やれんげ草が満開。近頃では新緑がともきれいで頭の上ではウグイスの美しい鳴き声、川のせせらぎでは黄菖蒲が目を楽ませてくれ、小川をそっと覗くと鮎（はや）が元気に泳いでいて、汗ばんだ体に涼をもたらししてくれる。こんなすばらしい自然に恵まれ、季節の風情を暮らしの中に楽しみながら、幸せを感じています。最近では足にも自信がつき、自然に惹かれ、登山を始めました。

☆あなたのウォーキング体験談を募集しています！  
 問い合わせ 保健センター ☎52-1114（有）2345

# 地域に広げよう生涯学習の輪！

広げよう！ネットワークの輪

## とくちネットワーク 5(ファイブ)研修会

7月7日(月)「とくちネットワーク5研修会」が徳地町文化ホールにおいて開催されました。この研修会は、徳地町子ども会育成連絡協議会、徳地町地域活動連絡協議会、佐波郡小中高PTA連合会、徳地町民生児童委員、佐波郡連合婦人会が、団体間・世代間の交流を深め、家庭や地域は何をなすべきかを研修し、よりよい郷土づくりに資することを趣旨として取り組み、多くの成果を収めています。今年度は「21世紀の家庭や地域のあり方とは？」人づくり・地域づくり」を研修主題に、各団体からあわせて120名の参加を得て、講演や各団体代表の登壇によるシンポジウムな



どの研修を行いました。

まず、講演では、テレビやラジオで人気のフリータレント大谷泰彦さんが「人づくり・地域づくり」をテーマにお話をされました。内容は、たとえ小さな一歩でも、一人一人の行う小さな実践やボランティアがやがて大きな活動に広が

る可能性があることを力説されました。

また、地域づくりの基本として家庭内の絆の大切さについてのお話は、どなたの心にも残ったことでしょう。シンポジウムでは、県立佐波高等学校の内藤校長先生をはじめ5団体の代表の方が登壇され、大谷泰彦さんをコメントーターに話し合いが展開されました。「徳地町のイメージカラー」や「徳地町にあつたつよい施設」などの話では、会場の方の意見も交えて和やかな雰囲気の中で話し合いが進行され、一人一人の徳地町を思う気持ちが随所に感じられる意見交換になりました。

次に、各団体の活動状況やめざす方向性、また活動を通しての問題意識やその対応策などが展開されました。県央合併を目前に、過疎化と少子高齢化が進む徳地町の将来を思い、地域社会や家庭、学校に目を向け、その中での土台となる人づくりの大切さにまで言及される話し合いとなりました。最後にコメントーターの大谷さんが地域づくり・人づくりでは「あすこそは」の精神が大切であるとまとめられま

した。「あ」はあいさつ。「す」はスマイル。「こ」は腰骨の強さ。「そ」はそろうじ。「は」は「はい」という返事と「はがき」などで思いを伝える礼の心。やはり、一人一人の実践意欲と前向きな行動力が大切であるとまとめられました。このネットワーク5のよう

## 徳地ほんぼ自然学校 始まる！

国立山口徳地少年自然の家と教育委員会社会教育課は、完全学校週5日制に対応して本年度も楽しいプログラムを企画しました。

「徳地ほんぼ自然学校」は、徳地町内外の小学生に、さまざまな自然体験や生活体験を通して、自分から学んだり考えたりする力やたくましく生き抜くための健康維持や体力増強、人を思いやったりお互いに協力し合う豊かな人間性



などの「生きる力」を育ててもらいたいと考え企画されたものです。6月21日(土)には、入学式と第1回目の教室を開催しました。徳地町各地から47名、防府市・山口市から22名、岩国市から1名の参加があり、合計70名の新入生は、豊かな自然の中で、ドラム缶オーブンを使ったピザづくりや自然散策、仲間作りのゲームなどを通して、楽しい1日を過ごしました。これから2月までの毎月1回土曜日、徳地少年自然の家を舞台に楽しいプログラムを展開していきます。

# 図書館だより

## 今月の本棚

### 「ミステリー・ホラー」

目くるめくミステリー小説の迷宮をご案内いたしましょう

8月の休館日 ● 印一休館日

| 日  | 月   | 火  | 水  | 木  | 金  | 土  | 開館時間<br>土・日<br>9時～10時<br>17時～18時 |
|----|-----|----|----|----|----|----|----------------------------------|
|    | 11  | 12 | 13 | 14 | 15 | 16 |                                  |
| 17 | 18  | 19 | 20 | 21 | 22 | 23 |                                  |
| 24 | 25  | 26 | 27 | 28 | 29 | 30 |                                  |
| 31 | 9/1 | 2  | 3  | 4  | 5  | 6  |                                  |
| 7  | 8   | 9  | 10 |    |    |    |                                  |

## 新刊到着

|                                       |                                |
|---------------------------------------|--------------------------------|
| 疾走 <small>しっそう</small>                | 重松 清                           |
| 透明人間の納屋                               | 島田 荘司 <small>ありすがわ ありす</small> |
| 虹果て村の秘密                               | 有栖川有栖                          |
| マチルデの肖像                               | 阿川佐知子                          |
| とるにたらないものもの <small>いそのかみあそんまる</small> | 江國 香織 <small>しげうご</small>      |
| 闇の左大臣 石上朝臣麻呂                          | 黒岩 重吾 <small>ありまさ</small>      |
| 天使の爪 上・下                              | 大沢 在昌                          |
| 恋ほおずき                                 | 諸田 玲子                          |
| 江戸からの恋飛脚                              | 佐藤 雅美                          |
| デッドエンドの思い出                            | よしもとばなな                        |

## 子ども映画会

### 「それいけ!アンパンマン てのひらを太陽に」

(60分)

と き 8月17日(日) 10時～/13時30分～

ところ 視聴覚室

内 容 行方不明のシャイン王子を捜すため、くらやみ谷へ向かうリナちゃん。

そのころくらやみ谷では、ばいきんまんとドキンちゃんが宝のつぼを開けて中から黒いたつまきとともに巨大なブラック大魔王が! さぁ大ピンチ! たすけてアンパンマン!

## 新譜到着

|                                      |                                     |
|--------------------------------------|-------------------------------------|
| 俺の道 <small>ハーベスト</small>             | エレファントカシマシ                          |
| HARVEST                              | Dragon Ash <small>ドラゴン アッシュ</small> |
| TIME TO GO <small>タイム トゥー ゴー</small> | RIP SLYME <small>リップ スライム</small>   |
| ビギンの一五一会 <small>ビギン</small>          | BEGIN                               |
| PICTURES <small>ピクチャーズ</small>       | 東儀 秀樹                               |
| 瀬川瑛子ベスト16                            | 瀬川 瑛子                               |
| 最新演歌ベストヒット2003年夏                     |                                     |
| 決定版! テレビこどもの歌                        |                                     |

## お願い

図書館のCD、ビデオテープを車内など暑い場所に長時間置かないでください。破損の原因になります。

ビデオテープの画像の乱れやCDの音とびなど不具合があったときは、お申し出下さい。

## 図書館たんけん隊

『ペットボトルをリサイクルして  
トールペインティングしよう!』

と き 8月23日(土) 9時～12時

ところ 視聴覚室

対 象 小学生～中学生

定 員 20人

持ってくるもの

- ・丸い500mlのペットボトル 2本
- ・牛乳パック 2個
- ・筆記用具
- ・ハサミ

## 図書館の仕事を体験



6月28日(土) 中央小5年生の吉松秀隼くん、6年生の石井美聡さん、竹本里穂さん、藤本梨世さんの4人が「1日としょかん員」に任命され、図書館の仕事を体験しました。藤本さんは、『図書館の仕事をしたいのも、ちょっと大変なのもあったけどいい思い出になりました。』と話していました。たいへんお疲れさまでした。

## なるほどザシャーク

～知られざるサメの世界～

- 開催期間 8月24日まで
- 場所 山口県立山口博物館
- 内容 サメについての多くの秘密を紹介するとともに、サメの長い進化の歴史、意外に深い人間とのかかわりなどについても、多数の資料で紹介します。
- 入館料 一般510円、学生300円  
※18歳以下、70歳以上の方は無料です。  
※常設展示もご覧になれます。
- 問い合わせ 山口県立山口博物館  
1083-922-0294

## 夏休み工作教室 科学工作

- 内容 モーターを使って振動車を作ります。
- 開催期間 8月23日～8月24日
- 時間 13:30～15:30
- 場所 山口県児童センター 工作室
- 定員 15人/小学校4年生以上  
※要申し込み
- 材料代 200円
- 問い合わせ 山口県児童センター  
1083-923-4633



## クリーン作戦

- 内容 夏休みに楽しく遊んだ児童センター夢ひろばの草取りや、ごみ拾いを行います。
- 開催日 8月31日
- 時間 15:30～
- 場所 山口県児童センター 夢ひろば
- 問い合わせ 山口県児童センター  
1083-923-4633



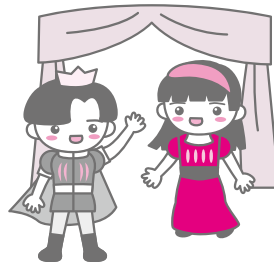
## 集まれちびっ子夏祭り

重源の郷で楽しいイベントがたくさん!!  
みんなで遊びに来てね。

- 開催期間 8月13日～8月17日
- 場所 重源の郷  
※雨天の場合…小雨程度ならば、決行します。
- 内容 釣り堀、そうめん流し、郷土屋台、カブト虫の販売(各有料)
- 入郷料 大人500円、子ども300円
- 申し込み 不要
- 問い合わせ 重源の郷 152-1250

## 紙芝居フェスティバル

- 内容 プロによる紙芝居の読み語りをします。
- 開催日 8月20日
- 時間 10:30～12:00
- 場所 山口県児童センター 小ホール
- ゲスト 右手和子(うてかずこ)さん  
〔紙芝居実演家・声優〕
- 問い合わせ 山口県児童センター  
1083-923-4633



# 夏休みにチャレンジしてみよう

夏休みをおもいつきり楽しもう！



## 統計グラフを活用したポスター募集

- 応募資格 県内在住者で小学校の児童以上
- 区分 ポスターの部・パソコン統計グラフの部
- 課題 自由  
※ただし小学校4年生以下の作品は、児童が自分で観察または調査した結果をグラフにしたものであること。
- サイズ等 B2サイズ、紙質・画材等は自由。単色でもよい。

- ※必ず観察(調査)記録または統計表(取材資料)を別紙として添付。自分の観察でない場合は出所を作品表面に明記。
- ※応募方法等詳しくはお尋ねください。
- 締切 9月8日(必着)
- 応募・問い合わせ 〒753-8501 山口市滝町1-1 山口県地域振興部統計課内 山口県統計協会  
1083-933-2640

一般の方も参加可能



言葉の壁を越えて…  
～ミクロネシアと八坂小の  
子どもたちが交流～

## フィルムレポート

7月4日、八坂小に訪れたミクロネシアの青少年訪問団を重源太鼓の演奏で歓迎しました。

子どもたちはジェスチャーや英語でコミュニケーションを図ったり、ジャンケンゲームをしたりして交流を深めました。

## 第53回社会を明るくする運動

7月の強調月間に合わせ、1日と8日に徳地町実施委員会のみなさんが、運動の理解と協力を呼びかけました。また、11日には島地公民館で推進大会が開催され、特選標語と作文の発表、表彰がありました。

### ◇特選標語◇

- ☆「あいさつは 心のドアを 開くかぎ」  
串小学校 4年 藤本 将平くん
- ☆「お互いに 言える勇気と 思いやり」  
堀中学校 1年 塩川 裕香さん
- ☆「優しさで 人の心が 笑顔になる街」  
佐波高等学校 3年 中川 由貴さん



## 一斉清掃大変お疲れさまでした

7月6日に行われた町内一斉清掃には、多くの住民の皆さまにご参加いただきありがとうございました。

今後も、快適な環境づくりのため、皆さまのご協力をいただきますようお願いいたします。

徳地町環境衛生推進協議会 会長 船越 健行



## 防府市障害者支援センターがオープンしました

7月1日に「障害者生活支援センター」がオープンしました。この支援センターは防府徳地地域を対象に、在宅で生活されている障害者の生活上のさまざまな相談をお受けし、関係する機関を紹介したり、障害者本人や関係機関と一緒に解決策を考えたりすることで、障害者の生活全般を支援していこうとするものです。

また、ピアカウンセリング（障害者自身がカウンセラーとなって他の障害者から相談を受けるもの）や福祉サービスの利用に関する援助などを行います。

障害者の方はお気軽にご相談ください。  
また、お電話での相談もお受けします。

所在地 防府市鞠生町12-2（身体障害者福祉センター内）

開所時間 月～金 8時15分～18時  
土 曜 9時～13時  
※日曜・祝日は休館日

利用料 無料

問い合わせ 障害者生活支援センター138-6200  
健康福祉課福祉係152-1121 (有)2341

# お知らせ

## 介護支援専門員 実務研修受講試験

とき 10月26日(日)  
ところ 山口大学(山口市)  
対象者 保健・医療・福祉の分野  
で合計5年以上(一部10年以上)  
の実務経験を有する者  
受付期間 8月14日～9月2日  
受験手数料 7,000円  
(山口県収入証紙)  
実務研修 試験合格者に対し、平  
成16年1月以降実施(6日間、  
36時間)  
受験案内配布・問い合わせ  
〒753-8501 山口市滝町1-1  
山口県高齢保健福祉課介護保健室  
1083-933-2774  
徳地町健康福祉課介護保険係  
152-1121

## 不審な電話にご注意下さい

最近県東・西部地区を中心とし  
て、労働局職員をかたり、従業員の  
名前を聞き出そうとしたり、労働  
行政機関に係るような名称の団  
体から新聞・図書の代金納付を求  
める電話が寄せられるといった事  
案が発生しています。

不審に思われた場合は、相手の  
電話番号、職員名を確認された上、  
所管の労働基準監督署までご連絡  
下さい。

問い合わせ  
山口労働局総務部企画室  
1083-995-0365

## 平成15年度行政書士試験

とき 10月26日(日)  
13時～15時30分  
ところ 山口県セミナーパーク  
願書配布期間  
◇郵送配布 8月1日～22日  
◇窓口配布 8月1日～29日  
願書配布場所  
◇郵送・窓口配布  
(財)行政書士試験研究センター  
(郵送の場合は、160円分の切手を  
貼付した宛先明記の角2の返信用  
封筒を同封し、封筒の表に「行政書  
士試験願書請求」と朱書の上、請求)  
◇窓口配布のみ  
県市町村課・県各総合庁舎・山  
口県行政書士会  
受付期間 8月1日～29日  
問い合わせ・申し込み  
〒152-8799 目黒郵便局留  
(財)行政書士試験研究センター  
103-5725-7460



## 「過労死等」無料相談

(財)労災年金福祉協会では、  
「過労死」や「労災補償」等の相  
談に応じています。相談内容の秘  
密は厳守されます。

また、希望者には、パンフレッ  
トの無料配布も行っています。  
問い合わせ

(財)労災年金福祉協会  
山口労災年金相談室  
70120-603-114

## 旧軍毒ガス弾等に関する 情報の提供をお願いします

最近、全国各地で旧軍の毒ガス  
剤によると思われる事故や健康被  
害が発生しています。

山口県では、旧軍毒ガス弾等の  
情報を収集し、国に提供すること  
としています。ご協力をお願いし  
ます。

□提供をお願いする情報  
・終戦時における旧軍毒ガス弾等  
の保有及び廃棄に関する情報  
・戦後における旧軍毒ガス弾等の  
発見・処理又は被害に関する情報  
□問い合わせ・情報提供

山口県環境生活部  
環境政策課化学物質対策班  
1083-933-3034  
5083-933-3049

## 佐波高等学校清流会総会中止

本年度の総会は、会場(山村開  
発センター)が工事のため、使  
用できないので中止致します。

問い合わせ  
佐波高等学校内清流会事務局  
152-1311

## 俳句を始めませんか

徳地俳句会への入会を募集して  
います。初心者の方も大歓迎です。

入会方法等詳細はお尋ねください。  
問い合わせ  
徳地俳句会 重本152-1823

### 文芸

#### 高嶺俳句会

第四十九回

宮崎笑桂子選

ほととぎす刀匠曉の炬火を切る  
赤木 爽月

全身で這ふ子の笑顔団扇かな  
山本 正子

叱られることも馴合ふ梅雨の猫  
伊藤 玉英

母の日や乳房の味も幾昔  
原田サエ子

風鎮の揺らぐ錯覚青風  
重本 笑鬼

古団扇今無き店の名を残す  
田中 弘キ

#### 徳地短歌会

第七十一回

米を研ぐただ此れだけの事なるに  
原田 沢江

健やかなるを病癒えて知る  
三宅 和子

たそがれてまだ餌を運ぶ親燕  
藤井喜与子

見上げる巢には五羽の雛待つ  
藤井喜与子

絹針のごとくに光れる稗草に  
藤井 花子

農薬ひそかに沈みてゆけり  
藤井 花子

卵の花の谷間に白くみだれ咲き  
夜は蛍に照らし出さるる

# お知らせ

## 山口県職員採用試験

- 中級（臨床検査技師、栄養士、小・中学校栄養士）  
受験資格 昭和53年4月2日から昭和59年4月1日まで（ただし臨床検査技師は昭和52年4月2日から昭和58年4月1日まで）に生まれた者で、それぞれの資格を有する者又は取得する見込の者
  - 初級（事務、警察事務、土木、林業、電気、小・中学校事務）  
受験資格 昭和57年4月2日から昭和61年4月1日までに生まれた者。ただし、学校教育法に規定する大学を卒業した者及び卒業する見込の者を除く。
  - 保健師  
受験資格 昭和49年4月2日から昭和58年4月1日までに生まれた者で、保健師の免許を有する者又は取得見込みの者
  - 看護師  
受験資格 昭和50年4月2日から昭和59年4月1日までに生まれた者で、看護師の免許を有する者又は取得見込みの者
- 受付期限 8月29日（金）  
（郵送の場合、消印有効）
- 第1次試験 9月28日（日）
- 申し込み・問い合わせ  
〒753-8501 山口市滝町1-1  
山口県人事委員会事務局  
1083-933-4474

## 防府市消防職員募集

試験区分 高等学校卒業程度  
職 種 消防吏員  
募集人員 1名程度  
受験資格 昭和57年4月2日から昭和61年4月1日までに生まれた人で、採用後は、防府市もしくは徳地町又は秋穂町に居住できる人  
※身長や体重など身体基準もあります。詳しくはお尋ねください。

試験の方法  
第1次試験  
教養試験、適性検査、体力試験  
第2次試験  
面接試験、作文試験、健康診断  
受付期限 8月14日（木）  
（郵送の場合消印有効）

とき・ところ  
第1次試験 9月21日（日）  
防府市消防本部

受験手続・問い合わせ  
防府市消防本部 総務課  
123-9901

## とくぢ苑介護職員（パート）募集

応募資格 介護福祉士、准・正看護師、ヘルパー2級以上の資格を有する18歳以上55歳以下の者  
募集人員 若干名  
申し込み期限 8月21日（木）  
※採用は、面接考査等により行います。

問い合わせ  
社会福祉法人佐波福社会  
とくぢ苑 156-1306

## 平成16年3月採用 自衛官募集

- 一般曹候補学生  
応募資格 18歳以上24歳未満の者  
試験期日 9月20日
  - 曹候補士  
応募資格 18歳以上27歳未満の者  
試験期日 9月20日
  - 2等陸・海・空士  
応募資格 18歳以上27歳未満の者  
試験期日 男子：9月30日  
女子：9月26～27日
  - 航空学生  
応募資格 高卒（見込可）21歳未満の者  
試験期日 9月23日
- 応募期限 9月10日
- 問い合わせ  
自衛隊山口募集案内所  
1083-925-8231  
町民課生活環境係  
152-1113（有）2331



## 海上保安大学校学生募集

受験資格 昭和58年4月2日以降に生まれた者で、高等学校を卒業した者又は平成16年3月までに卒業見込みの者  
採用予定数 約45名  
受付期間 8月28日～9月9日  
第1次試験 11月1・2日  
問い合わせ  
〒745-0023 周南市那智町3-1  
徳山海上保安部 管理課  
10834-31-0111

## 町の人口（6月末現在）

|      | 世帯数     | 人口 | 前月対比          |
|------|---------|----|---------------|
| 世帯数  | 3,212世帯 |    | +1世帯          |
| 人口   | 8,416人  |    | -9人           |
| 男    | 3,969人  |    | -9人           |
| 女    | 4,447人  |    | ±0人           |
| 自然増減 | -8人     |    | (出生2人・死亡10人)  |
| 社会増減 | -1人     |    | (転入13人・転出14人) |

資料……住民基本台帳調べ

7月7日、八坂保育所で七夕会が開かれました。園児全員でお遊戯をしたり、歌を歌ったり、織り姫さまと彦星さまの物語のスライドを見たりして七夕を楽しみました。

園児たちは、「大きくなったらパン屋さんになりたい」、「大きくなったら野球の選手になりたい」などの願い事が書かれた笹飾りを見上げ、七夕の日を満喫している様子でした。

子どもたちの願い事が叶うといいですね。

編集後記



# 暦・こよみ

●8月は町県民税2期・国民健康保険税2期の納期限です。  
町税は安心・便利な「口座振替」で！

| 日  | 月   | 火   | 水  | 木   | 金  | 土  |
|--|-----|---|--|---|--|--|
| <p>●行事は予定ですので変更になることもあります。</p> <p>●病院名は日曜、祝日在宅医です。</p> <p>●内科、小児科は日曜・祝日とも防府休日診療所124-4172です。</p> <p>●石油店名は日曜開店スタンドです。8月17日は、全店自由営業です。(都合により閉店の場合もあります。)</p> |     |   |  |   |  |  |
| 11   |     | 12<br>○福祉総合相談<br>(行政・地域権利擁護)<br>(町社協9:00~12:00) | 13<br>○ふれあい夏祭り<br>(島地中学校)                              | 14<br>○福祉総合相談<br>(交通事故)<br>(町社協9:00~12:00)<br>○世界少年野球山口県大会<br>(国立山口徳地少年自然の家)  | 15 + 三田尻病院<br>22-1110<br>○ふるさと夏まつり大会<br>(串小学校)     | 16 + 松本外科病院<br>22-1409<br>○24時間耐久ソフトボール大会(堀中学校9:00~17日9:00)                      |
| 17 + 防府胃腸病院<br>22-3339<br>○全店自由<br>○子ども映画会<br>「それいけ!アンパンマン<br>てのひらを太陽に」<br>(図書館10:00~/13:30)   | 18  | 19<br>○福祉総合相談<br>(法律・人権)<br>(町社協9:00~12:00)     | 20<br>○母子健康相談<br>(保健センター<br>9:30~10:30)                | 21<br>○福祉総合相談<br>(登記・相続)<br>(町社協9:00~12:00)   | 22<br>○英語で遊ぼう<br>(小さい子どもクラス)<br>(島地公民館11:00~12:00) | 23<br>○図書館たんけん隊<br>「ペットボトルをリサイクルして<br>トールペインティングしよう!」<br>(図書館視聴覚室<br>9:00~12:00) |
| 24 + 松本外科病院<br>22-1409<br>○(株)土井商会   | 25  | 26<br>○福祉総合相談<br>(福祉・一般)<br>(町社協9:00~12:00)     | 27<br>○飼えなくなつた犬・猫<br>の引き取り(本庁・島<br>地支所・八坂支所8:30<br>まで) | 28<br>○健康体操(保健センター<br>10:00~12:00)<br>○あいあいサークル<br>(保健センター<br>9:30~11:30)   | 29<br>○小林綾子講演会<br>(町文化ホール14:00~)                   | 30   |
| 31 + 緑町三祐病院<br>22-3145<br>○ナカシマ(有)<br>○島地母のつどい大会<br>(島地公民館9:00~)   | 9/1 | 2<br>○福祉総合相談<br>(介護・看護)<br>(町社協9:00~12:00)      | 3  | 4   | 5  | 6<br>○英語で遊ぼう<br>(大きい子どもクラス)<br>(山村開発センター<br>11:00~12:00)                         |
| 7 + 黒田クリニック<br>24-9090<br>○前田産業(株)   | 8   | 9<br>○福祉総合相談<br>(行政・地域権利擁護)<br>(町社協9:00~12:00)  | 10<br>○母子健康相談<br>(保健センター<br>9:30~10:30)                | <p><b>イベント情報</b></p> <p><b>小林綾子講演会</b> ~おしんに学ぶ日本の今と昔~<br/>講師 小林綾子(NHKドラマ「おしん」主演)<br/>とき 8月30日(土) 開場13:30~ 開演14:00~<br/>入場料 全席指定1,000円(当日1,500円)</p> <p><b>好評発売中</b></p> |  |  |