

重源の郷体験交流公園リニューアルに向けた植栽の現状調査及び再整備企画提案書



2022年3月31日

山口市造園協会

### 【業務の趣旨・目的】

本業務の趣旨は、『重源の郷』の魅力の一つである四季を通じた魅力ある植栽の再整備に向けた企画提案を行うものである。

また、敷地内の既存木の現状は施設整備からの経年により老木化が進み、周辺の植林の成長とともに生育環境の変化によって樹勢衰退も進んでいる。

こうした現状を改善するために、再整備に向け、植栽計画の見直しを行うことを目的とする。

### 【現状調査】

日程	調査者	備考
令和4年2月8日(火)	山口市観光交流課	施設側の聞き取り、 現地確認
	山口市造園協会	
	重源の郷、徳地総合支所土木課	
令和4年2月14日(火)	山口市造園協会	計画検討
令和4年3月17日(木)	山口市造園協会	計画確認

### 【問題点の把握】

- ①サクラのテングス病が大量に発生している。
- ②杉・檜の植林が成長し散策路周辺の植生に影響を及ぼしている。(日当たり・石垣)
- ③植栽された樹木に適正な剪定がされておらず枯れ枝や形を崩した樹木が多い。(枯損も)
- ④自然や四季折々の花をアピールするのに人工的な刈込や日陰の柑橘類は不要と感じる。
- ⑤夜を目的とした演出があれば紅葉シーズンなどなお良いと感じる。
- ⑥湿地広場が活用されておらず広いスペースを活用した計画があったほうが良いと感じる。
- ⑦敷地内に大きなツバキの木があり象徴的であるがその資源の活用に乏しい。
- ⑧歓迎館周辺が全面アスファルト舗装となっており重源の郷の顔として殺風景に感じる。

### 【整備理念】

現地調査を踏まえ、問題点を把握したうえで再整備における理念を整理すると以下のとおりである。

より自然に四季を感じる郷

### 【整備方針】

整備理念を踏まえ整備方針を整理する。

- ①既存植栽は最大限活用する。
- ②既存樹木の適正な生長を促すため針葉樹等の伐採は積極的に行う。
- ③花木や雑木により四季を通じた郷の雰囲気づくりを行い利用客の増加を促す。

### 【具体的な整備手法】

サクラの健全な成長のためにテングス病の発生した枝は撤去する。  
(他の樹種においても継続的で適正な管理を行う)

散策路沿いの杉・檜、ケヤキ、ユズは伐採し広葉樹(雑木)に植え替えを行う。  
(陽の確保。下にある植物の健全な生育。草は生えるようになる。)

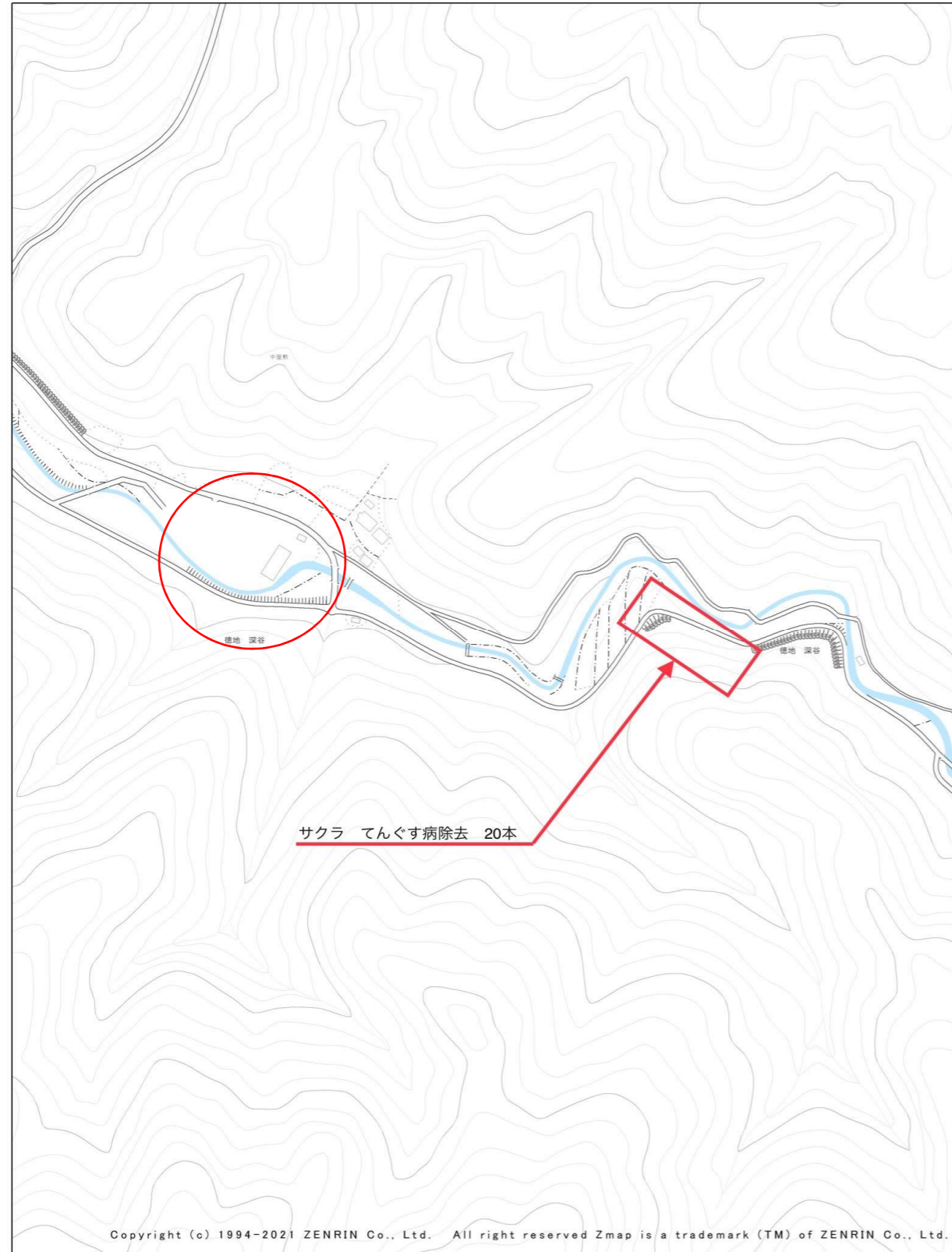
植栽されていたが枯れてなくなっている部分へ同種の樹木を植付け統一感を出す。

散策路沿いの足元には管理の容易さ、郷の景観保全のためコグマザサを植え付ける。

湿地広場は水生植物池を再生し、花菖蒲等の植栽を行う。  
(水生植物池については別途施工予定)

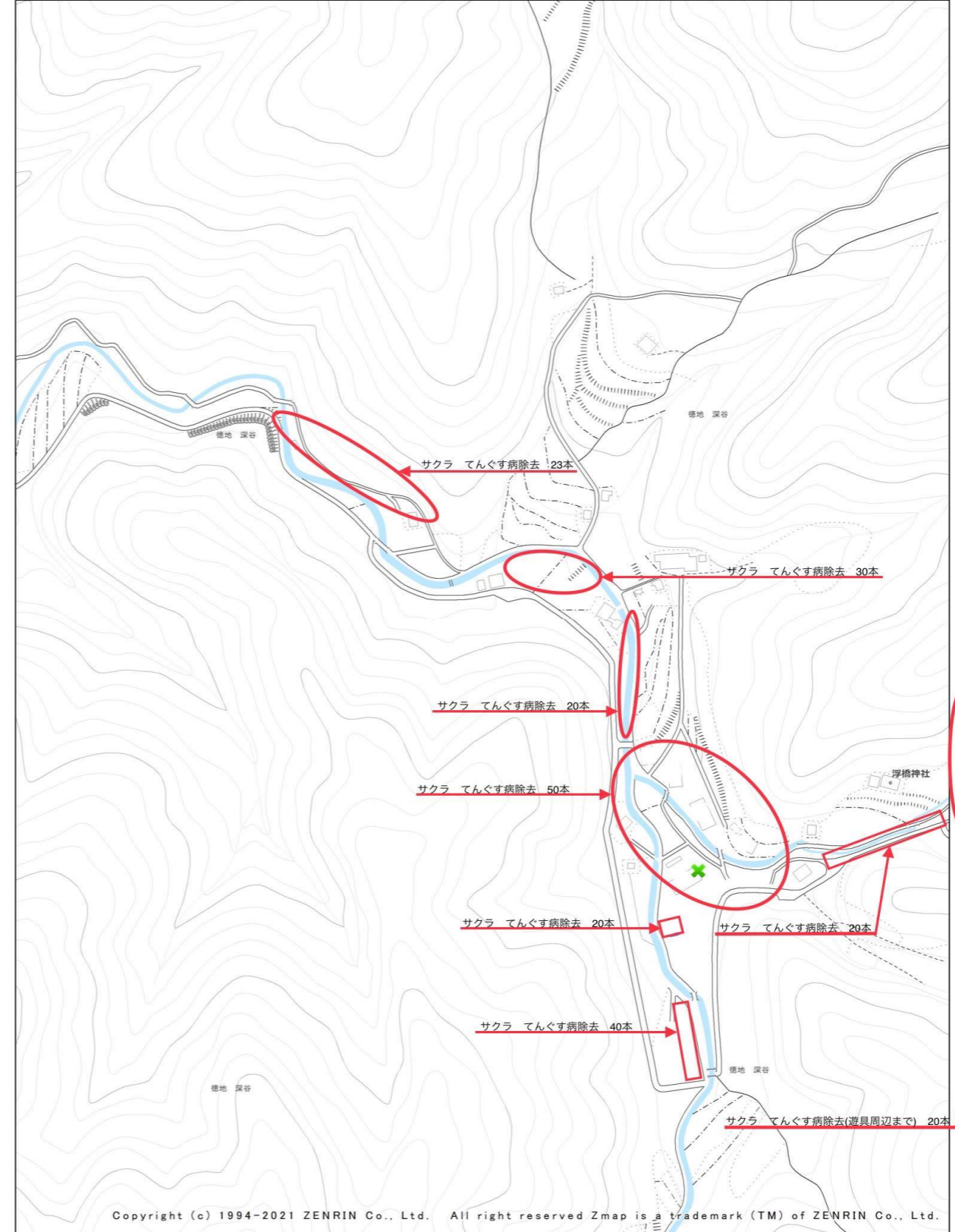
歓迎館周辺における花木・雑木による演出を行う。

サクラテングス病 発生個所



印刷日時: 2022/02/09 13:21:18

1:2,500  
0 45 90 180 m



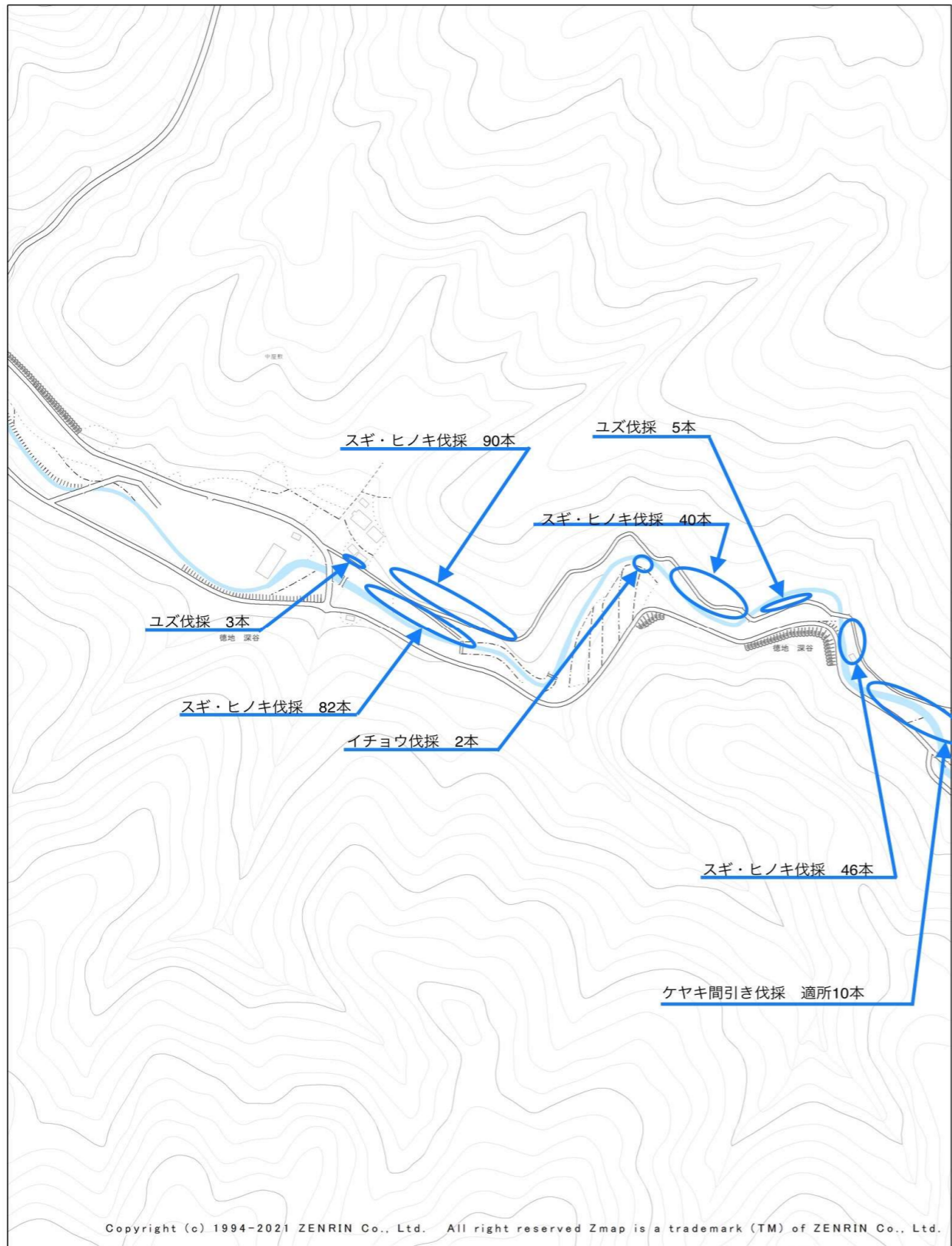
印刷日時: 2022/02/09 13:20:03

1:2,500  
0 45 90 180 m

【サクラ テングス病写真】 \*とにかく大量発生・・・高所作業車使用、発生枝撤去(焼却処分)+薬剤塗布



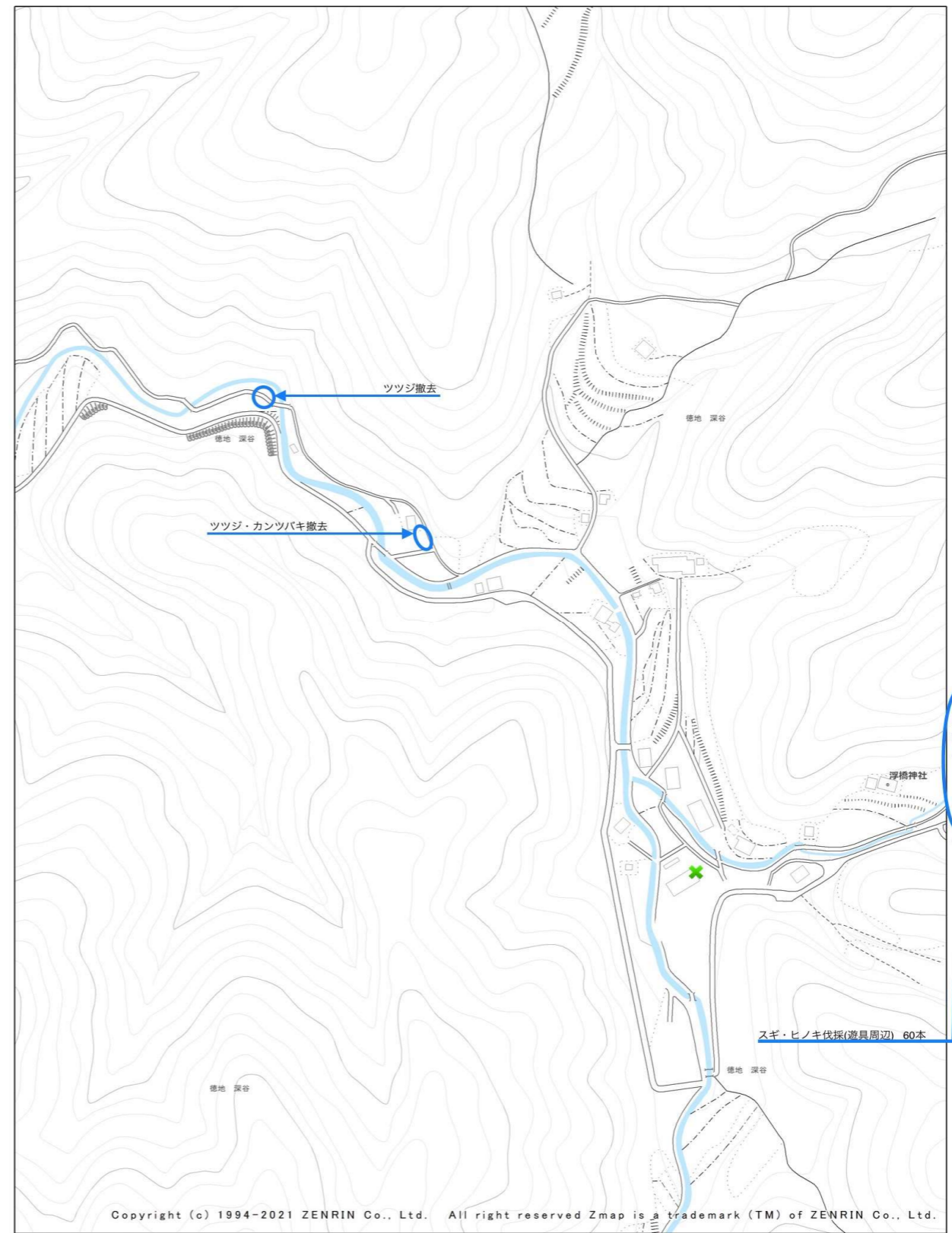
樹木伐採計画



印刷日時:2022/02/09 13:21:18

1:2,500

0 45 90 180 m



印刷日時:2022/02/09 13:20:03

1:2,500

0 45 90 180 m



杉・檜伐採



杉・檜伐採



柑橘類伐採



杉・檜伐採



遊歩道沿いケヤキ間引き伐採



柑橘類伐採



杉・檜伐採（処分無し：棚積）

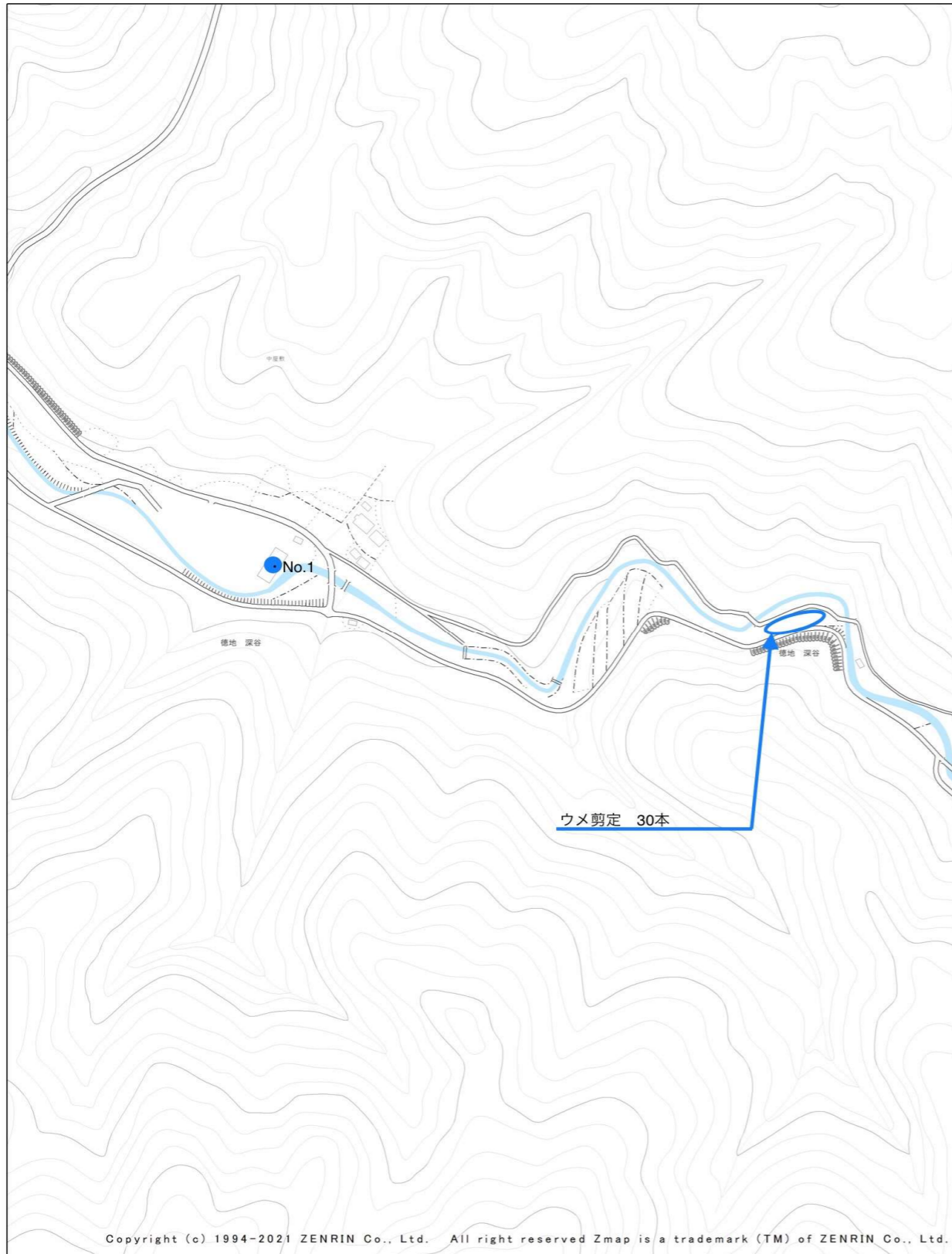


イチョウ 3本のうち2本伐採

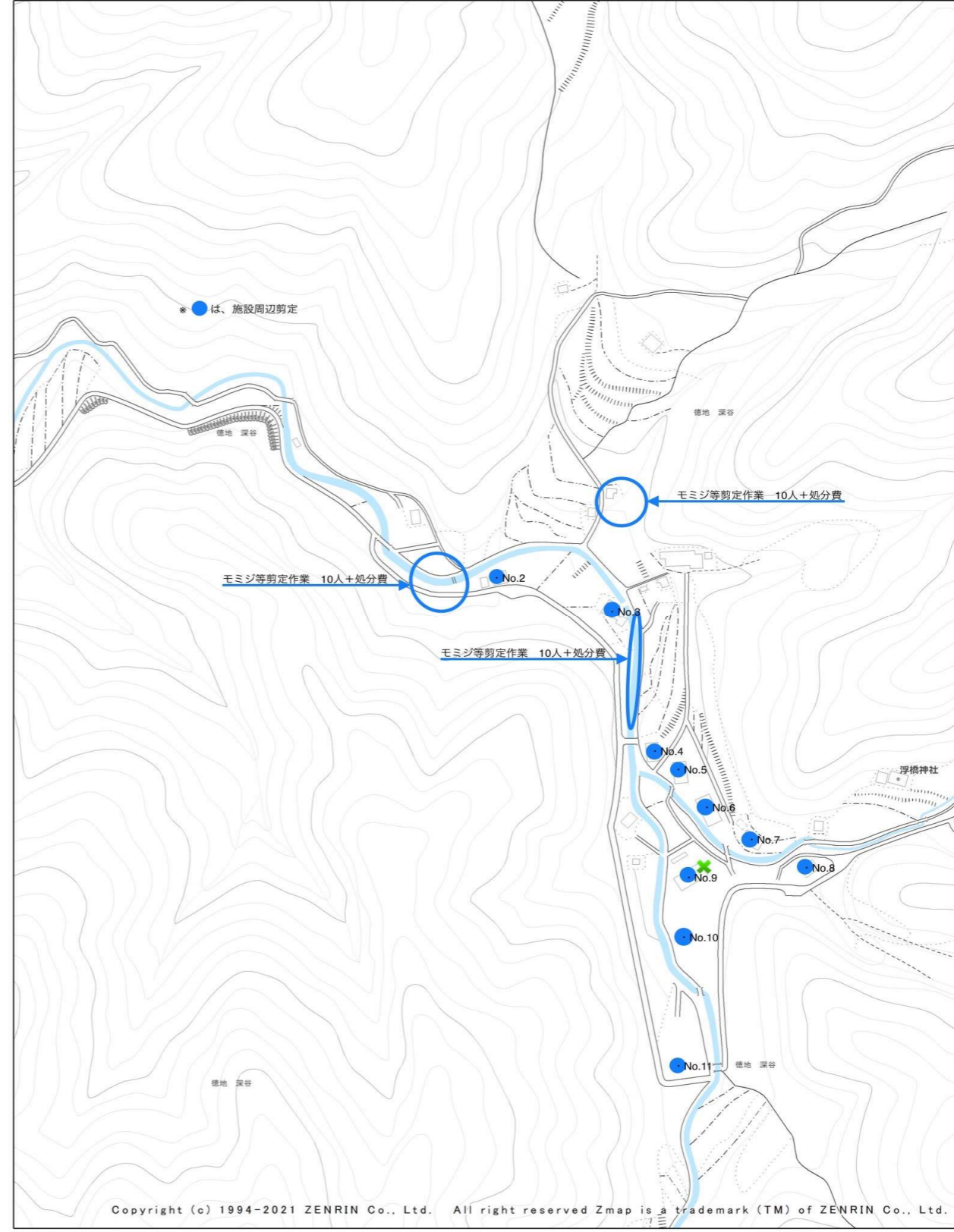
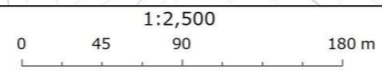


遊歩道沿いに限り低木類伐採

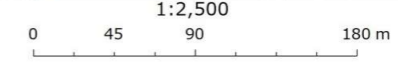
樹木剪定計画



印刷日時:2022/02/09 13:21:18



印刷日時:2022/02/09 13:20:03



至遊具エリア



建物周り整枝剪定



建物周り整枝剪定



サザンカ間引き + 自然形にて剪定



建物周り整枝剪定



建物周り整枝剪定



ウメ剪定



建物周り整枝剪定



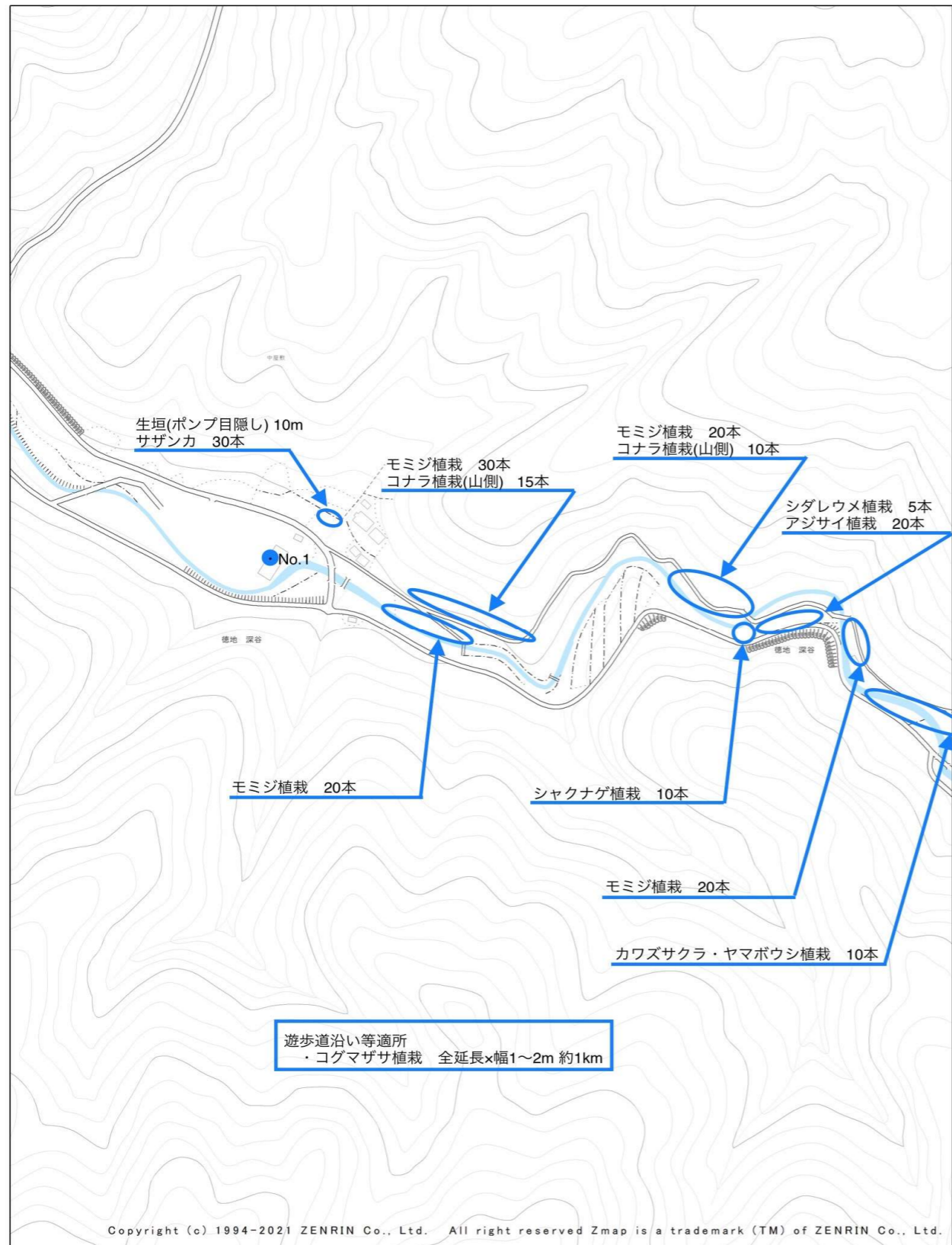
建物周り整枝剪定



この低木類は刈込 (パイプ隠し)



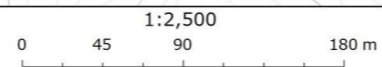
植栽計画 見どころカレンダー



季節	区分	樹種名	見頃	備考
冬	ポンプ目隠し	サザンカ植栽	花期:2~3月	
冬	既存	ヤブツバキ	花期:2~3月	
冬	既存	ミツマタ	花期:2~3月	
冬	既存	ウメ	花期:2~3月	
冬	既存	シダレウメ	花期:2~3月	
冬	ケヤキ伐採あと	カワズザクラ	花期:3月	
春	既存	カタクリ	花期:3~4月	
春	既存	ソメイヨシノ	花期:3~4月	ライトアップ
春	ケヤキ伐採あと	ヤマボウシ	花期:4~5月	
春	既存	シャクナゲ	花期:4月	
春	既存	モミジ コナラ	新緑:4月	
春	既存	ツツジ類	花期:5~6月	
春	既存	オオデマリ	花期:5~6月	
夏	既存	サルスベリ	花期:7~9月	
秋	既存	モミジ イチョウ他	紅葉:11月	ライトアップ

Copyright (c) 1994-2021 ZENRIN Co., Ltd. All right reserved Zmap is a trademark (TM) of ZENRIN Co., Ltd.

印刷日時:2022/02/09 13:21:18





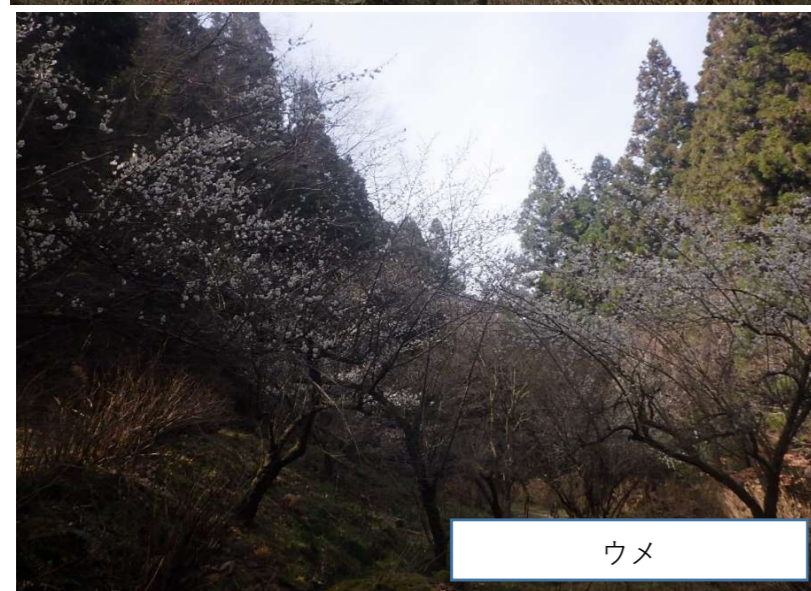
カワズザクラ (サクラ類)



サザンカ



紅葉：参考写真



ウメ



ミツマタ



ヤマボウシ：参考写真



シャクナゲ：参考写真

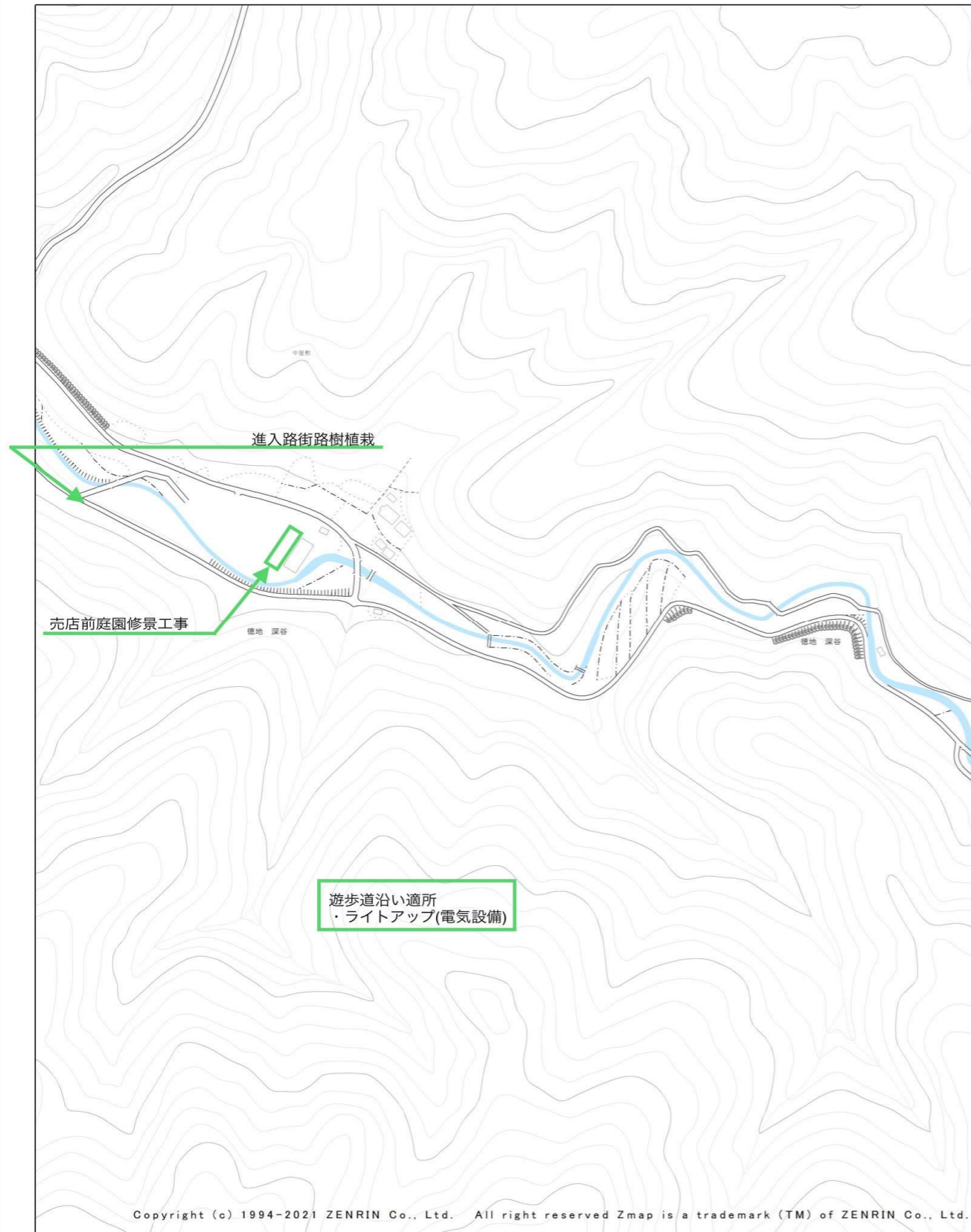


サルスベリ：参考写真

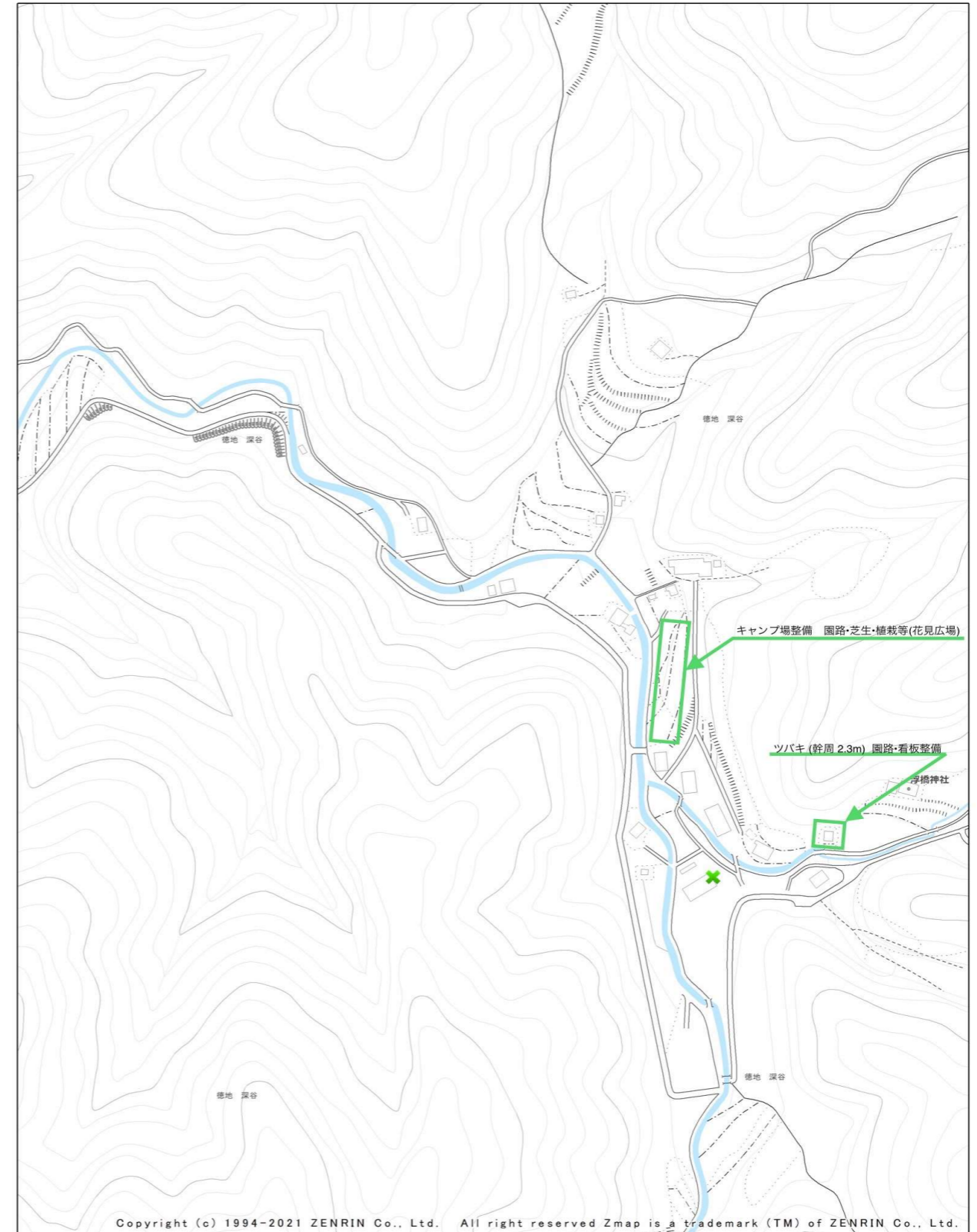
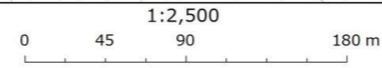
オオデマリ：参考写真



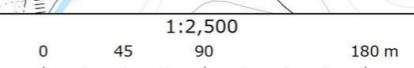
その他の計画



印刷日時:2022/02/09 13:21:18



印刷日時:2022/02/09 13:20:03





水生植物池再生

歓迎館前修景（雑木による雰囲気づくり）



部分的な下刈りは含む



ツバキ看板及び周辺整備



幹周C=2.3mの大ツバキ