

# 目 次

## 概 要

1	山口市消防本部・消防署の概要	1
2	山口市消防本部管内図	2
3	消防の沿革	4
4	消防庁舎	7
(1)	消防本部・中央消防署	7
(2)	南消防署	8
(3)	中央消防署大内出張所	9
(4)	阿東消防署	10
(5)	南消防署阿知須出張所	11
(6)	南消防署秋穂出張所	12
(7)	中央消防署徳地出張所	13
5	装 備	14
6	消防通信系統図	16
7	消防相互応援協定締結状況	18
8	令和4年度の主な行事	19

## 総 務

1	山口市消防本部・消防団組織図	21
2	人 事	22
(1)	職員の所属配置	22
(2)	年齢別消防吏員数	22
(3)	勤続年数別消防吏員数	22
(4)	職員の推移	23
(5)	消防吏員の採用状況	23
(6)	消防吏員の資格・免許取得状況	24
(7)	職員の教育・研修状況	24
3	消防音楽隊	25
4	予 算	26
5	事務分掌	27

## 予 防

1	防火対象物	29
(1)	消防法第8条（防火管理者）該当対象物 選解任届出状況 消防法第17条第1項（消防用設備等）該当対象物数	29
(2)	中高層建築物（4階以上）	30
(3)	消防法・火災予防条例等に基づく各種届出状況	31
2	広 報	32
3	建 築 同 意	33
(1)	月別取扱件数	33
(2)	用途別取扱件数	33
(3)	工事種別取扱件数	34
(4)	構造別比較	34
(5)	最近5か年の建築物階層別	34
(6)	最近5か年の取扱件数	34

概

要

総

務

予

防

火災・救急・救助

水利・消防団・その他

4	火 薬 類	35
5	危 険 物	35
	(1) 製造所等設置状況	35
	(2) 規制事務取扱件数	36

## 火災・救急・救助

1	火 災 統 計	37
	(1) 火災件数	37
	(2) 火災発生状況	37
	(3) 火災による損害等	39
	(4) 火災原因	41
2	救 急 統 計	42
	(1) 救急件数	42
	(2) 月別出場件数・搬送人員	43
	(3) 事故別出場件数・搬送人員	43
	(4) 覚知別出場件数	43
	(5) 性別搬送人員	44
	(6) 年齢別搬送人員	44
	(7) 曜日別出場件数	44
	(8) 時間別出場件数	45
	(9) 最近5か年の出場状況	46
	(10) 救急隊員の行った応急処置	46
3	救 助 統 計	47
	(1) 救助件数	47
	(2) 月別出場件数・救助人員	47
	(3) 事故種別出場件数・救助人員	47
	(4) 最近5か年の救助出場状況	47
4	救助器具現況表	48
5	緊急消防援助隊	50

## 水利・消防団・その他

1	消防水利の現況	51
2	消 防 団	51
	(1) 消防団の概要	51
	(2) 階級別団員数	52
	(3) 団員の在職年数	52
	(4) 年齢別団員数	52
	(5) 団員の年額報酬	52
	(6) 団員の出動報酬	52
	(7) 消防団活動状況	52
	(8) 消防団組織表	53
3	消防現勢分布図	54
4	現有消防力の比較	56
5	婦人防火クラブ及び消防隊	57
6	認定及び協力事業所	57

# 概 要



緊急消防援助隊資機材搬送車、重機搬送車、大型水槽車（南消防署）



# 1 山口市消防本部・消防署の概要

## 管轄区域の面積・人口および世帯数

令和5年4月1日現在

面積 (km <sup>2</sup> )	人口 (人)	世帯数 (世帯)
1,023.23	187,674	90,526

## 地 勢

山口市は、山口県のほぼ中央に南北に長く位置しており、南は瀬戸内海に面し、北は、県境に及んでいます。

北部の山地から、山口地域は榎野川が、徳地地域は佐波川が、盆地、南部の臨海平野を経て瀬戸内海に流れ込んでおり、阿東地域は阿武川「名勝長門峡」を経て萩市より日本海へと流れています。

また、広域交通網が東西南北に走り、県内の主要な都市に1時間以内で移動できるとともに、高速自動車道や山陽新幹線、山口宇部空港といった高速交通網との接続の便もよく、広域交流の拠点としての優位性を有しています。

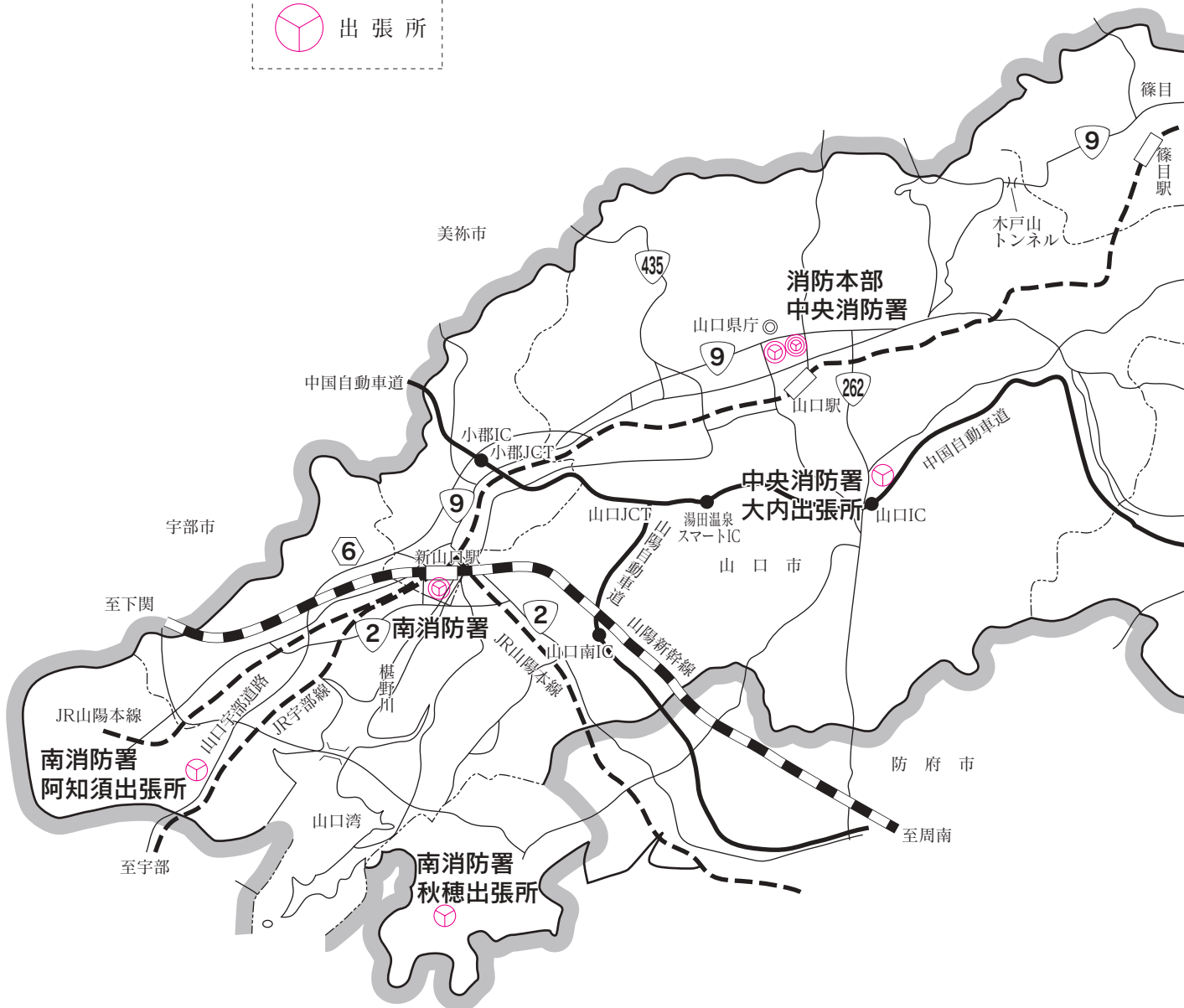
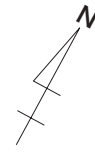
隣接する市町は、東側に防府市、周南市、吉賀町・津和野町（島根県）、西側に宇部市、美祢市、萩市の5市2町です。



救助工作車（中央消防署）

## 2 山口市消防本部管内図

(令和5年4月1日現在)



萩市

津和野町

徳佐駅

鍋倉駅

阿東消防署

315

三谷駅

名草駅

吉賀町

長門峡

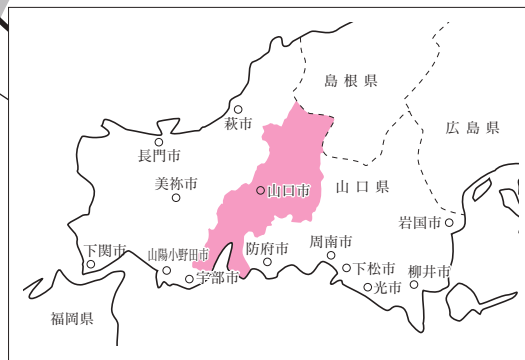
長門峡駅

9

周南市

徳地IC

中央消防署  
徳地出張所



福岡  
Fukuoka

大阪  
Osaka

東京  
Tokyo



### 3 消防の沿革

昭和21年 4月	初の官設消防として宇部消防署山口出張所が旧山口警察署西隣り(白石)に開所、隊員は所長以下15人、消防車2台が配備された
23年 3月 7日	消防組織法の施行により官設宇部消防署山口出張所が宇部署から分離し、新しく自治体消防として山口市消防本部及び山口市消防署に生まれ変わる
23年 9月	宮野の駐留軍キャンプに消防警備隊8人を派遣
24年 1月	消防本部を山口市役所内に移転、消防署は旧山口警察署隣りに存続
25年 5月15日	駐留軍キャンプ消防警備隊を廃止
25年 7月	消防署を山口市中央1丁目の消防本部に統合移転
26年 6月	山口市嘉川に南出張所を開設、消防職員(機関員)2人を派遣
28年 4月 1日	職員数 40人
28年10月	南出張所を廃止
32年12月	消防専用無線局を開局
38年 4月15日	救急業務を開始
38年 8月25日	山口市内の電話(119番)が自動電話に切り替わる
40年 9月21日	救急車を消防署に配備、救急業務を本格開始
41年11月	中短波陸上無線を超短波無線に設備変更
46年 8月	小郡町の救急業務を受託、同町明治北に救急隊詰め所を開設、救急業務を開始
47年12月	20mはしご付消防ポンプ自動車を消防署に配備
48年12月	化学消防車を配備
49年 7月	中国自動車道の開通に伴い美祢IC-小郡ICの下り線の救急業務を開始
50年 8月25日	消防本部及び消防署の庁舎を山口市亀山町2番1号に新築移転
52年 4月	消防署分駐所を暫定的に小郡町の救急隊詰め所を開設、消防ポンプ車1台を配備
54年 4月	火災等のテレホンガイドを開始
54年 4月 5日	山口市名田島に消防署南出張所を開設
55年10月	中国自動車道山口IC-徳地ICの上り線、救急業務開始
55年12月	照明工作車を配備
59年 4月 1日	職員数 77人
60年 4月	消防音楽隊発足
61年	35mはしご付消防自動車を配備
62年12月	山陽自動車道の開通に伴い山口JCT-防府ICの上り線の救急業務を開始
63年 6月 4日	小郡町が山口市へ組合消防共同設置の正式申し入れ
63年12月12日	消防組合設立準備室開設
平成元年 3月 1日	消防救急通信指令システム稼働
元年 3月11日	山口・小郡消防組合設立許可申請を山口県知事に提出
元年 4月 1日	山口県知事の許可により、山口・小郡消防組合が発足 山口・小郡消防組合消防本部及び中央消防署、同南出張所として業務開始 職員数 96人



元年12月1日	中央消防署に救助工作車、南消防署に35mはしご付消防自動車、普通消防ポンプ自動車、照明工作車を配備、山口市名田島の南出張所を小郡町前田町に移転、南消防署として全面業務を開始
5年4月1日	中央消防署東出張所を開所、救急業務を開始 職員数 112人
5年12月1日	南消防署に化学消防自動車を配備
7年12月1日	緊急消防援助隊発足
8年1月8日	中央消防署庁舎を増築
8年3月1日	中央消防署に高規格救急車を配備
8年3月26日	南消防署にⅢ型救助工作車を配備
8年4月1日	職員数 130人
8年11月1日	中央消防署東出張所に水槽付消防ポンプ自動車を配備し、全面業務開始
10年1月1日	南消防署に高規格救急車を配備
10年3月5日	中央消防署東出張所主訓練塔、補助訓練塔竣工
10年12月1日	中央消防署に2台目の高規格救急車を配備
11年12月24日	阿東町が山口・小郡消防組合に加入することについての要望書の提出
12年1月1日	山口県消防防災ヘリコプター導入に伴う航空隊員1人を派遣
12年3月27日	阿東町の消防組合加入に伴う覚書の締結 消防緊急通信指令施設及び鴻ノ峯消防無線中継局竣工
12年5月23日	阿東町の山口・小郡消防組合加入に伴う準備事務局開設
12年11月1日	中央消防署東出張所に高規格救急車を配備
13年3月19日	阿東町が山口・小郡消防組合に加入することに伴う地方公共団体の数の増加の許可申請を山口県知事に提出
13年4月1日	山口県知事の許可（平成13年3月23日付）を受け、組合規約の改正を行い、組合名称を山口地域消防組合に変更 職員数 154人
13年10月29日	十種ヶ峰無線中継局開局
13年11月1日	中央消防署北出張所開所、水槽付消防ポンプ自動車、高規格救急車を配備し、全面業務開始
14年11月1日	南消防署に2台目の高規格救急車を配備
15年10月17日	中央消防署東出張所に普通消防ポンプ自動車を配備
16年4月1日	職員数 179人
16年11月1日	職員を増員し、中央消防署北出張所を北消防署として業務開始 北消防署に普通消防ポンプ自動車を配備
17年4月1日	職員数 178人
17年9月30日	山口地域消防組合 解散
17年10月1日	山口市消防本部として業務開始 徳地及び秋穂地域の常備消防事務を防府市へ委託 阿知須地域の常備消防事務を宇部市へ委託 阿東町の常備消防事務を受託 北消防署の名称を阿東消防署へ変更
20年4月1日	職員数 201人（再任用職員1名を含む） 防府市消防署秋穂出張所へ5名派遣
21年4月1日	職員数 226人（再任用職員1名を含む）

21年11月1日	南消防署阿知須出張所を開所し、阿知須地域の常備消防事務を委託解消 禅定寺前山無線中継局開局
22年1月1日	高機能消防指令システムの更新
22年1月16日	阿東町の常備消防事務を受託解消
22年3月25日	秋穂地域の常備消防事務委託を解消するため、防府市消防署秋穂出張所 を増築
22年4月1日	職員数 227人（再任用職員1名を含む） 南消防署秋穂出張所を開所し、秋穂地域の常備消防事務を委託解消
23年4月1日	職員数 243人（再任用職員2名含む） 中央消防署徳地出張所を開所し、他市への常備消防事務の委託を全て解消 中央消防署東出張所を中央消防署大内出張所に名称変更 石ヶ岳無線中継局開局
25年4月1日	職員数 247人（再任用職員3名及び嘱託職員1名含む） 消防救急デジタル無線設備運用開始 石ヶ岳・十種ヶ峰中継局竣工 救急救助課を新設
26年4月1日	職員数 247人（再任用職員2名及び嘱託職員2名含む） 交替制勤務を「二部制」から「三部制」に変更 中央消防署に特別救助隊を新設
27年3月13日	中央消防署に訓練塔を新設
28年4月1日	職員数 245人（再任用職員4名及び嘱託職員1名含む）
29年3月11日	山口市消防団小郡訓練場を開所
29年4月1日	職員数 244人（再任用職員4名を含む） 消防用高所監視装置を新設・更新（禅定寺前山中継局・鴻ノ峯中継局）
30年4月1日	職員数 245人（再任用職員2名及び嘱託職員2名含む） 中央消防署に救急隊1隊を増隊（平日昼間第3救急）
31年4月1日	職員数250人（再任用職員1名及び嘱託職員3名含む）
令和元年12月25日	中央消防署第3救急隊フルタイム運用
2年4月1日	職員数251人（再任用職員3名含む）
3年4月1日	職員数250人（再任用職員6名含む） 救急救助課を救急課に改組 通信指令課に消防指令センター準備室を新設
4年2月18日	南消防署に車庫を増設
4年4月1日	職員数252人（再任用職員6名含む）
5年4月1日	職員数249人（再任用職員6名含む） 消防指令センター準備室を消防指令センター整備室に名称変更

# 4 消防庁舎

## (1) 消防本部・中央消防署

### ① 庁舎の概要

位 置	山口市亀山町2番1号
敷地面積	2,538.49㎡
構 造	鉄筋コンクリート・一部鉄骨(耐火)造3階建
延床面積	1,698.31㎡
工 期	{ 自 昭和49年12月 至 昭和50年7月
増 築	{ 自 平成7年8月22日 至 平成7年12月26日

### 通信指令室

鉄骨造2階建
346.74㎡
{ 自 平成10年11月
{ 至 平成11年3月

### 訓練塔

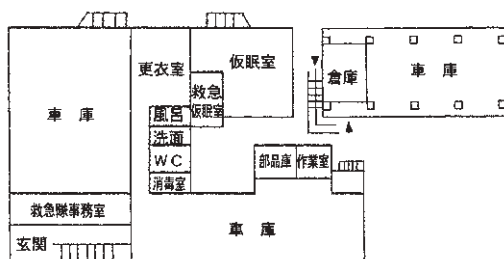
鉄骨造3階建
157.74㎡
{ 自 平成26年8月15日
{ 至 平成27年3月13日

### ② 庁舎の全景

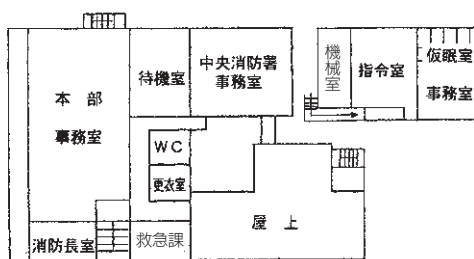


### ③ 見取り平面図

1階平面図



2階平面図



3階平面図



## (2) 南 消 防 署

### ① 庁舎の概要

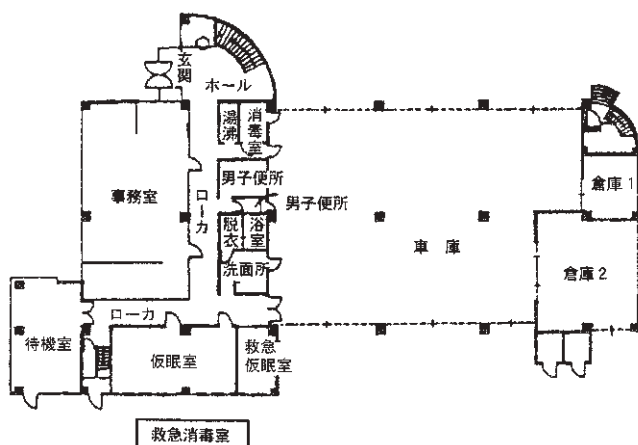
位 置	山口市小郡前田町1番16号	車 庫	
敷地面積	3,447.00㎡	鉄骨造	
構 造	鉄筋コンクリート造2階建、訓練塔6階	153.4㎡	
延床面積	1,488.91㎡		
工 期	{ 自 平成元年6月26日	{ 自 令和3年9月14日	
	{ 至 平成元年11月26日		

### ② 庁舎の全景

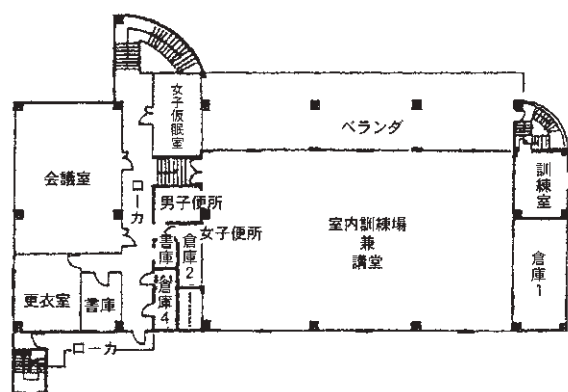


### ③ 見取り平面図

1階平面図



2階平面図



### (3) 中央消防署大内出張所

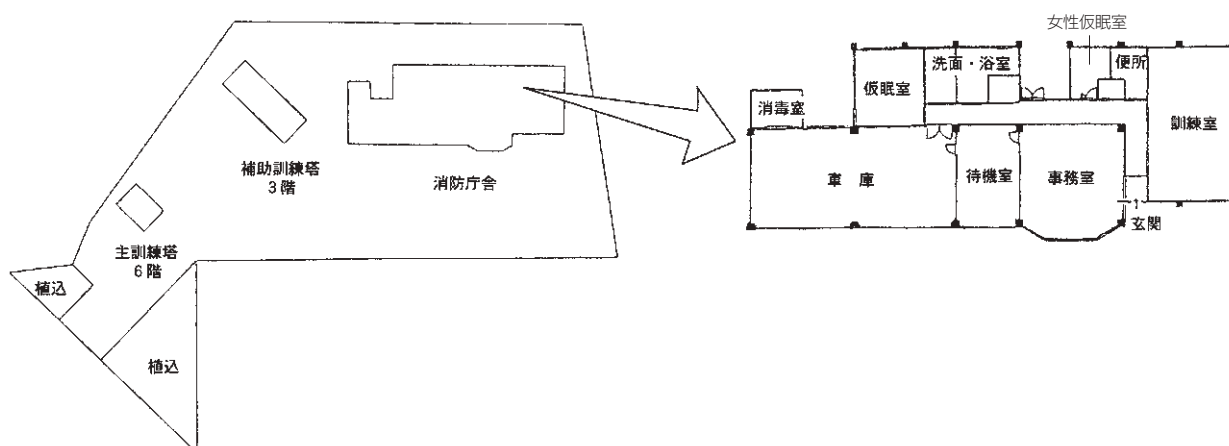
#### ① 庁舎の概要

位 置	山口市大内長野606番地	訓 練 塔	補助訓練塔
敷地面積	3,731.27㎡	鉄筋コンクリート造 6階建	鉄骨造 3階建
構 造	鉄筋コンクリート造平屋建	175.20㎡	254.40㎡
延床面積	477.65㎡		
工 期	{ 自 平成4年9月10日 至 平成5年3月20日	{ 自 平成9年8月4日 至 平成10年3月30日	同 左

#### ② 庁舎の全景



#### ③ 見取り平面図





#### (4) 阿 東 消 防 署

##### ① 庁舎の概要

位 置 山口市阿東徳佐中3170番地 3  
敷地面積 4,400.00㎡  
構 造 鉄筋コンクリート造 2階建  
延床面積 864.85㎡  
工 期 { 自 平成13年 4月29日  
      { 至 平成13年10月12日

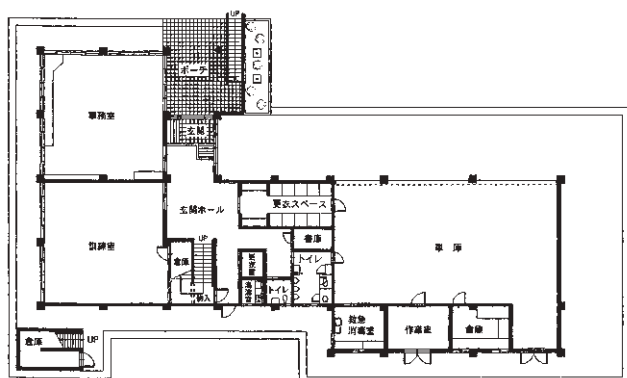
訓 練 塔  
鉄骨造 5階建  
175.00㎡

##### ② 庁舎の全景

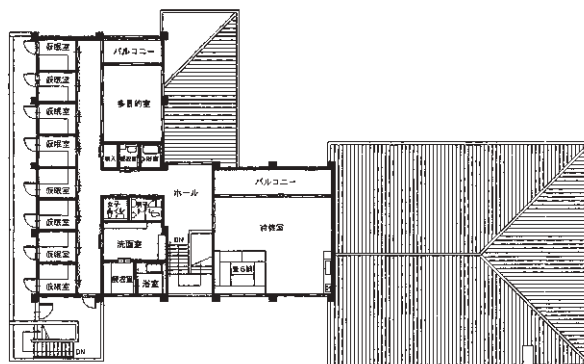


##### ③ 見取り平面図

1階平面図



2階平面図



## (5) 南消防署阿知須出張所

### ① 庁舎の概要

位 置 山口市阿知須943番地 2  
敷地面積 3,032.41㎡  
構 造 鉄筋コンクリート造 2階建  
延床面積 792.36㎡  
工 期 { 自 平成20年1月5日  
至 平成21年10月30日

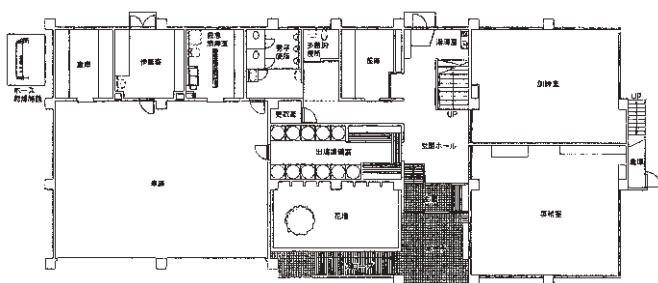
訓 練 塔  
鉄骨造 2階建  
70.00㎡

### ② 庁舎の全景

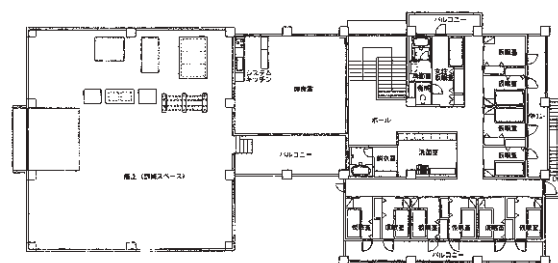


### ③ 見取り平面図

1階平面図



2階平面図





## (6) 南消防署秋穂出張所

### ① 庁舎の概要

位 置	山口市秋穂東6898番地 2	増 築 分	鉄筋コンクリート造2階建	訓 練 塔	鉄骨造2階建
敷地面積	3,572.38㎡		197.03㎡		53.84㎡
構 造	鉄筋コンクリート造2階建		〔自 平成21年9月10日 至 平成22年3月25日〕		〔自 平成24年3月27日 至 平成24年10月25日〕
延床面積	635.19㎡				
建築年月日	平成14年2月26日				

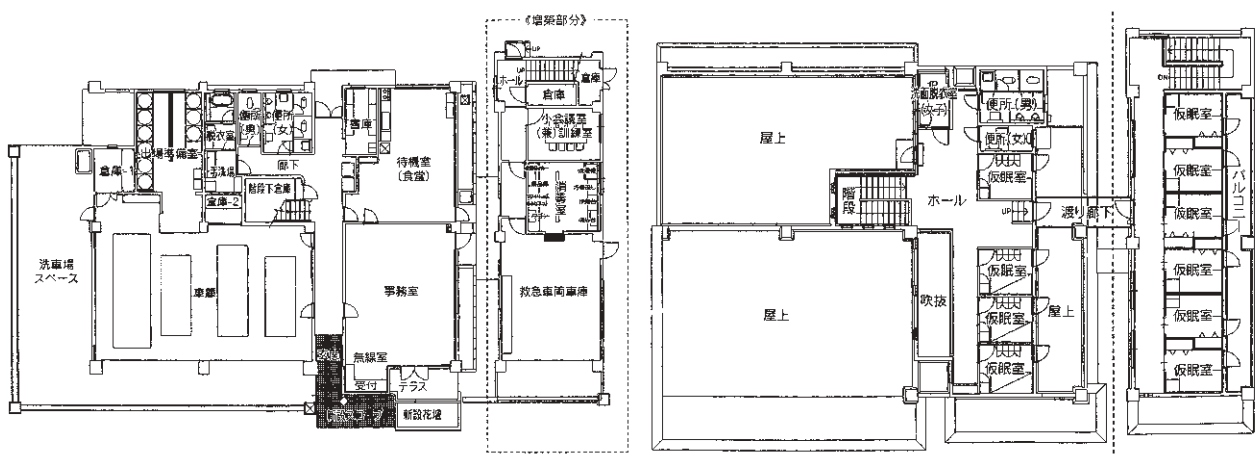
### ② 庁舎の全景



### ③ 見取り平面図

1 階平面図

2 階平面図



## (7) 中央消防署徳地出張所

### ① 庁舎の概要

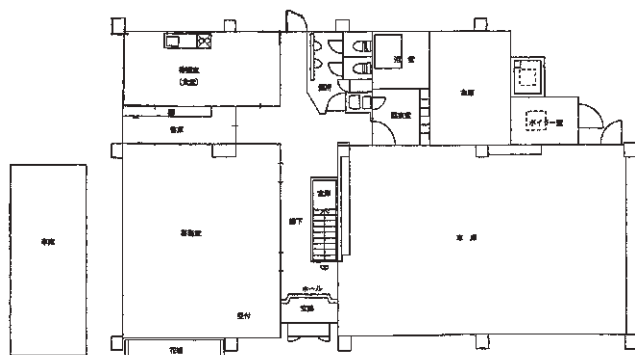
位 置	山口市徳地堀2304番地 1		
敷地面積	2,020.00㎡	訓 練 塔	車 庫
構 造	鉄筋コンクリート造 2階建	鉄骨造 2階建	鉄骨造
延床面積	462.00㎡	72.00㎡	47.40㎡
建築年月日	昭和63年12月 1 日	平成 4 年 5 月22日	平成23年 3 月14日

### ② 庁舎の全景

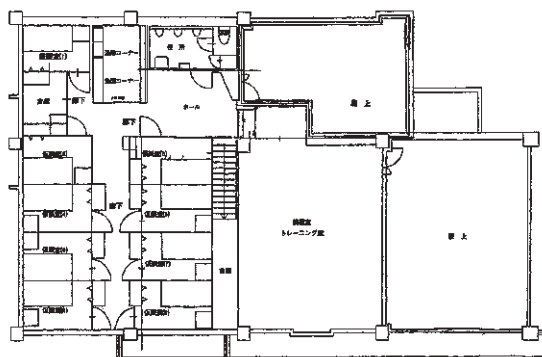


### ③ 見取り平面図

1階平面図



2階平面図



# 5 装 備

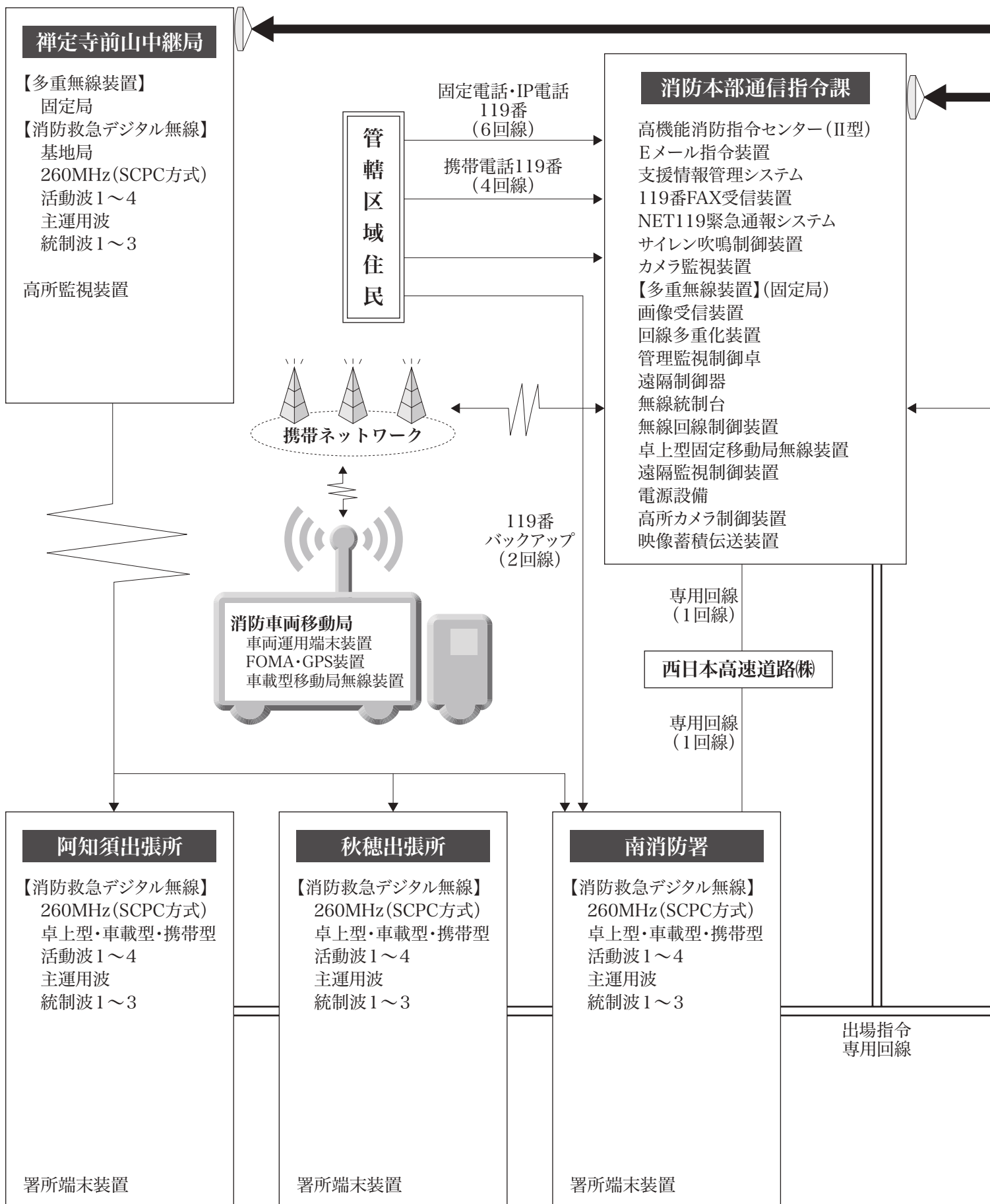
## 自動車等一覧表

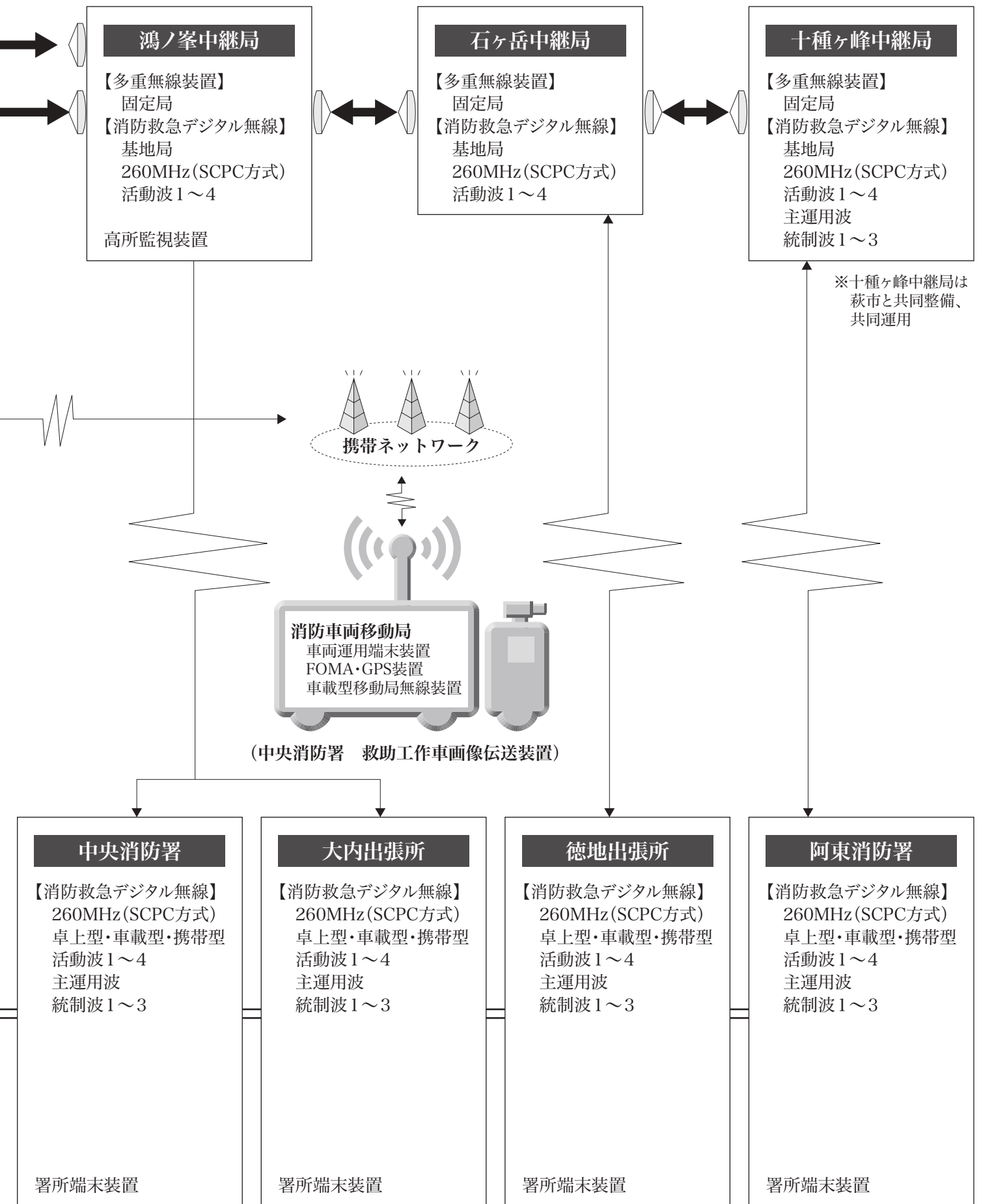
令和5年4月1日現在

	名 称	車両メーカー	車両番号	登録年月	ポンプメーカー	規格等	備 考
本 部	防 火 広 報 車	日 産	400ち4816	H26.10			6人乗
	本 部 1 号	トヨタ	300ほ2491	H21.1			5人乗
	本 部 2 号	日 産	300や7261	H25.11			7人乗
	広 報 車	日 産	800す2295	H24.7			5人乗
	査 察 1 号	スズキ	501に2219	H22.2			5人乗
	査 察 2 号	日 産	501ひ4753	H24.11			5人乗
	マ イ ク ロ 2 9	トヨタ	800す 416	H21.1		公共応急作業車Ⓞ	29人乗 (大内)
	マ イ ク ロ 1 5	トヨタ	200さ 395	H15.3		Ⓞ	15人乗
	婦 人 防 火 広 報 車	スバル	480く7036	H22.8			軽自動車
	救 急 普 及 啓 発 1 号	日 産	400す6393	H14.8			8人乗
	救 急 普 及 啓 発 2 号	日 産	800す 826	H21.11		Ⓞ	7人乗 (阿知須)
	救急自動車 (予備1号)	トヨタ	800す1352	H22.10		高規格	(南)
	救急自動車 (予備2号)	トヨタ	800す 778	H21.10		高規格	
	機 動 連 絡 車 (指 揮 車)	トヨタ	800す3176	H26.3			Ⓞ8人乗 <small>目からの 無線機持</small>
消 防 本 部 予 備 消 防 車	日 野	800さ5981	H15.11	モリタ	A-2		
中 央 消 防 署	救 助 工 作 車	日 野	800ら 119	H29.2		II型 Ⓞ	
	化学消防ポンプ自動車	日 野	800は2003	H30.2	日本機械工業	A-2・II型Ⓞ	Ⓞ
	はしご付消防自動車	日 野	800は 475	H14.11		30m級 Ⓞ	
	水槽付消防ポンプ自動車(1号)	日 野	800は1311	H22.1	モリタ	A-2 Ⓞ	CAFS
	消防ポンプ自動車 (2号)	日 野	800さ9056	H18.11	モリタ	A-2 Ⓞ	
	消防ポンプ自動車 (3号)	日 野	800す1005	H22.3	日本機械工業	A-2 Ⓞ	Ⓞ
	救 急 自 動 車 ( 1 号 )	トヨタ	800す5202	H29.10		高規格	
	救 急 自 動 車 ( 2 号 )	トヨタ	800す3494	H26.9		高規格	
	救 急 自 動 車 ( 3 号 )	トヨタ	800す5917	H31.1		高規格	Ⓞドクターカー
	連 絡 車	日 産	800す2034	H24.2			5人乗
	積 載 車	日 産	800す1827	H23.9			6人乗
	広 報 車	日 産	800す2304	H24.8			5人乗
	林野火災用資材搬送車	日 野	800す1799	H23.8		Ⓞ	3人乗
	水難救助用資材搬送車	トヨタ	800す1635	H23.3			6人乗
	小 型 動 力 ポ ン プ			H18.11	トーハツ	B-2	消防車に積載
	小 型 動 力 ポ ン プ			H22.3	ラビット	B-3	消防車に積載
	小 型 動 力 ポ ン プ			H23.9	ラビット	B-2	
軽可搬動力ポンプ2台				トーハツ	D-1	資材搬送車に積載	
大 内 出 張 所	水槽付消防ポンプ自動車(1号)	日 野	800は1993	H30.1	モリタ	A-2 Ⓞ	
	消防ポンプ自動車 (2号)	日 野	800す 769	H21.10	モリタ	A-2 Ⓞ	Ⓞ CAFS
	救 急 自 動 車	トヨタ	800す6814	R 2.9		高規格	
	連 絡 車	日 産	830も 119	H28.1			5人乗
	査 察 車	スズキ	480い3725	H17.11			軽自動車
	小 型 動 力 ポ ン プ			H11.	トーハツ	C-1	消防車に積載



## 6 消防通信系統図 (令和5年4月1日現在)







## 7 消防相互応援協定締結状況

(令和5年4月1日現在)

協定の名称	協定締結の市町村その他の機関	協定締結年月日
「母体・新生児救急搬送マニュアル」に係る救急業務相互応援協定	県内8市及び4地区消防組合	H24. 4. 1
山口県内広域消防相互応援協定	県内19市町及び4地区消防組合	H24. 4. 1
山口県消防防災ヘリコプター応援協定	県内19市町及び4地区消防組合	H24. 4. 1
県道山口宇部線における消防相互応援協定	宇部市、山口市、宇部・山陽小野田消防組合	H24. 3. 28
中国自動車道及び山陽自動車道における消防相互応援協定	下関市、美祢市、山陽小野田市、宇部市、宇部・山陽小野田消防組合、山口市、防府市、周南市、下松市、光市、光地区消防組合、岩国市、岩国地区消防組合	H24. 4. 1
山口市、津和野町、吉賀町及び益田地区広域市町村圏事務組合消防相互応援協定	山口市、津和野町、吉賀町、益田地区広域市町村圏事務組合	H25. 6. 1



## 8 令和4年度の主な行事

- 4月 消防本部辞令交付式（1日 消防本部）  
通常点検（12日 中央消防署、大内出張所 13日 南消防署）  
警防業務対策会議（13日 消防本部）  
水難業務連絡会（14日 消防本部）  
救助業務連絡会（15日 消防本部）  
水難救助訓練（18日、20日、22日 山口県消防学校）  
第1回指導救命士会議（19日 消防本部）  
火災原因調査担当者会議（26日 消防本部）  
第1回救急業務連絡会（26日 消防本部）
- 5月 甲種防火管理新規講習・乙種防火管理講習（12日、13日、24日、25日 消防本部）  
警防訓練（20日、23日、24日、27日、6月3日 各消防署所）  
水難救助訓練（24日、26日、31日 きらら博記念公園プール）  
山口県総合防災訓練（29日 上関町）
- 6月 甲種防火管理新規講習・乙種防火管理講習（1日、2日 消防本部）  
I R B（救助用動力ボート）講習会（17日、18日 秋穂総合支所、大海漁港）  
第48回山口県消防救助技術大会（22日 山口県消防学校）  
第3期消防団大学 開講式（26日 消防本部）  
流水水難救助訓練（28日、7月5日、6日 萩市阿武川）
- 7月 第1回山口市消防本部消防職員委員会（26日 消防本部）  
警防業務対策会議（7日 消防本部）  
水難救助訓練（20日～22日 山口県消防学校）  
救助業務連絡会（21日 消防本部）
- 8月 第2回指導救命士会議（3日 消防本部）  
山口市消防団の処遇等検討委員会（18日 消防本部）  
水難救助訓練（30日、9月7日、9月27日 河原谷公園 ため池）
- 9月 水難救助訓練（6日～8日 大海漁港）
- 10月 第3期消防団大学 火災防ぎょコース修了証授与式（2日 大内出張所）  
山口県消防防災へりとの合同訓練（4日 徳地山村広場）  
やまぐち未来のしごとフェスタ（4日、5日 K D D I 維新ホール）  
土砂災害対応訓練（11日、12日、17日、21日、22日、25日 小郡訓練場）  
甲種防火管理新規講習・乙種防火管理講習（13日、14日、26日、27日 消防本部）  
第3期消防団大学 救助応急手当コース修了証授与式（16日 南消防署）  
秋の火災予防運動幼年イベント（18日 堀保育園、28日 子育て支援センターすくすくハウス）  
消防座談会（22日 阿東地域交流センター）  
消防団活性化委員会（24日 消防本部）  
第1回火災調査サポート員会議（25日 南消防署）  
消防団本部会議（27日 消防本部）  
中国・四国ブロック緊急消防援助隊合同訓練（29日、30日 徳島県）
- 11月 甲種防火管理新規講習・乙種防火管理講習（1日、2日 消防本部）  
秋の火災予防運動幼年イベント  
（4日 島地保育園、11日 小鯖幼稚園、21日 徳佐保育園、22日 地福保育園  
28日 さやま保育園、夢の星保育園穂積園）  
秋の火災予防 in フジグラン山口（5日 ハイパーモールMERX 駐車場）  
救急技術指導会（7日、8日、9日 南消防署）  
第6回緊急消防援助隊全国合同訓練（11日～14日 静岡県）  
第25回全国消防救助シンポジウム（15日 東京都）  
J R テロ対応訓練（21日 新山口駅）  
甲種防火管理再講習（25日 消防本部）  
消防本部衛生委員会 第1回（30日 消防本部）
- 12月 警防業務対策会議（16日 消防本部）  
第2回救急業務連絡会（20日 消防本部）  
第3回指導救命士会議（21日 消防本部）  
第2回火災調査サポート員会議（21日 南消防署）  
年末夜警（25日、26日 市内全域）

- |    |  |
|----|--|
| 1月 | 山口市消防出初式（8日 山口県教育会館）<br>警防業務対策会議（18日 消防本部）<br>救助業務連絡会（20日 消防本部）<br>消防座談会（20日 鑄銭司地域交流センター）<br>第31回全国救急隊員シンポジウム（26日 広島市）<br>岡山市消防局との消防活動用重機合同訓練（30日、31日 岡山市）                                       |
| 2月 | 水難救助業務連絡会（3日 消防本部）<br>水難救助訓練（6日～8日 周防大橋付近海域）<br>山口市消防職員意見発表会（8日 消防本部）<br>県内進学・仕事魅力発信フェアinやまぐち（14日 維新大晃アリーナ）<br>山口市防災実働訓練（19日 秋穂総合支所）<br>幼年イベント（24日 秋穂保育園）<br>緊急消防援助隊部隊運用訓練（27日～3月1日 岡部リサイクルセンター） |
| 3月 | 操法のあり方検討部会（1日 消防本部）<br>警防訓練（6日、7日、8日、10日、15日 各消防署所）<br>消防春の防火まつり（4日 山口市中心商店街）<br>第4回指導救命士会議（13日 消防本部）<br>第3回火災調査サポート員会議（14日 南消防署）<br>警防業務対策会議（書面会議）  |

《消防団員による各種訓練（署所合同訓練含む）及び教養》

署所合同訓練 10月30日、11月13日、11月20日、11月27日、12月4日

新入団員1日訓練 4月17日

団幹部研修 4月17日



土砂災害対応訓練（小郡訓練場）



中国・四国ブロック緊急消防援助隊合同訓練（徳島県）

# 総務

総

務

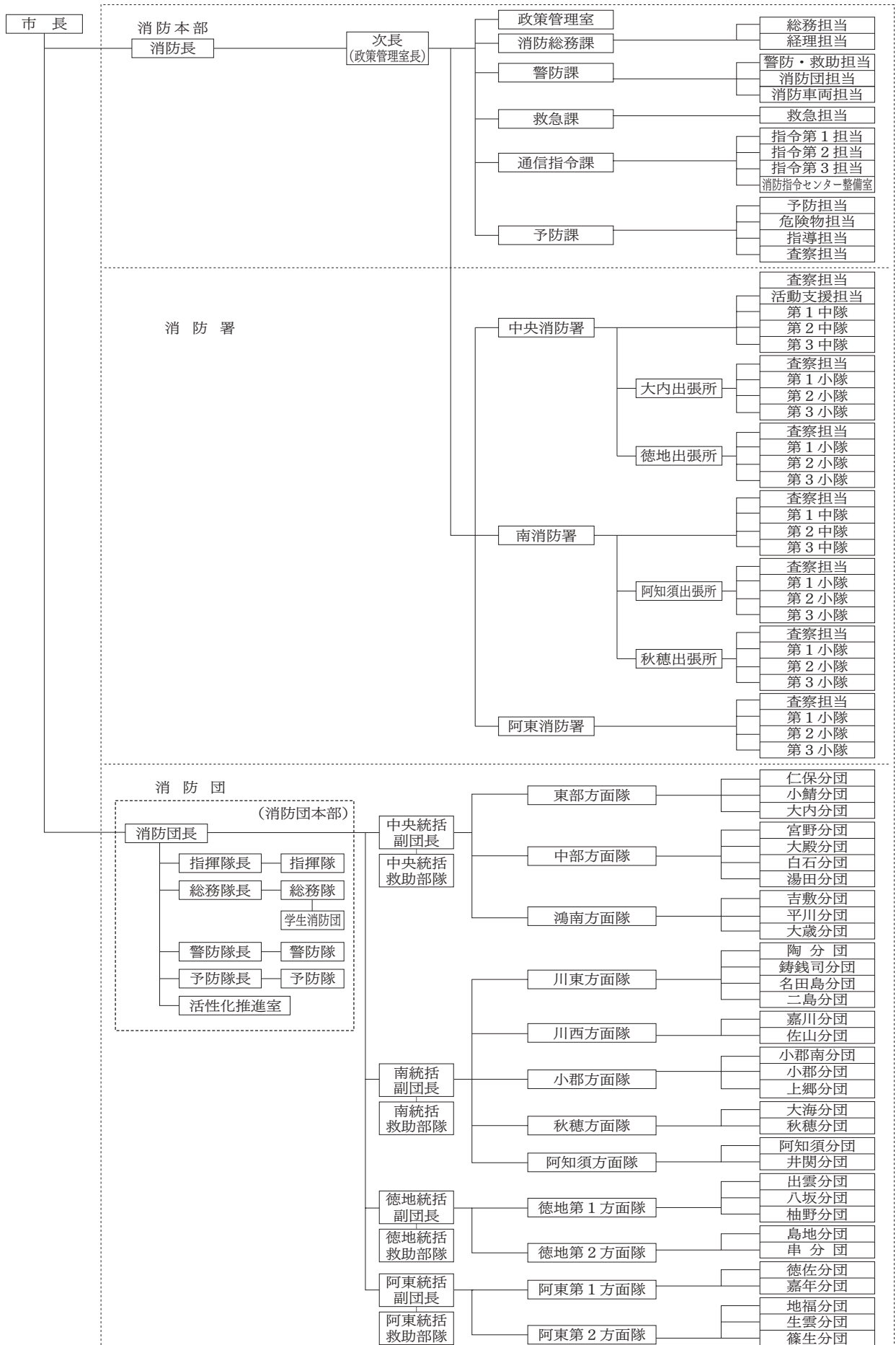


通常点検（中央消防署）



# 1 山口市消防本部・消防団組織図

(令和5年4月1日現在)





# 2 人 事

## (1) 職員の所属配置

令和5年4月1日

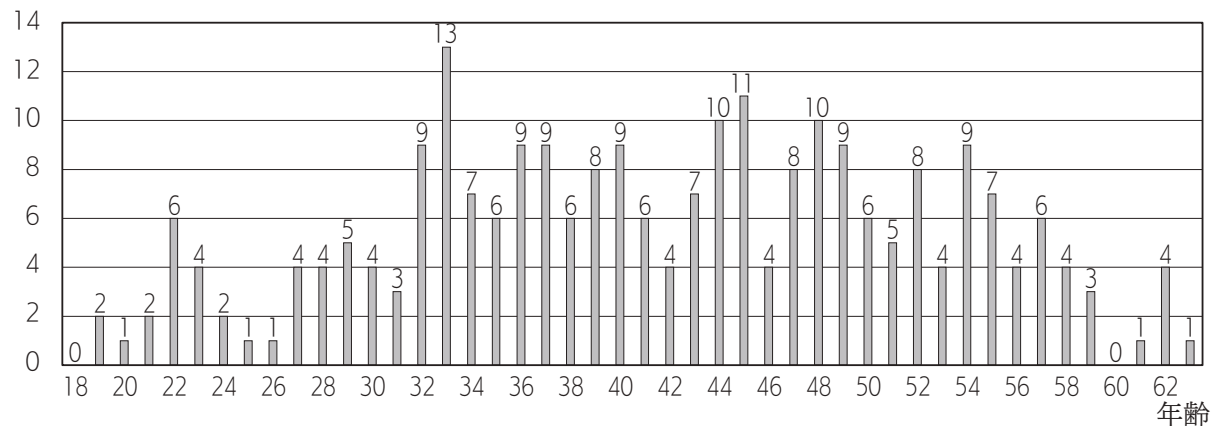
区分	階級別	消 防 監	消防監	消 防 司 令 長	消 防 司 令	消 防 司 令 補	消 防 士 長	消 防 副 士 長	消防士	事 務 員	嘱 託 員	計
消 防 本 部	消 防 長	1										1
	政策管理室		(次長) 1		1					1		3
	消防総務課			1	1	※13	(1) 1		2	(2) 2		(3) 10
	警 防 課			2	2	4	3					11
	救 急 課			1	1	1	(1) 1					(1) 4
	通信指令課			1	9	5			3			18
	予 防 課			2	(1) 2	5	2					(1) 11
消 防 署	中央消防署		(参事) 1		16	(1) 19	(1) 21	3	4			(2) 64
	大内出張所			1	4	6	4	2	1			18
	徳地出張所			1	3	6	4		2			16
	南 消 防 署		(参事) 1		13	10	9	3	(2) 4			(2) 40
	阿知須出張所			1	4	6	5		1			17
	秋穂出張所			1	3	(1) 7	4		2			(1) 17
	阿東消防署		(参事) 1		3	6	6	1	2			19
計		1	4	11	(1) 62	(2) 78	(3) 60	9	(2) 21	(2) 3	(10) 249	

・( ) は女性職員 ・※派遣を含む

## (2) 年齢別消防吏員数

令和5年4月1日現在

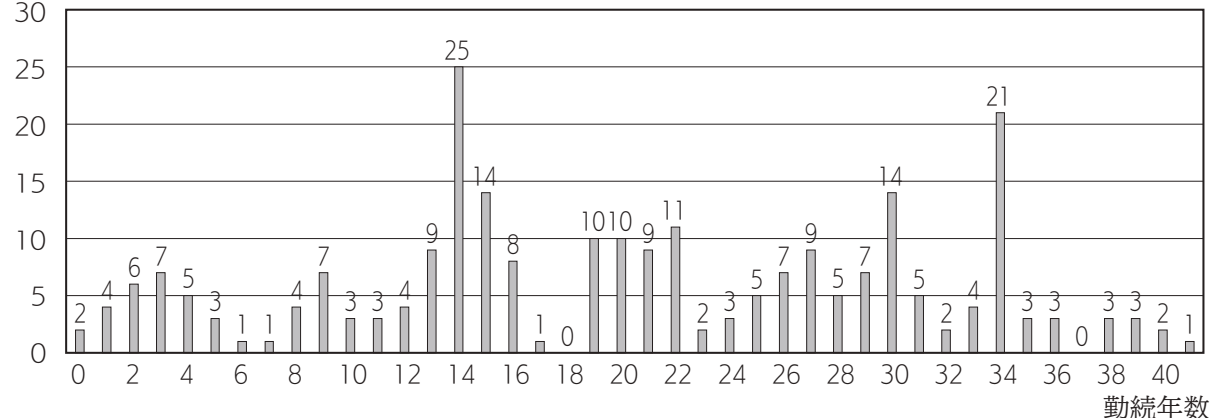
人数



## (3) 勤続年数別消防吏員数

令和5年4月1日現在

人数



#### (4) 職員の推移

年度	階級 定数	合計	消防正監	消防監	消防司令長	消防司令	消防司令補	消防士長	消防副士長		消防士	事務吏員	嘱託職員
									[ ]	[ ]			
平成31年度	246	250	1	5	10	39	73	74	[1]	15	26	4	3
令和2年度	249	251	1	6	10	47	[1] 72	73	[2]	10	28	4	0
令和3年度	249	250	1	5	11	48	[5] 79	68	[1]	9	26	3	0
令和4年度	249	252	1	5	11	53	[5] 80	[1] 67		7	25	3	0
令和5年度	249	249	1	4	11	62	[5] 78	[1] 60		9	21	3	0

※ 職員の合計数には、再任用職員及び嘱託職員の数を含む（定数外）

※ [ ] は再任用職員

#### (5) 消防吏員の採用状況

年度	区分 合計	採用者															
		学歴別				年齢別											
		大学卒	短大卒	高専卒	高校卒	18歳	19歳	20歳	21歳	22歳	23歳	24歳	25歳	26歳	27歳	28歳	29歳
平成31年度	5	2			3	3				1	1						
令和2年度	6	2			4	1	1	1	1	1							1
令和3年度	2	1			1		1		1								
令和4年度	3				3	1	1		1								
令和5年度	2	1			1		1			1							



第71期消防職員 初任総合教育卒業式（山口県消防学校）



(6) 消防吏員の資格・免許取得状況

令和5年4月1日現在

区分	自動車免許			小型船舶操縦士四級	小型船舶操縦士二級	予防技術検定			陸上特殊無線士		潜水士	衛生管理者	玉掛技能講習修了者	小型移動式クレーン	救急救命士
	大型一種	中型一種	準中型(5t未満)			消防設備	危険物	防火査察	二級	三級					
人	189	84	4	22	27	30	13	64	149	96	108	7	140	138	77

(7) 職員の教育・研修状況

令和4年度

教育内容	山口県消防学校														
	消防大学校	幹部教育		専科教育			特別教育		その他		初任総合教育				
		中級幹部科	火災調査科	予防査察科	救助科	水難救助科	消防団指導科	大規模災害対策科							
人	1	1	3	3	3	2	1	1	2						
教育内容	その他														
	運転・救急緊急自動車技能者課程	小型移動式クレーン	玉掛技能講習	二級小型船舶操縦免許講習	安全衛生研修会	消防職	救急救命研修所	指導救命士養成研修	主任者技能講習	酸素欠乏硫化水素危険作業	トレーニングセンター	日本サバイバル	小型車両系建設機械(整地等)特別教育	車両系建設機械(解体用)技能講習	車両系建設機械(整地等)技能講習
人	2	3	3	2	1	2	1	0	2	0	5	5	0		
教育内容	その他														
	NOMA行政管理講座	全国救助シンポジウム	消防大学校特別講習会	石けん系消火剤に関する研修	アドバイザー研修	感染防止対策強化研修	全国救急隊員シンポジウム	総会学術集会	日本臨床救急医学会	通信指令シンポジウム	消防用設備等セミナー	事例研究会	消防法令違反是正事例発表会	消防法令違反是正事例研究会	全国消防協会中国支部消防実務講習会
人	2	1	2	4	1	1	3	1	1	4	2	2	4	4	

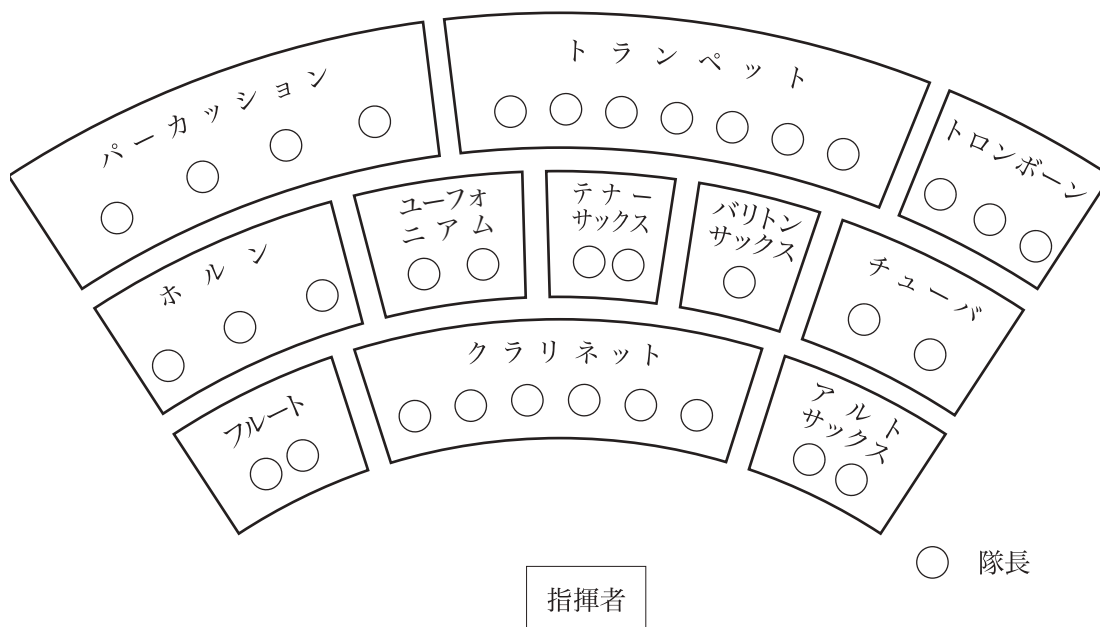
### 3 消防音楽隊

- 1 結 成 昭和60年4月1日
- 2 編 成 隊長 1人 副隊長 1人 隊員 33人
- 3 出場基準 (1) 消防の式典及び諸行事  
(2) 消防関係団体の諸行事その他公共的な諸行事  
(3) その他消防長が特に必要と認める行事

4 階級別人員 令和5年4月1日現在

階級	消防司令長	消防司令	消防司令補	消防士長	消防副士長	消防士	消防団員	合計
人員	2	9	12	7	2	2	1	35

5 音楽隊編成表



消防出初式 (山口県教育会館)

# 4 予 算

令和5年度当初予算

(単位：千円)

項 目	節	金 額
消 防 費		4,543,253
常 備 消 防 費		2,333,660
	報 酬	2,242
	給 料	992,778
	職 員 手 当 等	723,066
	共 済 費	352,011
	報 償 費	1,480
	旅 費	4,552
	交 際 費	10
	需 用 費	118,733
	役 務 費	26,498
	委 託 料	56,709
	使 用 料 及 び 賃 借 料	10,909
	工 事 請 負 費	22,000
	備 品 購 入 費	4,368
	負 担 金 補 助 及 び 交 付 金	16,556
	補 償 補 填 及 び 賠 償 金	10
	公 課 費	1,738
非 常 備 消 防 費		205,867
	報 酬	98,428
	災 害 補 償 費	610
	恩 給 及 び 退 職 年 金	5,455
	報 償 費	33,865
	旅 費	250
	需 用 費	20,536
	役 務 費	7,861
	委 託 料	1,904
	使 用 料 及 び 賃 借 料	2,164
	工 事 請 負 費	500
	負 担 金 補 助 及 び 交 付 金	33,401
	公 課 費	893
消 防 施 設 費		2,003,726
	需 用 費	140
	役 務 費	113
	委 託 料	1,413,460
	工 事 請 負 費	363,824
	備 品 購 入 費	191,002
	負 担 金 補 助 及 び 交 付 金	35,000
	公 課 費	187

消防費は水防費及び災害対策費を除いた金額

市一般会計当初予算との比較

(単位：千円)

年 度	市 一 般 会 計 当 初 予 算 額	消 防 費 当 初 予 算 額	市当初予算額に対する消防費の割合
令和5年度	95,080,000	4,543,253	4.8%

予算概要

(単位：千円)

消防費予算(A)	内 訳					
	常備消防費(B)	B/A × 100	非常備消防費(C)	C/A × 100	消防施設費(D)	D/A × 100
4,543,253	2,333,660	51.4%	205,867	4.5%	2,003,726	44.1%

# 5 事務分掌

## ◆ 政策管理室

- (1) 消防本部の重要施策、基本計画等の策定及び調整に関すること。
- (2) 消防本部の予算編成及び執行の調整に関すること。
- (3) 消防本部の人事等の統括及び調整に関すること。
- (4) 消防本部の組織及び定数についての調整並びに管理に関すること。
- (5) 消防本部内の情報公開事務及び個人情報保護事務の連絡調整に関すること。
- (6) 条例、規則、契約書その他の部の重要文書の審査に関すること。
- (7) 特命事項及び行政の調査研究に関すること。
- (8) 消防本部内の連絡調整及び消防本部内他課の主管に属さない事項に関すること。
- (9) 議会との総合調整に関すること。

## ◆ 消防総務課

- (1) 公印の保管に関すること。
- (2) 消防表彰に関すること。
- (3) 文書收受、発送、編さん及び保存に関すること。
- (4) 消防職員の服務及び規律に関すること。
- (5) 消防職員の保健及び福利厚生に関すること。
- (6) 総括的消防統計に関すること。
- (7) 消防長会に関すること。
- (8) 予算及び決算に関すること。
- (9) 消防職員の給貸与品に関すること。
- (10) 物品の管理に関すること。
- (11) 諸収入及び支出に関すること。
- (12) 消防音楽隊に関すること。

## ◆ 警防課

- 1 水、火災等の警防の企画及び調整に関すること。
- 2 救助に係る企画及び調整に関すること。
- 3 水、火災等の警戒及び防御に関すること。
- 4 消防の相互応援に関すること。
- 5 緊急消防援助隊に関すること。
- 6 消防水利に関すること。
  - (1) 消火栓の設置・維持・管理
  - (2) 消火水槽の設置・維持・管理
- 7 消防訓練及び救助訓練の実施並びに指導に関すること。
- 8 消防自動車等の配置、登録及び検査に関すること。
- 9 消防自動車の維持管理に関すること。
- 10 救助技術の研究及び指導に関すること。
- 11 救助技術高度化の推進に関すること。
- 12 消防機械技術員及び救助機械技術員の養成に関すること。
- 13 消防機械器具及び救助機械器具の研究並びに改善に関すること。
- 14 消防機械器具及び救助機械器具の整備並びに保全に関すること。
- 15 消防自動車等の燃料に関すること。
- 16 消防団に関すること。
  - (1) 団人事
  - (2) 団行事
  - (3) 団関係庶務
  - (4) 団関係経理
  - (5) 団関係消防資機材調達、管理及び運用※小郡・秋穂・阿知須・徳地・阿東方面隊の事務については、各総合支所併任により対応
- 17 前各号に掲げるもののほか、警防事務及び救助事務に関すること。

## ◆ 救急課

- (1) 救急に係る企画及び調整に関すること。
- (2) 救急隊の運用及び活動要領に関すること。
- (3) 救急教育に関すること。
- (4) 救急救命士に関すること。
- (5) 救急に係る車両、資器材及び薬品に関すること。
- (6) ドクターカーの運用に関すること。
- (7) メディカルコントロール体制に関すること。
- (8) 医療機関等との連絡調整に関すること。
- (9) 応急手当の普及啓発に関すること。
- (10) 救急に係る調査研究に関すること。
- (11) 民間の患者等搬送事業に関すること。
- (12) 前各号に掲げるもののほか、救急事務に関すること。

## ◆ 通信指令課

- (1) 消防通信に関すること。
- (2) 災害通報の受理及び出場指令に関すること。
- (3) 消防情報の収集及び消防活動の情報支援に関すること。
- (4) 気象情報の収集及び伝達に関すること。
- (5) 高機能消防指令システムの情報管理に関すること。
- (6) 通信施設等の整備保全に関すること。
- (7) 救急、救助統計に関すること。
- (8) 消防職員及び消防団員の非常召集及び出場に関すること。
- (9) 消防通信指令業務の共同運用に関すること。
- (10) 前各号に掲げるもののほか、指令事務に関すること。

## ◆ 予防課

- (1) 火災予防の立入検査及び指導に関すること。
- (2) 建築許可等の同意に関すること。
- (3) 防火管理者に関すること。
- (4) 消防用設備等の設置及び維持に関すること。
- (5) 火気使用設備の設置、指導に関すること。
- (6) 消防関係法令に基づく各種届出に関すること。
- (7) 火災等の原因及び損害調査に関すること。
- (8) 火災原因の研究及び実験に関すること。
- (9) 火災予防の啓発及び広報広聴に関すること。
- (10) 火災報告等に関すること。
- (11) 火災証明に関すること。
- (12) 危険物の製造所等の許可、認可及び検査に関すること。
- (13) 危険物取扱者に関すること。
- (14) 高圧ガス等、少量危険物等に関すること。
- (15) 危険物の指導及び取締りに関すること。
- (16) 液化石油ガス設備工事の届出等に関すること。
- (17) 火薬類取扱の許可、認可及び検査に関すること。
- (18) 防火委員会に関すること。
- (19) 危険物安全協会に関すること。
- (20) 前各号に掲げるもののほか、火災予防及び危険物の保安に関すること。

## ◆ 消防署

[総務担当]

- (1) 公印の保管に関すること。
- (2) 文書の受発及び保存に関すること。
- (3) 署員の配置及び服務に関すること。
- (4) 署員の勤務、規律及び教養訓練に関すること。
- (5) 署員の福利厚生に関すること。
- (6) 庁舎の維持管理並びに備品及び消耗品の管理に関すること。
- (7) 火災及び救急等の証明に関すること。
- (8) 証明手数料の納入に関すること。
- (9) 署内事務の連絡調整に関すること。
- (10) 諸統計に関すること。
- (11) 署員の召集に関すること。
- (12) 前各号に掲げるもののほか、署主管の庶務に関すること。

[警防担当]

- (1) 水、火災の警戒防御に関すること。
- (2) 救急業務に関すること。
- (3) 応急手当の普及啓発に関すること。
- (4) 前2号に掲げるもののほか、署主管の救急に関すること。
- (5) 救助業務に関すること。
- (6) 消防計画に関すること。
- (7) 消防地水利の調査及び消防水利の保全に関すること。
- (8) 消防訓練に関すること。
- (9) 消防演習及び訓練の計画立案に関すること。
- (10) 機械器具の運用に関すること。
- (11) 災害通報の受理及び出場指令の支援に関すること。
- (12) 消防関係法令に基づく各種届出に関すること。
- (13) 前各号に掲げるもののほか、署主管の警防に関すること。

[予防担当]

- (1) 火災予防思想の普及及び宣伝に関すること。
- (2) 火災等の原因、損害調査及び火災速報等に関すること。
- (3) 火災予防の立入検査及び指導に関すること。
- (4) 防火管理者に関すること。
- (5) 建築許可等の同意に関すること。
- (6) 消防用設備等の設置及び維持に関すること。
- (7) 高圧ガス等及び少量危険物等に関すること。
- (8) 液化石油ガス設備工事の届出等に関すること。
- (9) 火気使用設備の設置及び指導に関すること。
- (10) 消防関係法令に基づく各種届出に関すること。
- (11) 前各号に掲げるもののほか、署主管の予防に関すること。

[出張所]

- (1) 出張所の庶務に関すること。
- (2) 出張所庁舎の維持管理並びに備品及び消耗品の管理に関すること。
- (3) その他の分掌事務は、警防担当及び予防担当に準ずる。



# 予 防



春の防火まつり（山口市中心商店街）





# 1 防火対象物

(1) 消防法第8条（防火管理者）該当対象物 選解任届出状況  
 消防法第17条第1項（消防用設備等）該当対象物数

令和5年4月1日現在

令別表項目別		区分	法8条該当対象物数	防火管理者届出済数	消防用設備等数
合計			2,023	1,848	9,068
1	イ	劇場・映画館	5	5	12
	ロ	公会堂・集会場	180	136	159
2	イ	キャバレー・カフェー			
	ロ	遊技場・ダンスホール	10	10	14
	ハ	性風俗関連特殊営業を営む店舗等			
	ニ	カラオケボックス・個室ビデオ等	4	4	5
3	イ	待合・料理店の類	1	1	1
	ロ	飲食店	163	153	299
4		百貨店・物品販売店舗	240	233	441
5	イ	旅館・ホテル・宿泊所	42	42	175
	ロ	寄宿舎・下宿・共同住宅	277	206	3,089
6	イ	病院・診療所・助産所	36	33	170
	ロ	老人短期入所施設等	64	64	110
	ハ	老人デイサービス・児童養護施設等	79	79	262
	ニ	幼稚園・特別支援学校	18	18	51
7		学校	82	79	356
8		図書館・博物館	12	12	17
9	イ	蒸気浴場・熱気浴場	1	1	1
	ロ	公衆浴場	2	2	6
10		車両の停車場			4
11		神社・寺院・教会	80	76	177
12	イ	工場・作業場	40	38	698
	ロ	映画スタジオ・テレビスタジオ			1
13	イ	自動車車庫・駐車場			173
	ロ	飛行機の格納庫			
14		倉庫	9	8	913
15		前各号以外の事業所	206	197	1,089
16	イ	特定防火対象物を含む複合用途	374	359	537
	ロ	上記以外の複合用途	97	91	274
17		重要文化財等の建造物	1	1	30
18		50 m以上のアーケード			4

## (2) 中高層建築物（4階以上）

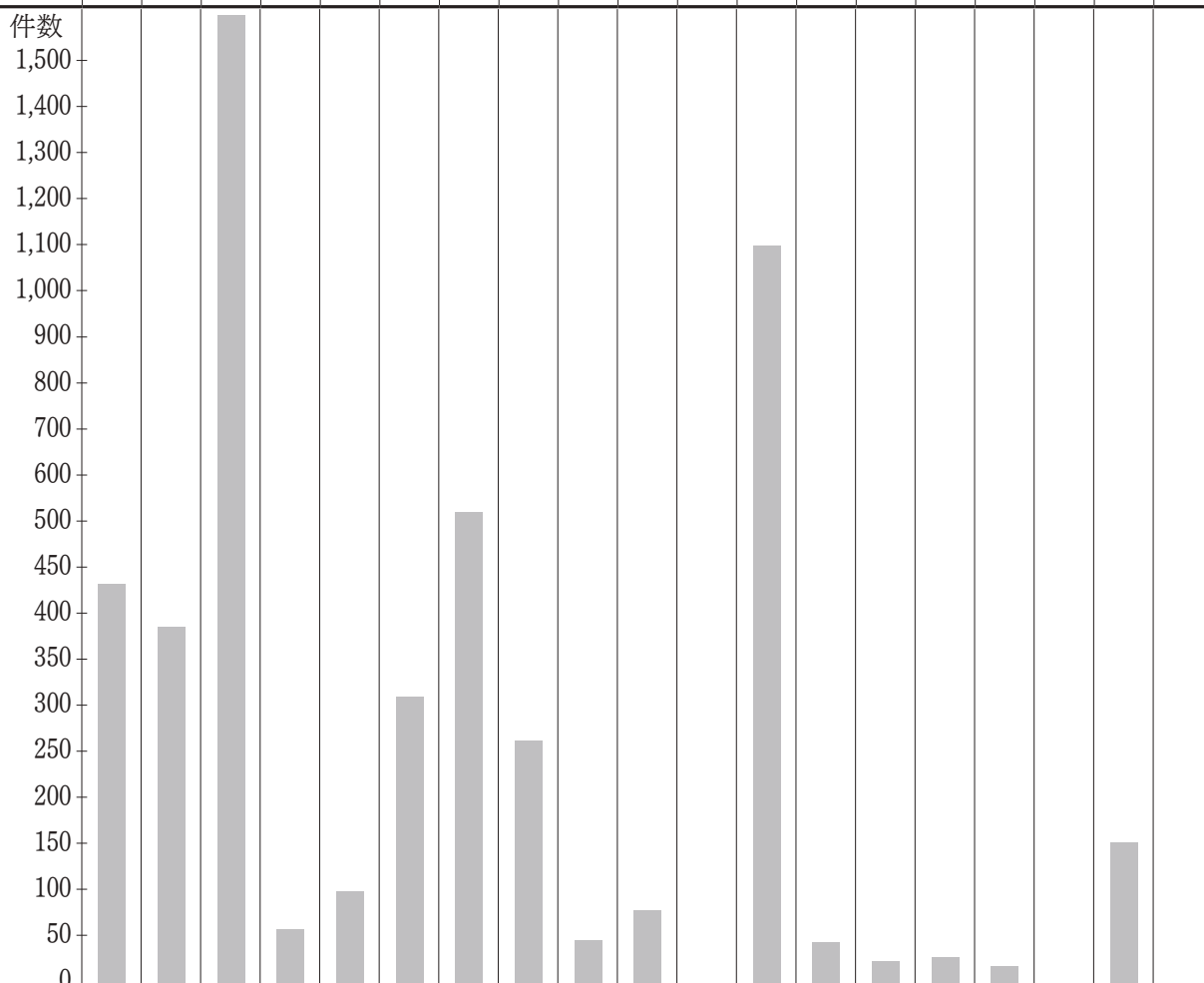
令和5年4月1日現在

階数 令別表項目別		合計	4階	5階	6階	7階	8階	9階	10階	11階	12階	13階	14階	15階	18階	20階
		合計	4階	5階	6階	7階	8階	9階	10階	11階	12階	13階	14階	15階	18階	20階
合計		716	302	158	68	29	31	27	35	17	10	13	12	12	1	1
1	イ 劇場・映画館	2	2													
	ロ 公会堂・集会場	1	1													
3	ロ 飲食店	6	2	1	2	1										
4	物品販売店舗・百貨店	5	3	1		1										
5	イ 旅館・ホテル	32	4	3	5	4	5	4	5	1	1					
	ロ 寄宿舍・下宿・共同住宅	376	147	81	24	10	15	15	23	15	8	13	12	11	1	1
6	イ 病院・診療所・助産所	14	6	3	2		2	1								
	ロ 老人短期入所施設等	9	6	1	1				1							
	ハ 老人デイサービス・児童養護施設等	10	6	2		2										
7	学 校	38	21	10	4	1	1				1					
8	図書館・博物館	1				1										
11	神社・寺院・教会・その他これらに類するもの	2	1	1												
12	イ 工場・作業場	6	3	1	2											
13	イ 自動車車庫・駐車場	6	3	1	2											
14	倉 庫	4	3	1												
15	前各項以外の事業所	72	27	20	16	2	2	3	1					1		
16	イ 特定防火対象物を含む複合用途	65	38	14	2	4	4	2	1							
	ロ 上記以外の複合用途	66	29	17	8	3	2	2	4	1						
17	重要文化財等の建造物	1		1												

(3) 消防法・火災予防条例等に基づく各種届出状況

令和4年度

総 数	防火管理者選任（解任）届出書	消防計画作成（変更）届出書	消防訓練実施届出書	圧縮アセチレンガス等の貯蔵又は取扱の開始（廃止）届出書	消防用設備等計画書	消防用設備等着工届出書	消防用設備等設置届出書	防火対象物使用開始届出書	炉・ボイラー・乾燥設備等設置届出書	変電・急速充電・発電・蓄電池設備設置届出書	水素ガスを充填する気球の設置届出書	火災とまぎらわしい煙又は火炎を発生おそれのある行為の届出書	煙火打ち上げ及び仕掛け届出書	催物開催届出書	少量危険物貯蔵取扱届出書	指定可燃物貯蔵取扱届出書	ネオン管灯設備届出書	露店等の開設届出書	火災予防上必要な業務に関する計画書
5,174	432	385	1,597	60	101	318	518	263	48	80	1	1,096	46	25	30	20	0	153	1



## 2 広 報

### 広報活動実施状況

令和4年度

区 分	防 火 講 習 会	消 防 音 楽 隊 出 向	防 火・ 消 防 訓 練 指 導	資 料 配 付 ・ 貸 出	巡 回 広 報	職 署 場 内 体 見 験 学	イ ベ ン ト 等 出 向
回 数	9	6	589	577	225	35	14



県内進学・仕事魅力発信フェア in やまぐち（維新大晃アリーナ）

### 3 建築同意 (令和4年中)

#### (1) 月別取扱件数

申請別	月別													
	合計	1	2	3	4	5	6	7	8	9	10	11	12	
確認申請	279	14	26	26	24	25	26	21	27	27	25	16	22	
計画通知	14	2	2		1	2	4	2					1	
許可申請	14	1	3	1		1		1	3	3		1		

#### (2) 用途別取扱件数

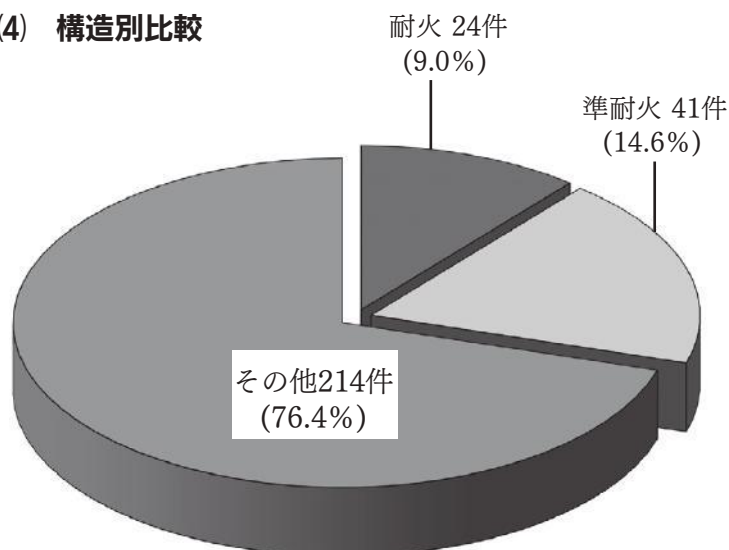
対象物名	月別													
	合計	1	2	3	4	5	6	7	8	9	10	11	12	
劇場等	0													
公会堂等	2					1	1							
キャバレー等	0													
遊技場等	2									1			1	
性風俗特殊営業店舗等	0													
カラオケボックス等	0													
料理店等	1	1												
飲食店	3		1								1	1		
百貨店等	21	1	1	4	1	2	4		1	4	2	1		
旅館等	4		1				1			1			1	
共同住宅等	25	1	1	3	1		2	3	2	1	8	1	2	
病院等	6				3	1	1			1				
老人短期入所施設等	2			1					1					
老人デイサービスセンター等	13		1	1	2				4		1	1	3	
幼稚園等	0													
学校	7		1					2	1	1	1		1	
図書館等	0													
特殊浴場	0													
一般浴場	0													
停車場	0													
神社・寺院等	1			1										
工場等	13	1	1	3	2		1	1	1	1	1	1		
スタジオ	0													
駐車場等	8	3	1	1			1			2				
航空機格納庫	0													
倉庫	31		1	2	3	4	6	2	5	4	2		2	
事務所等	55	4	6	3	4	7	5	6	3	5		8	4	
特定複合用途防火対象物	9			4	2		2	1						
非特定複合用途防火対象物	1					1								
文化財	0													
アケード	0													
工作物	0													
一般住宅・長屋等	75	3	11	3	6	9	2	6	9	6	9	3	8	



(3) 工事種別取扱件数

合計	279
新築	231
増築	41
改築	
修繕	
設計変更	
模様替え	1
移転	
用途変更	6
その他	

(4) 構造別比較

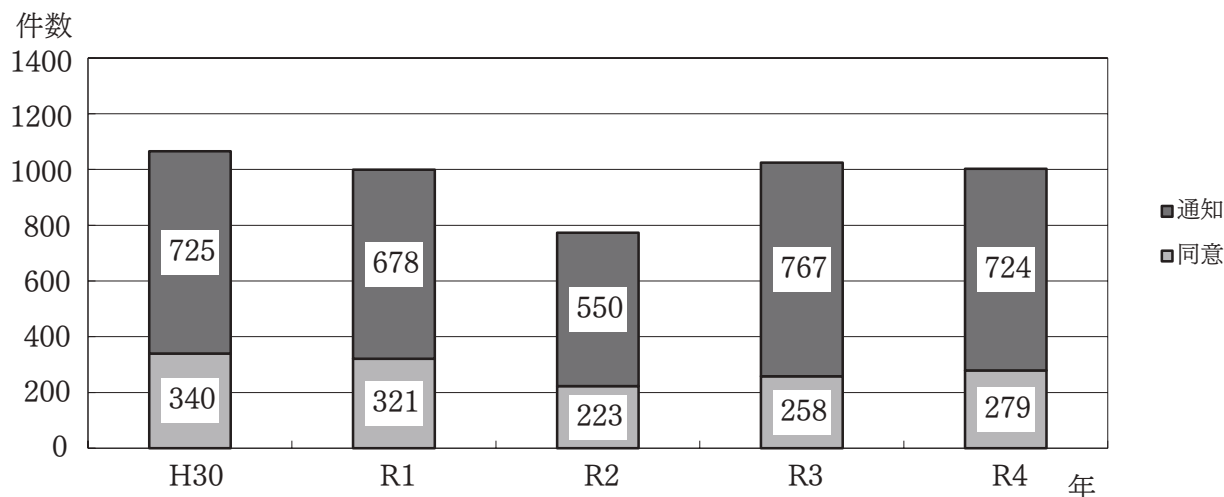


合計207件

(5) 最近5か年の建築物階層別

階別	年別	平成30年	平成31年	令和2年	令和3年	令和4年
合計		340	321	223	258	279
1階		158	179	108	146	143
2階		151	100	95	85	103
3階		18	26	11	12	20
4階以上		13	16	9	15	13

(6) 最近5か年の取扱件数



## 4 火 薬 類

火薬類取締法関係処理状況

令和4年度

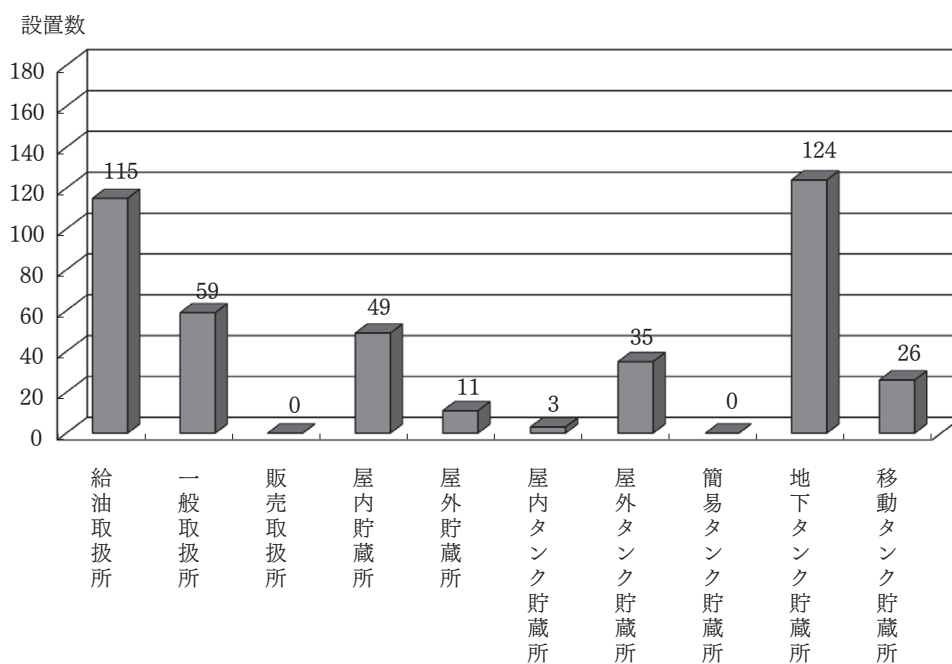
区分	許 可						立入検査等			
	製造許可	販売営業許可	譲渡許可	譲受許可	譲受・消費許可	消費許可(煙火)	火薬庫	火薬販売所	火薬庫外貯蔵所	消費場所
件数			3	1	6	6	5	2	5	7

## 5 危 険 物

(1) 製造所等設置状況

令和5年4月1日現在

区 分		施 設 数
合 計		422
取 扱 所	給 油 取 扱 所	115
	一 般 取 扱 所	59
	販 売 取 扱 所	0
貯 蔵 所	屋 内 貯 蔵 所	49
	屋 外 貯 蔵 所	11
	屋 内 タ ン ク 貯 蔵 所	3
	屋 外 タ ン ク 貯 蔵 所	35
	簡 易 タ ン ク 貯 蔵 所	0
	地 下 タ ン ク 貯 蔵 所	124
	移 動 タ ン ク 貯 蔵 所	26



(2) 規制事務取扱件数

令和4年度

区 分	申 請 書 名	件 数	合 計	
	合 計	277	277	
設 置 許 可	屋 内 貯 蔵 所	1	21	
	屋 外 タ ン ク 貯 蔵 所			
	屋 内 タ ン ク 貯 蔵 所			
	地 下 タ ン ク 貯 蔵 所			
	移 動 タ ン ク 貯 蔵 所	5		
	屋 外 貯 蔵 所	2		
	給 油 取 扱 所			
一 般 取 扱 所				
変 更 許 可	屋 内 貯 蔵 所			
	屋 外 タ ン ク 貯 蔵 所			
	屋 内 タ ン ク 貯 蔵 所			
	地 下 タ ン ク 貯 蔵 所			
	移 動 タ ン ク 貯 蔵 所	2		
	屋 外 貯 蔵 所			
	給 油 取 扱 所	10		
一 般 取 扱 所	1			
設 置 完 成 検 査	屋 内 貯 蔵 所	1		28
	屋 外 タ ン ク 貯 蔵 所			
	屋 内 タ ン ク 貯 蔵 所			
	地 下 タ ン ク 貯 蔵 所	3		
	移 動 タ ン ク 貯 蔵 所	5		
	屋 外 貯 蔵 所	2		
	給 油 取 扱 所			
一 般 取 扱 所	2			
変 更 完 成 検 査	屋 内 貯 蔵 所			
	屋 外 タ ン ク 貯 蔵 所			
	屋 内 タ ン ク 貯 蔵 所			
	地 下 タ ン ク 貯 蔵 所			
	移 動 タ ン ク 貯 蔵 所	2		
	屋 外 貯 蔵 所			
	給 油 取 扱 所	10		
一 般 取 扱 所	3			
承 認 申 請	危 険 物 製 造 所 等 仮 使 用 承 認 申 請	11	11	
	危 険 物 仮 貯 蔵 仮 取 扱 承 認 申 請			
	危 険 物 許 可 書 等 再 交 付 申 請			
	完 成 検 査 済 証 再 交 付 申 請			
	休 止 中 の 地 下 貯 蔵 タ ン ク 又 は 二 重 殻 タ ン ク の 漏 れ の 点 検 期 間 延 長 申 請	1	1	
	休 止 中 の 地 下 埋 設 配 管 の 漏 れ の 点 検 期 間 延 長 申 請 書	1	1	
	予 防 規 程 制 定 ・ 変 更 認 可 申 請	10	10	
	完 成 検 査 前 検 査			
危 険 物 関 係 各 種 届	廃 止 届	11	205	
	譲 渡 引 渡 届	7		
	品 名 、 数 量 又 は 指 定 数 量 の 倍 数 変 更 届			
	保 安 監 督 者 選 任 解 任 届	19		
	地 下 貯 蔵 タ ン ク 等 の 在 庫 の 管 理 及 び 危 険 物 の 漏 れ い 時 の 措 置 に 関 する 計 画 届	1		
	危 険 物 取 扱 者 届	25		
	休 止 ・ 再 使 用 届	4		
	軽 微 な 変 更 届 出 書	82		
設 置 者 住 所 ・ 氏 名 ( 名 称 ) 設 置 場 所 地 名 ・ 地 番 変 更 届	55			
	定 期 点 検 報 告 書 ( 漏 洩 点 検 )	1		

# 火災・救急・救助



移送対応救急隊（中央消防署）



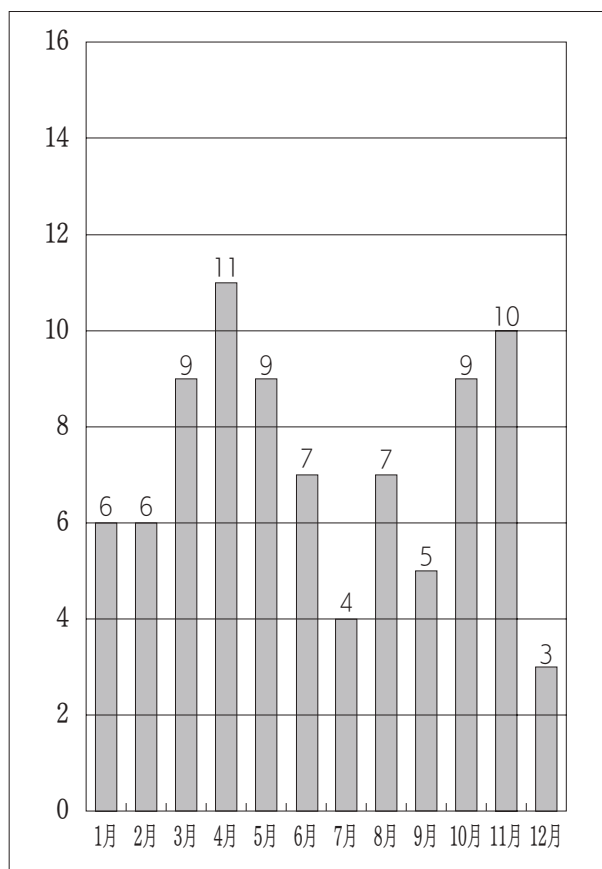
# 1 火災統計 (令和4年中)

## (1) 火災件数

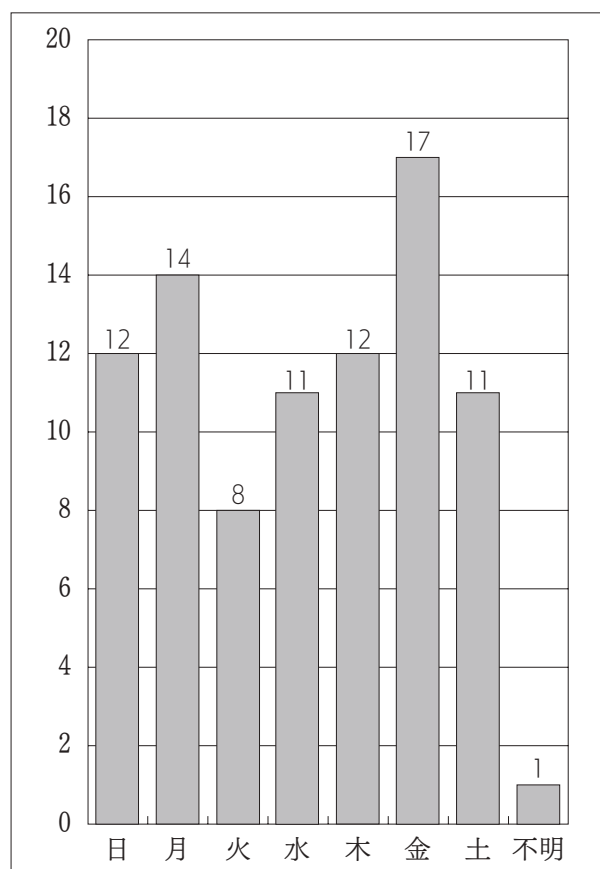
地域別		種別						
		合計	建物	林野	船舶	航空機	車両	その他
管轄地域	山口市	86	34	5	0	0	11	36

## (2) 火災発生状況

【月別出火件数】

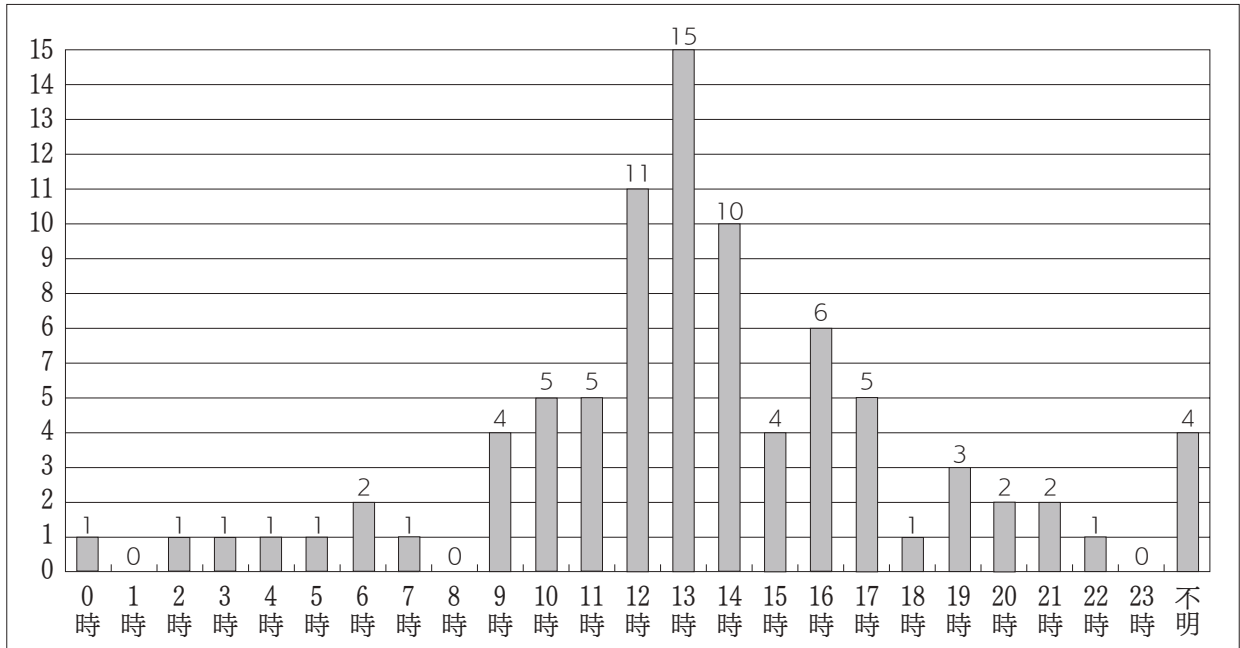


【曜日別出火件数】

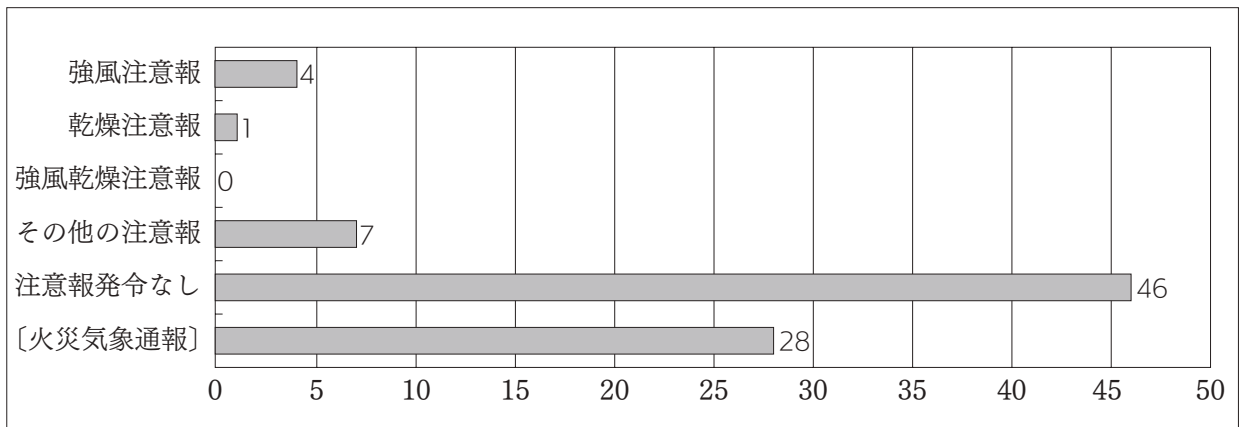




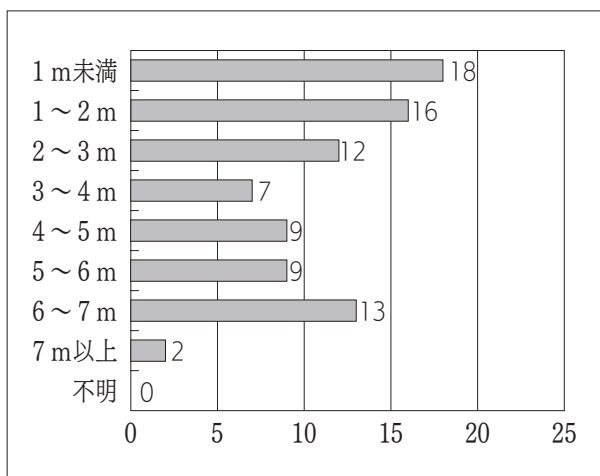
【時間帯別出火件数】



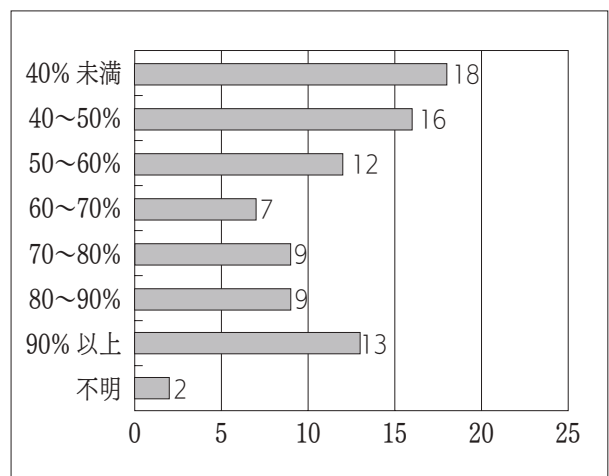
【気象別出火件数】



【風速別出火件数】



【湿度別出火件数】



### (3) 火災による損害等

#### 【火災種別損害額】

種別 月別	合 計		建 物		林 野		車 両		そ の 他	
	件数	損害額	件数	損害額	件数	損害額	件数	損害額	件数	損害額
合計	86	166,436	34	154,417	5	0	11	9,425	36	2,594
1 月	6	570	2	570					4	0
2 月	6	118	1	88	1	0	1	30	3	0
3 月	9	71,979	2	71,979	1	0			6	21
4 月	11	2,880	6	2,736			2	139	3	5
5 月	9	231	3	60			1	171	5	0
6 月	7	14,912	2	14,912	1	0			4	0
7 月	4	509	4	509						
8 月	7	16,667	3	13,511			2	3,156	2	0
9 月	5	8,599	5	8,599						
10 月	9	5,356	1	0			3	2,788	5	2,568
11 月	10	3,769	2	628	2	0	2	3,141	4	0
12 月	3	40,846	3	40,846						

(損害額単位：千円)

#### 【建物焼損棟数】

合計	41
全 焼	9
半 焼	3
部分焼	12
ぼ や	17

(単位：棟)

#### 【焼損面積】

建 物	1,622.1m <sup>2</sup>
林 野	38a

#### 【り災世帯】

合計	27
全 損	8
半 損	2
小 損	17

(単位：世帯)

#### 【死傷者】

合計	10
死 者	2
傷 者	8

(単位：人)

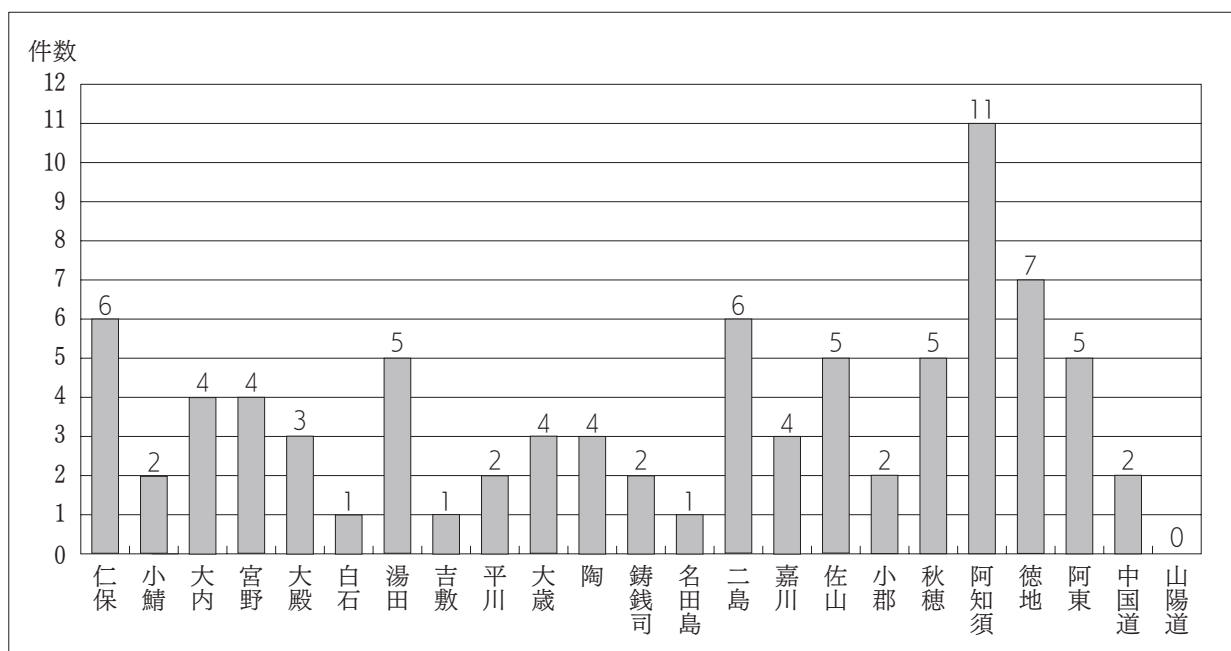


火災調査 再現燃焼実験 (徳地山村広場)

【地区別火災件数・損害額】

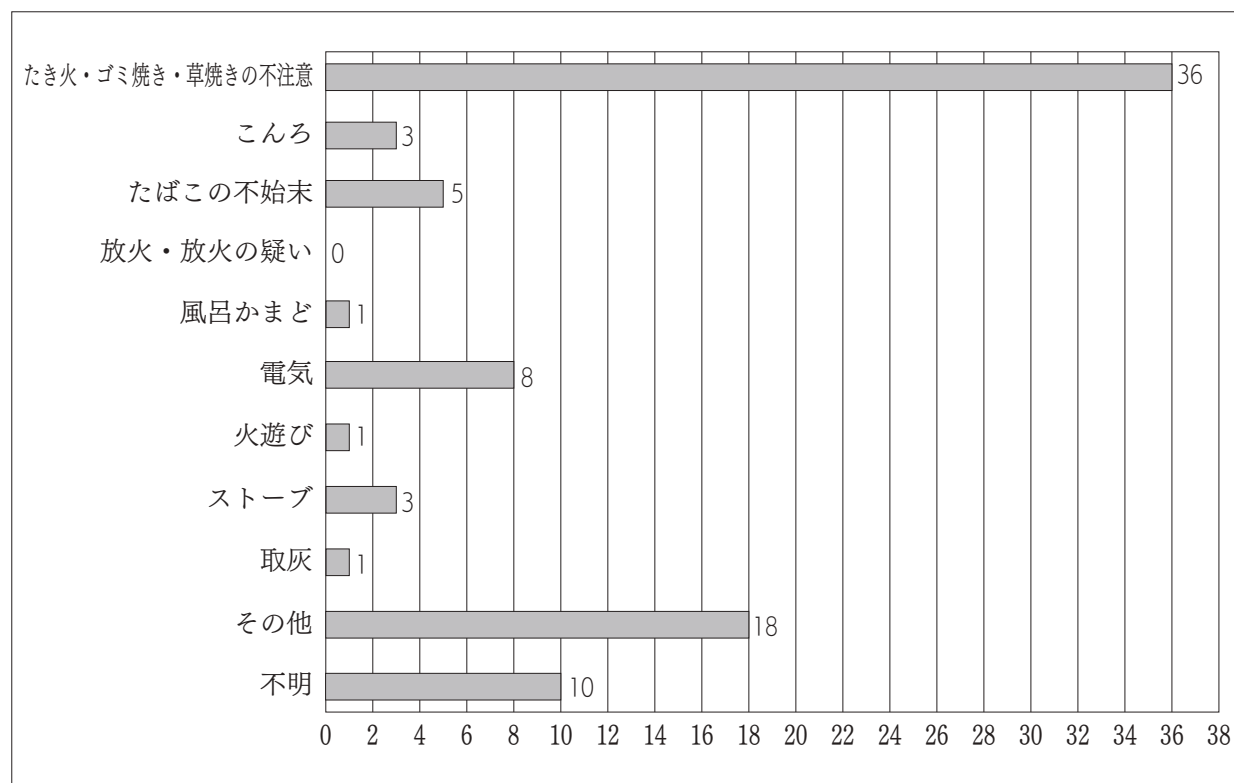
地区	種別	合計		建築物		林野		車両		その他	
		件数	損害額	件数	損害額	件数	損害額	件数	損害額	件数	損害額
合計		86	166,436	34	154,417	5	0	11	9,425	36	2,594
山口市	仁保	6	464	2	364	1	0	1	79	2	21
	小鯖	2	35,567	1	35,567	1	0				
	大内	4	39,796	3	39,796					1	0
	宮野	4	4,926	1	2,358	1	0			2	2,568
	大殿	3	3,962	2	3,962					1	0
	白石	1	88	1	88						
	湯田	5	331	3	331					2	0
	吉敷	1	63	1	63						
	平川	2	37,303	2	37,303						
	大歳	4	1,342	2	1,233			1	109	1	0
	陶	4	30	1	0	1	0	1	30	1	0
	鑄銭司	2	171					1	171	1	0
	名田島	1	0							1	0
	秋穂二島	6	1,920					1	1,920	5	0
	嘉川	4	22	2	22					2	0
	佐山	5	9,489	1	9,484					4	5
	小郡	2	2,941					1	2,941	1	0
	秋穂	5	0							5	0
	阿知須	11	2,769	7	1,890			1	879	3	0
	徳地	3	14,211	3	14,011			1	200	3	0
阿東	5	8,005	2	7,945	1	0	1	60	1	0	
中国道	2	3,036					2	3,036			
山陽道											

(損害額単位：千円)



#### (4) 火災原因

【原因別発生件数】



消火訓練（消防座談会）

## 2 救急統計 (令和4年中)

### (1) 救急件数

地域別	区分	出場件数	搬送人員
山	口市	9,669	8,347
山	口地域	6,874	5,920
小	郡地域	1,235	1,050
秋	穂地域	311	271
阿	知須地域	436	384
徳	地地域	377	352
阿	東地域	391	339
そ	の他(高速他)	45	31



救急技術指導会 (南消防署)

## (2) 月別出場件数・搬送人員

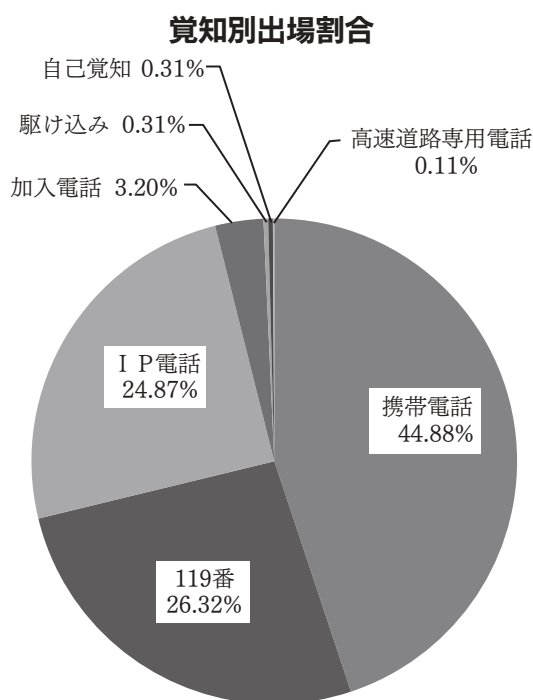
月別 区分	合計	1	2	3	4	5	6	7	8	9	10	11	12
出場件数	9,669	730	695	760	798	840	732	877	943	807	772	735	980
搬送件数	8,322	635	610	670	717	728	642	754	782	673	675	627	809
搬送人員	8,347	637	610	671	719	730	644	758	782	676	676	630	814

## (3) 事故別出場件数・搬送人員

事故種別 区分	合計	火災	自然災害	水難事故	交通事故	労働災害	運動競技	一般負傷	加害	自損行為	急病	その他
出場件数	9,669	50	1	2	564	92	52	1,433	31	68	5,551	1,825
搬送件数	8,322	7	1	0	457	89	50	1,267	21	40	4,801	1,589
搬送人員	8,347	7	1	0	476	89	50	1,269	22	40	4,804	1,589

## (4) 覚知別出場件数

覚知方法	件数
合計	9,669
携帯電話	4,340
119番	2,545
IP電話	2,405
加入電話	310
駆け込み	30
自己覚知	30
高速道路専用電話	9



## 救急に関するTOP3

出場件数の多い	月	曜日	時間
第1位	12月 (980件)	月曜日 (1,508件)	10時～12時 (1,331件)
第2位	8月 (943件)	火曜日 (1,442件)	12時～14時 (1,305件)
第3位	7月 (877件)	金曜日 (1,440件)	16時～18時 (1,149件)



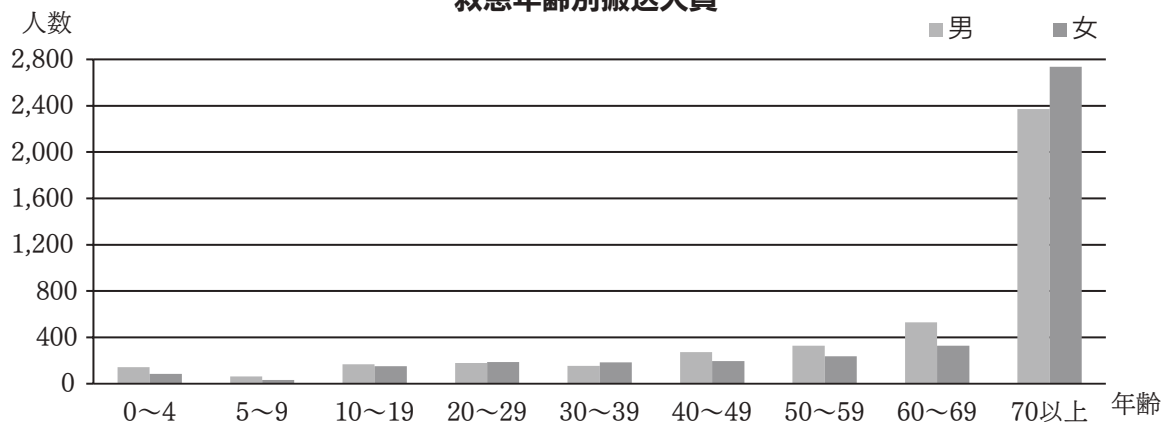
(5) 性別搬送人員

性別計		事故種別										
		火災	自然災害	水難事故	交通事故	労働災害	運動競技	一般負傷	加害	自損行為	急病	その他
合計	8,347	7	1	0	476	89	50	1,269	22	40	4,804	1,589
男	4,210	5	0	0	263	72	34	555	14	17	2,484	766
女	4,137	2	1	0	213	17	16	714	8	23	2,320	823

(6) 年齢別搬送人員

性別計		年齢								
		0～4	5～9	10～19	20～29	30～39	40～49	50～59	60～69	70以上
合計	8,347	228	96	320	368	338	468	563	859	5,107
男	4,210	143	64	168	180	153	274	327	530	2,371
女	4,137	85	32	152	188	185	194	236	329	2,736

救急年齢別搬送人員

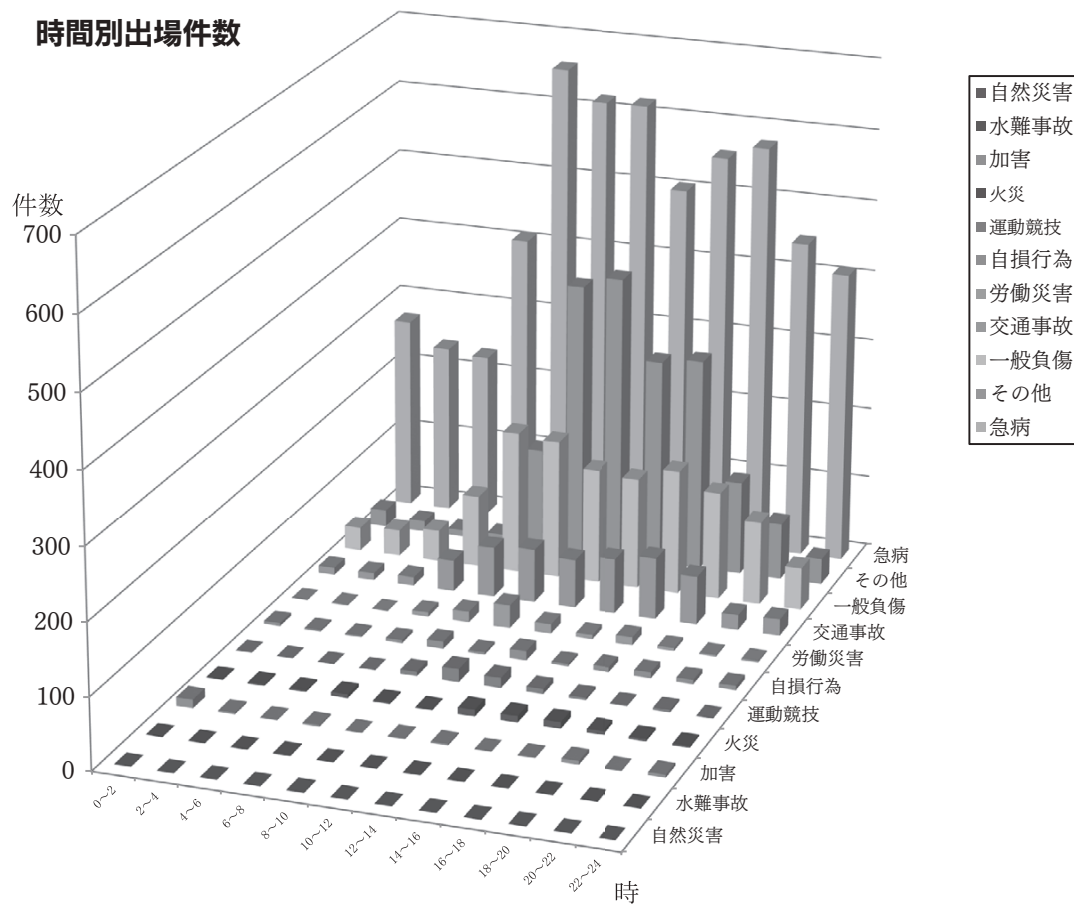


(7) 曜日別出場件数

曜日		事故種別										
		合計	火災	自然災害	水難事故	交通事故	労働災害	運動競技	一般負傷	加害	自損行為	急病
総計	9,669	50	1	2	564	92	52	1,433	31	68	5,551	1,825
月曜日	1,508	9	0	1	61	13	2	217	7	8	872	318
火曜日	1,442	6	0	0	98	15	1	190	7	10	781	334
水曜日	1,370	9	0	0	88	16	4	178	0	9	787	279
木曜日	1,299	6	0	0	78	15	7	210	1	8	735	239
金曜日	1,440	9	0	0	104	15	3	216	4	10	761	318
土曜日	1,309	8	1	0	74	12	14	193	5	9	791	202
日曜日	1,301	3	0	1	61	6	21	229	7	14	824	135

(8) 時間別出場件数

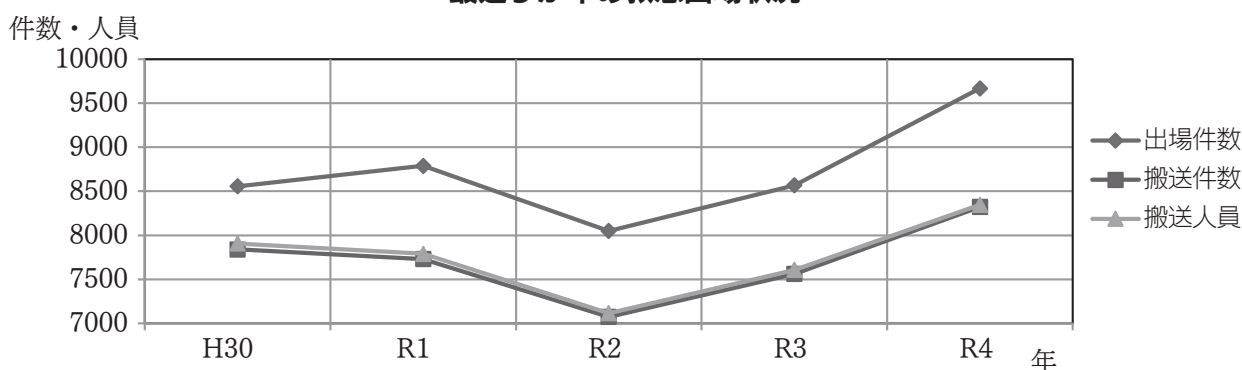
区分	事故種別	火災	自然災害	水難事故	交通事故	労働災害	運動競技	一般負傷	加害	自損行為	急病	その他	計
合計	合計	50	1	2	564	92	52	1,433	31	68	5,551	1,825	9,669
	平日	44	1	1	482	85	30	1,126	22	49	4,422	1,641	7,903
	平日以外の日	6	0	1	82	7	22	307	9	19	1,129	184	1,766
時間帯別内訳	0～2	1	0	0	10	0	0	33	12	4	271	24	355
	2～4	2	0	0	10	1	0	37	2	2	238	15	307
	4～6	2	0	0	12	0	0	44	1	2	232	9	302
	6～8	5	0	1	44	6	0	102	2	4	409	10	583
	8～10	2	1	0	70	15	6	201	0	10	660	142	1,107
	10～12	1	0	0	75	32	18	196	1	3	619	386	1,331
	12～14	9	0	1	68	13	14	162	2	13	620	403	1,305
	14～16	9	0	0	77	6	7	156	0	3	506	291	1,055
	16～18	9	0	0	86	11	3	175	1	7	558	299	1,149
	18～20	5	0	0	68	4	1	151	5	8	578	131	951
	20～22	3	0	0	21	2	3	117	1	6	449	79	681
	22～24	2	0	0	23	2	0	59	4	6	411	36	543



⑨ 最近5か年の出場状況

区分 年	出 場 件 数	搬 送 件 数	搬 送 人 員	事 故 種 別 件 数										
				火 災	自 然 災 害	水 難 事 故	交 通 事 故	労 働 災 害	運 動 競 技	一 般 負 傷	加 害	自 損 行 為	急 病	そ の 他
30年	8,556	7,839	7,908	37	1	8	638	69	65	1,224	23	66	5,139	1,286
1年	8,789	7,730	7,790	45	1	4	615	94	79	1,222	24	51	5,043	1,611
2年	8,049	7,073	7,115	43	5	9	485	89	31	1,259	23	63	4,560	1,482
3年	8,568	7,562	7,606	40	0	9	536	84	51	1,272	23	69	4,860	1,624
4年	9,669	8,322	8,347	50	1	2	564	92	52	1,433	31	68	5,551	1,825

最近5か年の救急出場状況



⑩ 救急隊員の行った応急処置

事故種別	応急処置 対応 急 象 処 人 置 員	応合 急 処 置 計	止 血	固 定	人 工 呼 吸	胸 骨 圧 迫	心 肺 蘇 生	酸 素 吸 入	気 道 確 保	保 温	被 覆	在 宅 療 法	血 圧 保 持
合 計	8,305	31,185	105	303	47	8	185	1,505	224	24	442	12	0
急 病	4,798	18,613	17	9	35	6	150	925	182	15	33	10	0
交 通 事 故	475	1,902	15	180	0	0	6	36	6	0	91	0	0
一 般 負 傷	1,267	4,526	63	72	5	0	15	79	22	6	260	1	0
上 記 以 外	1,765	6,144	10	42	7	2	14	465	14	3	58	1	0

事故種別	応急処置 血 圧 測 定	聴 診 器	血 中 酸 素	心 電 図	除 細 動	静 脈 路 確 保 (C P A 前)	静 脈 路 確 保 (C P A 後)	薬 剤 投 与	β 刺 激 薬 投 与	血 糖 測 定	エ ピ ペ ン 投 与	ブ ド ウ 糖 投 与	そ の 他
合 計	7,782	1,456	8,104	2,683	18	8	92	90	0	43	2	5	8,022
急 病	4,523	1,047	4,655	2,105	16	4	75	73	0	38	2	5	4,667
交 通 事 故	467	110	469	49	0	2	2	2	0	0	0	0	467
一 般 負 傷	1,210	128	1,246	142	0	1	8	8	0	4	0	0	1,253
上 記 以 外	1,582	171	1,734	387	2	1	7	7	0	1	0	0	1,635

### 3 救助統計 (令和4年中)

#### (1) 救助件数

地域別 区分	山口 地域	小郡 地域	秋穂 地域	阿知須 地域	徳地 地域	阿東 地域	その他 (高速他)	山口市
出場件数	33	10	2	6	3	8	7	69
救助人員	18	8	4	5	1	4	4	44

#### (2) 月別出場件数・救助人員

月別 区分	合計	1	2	3	4	5	6	7	8	9	10	11	12
出場件数	69	2	5	4	4	9	5	10	8	1	5	8	8
救助人員	44	3	3	1	2	5	4	5	2	1	3	6	9

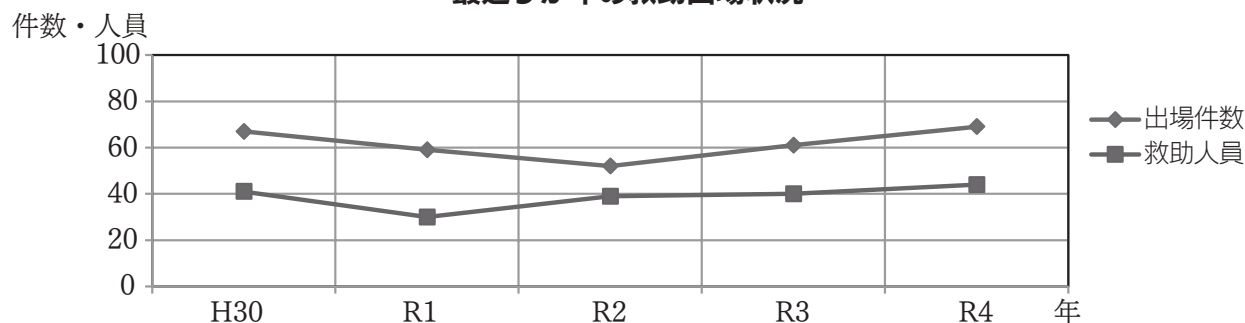
#### (3) 事故種別出場件数・救助人員

事故種別 区分	合計	火災	交通事故	水難事故	風水害等	機械による事故	建物等による事故	ガス及び酸欠事故	破裂事故	その他の事故
出場件数	69	1	44	3	0	4	1	0	0	16
救助人員	44	1	19	6	0	1	1	0	0	16

#### (4) 最近5か年の救助出場状況

	出場 件数	救 助 人 員	事故種別件数								
			火災	交通事故	水難事故	風水害等	機械による事故	建物等による事故	ガス及び酸欠事故	破裂事故	その他の事故
30年	67	41	3	41	6	1	1	3	0	0	12
1年	59	30	0	39	3	1	6	1	0	0	9
2年	52	39	0	31	7	1	1	0	0	0	12
3年	61	40	1	42	9	0	0	0	0	0	9
4年	69	44	1	44	3	0	4	1	0	0	16

最近5か年の救助出場状況



## 4 救助器具現況表

令和5年4月1日現在

分類	品名	合計	中央消防署	大内出張所	徳地出張所	南消防署	阿知須出張所	秋徳出張所	阿東消防署
一般救助用器具	かぎ付はしご	10	3	1	1	2	1	1	1
	三連はしご	6	2	1		1	1		1
	金属製折りたたみはしご又はワイヤはしご	12	5	1	1	5			
	空気式救助マット	2	1			1			
	救命索発射銃	2	1			1			
	サバイバースリング又は救助用縛帯	12	4	1	1	2	1	1	2
	平担架	2	1			1			
重量物排除用器具	油圧ジャッキ	2	1			1			
	油圧スプレッダー	1						1	
	可搬ウィンチ	7	1	1	1	1	1	1	1
	マンホール救助器具	2	1			1			
	救助用簡易起重機	1					1		
	マット型空気ジャッキ一式	2	1			1			
	大型油圧スプレッダー	9	3	1		3	1		1
	救助用支柱器具	2	1			1			
切断用器具	チェーンソー	10	3	1	1	2	1	1	1
	鉄線カッター	18	5	3	1	5	1	1	2
	油圧切断機	1				1			
	エンジンカッター	4	1		1	1	1		
	ガス溶断器	2	1			1			
	空気鋸	2	1			1			
	大型油圧切断機	11	3	1	1	3	1	1	1
	空気切断機	2	1			1			
コンクリート・鉄筋切断用チェーンソー	2	1			1				
破壊用器具	万能斧	65	19	8	6	17	4	4	7
	ハンマー	15	5	3	1	3		1	2
	携帯用コンクリート破壊器具	2	1			1			
	削岩機	1	1						
	ハンマドリル	2	1			1			
検知・測定用器具	可燃性ガス測定器	14	5	1	1	4	1	1	1
	有毒ガス測定器	2	1			1			
	酸素濃度測定器	14	4	1	1	5	1	1	1
	放射線測定器	2	1			8			
呼吸保護用器具	空気呼吸器	76	23	7	6	25	4	4	7
	空気補充用ボンベ	197	56	15	20	51	14	18	23
	酸素呼吸器(予備ボンベを含む)	7	5			2			
	簡易呼吸器	5	3			2			
	防塵マスク	55	15	7	6	10	6	5	6
	送排風機	2	1			1			

分類	品名	合計	中央消防署	大内出張所	徳地出張所	南消防署	阿知須出張所	秋徳出張所	阿東消防署
隊員保護用具	耐電手袋	74	22	7	7	18	6	6	8
	防塵メガネ	8	5		3				
	携帯警報器	75	22	7	6	25	4	4	7
	防毒マスク	57	17	3	6	16	6	6	3
	化学防護服(陽圧式化学防護服を除く)	44	15	2	7	20			
	陽圧式化学防護服	10	5			5			
	耐熱服	4	2			2			
	放射線防護服(個人線量計を含む)	4	2			2			
	耐電衣	18	3	2	2	4	3	2	2
	耐電ズボン	18	3	2	2	4	3	2	2
	耐電長靴	18	3	2	2	4	3	2	2
検索用具	簡易画像探索機	2	1			1			
除染用具	除染シャワー	2	1			1			
	除染剤散布器	4	2			2			
水難救助用具	潜水器具一式	12	8			4			
	流水救助器具一式	40	12	5		12	3	5	3
	救命胴衣	99	25	10	10	22	11	11	10
	水中投光器	18	5			6	3	2	2
	救命浮環	31	12	3	4	6	2	2	2
	浮標	10	5	1		2	1	1	
	救命ボート	3	2			1			
	船外機	2	1			1			
	水中無線機	5	5						
水中時計	10	10							
山岳救助用具	バスケット担架	7	1	1	1	1	1	1	1
その他の救助用具	投光器一式	15	4	1	2	6	1	1	
	携帯投光器	107	36	9	10	31	6	5	10
	携帯拡声器	24	7	3	2	8	1	1	2
	携帯無線機	63	19	6	6	13	6	6	7
	応急処置用セット	35	11	5	1	9	3	3	3
	車両移動器具	6	4			2			
	緩降機	4	2			2			
	救助用降下機	21	11	2	2	3	1	1	1
発電機	21	6	2	2	7	1	1	2	
高度救助用具	画像探索機	2				2			
	地中音響探知機	1				1			
	熱画像直視装置	2	1			1			
	夜間用暗視装置	1				1			
	地震警報機	1				1			

## 5 緊急消防援助隊

山口市消防本部登録部隊

令和5年4月1日現在

部隊区分	登録隊数	登録車両
消火小隊	4 隊	中央消防署化学車・中央消防署3号車（ポンプ自動車） 南消防署1号車（水槽付きポンプ自動車） 大内出張所2号車（ポンプ自動車）
救助小隊	1 隊	南消防署救助工作車
救急小隊	3 隊	中央消防署救急3号車・南消防署救急2号車 秋穂出張所救急車
特殊装備小隊	3 隊	震災工作車（重機）・重機及び重機搬送車 大型水槽付ポンプ自動車
後方支援小隊	2 隊	資機材搬送車・機動連絡車

山口市が出動した災害

災害名称	派遣期間	派遣先	派遣部隊	派遣人数
平成23年 東北地方太平洋沖地震 （東日本大震災）	H23. 3. 14～3. 22	宮城県石巻市	消火小隊 救助小隊	12名
平成26年 8 月豪雨	H26. 8. 22～8. 30	広島県広島市	救助小隊 後方支援小隊	延べ47名
平成28年熊本地震	H28. 4. 16～4. 21	熊本県阿蘇市・ 南阿蘇村	消火小隊・救助小隊 救急小隊後方支援小隊	延べ50名
平成29年 7 月 九州北部豪雨	H29. 7. 6～7. 25	福岡県朝倉市・ 朝倉郡東峰村	消火小隊・救助小隊 救急小隊後方支援小隊	延べ142名
平成30年 7 月豪雨	H30. 7. 6～7. 18	広島県広島市・ 安芸郡海田町	救助小隊・救急小隊 後方支援小隊	延べ40名
令和2年 7 月豪雨	R2. 7. 6～7. 14	熊本県八代市・ 球磨郡球磨村	救助小隊 特殊装備小隊 後方支援小隊	延べ40名

※緊急消防援助隊とは、平成7年に発生した兵庫県南部地震（阪神・淡路大震災）を機に法制化され、大規模な災害が発生し、被災した都道府県の消防力のみでは対応が困難な場合、全国の消防機関相互による応援体制として都道府県ごとに部隊を編成して、人命救助活動等を実施する消防の応援部隊です。



# 水利・消防団・その他



消防団救助部隊



# 1 消防水利の現況

令和5年4月1日現在

区分 \ 種別	小計	消火栓	防火水槽	
			20m <sup>3</sup> ~40m <sup>3</sup> 未満	40m <sup>3</sup> 以上
合計	4,018	3,201	86	731
公設	3,762	3,097	84	581
私設	256	104	2	150

# 2 消防団 (令和5年4月1日現在)

## (1) 消防団の概要

区分	山口市
団数	1
分団数	33分団
団員数	1,018人 (1,300人)
消防ポンプ自動車	32台
小型動力ポンプ付積載車	24台
小型動力ポンプ	69台

( ) 内数は定員



新入団員一日訓練 (南消防署)

**(2) 階級別団員数**

階級	合計	団長	副団長	分団長	副分団長	部長	班長	団員
定員1,300人	1,018	1	14	31	33	85	211	643

**(3) 団員の在職年数**

在職年数別	合計	5年未満	5年以上 10年未満	10年以上 15年未満	15年以上 20年未満	20年以上 25年未満	25年以上 30年未満	30年以上
人数	1,018	152	175	139	122	127	151	152

**(4) 年齢別団員数**

年齢別	団員数	平均年齢	18歳 ～ 19歳	20歳 ～ 25歳	26歳 ～ 30歳	31歳 ～ 35歳	36歳 ～ 40歳	41歳 ～ 45歳	46歳 ～ 50歳	51歳 ～ 55歳	56歳 以上
人数	1,018	50.0	2	40	23	49	99	126	171	155	353

**(5) 団員の年額報酬**

(単位：円)

階級	団長	副団長	分団長	副分団長	部長	班長	団員
年額	82,500	69,000	50,500	45,500	37,000	37,000	36,500

**(6) 団員の出勤報酬**

(単位：円)

種別	火災	警戒	訓練	水防	その他
1回につき	8,000	8,000	4,000	8,000	4,000

**(7) 消防団活動状況 (令和4年中)**

(延べ数)

区分	合計		火災		水防		訓練		その他	
	出場回数	出動人員	出場回数	出動人員	出場回数	出動人員	出場回数	出動人員	出場回数	出動人員
人数	1,163	6,587	90	498	23	98	681	4,847	1,232	6,127

(8) 消防団組織表

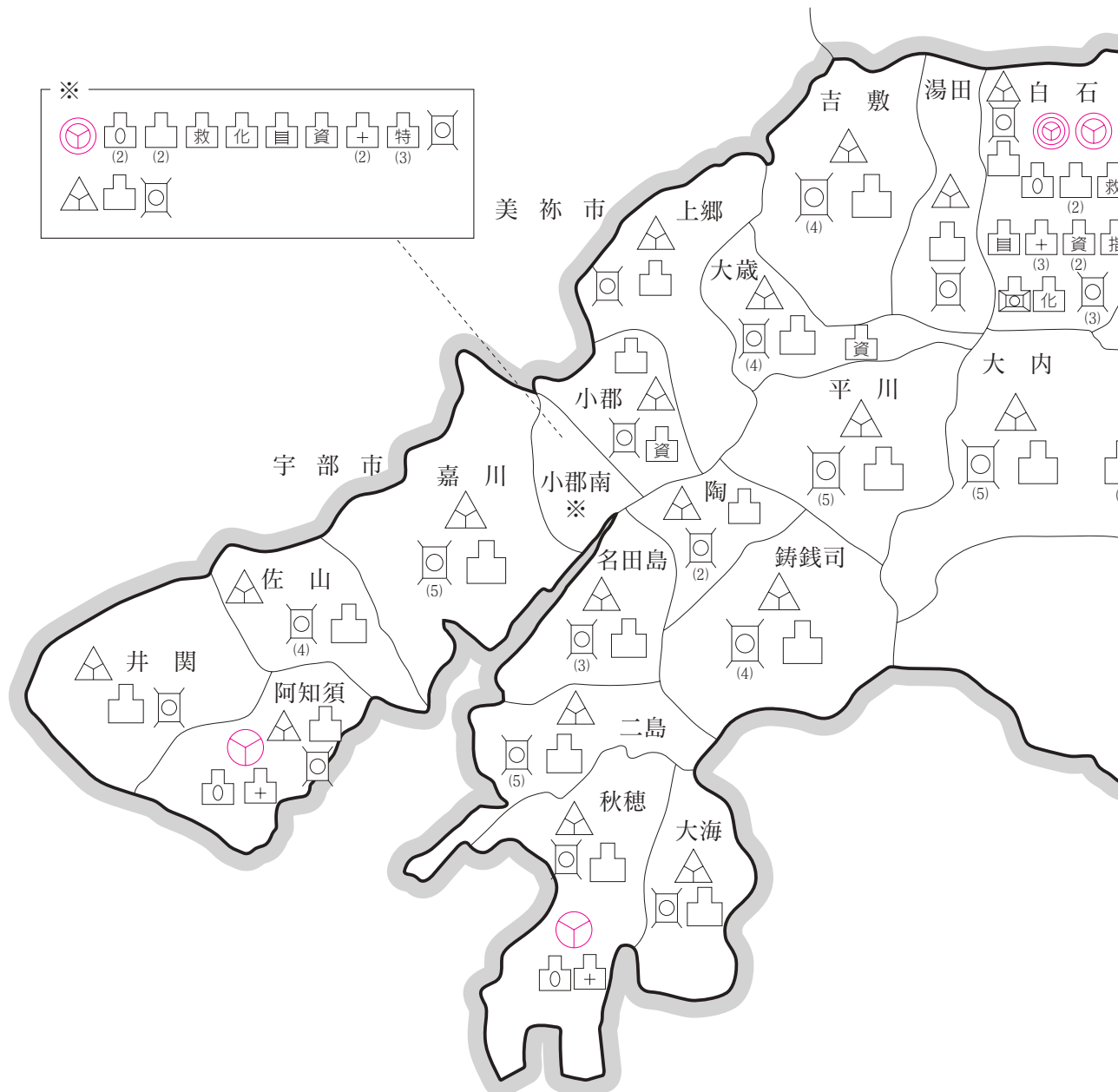
団名	団長名	団本部	方面隊名	合計人数	分団名
山口市消防団	山下 一郎	団長 1 副団長 14 分団長 1 副分団長 0 部長 0 班長 2 団員 27  (うち女性) 副団長 1 分団長 1 副分団長 0 部長 0 班長 2 団員 15	東部方面隊	56 (5)	仁保分団
				43 (3)	小鯖分団
				43 (4)	大内分団
			中部方面隊	24 (1)	宮野分団
				17	大殿分団
				18 (1)	白石分団
				19 (2)	湯田分団
			鴻南方面隊	35	吉敷分団
				43 (10)	平川分団
				35 (3)	大歳分団
			川東方面隊	29 (2)	陶分団
				26 (3)	鑄銭司分団
				32	名田島分団
				49 (1)	二島分団
			川西方面隊	54 (1)	嘉川分団
				38 (2)	佐山分団
			小郡方面隊	12	小郡南分団
				17 (3)	小郡分団
				17 (2)	上郷分団
			秋穂方面隊	15	大海分団
				19	秋穂分団
			阿知須方面隊	24 (5)	阿知須分団
				23	井関分団
			徳地第1方面隊	40	出雲分団
				25	八坂分団
				8	柚野分団
			徳地第2方面隊	29 (1)	島地分団
				17 (1)	串分団
			阿東第1方面隊	40 (2)	徳佐分団
				26	嘉年分団
			阿東第2方面隊	31	地福分団
				38	生雲分団
31	篠生分団				

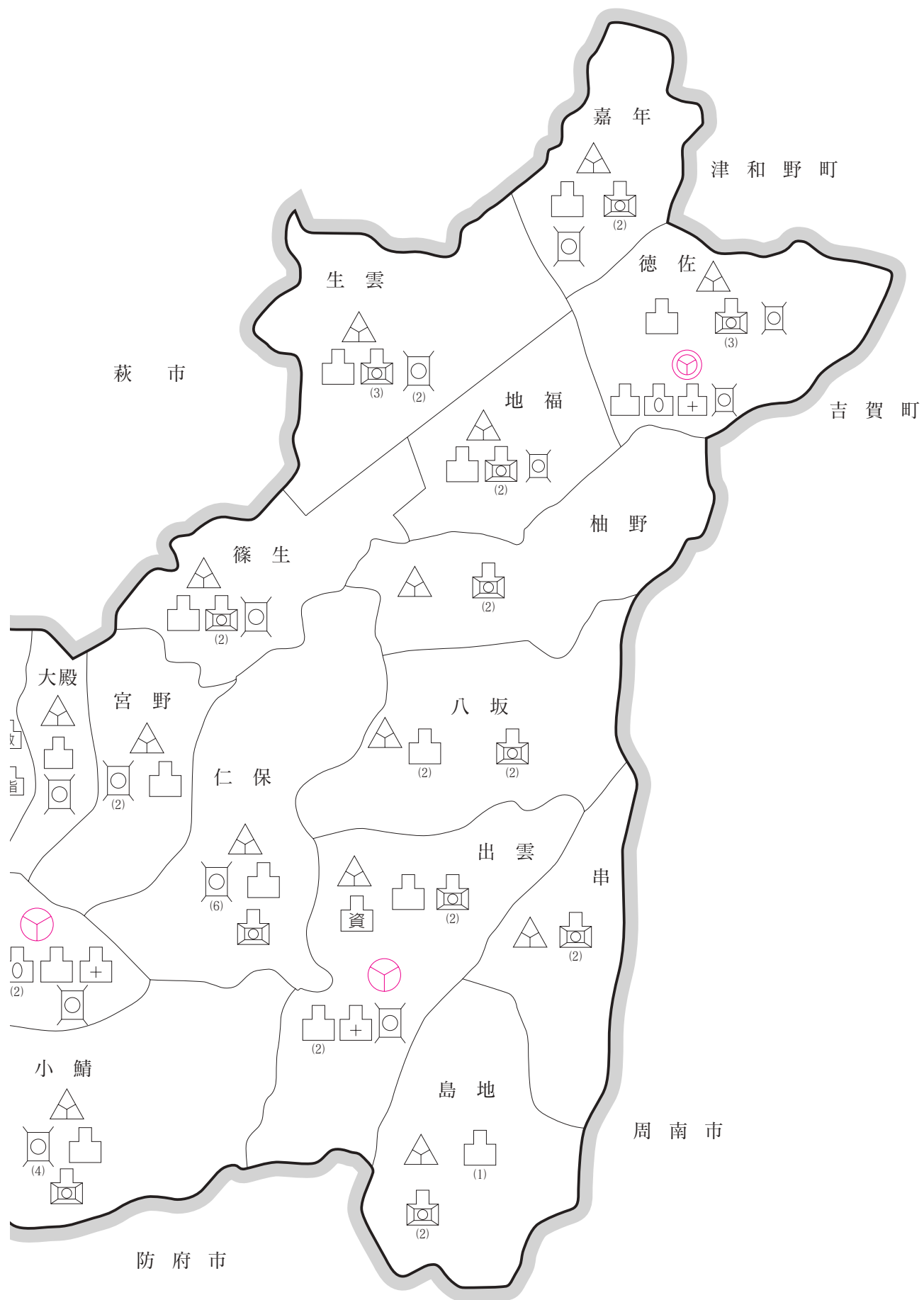
( ) は女性団員数

### 3 消防現勢分布図

令和5年4月1日現在

消防本部	消防署	出張所	消防分団	分団行政区	水そう付消防ポンプ自動車	消防ポンプ自動車	救助工作車	化学消防ポンプ自動車	はしご付消防自動車	救急自動車	指揮車	資機材搬送車	小型動力ポンプ付積載車	小型動力ポンプ	特殊作業車(消防活動用重機)







## 4 現有消防力の比較

施設等		区分	現有消防力 (令和5年4月1日現在)	消防力の整備指針 (令和4年4月1日現在)
常備消防	施設	消防署所	7	9
		消防ポンプ自動車 (非常消防自動車を除く)	14	16
		はしご自動車	2	2
		化学消防車	2	2
		救急自動車 (非常用救急自動車を除く)	10	10
		救助工作車	2	2
		指揮車	1	2
防人	員	合計	252	311
		警防要員	172	211
		予防要員	22	42
		通信員	15	15
		庶務の処理等の人員	43	43
非常備消防	施設	消防ポンプ車	32	32
消防水利			2,220	3,087

※消防力の整備指針とは、総務省消防庁が示す各市町村の目標とすべき消防力の整備水準であり、この表は、令和4年度消防施設整備計画実態調査結果を基に作成したものです。

※警防要員とは、消防隊員、救急隊員、救助隊員及び指揮隊員の総数です。

※ここでの消防水利の現有数は、市内の市街地等を整備指針の算定方法に従い方眼し、同一枠内に複数の水利が存在する場合は、その枠内の水利の数を1基と計上するため、実際の現有数とは異なります。

## 5 婦人防火クラブ及び消防隊

令和5年4月1日現在

婦人防火クラブ名	結成年月日	クラブ員数
合計		565
白石婦人防火クラブ	S.52. 9. 1	(活動休止中)
大殿婦人防火クラブ	S.53. 1. 18	(活動休止中)
吉敷婦人防火クラブ	S.56. 2. 19	10
名田島婦人防火クラブ	S.56. 7. 9	70
秋穂二島婦人防火クラブ	S.56. 5. 27	10
嘉川婦人防火クラブ	S.56. 5. 13	(活動休止中)
小鯖婦人防火クラブ	S.56. 3. 10	10
小郡婦人防火クラブ	H. 2. 3. 5	90
阿東婦人防火クラブ	H.14. 7. 15	200
秋穂婦人防火クラブ	S.59.10. 8	52
徳地婦人防火クラブ	R. 2. 4. 1	123

婦人消防隊名	結成年月日
嘉川婦人消防隊	S.49.11. 7
名田島婦人消防隊	S.61. 1. 11
小郡婦人消防隊	H. 2. 3. 5

## 6 認定及び協力事業所 (令和5年4月1日現在)

	事業所件数
救急ステーション認定事業所	62件
山口市消防団協力事業所	27件



消防座談会

