

昭和34年8月10日発行
第49号

発行所 徳地町役場
発行者 徳地町
編集者 河村 町
印刷所 今澄印刷所

自然に親しむ運動
野外活動を通じて、心身の健康増進をはかりましょう。

今月の税金ごあんない
▽町、県民税第2期分
8月31日までに忘れなく
▽個人事業税の納税義務者は、八月三十一日までに、県税事務所
県金庫、郵便局へお納め下さい。
(防府県税事務所)

夏休みを子どもたちのために

PTAや婦人会も 積極的に活動も

「あぶないから水泳はやめたがよい」といふのは、水泳日本の国民として、情ない考えです。むしろ泳ぐようにしておくと、いかにか大切なことは、これまで数多くの溺死事故などが物語っております。

それは、どうすれば、子どもたちが水泳事故から守ることができ、反省しながら考えてみましょう。

病気の子どもは泳がせない
ツベルクリ反応の陽性の者は一年間、中耳炎や「こまく」に穴のあいている者、病気で医者から止められている者は泳がせない。また水泳で遊ぶ場合でも、だれか家族の者がついてやらないと取り返しのつかないことも起りますので、注意しましょう。

安全な泳ぎ場を作る
水泳でおぼれ死んだ者の八〇％は泳ぐのに条件が悪いところで起きています。しかもそのほとんどが、学校生活を離れた休み中か、下校後に起ります。このことからみても、プールか、設備のととのった海水浴場以外、危険の少ない場所を選んでおくことが大切になります。

小、中学校で教える内容を、大きく改めることになりました。これが完全に実施されるのは、小学校は昭和三十六年度、中学校は昭和三十七年度からと見られていますが、これを急いで改めると、学習に無理がおこりますので、小学校は今年から、中学校と見られています。

管理の徹底を
水泳指導は年長者の管理が大切で、管理の場所の選択、時と場合によって適切な指導が重要なこととなります。今年こそ一人のきせき者もないうようみんなで子どもたちを守っていきましょう。

PTAと婦人会の活動
PTAの活動
家族会議は、夏の衛生、水泳の心得、勉強のさせ方などが、家庭の話し合いにとりあげられるものです。

地区懇談会
家族会議をさらに進めた地区懇談会も休みに持たたいと、両親、教師、子どもが、ひざをまじえて、よりよい夏休みにしたいと、婦人会の活動
話し合いから実践活動へ
実際の生活課題とつらあげ、話し合いから実践活動へもついてもよいです。

婦人会の活動
婦人会の活動は、夏休みの生活課題とつらあげ、話し合いから実践活動へもついてもよいです。

健康とたべもの
夏はさつぱりしたものがよい。
●肌口は木綿か綿目おりがよい。
●よれれを広くした色にする。
●暑さに負けない子どもに
●外に出るときは、帽子をかぶる
●衣服をくまうし、適度な運動を
●積極的な生活態度に打ちか
●勉強や、やすむ室内の通風をよく
●勉強や、やすむ室内の通風をよく

一日の生活時間割
●朝、夜にわけて、勉強やあそびの時間をはつづける。
●食べ過ぎ、飲み過ぎはやめ、栄養に十分気を付ける。

今年が最後
●今年が最後
●今年が最後

遺児の靖国参拜
●遺児の靖国参拜
●遺児の靖国参拜

おしらせ
●おしらせ
●おしらせ

防府職業訓練所へ、返借料を同封の上、お問合せ下さい。
●防府職業訓練所へ、返借料を同封の上、お問合せ下さい。

密閉たい肥舎の型わくを貸します
●密閉たい肥舎の型わくを貸します

菅内町管内で、稲作地帯の青年研習会を開きます。
●菅内町管内で、稲作地帯の青年研習会を開きます。

小中学校の新しい教育 教育課程の改正

大切な義務教育
小学校の一年生に入学したころは、西も東もわからなかつた子どもたちが、中学校を卒業するころになると、知識も体力も心身とも一人前らしく、家庭もそんな成長ぶりに驚かれます。成長の重要なことを、つくづく感じられることと
●成長の重要なことを、つくづく感じられることと

は来年から、それぞれ二年間を横渡しの期間として、少でもよい教育がけがなされるおそれがあります。今年度の教育課程は、このように、各学級でも、研究していただくよう指導も、まづ努力も続けていきます。(山口県教育委員会)

健康とたべもの
●健康とたべもの
●健康とたべもの

一日の生活時間割
●一日の生活時間割
●一日の生活時間割

今年が最後
●今年が最後
●今年が最後

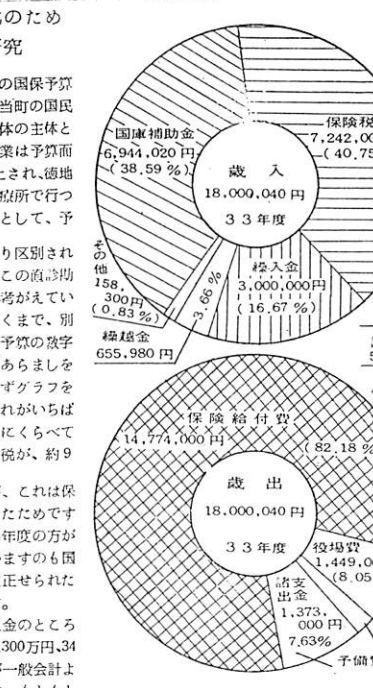
遺児の靖国参拜
●遺児の靖国参拜
●遺児の靖国参拜

国保運営の合理化のため 積重ねる反省と研究

昭和33、34年度の2カ年の国保予算を円グラフで比較して、当時の国民健康保険事業(町が事業体の主体となつて行なうこの国保事業は予算面では、事業助定として計上され、徳地町国民健康保険の直営診療所で行っている診療は、直診助定として、予算面においても、はつきり区別されている。しかし一般にはこの直診助定と国保事業を混同して考がえている人が多いが、これはあくまで、別個の事業です)の実態を予算の数字によつて分析して、そのあらましをお知らせしましょう。まづグラフを見ていただきますそれがいならば早わかりです。33年度にくらべて34年度の歳入予算の保険税が、約9

%余り増加していますが、これは保険法の改正で税率が変わつたためです。国庫補助金でも34年度の方が6%強ほど多くなつていますが、国民健康保険法が大巾に改正せられた結果をうなつたわけです。総じて歳入グラフの総収入のところをくらべると33年度は300万円、34年度は100万円の金額が一般会計より増えられています。もともと

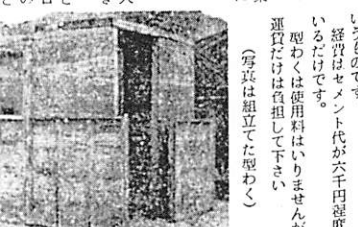
特別会計としての国民健康保険事業のためまえからいへば、当然独立した予算とするのが本町の姿ですが、全町民健康保険を実施して目も深く、その基礎もまた十分とはいえない関係もあり、こうした点に国民健康保険のなやみや問題点があるようです。さて歳入面は先におくこの点についてきりあげて、歳出面から見てみましょう。歳出予算の特色は、33



このようにグラフによつて、収入、支出を比較対照して考へ、研究してみるとおぼろげにでも、国保運営のポイントがわかつてくるで、町やその他の関係者ももちろん、被保険者の一人一人が国保事業に対し、深い関心を持つとともに、まじめな反省と研究を怠らずよりよき将来の発展に努めようではありませんか。

特別会計としての国民健康保険事業のためまえからいへば、当然独立した予算とするのが本町の姿ですが、全町民健康保険を実施して目も深く、その基礎もまた十分とはいえない関係もあり、こうした点に国民健康保険のなやみや問題点があるようです。さて歳入面は先におくこの点についてきりあげて、歳出面から見てみましょう。歳出予算の特色は、33

このようにグラフによつて、収入、支出を比較対照して考へ、研究してみるとおぼろげにでも、国保運営のポイントがわかつてくるで、町やその他の関係者ももちろん、被保険者の一人一人が国保事業に対し、深い関心を持つとともに、まじめな反省と研究を怠らずよりよき将来の発展に努めようではありませんか。



世界農林業センサス

明年二月一日現在で 十年に一回の農林調査が行われる

昭和三十五年(一九六〇年)は世界センサスの当り年で、十月一日には、国勢調査が行なわれるが、二月一日現在では世界農林業センサスが行なわれる。世界農林業センサスは、国際連合の専門機関であるFAO(国際連合食糧農業機関)が、世界農業の発展を図るために、各国の農業の状況を正しく示すことを目的として採択した、世界的な農業基本調査です。国内的にみると、農作物に必要となる統計資料を整理する意味においても、ぜひ必要なるものであります。また市町村でも、その区域内の農林業の実態をはっきりと、地域の農情と立地条件に即した農林行政を遂行するに資する有益な資料が、正確に集計されることにより、そのための、あなたの方策家の一人が、よくこの統計調査の趣旨や目的を御理解し、協力していただくようお願い致します。またこの調査で集めた資料は、決して、統計以外の目的をなすに、租税の賦課徴収などに利用されませんので、安心して正確な申告をお願いいたします。

農家調査 (山林を所有しているか、または借入経営している世帯)については、調査する山林保有者調査々とを併せて実施します。町内の各戸を戸別訪問して、面接調査を行います。その調査内容は、世帯員、兼業農家以外の農業事業体調査、農林業以外の農業事業体調査、この二つの調査は、郡庁併合から市町村の調査員の協力を得て実施されます。また、農家調査と同時に兼業農家調査も行なわれます。これは町職員で行ないます。

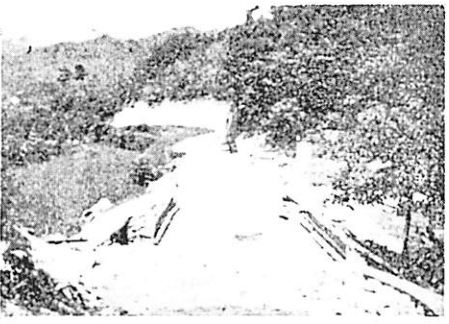
農家調査は、農林業センサスの中心となる重要な調査で、本町では約二四〇〇の調査員が、町内の各戸を戸別訪問して、面接調査を行います。その調査内容は、世帯員、兼業農家以外の農業事業体調査、農林業以外の農業事業体調査、この二つの調査は、郡庁併合から市町村の調査員の協力を得て実施されます。また、農家調査と同時に兼業農家調査も行なわれます。これは町職員で行ないます。

農家調査は、農林業センサスの中心となる重要な調査で、本町では約二四〇〇の調査員が、町内の各戸を戸別訪問して、面接調査を行います。その調査内容は、世帯員、兼業農家以外の農業事業体調査、農林業以外の農業事業体調査、この二つの調査は、郡庁併合から市町村の調査員の協力を得て実施されます。また、農家調査と同時に兼業農家調査も行なわれます。これは町職員で行ないます。

農家調査は、農林業センサスの中心となる重要な調査で、本町では約二四〇〇の調査員が、町内の各戸を戸別訪問して、面接調査を行います。その調査内容は、世帯員、兼業農家以外の農業事業体調査、農林業以外の農業事業体調査、この二つの調査は、郡庁併合から市町村の調査員の協力を得て実施されます。また、農家調査と同時に兼業農家調査も行なわれます。これは町職員で行ないます。

農家調査は、農林業センサスの中心となる重要な調査で、本町では約二四〇〇の調査員が、町内の各戸を戸別訪問して、面接調査を行います。その調査内容は、世帯員、兼業農家以外の農業事業体調査、農林業以外の農業事業体調査、この二つの調査は、郡庁併合から市町村の調査員の協力を得て実施されます。また、農家調査と同時に兼業農家調査も行なわれます。これは町職員で行ないます。

農家調査は、農林業センサスの中心となる重要な調査で、本町では約二四〇〇の調査員が、町内の各戸を戸別訪問して、面接調査を行います。その調査内容は、世帯員、兼業農家以外の農業事業体調査、農林業以外の農業事業体調査、この二つの調査は、郡庁併合から市町村の調査員の協力を得て実施されます。また、農家調査と同時に兼業農家調査も行なわれます。これは町職員で行ないます。



中村林道の工事進む

須路一中村を結ぶ林道中村線は、藤岡組の請負で、延1,860m、巾3mの林道で、総工費は360万円、今秋11月完成の予定です。

これからは、伐った跡に造林するだけでなく、利用価値の低い雑木林ややぶなどに、積極的に植樹をすすめて、人工造林を年々ふやして、いく以外に、私たちの町では、発展していく途がないという、現在、国や、県でも、国家百年の大計として、積極的に造林を奨励しております。

補助造林 1. 対象 造林規模が十町歩未満の中小規模の造林者。 2. 面積 一回地人工造林は一反歩以上、天然下種補給で三反歩以上。 3. 樹種 および植栽の基準は一反歩当たり、ひのき、からまつ、くぬぎ、三〇〇本。 4. 助金 県では、このために造林補助金と長期低利の農林漁業資金の融資と二つの制度を設け、造林を進めております。

補助は四割、融資八割まで 造林の手続きは早く 1. 対象は、継続的に相当規模の造林を行う者。 2. 融資の最低限度は十町歩ですが、事業額の八割を融資します。 3. 造林の条件 保林については、借りられます。 4. 融資の条件 融資を受ける対象によつて異なります。ご希望者は、森林組合や役場へ問合せ下さい。

町づくりは農地の集約化で 農地などの交換分合は、昭和二十四年八月施行せられた土地改良法によつて行われるので、永く耕作、貸借、使用貸借ならびに、農地以外の土地の用途としては、山林、宅地、採草場、あるいは水田の用に供する権利など、農地の集約化に必要となるものについては交換できることになっている。

秋落の原因 稲の高温障害 七月下旬から八月になると、気温が高くなって、水温や地温が高まり、高温障害を受けやすくなる。稲は根の呼吸によつて養分を吸収している。

魚と水のたわごと 魚は暑い夜、橋の上で夕涼みの人たちの耳を気にしながら、水がヒンヤリと冷たくなって、魚のうろこが、濡らしたお皿のように、川面に落ちて、川の上から、汚いものを流されてくる。それによって、魚は苦しむことになる。

編集のあとがき 今月号の一面は夏休みの子どもの特集を重点に、新しい教育課程、国語を予算から見たあらまし、二面では、農林関係の重要なものを企画してのせました。夏休みのひとときにお読み下さい。

町づくりは農地の集約化で 農地などの交換分合は、昭和二十四年八月施行せられた土地改良法によつて行われるので、永く耕作、貸借、使用貸借ならびに、農地以外の土地の用途としては、山林、宅地、採草場、あるいは水田の用に供する権利など、農地の集約化に必要となるものについては交換できることになっている。

町づくりは農地の集約化で 農地などの交換分合は、昭和二十四年八月施行せられた土地改良法によつて行われるので、永く耕作、貸借、使用貸借ならびに、農地以外の土地の用途としては、山林、宅地、採草場、あるいは水田の用に供する権利など、農地の集約化に必要となるものについては交換できることになっている。

町づくりは農地の集約化で 農地などの交換分合は、昭和二十四年八月施行せられた土地改良法によつて行われるので、永く耕作、貸借、使用貸借ならびに、農地以外の土地の用途としては、山林、宅地、採草場、あるいは水田の用に供する権利など、農地の集約化に必要となるものについては交換できることになっている。

町づくりは農地の集約化で 農地などの交換分合は、昭和二十四年八月施行せられた土地改良法によつて行われるので、永く耕作、貸借、使用貸借ならびに、農地以外の土地の用途としては、山林、宅地、採草場、あるいは水田の用に供する権利など、農地の集約化に必要となるものについては交換できることになっている。

町づくりは農地の集約化で 農地などの交換分合は、昭和二十四年八月施行せられた土地改良法によつて行われるので、永く耕作、貸借、使用貸借ならびに、農地以外の土地の用途としては、山林、宅地、採草場、あるいは水田の用に供する権利など、農地の集約化に必要となるものについては交換できることになっている。

町づくりは農地の集約化で 農地などの交換分合は、昭和二十四年八月施行せられた土地改良法によつて行われるので、永く耕作、貸借、使用貸借ならびに、農地以外の土地の用途としては、山林、宅地、採草場、あるいは水田の用に供する権利など、農地の集約化に必要となるものについては交換できることになっている。



水蜜桃がみごとできる

水蜜桃がみごとできる 大字小古祖下小古祖の水津桃さん松岡英一さんは、数年前から、水蜜桃の栽培をしています。今年は特に成績がよく、多いのになると1本の木に300個も実つたそう。平均14-16個で、3.75kg(約1貫)とすると1本20貫ぐらいいましたので、副業収入としては大したものです。

水蜜桃がみごとできる 大字小古祖下小古祖の水津桃さん松岡英一さんは、数年前から、水蜜桃の栽培をしています。今年は特に成績がよく、多いのになると1本の木に300個も実つたそう。平均14-16個で、3.75kg(約1貫)とすると1本20貫ぐらいいましたので、副業収入としては大したものです。