

第1 昭和41年度補正予算について

1 一般会計 本年度の当初予算は、249,200千円であり、これに8月臨時議会に於いて82,162千円を追加補正し、現計総額は歳入歳出とも331,362千円となっております。

Table with columns: 歳入歳出, 当初予算, 8月議会, 現計予算, 増減額, 増減率. Rows include various tax and expenditure items.

第2 昭和40年度決算の状況

1 一般会計 昭和40年度の決算結果は、歳入総額315,703千円です。最近5ヶ年の決算状況を、見ますと下表のとおりであります。(単位千円)

Table showing 5-year financial trends with columns for year, income, expenses, surplus, and deficit.

(1) 歳入決算 歳入決算を、各科目別に前年度と比較して見ますと次表のとおりであります。

Table comparing 40th and 39th fiscal year income by category, including taxes and other income.

(2) 歳出総額 (単位千円)

総額288,849でその状況は、次のとおりであります。(収入済額) (支出済額) (実質収支) 315,703 - 288,849 = 26,854

財政状況の公表
その内容の、主なものには昭和四十二年度補正予算の状況及び昭和四十年年度決算の状況であります。
現在の、本町の財政状況を見ますと一般財源の増加は少く、義務的経費は、増加の一途をたどっておりますが、国、県に対しての折衝またみずからの行政運営を改善することによって、財源の確保につとめ、諸施策の実現に努力を重ねているものであります。

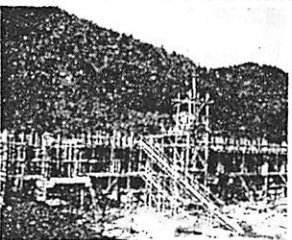
財政状況の公表

徳地町長 長嶺政男

(2) 歳出予算 歳出予算の、補正状況は、次表のとおりです。一般会計歳出予算補正の状況 (単位千円)

Table showing budget adjustments for various expenditure categories like wages, materials, and interest.

2 特別会計 本町の、特別会計は、国民健康保険事業勘定及直診勘定であります。当初予算額 事業46,500千円直診6,960千円あり、補正を行っておりません。



ただいま工事中
鳥地小学校々舎(写真) 鉄筋コンクリート二階建て947平方メートル(普通教室6室、職員室その他)の校舎は、いま、藤岡組によって施工が進められ、来年3月に完成の予定です。

納期限
国民健康保険税 (6期) 12月28日限
固定資産税 (3期) 12月26日限



昭和41年12月15日
毎月1日・15日発行
発行所 徳地町役場
発行者 徳地町
編集者 桑原輝夫
印刷所 今澄印刷所

(第12回) 徳地町駅伝

第12回 徳地町駅伝競走は、「駅伝日和」の、12月3日午前10時の、役員前をスタート大字船路、犀島(折返し)を経て、大字島地、中学校前で折返し、役場前まで9区間34、6キロメートルのコースで行った。
参加チームは、中学7チーム、佐波高と初出場の多々良校、それぞれ1チームと青年団4チーム、いずれもこの駅伝をめざして鍛えた、13チームが優勝を目ざし健脚を競った。

佐波高 一位を、セリ合う(船路で)
八坂中
最終区、永松君(佐波高)一着

(総合)

Table of relay race results by school/team, including time and runner names.

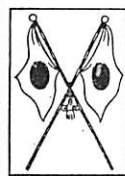


写真は先行する永松君(最終区)

自治功労者 坂本諦介氏を表彰

山口県は、去る11月12日山口県選抜規則による表彰式を行い、自治功労者として、坂本諦介氏が表彰された。
坂本諦介氏は、議会議員、出雲村長、助役として永年地方自治の伸張と、農業者団体の育成につとめられ

知事への年賀状
限では、躍進する山口県をきずくため、県民(町民)の皆様からそれぞれの立場で「この声をぜひ知らせ!」のごことをぜひ県政へ」など、平素お気づきの建設的な意見や要望などを、次の方法で自由にのべていただくようご協力をお願いしています
1. 用紙は葉書
2. 住所、職業、年令、氏名、男女別を書いて下さい。
3. みて先
4. 期間 昭和42年1月1日から1月15日まで



昭和42年1月15日の成人式には (男112名 女142名)
全員 (254名) 簡素な洋服で 出席しましょう

徳地町・徳地町教育委員会
全 社会福祉協議会
全 連 合 婦 人 会

ご協力下さい。

税目別決算等の状況 (単位千円)

税目別	納定額	収納済額	収納率
1 市町村民税	11,224	10,324	92.0
2 市町固定資産税	28,687	27,574	96.1
3 市町自動車税	2,863	2,205	77.0
4 市町たばこ消費税	7,329	7,329	100.0
5 市町電気ガス税	1,857	1,857	100.0
6 市町木材引取税	3,697	2,564	69.4
7 市町筵	10	10	100.0
合計	55,667	51,863	93.2

(2) 歳出決算  
歳出決算の、各科目別に前年度と比較して見ますと、次表のとおりであります。

歳出決算等の状況 (単位千円)

款別	40年度決算額	39年度決算額	比較	増減比
1 総務費	5,991	6,561	△ 570	2.1
2 総務給付費	57,620	50,168	△ 7,452	19.9
3 民生費	20,188	21,852	△ 1,664	7.0
4 衛生費	5,903	6,850	△ 947	2.0
5 労働費	0	0	—	—
6 農林水産費	60,311	48,774	△ 11,537	20.9
7 商工費	588	1,072	△ 484	0.2
8 土木費	29,140	29,980	△ 840	10.1
9 消防費	6,105	4,719	△ 1,386	2.1
10 教育費	37,874	26,333	△ 11,541	13.1
11 災害復旧費	36,258	61,059	△ 24,801	12.6
12 公債費	28,671	32,382	△ 3,711	9.9
13 諸支出金	200	884	△ 684	0.1
合計	288,849	290,633	△ 1,784	100.0

次に、これを性質別に見ますと、次表のとおりであります。

性質別 歳出決算等の状況 (単位千円)

区分	40年度決算額	39年度決算額	比較	増減比
1 人件費	81,096	69,766	△ 11,330	28.1
2 人件給付	61,609	53,227	△ 8,382	21.3
3 物産費	31,839	30,240	△ 1,599	11.0
4 維持修繕費	7,093	5,735	△ 1,358	2.5
5 扶助費	8,571	7,604	△ 967	3.0
6 補助費	18,606	20,687	△ 2,081	6.4
7 普通建設事業費	75,570	57,250	△ 18,257	26.1
8 災害復旧事業費	36,258	61,059	△ 24,801	12.6
9 公債費	28,671	32,382	△ 3,711	9.9
10 投資及出資金	180	410	△ 230	—
11 繰出金	1,000	5,500	△ 4,500	0.4
12 積立金	28	0	△ 28	—
合計	288,849	290,633	△ 1,784	100.0

歳出を、消費的経費、投資的経費、その他に分類し、過去数年間の状況を見ますと、次表のとおりであります。

消費的経費、投資的経費、その他 (単位千円)

年度別	消費的経費	投資的経費	その他	備考
37	125,205	97,873	28,371	
38	149,312	118,608	16,906	
39	162,454	118,309	9,870	
40	175,876	111,765	1,208	

2 特別会計

(1) 国民健康保険事業助定 (単位千円)

歳入	40年度決算	39年度決算	比較	備考
1 国民健康保険税	17,126	10,255	△ 6,871	
2 使用料及手数料	54	43	△ 11	
3 国庫支出金	29,447	20,729	△ 8,718	
4 県支出金	121	122	△ 1	
5 繰入金	0	4,500	△ 4,500	
6 繰越金	0	84	△ 84	
7 雑収入	129	22	△ 107	
合計	46,877	35,755	△ 11,122	

歳出 (単位千円)

款別	40年度決算	39年度決算	比較	備考
1 総務費	2,992	2,881	△ 111	
2 保険給付費	36,686	32,622	△ 4,064	
3 保健施設費	1,125	966	△ 159	
4 諸支出金	170	0	△ 170	
5 前年度繰上充用金	704	0	△ 704	
合計	41,677	36,459	△ 5,218	

事業助定につきましては歳入歳出差引5,200千円の黒字であります

(2) 国民健康保険直診助定 (単位千円)

歳入	40年度決算	39年度決算	比較	備考
1 診療収入	5,529	5,973	△ 444	
2 使用料及手数料	12	8	△ 4	
3 繰入金	663	1,000	△ 337	
4 繰越金	371	95	△ 276	
5 雑収入	169	20	△ 149	
合計	6,744	7,086	△ 342	

歳出 (単位千円)

款別	40年度決算	39年度決算	比較	備考
1 総務費	4,369	4,482	△ 113	
2 医療費	1,920	2,074	△ 154	
3 施設整備費	0	169	△ 169	
合計	6,289	6,725	△ 436	

直診助定につきましては、歳入歳出差引455千円の黒字であります

最近の町内火災発生状況 12月10日現在

1	2	3	4	5	6	7	8	9	10	11	12
38	39	40	41								
○	△	△	△	△	△	△	△	△	△	△	△
○	○	○	○	○	○	○	○	○	○	○	○

◎印は建物 △印は林野  
上記建物の出火原因

出火原因	かまど	火遊び	取灰	余熱	乾燥器	こたつ	たばこ
件数	4	2	2	1	1	1	1



昭和42年3月31日まで  
農地被買収者  
手付金請求手続き  
は、今すぐ税務課まで  
ください。

農地被買収者  
農地を担保に  
事業資金の貸付け  
借受人の資格  
貸付金の種類  
貸付金額  
貸付期間  
貸付利率

農地を担保に  
事業資金の貸付け  
借受人の資格  
貸付金の種類  
貸付金額  
貸付期間  
貸付利率

農地を担保に  
事業資金の貸付け  
借受人の資格  
貸付金の種類  
貸付金額  
貸付期間  
貸付利率

右の、手付金請求手続き  
は、今すぐ税務課まで  
ください。

課税方式が改正  
退職者の退職所得に対する課税  
方法は、次のとおりであります。

課税方式が改正  
退職者の退職所得に対する課税  
方法は、次のとおりであります。

課税方式が改正  
退職者の退職所得に対する課税  
方法は、次のとおりであります。

課税方式が改正  
退職者の退職所得に対する課税  
方法は、次のとおりであります。

警察では、12月1日  
より年末特別警戒を行  
っています。

年末になりまると、暴力沙汰や  
ユスリ、タカリなどが多くなりま  
す。万一、被害をうけたり目撃し  
たときは、早く警察に届け出るこ  
とが、暴力を通放する近道です。

年末になりまると、暴力沙汰や  
ユスリ、タカリなどが多くなりま  
す。万一、被害をうけたり目撃し  
たときは、早く警察に届け出るこ  
とが、暴力を通放する近道です。

年末になりまると、暴力沙汰や  
ユスリ、タカリなどが多くなりま  
す。万一、被害をうけたり目撃し  
たときは、早く警察に届け出るこ  
とが、暴力を通放する近道です。

年末になりまると、暴力沙汰や  
ユスリ、タカリなどが多くなりま  
す。万一、被害をうけたり目撃し  
たときは、早く警察に届け出るこ  
とが、暴力を通放する近道です。

年末特別警戒  
徳地警部派出所

年末になりまると、暴力沙汰や  
ユスリ、タカリなどが多くなりま  
す。万一、被害をうけたり目撃し  
たときは、早く警察に届け出るこ  
とが、暴力を通放する近道です。

年末になりまると、暴力沙汰や  
ユスリ、タカリなどが多くなりま  
す。万一、被害をうけたり目撃し  
たときは、早く警察に届け出るこ  
とが、暴力を通放する近道です。

年末になりまると、暴力沙汰や  
ユスリ、タカリなどが多くなりま  
す。万一、被害をうけたり目撃し  
たときは、早く警察に届け出るこ  
とが、暴力を通放する近道です。

年末になりまると、暴力沙汰や  
ユスリ、タカリなどが多くなりま  
す。万一、被害をうけたり目撃し  
たときは、早く警察に届け出るこ  
とが、暴力を通放する近道です。

あなたのおうちは大丈夫ですか

あなたのおうちは大丈夫ですか

あなたのおうちは大丈夫ですか

あなたのおうちは大丈夫ですか

あなたのおうちは大丈夫ですか