

昭和44年6月25日



秋穂町広報

No. 96

人口と世帯数 (5月末)

| | |
|------|--------|
| 人口 | 9527人 |
| 秋穂地区 | 6081人 |
| 大海地区 | 3446人 |
| 世帯数 | 2339世帯 |
| 秋穂地区 | 1483世帯 |
| 大海地区 | 856世帯 |

○急停車
されてもよい距離
よい速度

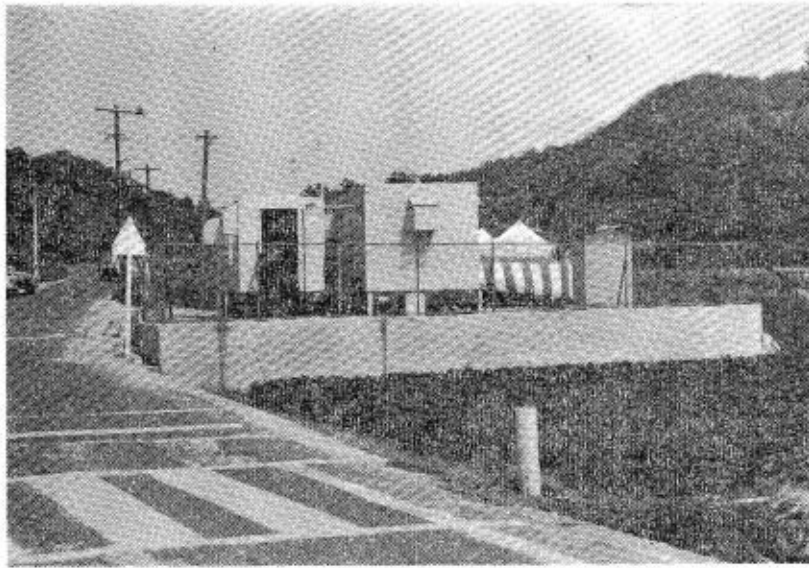
秋穂局電話が自動化

5月23日からダイヤル式通話開始

かねてから工事が進められていました秋穂局の電話自動化は、新しい電氣交換局が完成し去る五月二十三日無事切替を完了して、いよいよ町民待望のダイヤル式通話が開始されました。電話の自動化に伴ないか

なり遠方の土地でもダイヤル即時通話が可能になり、したので、町内一般加入者の利便はもちろん、本町の産業、経済の発展と社会生活の向上に寄与するところ大であると言えましょう。

例 市外局番 電話番号
○八三九八四 二×××
(市内局番なし)



「新設された秋穂電話交換局」

火災の通報は119番へ

電話の自動式(ダイヤル)変更により新しく火災通報用の「119番電話」が町役場に取付けられました。今後火災の通報は119番へお知らせ願います。なおこの電話は火災通報専用ですので火災の状況の問合せなどには使用できません。なお農協の有線電話も近くダイヤル式になり「119番」が町役場に取付けられましたので、火災のときは局電 有線電話のどちらでも「119番」で通報してください。

7月1日から事業所統計調査

事業所統計調査は国勢調査とならぶ国の最も基本的な統計調査で、事務所、工場、店舗、飲食店、をはじめ、学校、病院、神社、寺院にいたるまで、あらゆる種類の事業所について、経営組織、事業内容や従業者数などを調べ都道府県市区町村ごとの事業所数、従業者数の規模やその産業別構成を明らかにするもので、いわば日本の産業の見取図を作る統計調査です。この調査から作られる統計は、国、都道府県や市区町村での経済政策、地域開発計画、都市計画、国民所得の推計、地方交付金の算定などのために欠くことのできない基本的な資料として使用されます。七月一日から調査員がお伺いしますので、お忙しいところ恐縮ですが、この調査の重要性をご理解いただき、ご協力くださるようお願いいたします。

時間を守ろう
約束に時間
集まりに時間
終わりに時間

7月15日農業委員会委員選挙の投票日

午前7時から
午後6時まで

第1投票所 秋穂農協 大海野菜集荷所 (大河内～日 地)

第2投票所 秋穂農協 農業センター (金山令～黒瀉南)

開票及び選挙会場 町議事堂 午後7時30分から

○ 「とじこんで保存しましょう」 ○

○みんなが歩いていけるときもひとりひとりがよく注意

加入率五十五%

二年目をむかえた

町民交通災害共済

①四十四年度加入状況

昨年五月から始まりました交通災害共済は、今年で二年目になりました。四十四年度会員の募集を三月から行ないましたが、五月底現在で別表のとおり五五・六%の加入率(加入者数五、二五五人)に達しました。加入率では県下町村中第一位を占めています。

やく町役場総務課へ届出てくださった共済見舞金を請求するさいに警察署の事故証明がいりますので、警察への届出をお忘れなくしてください(警察の証明が無いと特別の場合以外は支給されません。)

ますます増加している交通事故に備えて未加入の方は加入の申込をさめますようお願いいたします。

②事故の届出をはやく

交通災害共済加入者が、交通事故にあわれて一週間以上治療を必要とすると思われるときはできるだけはやく、どこに行くのかその場所をよく確かめること。また、外から帰ったら必ず帰ったことを報告させること。ふだんから危険な場所に行かないようよく指導することです。子どもが元気よく自然に親しみ遊ぶことはたいへん良いことですが、子どもが危険な場所にいるときは、おとながすぐ注意してやりましょう。こうし

別表① 交通災害共済加入者 44年5月31日現在

| 部 落 名 | 加入者数 | 加入率 |
|----------|--------------|-------------|
| 大河内北 | 274人 | 68.7% |
| 大河内南 | 270 | 77.1 |
| 天神町 | 192 | 59.9 |
| 浜中 | 160 | 62.7 |
| 北条 | 178 | 60.3 |
| 中条 | 250 | 70.6 |
| 井南 | 154 | 67.0 |
| 浜内 | 235 | 61.2 |
| 小浜 | 99 | 56.9 |
| 赤崎 | 138 | 64.2 |
| 日地 | 150 | 31.4 |
| 山嶺 | 110 | 48.9 |
| 金青 | 86 | 61.0 |
| 先江 | 119 | 58.6 |
| 中道 | 129 | 57.8 |
| 花香 | 106 | 35.5 |
| 花北 | 115 | 55.0 |
| 中津 | 230 | 71.9 |
| 屋戸 | 150 | 50.2 |
| 加茂 | 97 | 49.7 |
| 海岸 | 54 | 34.2 |
| 東本 | 91 | 40.0 |
| 上本 | 32 | 19.6 |
| 本町 | 99 | 51.0 |
| 本園 | 187 | 46.9 |
| 下村 | 269 | 57.2 |
| 中野 | 321 | 64.7 |
| 東天 | 175 | 64.8 |
| 西天 | 224 | 69.1 |
| 宮之 | 128 | 51.0 |
| 黒瀧 | 176 | 50.3 |
| 黒瀧 | 253 | 43.6 |
| 計 | 5,255 | 55.6 |

子どもの水死事故を防ごう

六月に入り、気候もあたたかくなると、子どものつりや川あそびがふえてきます。また、それに伴い、毎年悲しい子どもの水死事故がくりかえされています。昨年は県下で小学生十人、中学生三人がいたましい犠牲になりました。そこで子どもの水死事故をなくするために、みんなで次のような点に注意したものです。

ソフトボール協会誕生

町内のソフトボール愛好者で、新しく協会をつくる準備が進められていました。町では明るい町づくりの一環として、体力づくり運

海外移住研修生募集

—昭和44年度後期—

南米の新天地において理想の農園建設をめざす覇気のある青年を募集します。

- (1)研修期間 6ヵ月 (44年8月~45年1月)
- (2)募集人員 30人
- (3)応募資格 17才以上25才までの男子、農業経験は問はない
- (4)募集締切 6月末日
- (5)研修所の所在地 群馬県勢多郡宮城村
- (6)申込先 海外移住事業団 山口県事務所 小郡町農協会館内 電話⑨—2329

たばこを買うときは町内で

たばこの販売利益は、専売納金として国の収入になります。たばこのねだんの約一〇%は販売された県に、約一八%は市町村に専売公社からたばこ消費税として納められます。秋穂町では、四十三年度に約八百四拾万円の税収入となつています。このように、たばこ消費税は町にとってたいせつな財源になっています。町外への通勤や旅行をされるとき、あるいは、町外の親しい人にたばこを贈られるような場合にできるだけ町内でたばこを買うよう努めましょう。

たばこひとつのねだんはわずかでも、そのひとつひとつが、私たちのまちを住みよくする財源に大きく寄与するわけです。たばこは、町内で、買いましょう。

別表②

①昭和43年度交通災害共済収支状況 (44年3月末現在)

会費収入 4669人(330円) 1,540,770円
見舞金支出 36件(34人) 2,560,000円
(会費収入に対する見舞金支給率 166%)

②共済見舞金の等級別内訳

| 等級 | 内容 | 人数 | 金額(円) |
|----|------------|----|----------|
| 1 | 50万円(死亡) | 4人 | 2000,000 |
| 2 | 15万円(1年以上) | 0 | 0 |
| 3 | 10万円(6月以上) | 1 | 100,000 |
| 4 | 5万円(3月以上) | 3 | 150,000 |
| 5 | 2万円(1月以上) | 12 | 240,000 |
| 6 | 5千円(1週間以上) | 14 | 70,000 |
| 計 | | 34 | 2560,000 |

国民年金保険料の納められない人は免除申請の手続きを

国民年金に加入している人は、保険料を納めなければなりません。しかし、強制加入者や高令任意加入者の方で、所得が少なかったり、災害をうけたり、その他の事情で保険料を納めることが困難な人は、保険料納入の免除を受けることができます。

料は免除されなくなりません。また、昨年免除をうけていた人で、本年度も引き続きいて免除をうけようとする人は、あらかじめ本年度も免除申請書を提出しなければなりません。免除の期間も、年金額の

計算の対象となりますから、保険料を納めず免除もうけずに滞納していると、年金をうける場合に損をするばかりか万一事故があったとき、障害年金や母子年金がもらえない場合があります。免除をうけようとする人は、七月末日までに忘れず印鑑を持って、大海支所又は保険年金課で手続きして下さい。

住民登録はお済みですか

この保険料の免除の期間は、通常年度はじめの四月から翌年の三月までの一年を単位としています。今年度の四月から免除を受けようとする人は、七月末日までに免除申請書を提出しなければなりません。もし、この七月を過ぎると、四五・六の三カ月分の保険

このたび法律の改正があらりまして選挙人名簿の登録は住民登録をしていないと選挙権がなくなることになりました。七月二十日までに住民登録をしておられませんか、現在町選挙管理委員会に

ります。永く選挙人名簿から除くことになっております。選挙管理委員会の調査では、選挙人名簿にあって住民登録をしていない方が四百名位あります。いくら秋穂町に住んでい

ても住民票がないと選挙をする事ができません。また、秋穂町に住んでいて他の市町村に住んでいていても実際住んで居なければ、その市町村でも選挙人名簿にのせてもらえませんが、住民登録は、自分の住んでいるところにして、選挙人名簿にのせてもらうようにしましょう。また、住民登録をしていない方は早くこの届出をいたしましょう。

農業委員の選挙 7月8日告示 投票日は7月15日

本年は、秋穂町農業委員会委員の任期満了が7月19日です。これに伴って、選挙による委員10名の選挙日程が、町選挙管理委員会で決まりました。この選挙の日は、全国的に統一された7月15日に本町でも同調し、投票を行なうことになりました。選挙日程のあらまは下記のとおりです。

記

- 7月8日 選挙期日の告示立候補（推薦）届出開始
不在者投票の開始
- 7月11日 立候補（推薦）届出期限
- 7月15日 投票日 午前7時から午後6時まで
選挙会（開票を併せて行なう）
午後7時30分から

※この選挙は、公職選挙法の準用規定があって、違反すると当選無効等もありますので、選挙運動については選挙管理委員会にお問合せ下さい。

小林奨学金奨学生の募集

二、応募資格

昨年度より発足致しました小林奨学金奨学生の募集を本年も広く町内の有資格者の中より募集することになりました。適格と思われる方は御遠慮なく応募されるようお知らせ致します。なお制度の内容、応募資格の概要は次の通りです。

一、制度の内容

容 本奨学金の奨学生となったものについては大（）学在学中（）但し四カ年間）年間五万円以内の奨学金を給付する。この奨学金は返還を必要としない。

花の輪を人のかけ橋に!! 花いっぱい運動の推進

花いっぱいできいな町をもとめてちよつとした空地をいかして花だんづくり、（写真は天神町子ども会の花だん）

よい子とママの一鉢づくりをくり広げています。公民館では花づくりの仲間をふやしその輪を人の和のかけ橋としてお互いの住む郷土を私達の手で花で飾る事を進めています。



身体障害者の相談員のお知らせ

開始六月三十日に願書の受付を切ることになっております。願書の交付申込み等は秋穂町教育委員会にて取扱っており詳しいことは町教育委員会へお問合せ下さい。

三、申込期間
毎年五月一日より受付を

昭和四十四年度から中部社会福祉事務所管内で本町の村尾清氏が相談員になりました。身体障害者についての相談は同氏をおたずね下さい。

○親がまず 手本を示そう 正しい横断

お知らせ

◎原爆被爆者の健康診断と被爆者健康手帳

原爆被爆者の健康診断が次のとおり行なわれます。該当者は指定された日時に受診されるようお知らせします。また、今年には被爆者健康手帳の更新期になっています。更新しないと無効になりますので、健康診断を受ける際更新いたしました。

◇健康診断

日時 七月十四日午前九時から十一時迄

場所 山口保健所
持参するもの

- ①被爆者健康手帳
- ②糞便（親指大）ビニール袋に入れ、これを氏名を記入した封筒に入れる。

◇被爆者健康手帳の更新期間

七月一日～七月三十一日迄

受付場所

山口保健所総務課医薬係
持参するもの

原爆被爆者健康手帳
◎中央病院の外来診療受付

時間の変更
県立中央病院の外来診療の受付が次のようにかわります。

診療受付時間

午前八時三十分より午前十一時まで
日曜日及び祝祭日は休診
但し急患の場合は除く
実施期日
八月一日より

車えび 大正えび 七十万匹を放流

去る五月二十四日、秋穂湾と大海湾で、人工ふ化された車えびのこども（稚えび）五十万匹の放流が行なわれました。これは年々、少なくなっているえびの保護対策として、町内三漁協が瀬戸内海水産開発（株）の協力で行ったものです。

また県水産種苗センターでは、昨年試験的に大正えびの放流を行ない、充分育つことがわかりましたので、今年も大正えびの稚えび二十万匹を六月六日放流しました。

梅雨と食品衛生

ただでさえうつとしいのがつゆどきです。つゆになると、食べ物がくさりやすく、ジメジメしてカビなども発生しやすくなります。特に、台所は私達の食事を取扱う場所でありながらとかく湿気をおびて不潔

大正えびは、車えびより市場価格が安いのですが、成長、繁殖率が良いので放流あるいは養殖事業としてその成果が期待されています。

になりがちです。つゆどきの食品衛生に重要なことは、この台所を上手に管理し細菌やカビがふえるのを防ぐことです。それには、台所を清潔にし、乾燥した状態に保つことがたいせつです。具体的な方法としては、排水をよくし直射日光が当たるようにし空気の流通をよくして台所を乾燥しやすい状態にします。

また、熱湯と洗剤を上手に利用することも忘れてはならないことです。とくにふきん、食器、マナ板、食卓など調理器具は、洗剤をこかした熱湯でよく洗い、乾燥させます。また、ふきをよくしぼり、ガスレン

ジ、漬物桶、醤油ビン、油ビン、味噌がめなどは、よく拭きとりまします。ゆかなどは湿って気持が悪いもので

ありがとうございます

善意銀行からの御礼

（敬称略）

- 一金参千円 中野 秋重 豊敏
- 一金参千円 加茂 繁永 博義
- 一金参千円 黒瀬南 岡本 福蔵
- 一金参千円 中野 安光 虎一
- 一金参千円 西青江 富永 洋一
- 一金参千円 小浜 有富 卓一
- 一金参千円 中津江 江村 清一
- 一金参千円 屋戸 繩田 照次
- 一金六千円 日地 松田万寿子
- 一金参千円 下村 村本 正教
- 一金参千円 浜 中 吉本富士子
- 一金参千円 下村 長田文太郎
- 一金参千円 先青江 木村 良雄
- 一金参千円 花香北 関村 山式
- 一金五百円（指定）
- 一金式百円
- 山口市 秋本 次郎
- 一金参千円 井南 福田 郁子
- 一金式千円 東天田 福井 澄
- 一金参千円（就取記念） 屋戸 溝岡 洋介
- 一金参千円 秋穂町 青年 団
- 一金参百円 天神町 福田 雅二
- 一金式千円 海岸通 内田 寛
- 一金参千円 小浜 綿谷 信行
- 一古柱材外二点 本町 渡辺 律夫
- 一衣料九点 北条 中川 寿雄
- 一金式百円 黒瀬南 原田 義弘
- 田中 隆夫



写しん説明 上秋穂大海湾に放流される車えび 下秋穂湾に放流される大正えび

秋穂小五年生の原田義弘田中隆夫の両君は通学の途中自動車運転免許証を拾って警察へ届けました。その謝礼金をそっくり交通安全のために使ってほしいと町役場へ寄託されましたので善意銀行へ預託いたしました。