

第2赤岸トンネル（山陽新幹線・陶地区） 工事はじまる

—12月31日現在—

世帯数 28,776 人口 103,008

山 口 市 民 憲 章

1. 自然をたいせつにし、美しい環境を守りましょう
1. スポーツに親しみ、健康なからだをつくりましょう
1. 互いに助け合い、生活を豊かにしましょう
1. きまりを尊び、良い風習を育てましょう
1. 郷土を知り文化財の愛護につとめましょう

用地買収90%も 協力ののおかげ

市内の新幹線工事

山陽新幹線は、三月十五日から岡山までの運転が始まりますが、岡山以西の全線の工事も促進がはかられ、昭和五十年の開通を目ざしています。

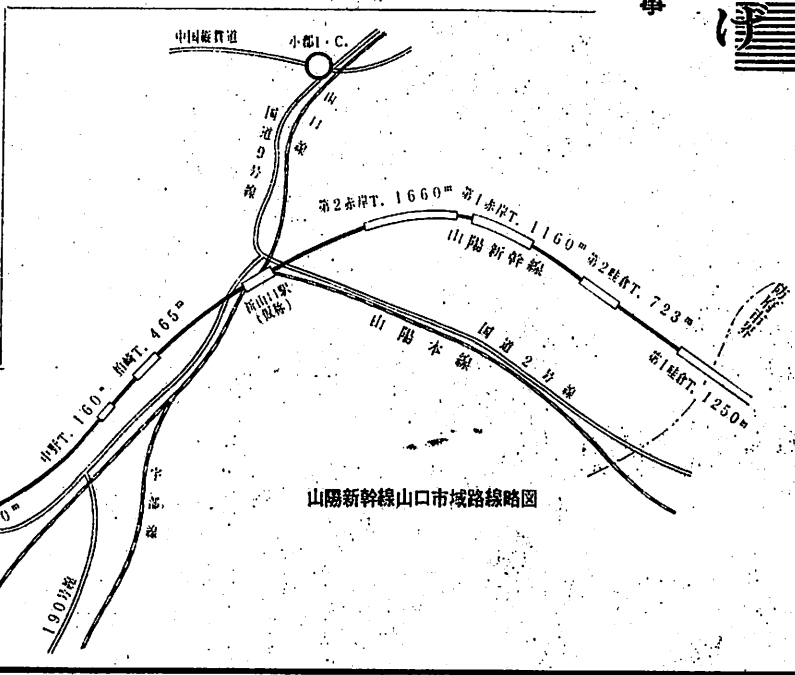
山陽新幹線はトンネルと橋りょうが全延長の半分以上を占めるといわれていますが、山口市内は総延長一三、八二メートル、そのうちトンネル部分が五、一六〇メートルと約三分の一です。

中でも第二赤岸トンネル（表紙写真）は、市内最長のトンネルで昨年十二月十八日に起工しましたが、四十八年の秋ごろには完成の予定です。

新幹線の山口市内の工事進行状況は、県内の平均と比べてもじょうように良好で、用地買収は市民の皆さんのご協力で、ほぼ九〇%（一月末現在）を完了しております。

残りは、これから交渉が始まりますが、三月末までには、全部円満に買収がすむものと見込まれています。

市民の皆さんの、新幹線による期待の大きさとご協力、さらに国鉄当局の努力が、これだけの成果をあげているものと、関係者は深く感謝し、今後の進行の順調を祈っています。



山陽新幹線山口市域路線略図

市民会館建設寄付金

- ▽平川小学校 二千七百七十五円
- ▽橋本正之氏（水の上） 十万円
- ▽岸本孝二氏（朝田） 五万円
- ▽総累計（一月十五日現在） 六千八百五十万三千六百一十一円

▲人権擁護委員▽

次のかたが、法務大臣から人権擁護委員を委嘱されました。

塚田 守男（後河原・再任）

重宗 武夫（小鯖・再任）

岡本 貞江（陶・新任）

人権擁護委員は、人権が侵害されるときは、その救済のため調査や関係先への働きかけ、所得の低いかたへの訴訟の援助など、人権を守るために、骨身を措かず、相談相手になったり、働いていただけるかたです。

もうじき

入学期です

きびしい寒さも、間もなく去って、きれいな花の咲く春がやってきます。

子どもさんが、待ちこがれている入学や入園も、もうすぐです。

この子たちが、事故なく、元気に毎日通えるように、みんなを守ってやらなければなりません。

子どもたちには、危険ということが、まだはっきりのみこめていないと思われませんが、これから通り道はいままでと違って、危険がいっぱいといえま

ああドッキリ

（交通安全標語）

フィなとびだし もうしません

しょう。

▲いっしょに▽

学校・幼稚園に通い始めるまでに、機会があれば、これからのコースを何度も何度も、いっしょに歩いて、しっかり覚えこませておきましょう。

▲親が手本▽

信号機の見方や横断歩道の渡り方、また踏み切りでの注意など、具体的に納得のいくまで教えましょう。納得すれば、子どもはよく守ります。それには、親が言行一致のお手本を示さなければだめです。言うことと、することが違うのでは、子どもは納得しません。



市職員が手話の勉強 ろうあ者へのサービスを徹底しようと、市の窓口を担当する職員約20人が手話の勉強を始めました。

請求期限は三月三十一日です

引揚者の特別交付金

引揚者と引揚者の遺族には、引揚者特別交付金が支給されています。

この特別交付金は、引揚者かその遺族のかたから請求があつて、はじめて支給するのですが、その請求期間が、ことしの三月三十一日で切れます。

この日までに、請求しないと、交付金を受ける権利がなくなりますので、まだ手続きのすんでいないかたは、すぐに福祉事務所社会課へご連絡ください。

対象となる引揚者は、原則として外地に、終戦の日(昭和二十年八月十五日)まで引き続き一年以内に満ちあふれ、時に常軌を逸することがあつても、このエネルギーが次の時代を築いてきたのでした。

また、生活費に必要である場合には、十二万円まで買い上げもできます。詳細は、福祉事務所社会課へお尋ねください。

上生活の本拠をもつていて、終戦のため本邦に引き揚げた人。また引揚者が死亡の場合には、その遺族が特別交付金を請求することができます。

引揚者特別交付金国庫債券担保の貸し付けや買い上げ

国債の記名者で、資金が必要だからというときには、十五万円まで貸し付けを受けることができます。

また、生活費に必要である場合には、十二万円まで買い上げもできます。詳細は、福祉事務所社会課へお尋ねください。

に満ちあふれ、時に常軌を逸することがあつても、このエネルギーが次の時代を築いてきたのでした。

ただ、現代は物質的な豊かに比べて、精神的な訓練がなござりにされてきた感があります。

市政あれこれ

さしに比べ、精神的な訓練がなござりにされてきた感がありますので、中にはエネルギー発散の方途を誤る者がいますが、多くの若者は理想を求め、気概を持

っていると思います。▼：当日の出席者の多くが、山口市の良さを強調し、それをこわさぬよう希望していました。古い、良いものを残しながら、公害のない都市づくりをしていくことは、これからの山口市の行く道であります。若い人たちが、郷土の良さを認識し、その町づくりに協力を誓い合っていました。これは、何にもまして心強いことでした。

市長 兼 行 恵 雄

×も感じま

たいせつな戸籍の届け

ようやく出生届けが受理されました。

こんな話もあります

▲出生届けがまだ▼

数年前のことですが、A男さんの妻B子さんはお産が近づいたので、いなかの実家に帰り、男子を出産、夫と相談して名前もつけ元気に育てました。ことし小学校に入学することに。役場に戸籍簿本を取りに行ったところ、子どもが戸籍がないのでびっくり。考えてみると、出産当時、実家のだれかが出産届けをしてくれたものと思ひこんでいました。が、だれもしていません。役場の戸籍係に相談しました。「今からでも届け出なければなりません。すぐ戸籍にのせるわけにいきません。届け出を受け付けてよいか法務局長の許可が必要です。そのためには、出産のときの医師や助産婦の証明書、届けの遅れた事情書などもいります」とのことです。こうして、走りまわって

▲婚姻届けがまだだった▼

一郎さんと花子さんは、両親や友人の祝福を受けて結婚式をあげ、新婚旅行もすませて幸福に暮らしていました。一郎さんは、結婚のとき、両親からお祝いに土地と新築の家をもらい、一郎さんの名義で登記してありました。ところが好邪魔多しというか、一郎さんが自家用車で通勤の途中交通事故でなくなりました。花子さんは、悲しみのうちに葬式をすませましたが、こゝではじめて婚姻届けがまだ市役所に出されていなかったことを思い出し、届け出は、子どもができるまでにすればよいと、軽く考えていたのですが、一郎さんと、花子さんはまだ法律上正式な夫婦ではありません。

花子さんは一郎さんの財産を相続できず、嫁入り道具だけを持って実家へ帰っていきました。戸籍の届け出を忘れていたという不利なことも起こります。忘れないうちに注意しましょう。



婚姻届けをしない正式の夫婦として認められませんか

一郎さんと、花子さんはまだ法律上正式な夫婦ではありません。花子さんは一郎さんの財産を相続できず、嫁入り道具だけを持って実家へ帰っていきました。戸籍の届け出を忘れていたという不利なことも起こります。忘れないうちに注意しましょう。

ごみ処理

ただいま

苦戦中

もっと自家処理を



(婦人会長さんがゴミ焼却場を見学→)

おたがい、頭の痛い
ごみとし尿処理

「ごみを取りに来てくれない」「川や土手にごみを捨てて困る」「不燃物と可燃物をいっしょに出して困る」――残念なことですが、いま町内会の集会でも、話題の中心になるのがごみの問題。何もこれは市街地とその周辺部に限りません。農村地区ですら「ちゅうかい物を収集してほしい」という時代です。

ごみとし尿の処理――当面する市政の最大の課題です。市ではこの悩みを解決するために新しい焼却場(四十七年度)、同じし尿処理場(四十八年度)建設のために、いま、全力をあげて努力しています。しかし、それまでの「つなぎ」が実際たいへんです。ただ、し尿は「出てくるものは出てくる」わけで、これを減らすことは困難です。しかし、ごみは市民みんなの協力で、ずいぶん事情が変わってくるのです。

トイレにビニールを捨てないで――

一月十八日、市内各地区の婦人会長さんたちが、市内富田原町のし尿処理場と焼却場を見学しました。

便利な口座振り替え

水道料金
の支払い

金融機関が、あなたに代わって水道料金の支払い事務をする「口座振り替え制度」は大変好評をいただいていますので四月一日から取り扱い金融機関を追加します。

二月一日から受け付けを始めますが、口座振り替えの扱いになるのは、四月以降の集金分からになります。

申し込み手続きは、あなたの預金口座のある取り扱い店へお申し出になってください。その際、そ

の店に届けてある印鑑と最近の水
道料金領収書をご持参ください。
(なお、南部の川東・川西地区は
対象となりません)

- 追加する取り扱い金融機関▽
- ▽第一勧業銀行山口支店
- ▽山口市農協 本店と大内・宮野
・山口・湯田・平川・大蔵
各支所
- ▽西日本相互銀行山口支店
- ▽広島相互銀行山口支店
- ▽山口相互銀行山口支店

生活設計 に 簡易保険

郵政省
では、一
月十日か
ら三月三
十一日ま
で新加入

運動をしています。危険の多い現代の社会から、生活を守り、将来の明るい生活設計をしてほしいということ

郵便局の簡易保険には、傷害特約付きの普通養老保険、青壮年向きのクローバー保険、高校大学の入学時までの学資が保障される学資保険、家族全員の家族保険、その他普通終身保険、長生きの保険などがあります。

(お尋ねは郵便局へ)

あなたのまわりに バクダン犯人は、 いませんか

最近、爆弾をつかって通行人や警官を殺傷する狂暴な事件がおきて、市民生活を不安におとしいれています。警察では全国的に捜査していますが、静かな山口市も安心できません。おかしいと思うことがあったら、すぐ警察へ連絡してください。

次のようなことは、犯人を見つめるキツカケにもなりません。
▽夫婦とか、転勤と違ってアパートや下宿を借りるが、家財道具がひじょうに少なく、何をしているかもよくわからない。
▽近所つき合いもせず、人目を

「『ノーごみ運動』をすすめていくためにも、まず苦しんでいる処理場の現状を知ろう」というわけです。

収集車からドサッと降ろされるごみの山——新聞や雑誌、野菜くず、くだもの皮、プラスチック容器、発ほうスチロール（贈答品などを詰め合わせる悪名高き過大包装の代表）、段ボール箱、ビニール製おもちゃ、残飯——ちよつとした『ごみの花』。

『アー』（感嘆の声）

『ウーたいへん』

「燃えるものは、もつと自分で燃やすようにしなきゃあ」（そうなんです）

「ちゅうかい物だって、もつと自家処理を考えなきゃあね」（そうです。穴を掘れる人は掘りましよう）

会長さんたちをもつとびっくりさせたのが、し尿処理場の消化そうにたまったビニール。このほど清掃しましたが、トラック十台分ありました。これが処理能力低下の「元凶」。まさに『ウー』でした。あすからトイレにビニール類を落とすことはやめましょう。

悪戦苦闘中——
水を切ってください

焼却場の処理能力は三十トン（一日八時間）あったのですが、いまは二十トン程度。古くなった

木戸山の不燃物捨て場。「使い捨て」時代の墓場というわけです。



ふるが沸きにくいのと同じこと。ここに一日約三十六トンのごみが持ち込まれ、パンク寸前。パンクしてはたいへんですから、作業員たちは毎日夜の九〜十時まで悪戦苦闘するわけです。

それにしても、何と燃えが悪いんでしょう。水は燃えない——当たり前です。ちゅうかい物を入れてたビニールの袋がたつぷり。とにかく水をよく切ってください。『バーン』——スプレーが爆発、あぶないですね。穴をあけてつってください。たのみますよ。

物が多いことは・便利で豊かなことでしょうか

自分の家の中を見回してごらんなさい。ほとんど使うことのないものがごころごろしていませんか。『多すぎて不便』になっていませんか。こまごまとした台所用品など。『ノーごみ運動』のねらい

は、なにも『ごみを出さない』ということだけではありません。『物がたくさんあれば、それだけ便利で豊か』——という「物中心」の考え方——生活のあり方そのものを転換してみるころにあります。『みてくれ買い』の『過大包装追放』もその一環です。

あり余るから、どんどん捨てる。車からテレビまで、使い捨て時代」を反映しているのが、現在のごみ問題です。

市の連合婦人会では、これから各地区の実情に合った『ノーごみ運動』をすすめていくとのこと。この効果が上がるように、この運動の本質をふまえていただき、みなさんも協力をお願いします。

かつて、ごみの排出量をたどえて『文化のパロメーター』といいました。それが『生活・環境破壊のパロメーター』——とまらないために——。

住宅積み立て郵便貯金

一月から始まった新しい種類の貯金です。

積み立て総額が約四十二万円になるように期間、積み立て額をきめ満額になると、住宅金融公庫の融資が一般の場合より五〇%も多く受けられます。

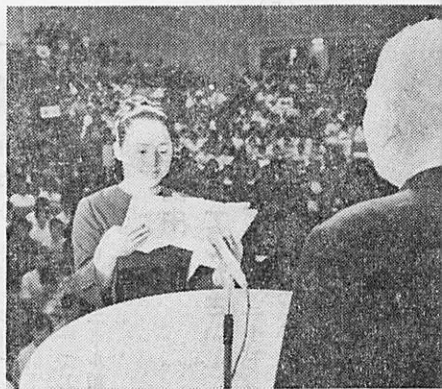
所得税確定申告の納税相談

- 所得税の確定申告と個人事業税 二月二十五日
- 個人住民税の申告と納税は、二月十六日から三月十五日までです。 二月二十八日
- 次の日程で、所得税の確定申告が行なわれますのでご利用を。 嘉川公民館（嘉川・農業は除く） 二月二十三日
- 二月二十四日 嘉川公民館（陶・鑄銭司地区）
- 佐山公民館（佐山・農業は除く）
- 二月二十四日 二島公民館（二島・名田島・名田島は農業を除く）
- 田島は農業を除く） 山口税務署（大歳・小鱈）
- 二月二十五日 山口税務署（仁保・宮野）
- 二月二十八日 山口税務署（平川・吉敷）
- 嘉川公民館（嘉川・農業は除く） 二月二十九日
- 嘉川公民館（嘉川）
- 山口税務署（大内） 三月一日〜十五日（ただし、四・五・十一・十二日は休み）
- 山口税務署（旧市内・六日は農業所得者だけ）

税務署への出張証明はしません

国民年金・国民健康保険の保険料納付額の証明 所得税の申告に添付する昭和四十六年度中の国民健康保険と国民年金の保険料の納付額証明書は、二月一日から三月十五日まで、市役所保険年金課と出張所で発行します。税務署への出張証明はしませんので、お間違いないように。

税金の申告期がきまりました 贈与税の申告は2月1日から3月15日まで。お早目どうぞ。



お祝いの式典も欠かせない行事

すすめ若者

山口市内のことしの新成人は二千百九十八人。
 社会人としての門出に、若者たちは自己の心になにかを刻みこもうとして、真剣に、燃えたち、そして論じ、踊り、また飾る。
 若者たちの、まじめなエネルギーが、あすのわが町、わが国をつくる。



愛する郷土の建設も、青年の熱心な論議の中から (はたちの座談会)



若いエネルギーが時代をすすめる (成人の日の“お祭り広場”)

ただいま募集中

消費生活モニター

消費者物価の上昇や公害の発生など、最近の消費者をめぐる環境は、きびしさをましてあります。こうしたなかで、市がお願いした「消費生活モニター」は、消費者と市行政のパイプ役として、消費生活の向上に大変活躍していただきましたが、この三月で任期が終わります。

そこで、市では次のように新しいモニターを募集しております。

【モニターの役目】

消費生活モニターの役目は、市がお願いする調査や質問に答えていただいたり、消費者行政関係の会議や研修会、見学会などに参加していただくほか、市に対して自由に意見をのべたり、消費生活の問題点を連絡することなどです。このようにして、モニターから

出された各種のデータや意見・苦情などは、市で整理して改善策をたて、より豊かな消費生活ができるようにしていきます。

【募集要領】

応募の要綱・用紙は、市企画課または、各出張所にあります。地区婦人会長、各地区生活学校代表へも送っておりますので、ご記入のうえ二月二十六日までに、企画課から出張所へお出し願います。なお、募集人員は二十八人(大塚・白石・湯田地区は各五人、その他の地区は各一人)です。三月下旬に本人に決定通知をいたします。

お知らせ

乳児相談日一部変更
 小鯖地区・鏝銭司地区の定例相

談日を次のように変更しました。

二月十七日 小鯖公民館
 二月十八日 鏝銭司公民館

時間はいずれも十三時三十分～十五時

原爆被爆者健康診断

二月九日・十七日・二十三日の三日間、山口保健所で実施されます。

検診準備のため、個人別の受診日時を保健所(電話②五一一)へお尋ねのうえ、被爆者健康手帳と養便(親指大)をご持参ください。

福利厚生施設建設資金の融資説明会

政府各機関が行なう従業員住宅等の建設資金の総合説明会。

二月九日 十三時～十七時
 山口商工会議所

フランススししゅうの講習会

二月十四日・十九日・母子福祉センター。(電話③二四九〇)

中央公民館だより

△ひな人形制作講習会▽

春のお節句を前に、ひな人形づくりの講習会をいたします。手づくりの「おひなさま」などがでしよう。

▽日時 二月十六日と十八日 十時～十五時

▽場所 中央公民館

▽講師 風尚会主宰田村静子先生

▽申し込み 中央公民館(電話②一〇三八一)へ

▽募集人員 二十人

▽会費 二百円、ほかに材料費

参加者は「目打ち」と「のり」を当日持参してください。

△二月の時事問題講座▽

二月十五日十三時三十分から中央公民館。講師は山大講師新田義

△三瓶山でスキー講習会▽

山口市スキー連盟で、次のように山口市民スキー講習会を実施します。初心者・中級者に分けて、指導者が教えます。

▽場所 島根県大田市三瓶山スキー場

▽日程 二月十八日(金)～二十日(日)

十八日二十二時山口市民会館前を貸し切りバスで出発。十九日・二十日の両日講習実施。二十日十六時三瓶山スキー場出発、二十一時帰着。

▽会費 五千八百円(二泊五食とバス代)

▽申し込み 二月十一日までに、中央公民館へ。先着四十人で締め切ります。



友愛・奉仕
躍進——
山口国体を
成功させよ

う」と、山口中のポルテージが
上がっていた頃から、はや十年
国体を契機に生まれたもの、そし
て消えて行ったもの——国体の余
韻も「十年一昔」となるとたんな
る「語り草」にすぎなくなるもの
だが……。だが、いまも生きつづ
けているものがここにあった。情
熱のなごりが、そのまま生きてい
る『末広会』（山田由利子
会長・二十六人）である。
昭和三十七・八年に大蔵婦
人会の支部長であった人た
ちの集まりである。

国体版同期の桜・末広会

『健民運動、マスメーム、民
泊』とにかくみんなが一つに
なって苦労したでしょう。利益
によるつながりでなく心と心の
つながり——という山田さん
二カ月に一回集まる。何をす
るかは当番が考える。この日
（一月十九日）、ふしの学園
（市内宮野熊坂・精神薄弱者授
産施設・清水寿一園長・六十五
人）を慰問。入園者でこし成
人になる八人に洋がさ、全員に
みかんとまんじゅうを贈った。
レース編みや洗たく用のピン
チづくりなどにわき目もふらな
い学園生に強い感銘をうける。
ふしの学園では二十七日に、園
をあげて成人のお祝いをした。
帰るとき、入園者の「汗の結
晶」のざぶとんを買って帰り
「ざぶとん持参」の懇親会。
この十年間、減った会員は死
亡した一人だけ。例会にはほぼ
百分出席。たいした「密度」で
ある。

各種施設の慰問、社会勉強、
そして「本命」が婦人会活動へ
の側面的な援助。『末広会』は私
の心のささえ「会合が重なっ
たとき、選ぶのがこちら」おた
がい「十年歳をとった」が、十
年の歳月を感じない。これは
「国体版同期の桜」だ——あんな
たとわたしは同期の桜——なぜ
か気が合うて忘れられぬ。



問題
を
問
え
る
和
考
の
講
演
刀 刃 館 正 也 氏

昨年十一月二十八日の日曜日、
鴻上中学校、鴻南中学校の体育館
で、「国民的課題としての同和問
題」と題し、講演会を開きまし
た。両会場で参加者は千五百人も
あり、ひじょうに感銘深い内容で
した。
そのあらましを回をわけてお知
らせします。
（刀 刃 館 正 也 氏 は 西 宮 市 教 育 長 で

区別が残すべし 差別は残すべからず

同和教育については全国的な権威
者です。
【講演の要旨】
人は、だれも自分の幸福のため
に努力しなければならぬが、そ
の場合、他人を不幸にしてはなら
ないはずだ。しかし、このわか
り切ったことが、私たちの日常生
活の中にどれだけ徹底しているで
しょうか。いま自分は、他人の不
幸を喜んではいないか。他人の訴
えに耳をかそうともしないという
気持ちを持つてはいないだろう
か。全国に三百万人もいいる部落
人の幸福なくして、なんの文化国
家でしょうか。山口市十万人のし
あわせは、三千人の同和地区の人
の幸福がなくして、どうして達成
できるのでしょうか。
同和問題とは、一部の人の市民
的権利が、ひどく侵されているこ
との解決が中心ではありませんが、
そのためには、世の中のいっさい
の差別をなくすように努力しなけ
ればならない、同和教育は、そ
のような差別をしない、また差別
を許さない人間を育成することが
ねらいなのです。
では、差別とは何でしょうか。
区別と差別とは、よく似ている

春はバレーボールをどうぞ

市がスポーツ
教室を開講
スポーツを通して、
健康なからだ、明る
い心を養ってもらおう
と市教育委員会と体育
協会の共催で、次のよ
うにバレーボール教室
を開きます。
対象は一般市民、と
くに初心者や家庭婦人
は進んでご参加くださ
い。
▽開催日時
三月四日から四月一
日まで毎土曜日（三
月四日・十一日・十
八日・二十五日・四
月一日の五日）毎回
十三時三十分～十六
時三十分まで。
▽場所
県体育館（中園町）
▽指導内容
九人制バレーボール
のルール、基礎技術
練習方法、その他
▽申し込み
二月二十六日までに
市教委体育課へ、住
所・氏名・年齢を。
参加者は上ばきと運
動のできる服装で。
参加料無料。



買い物の苦情や相談、ご意見、ご要望は、市企画課調整係へどうぞ

消費者

石油ストーブ

石油ストーブは、経済性の面から多く使用されるようになってきましたが、それにつれて事故もふえています。

そこで豆知識をちよつと。
▲一号灯油▽ 石油ストーブに使う燃料
は、いうまでもなく白灯油で、正確には一号灯油と呼ばれるもので、JIS規格があります。

▲良否の見分けかた▽ 原油からは、ガソリンをはじめとして多種多様の油がとれます。したがって、灯油に似たもので、規格にあわない品も市中に出回っておそれがあります。

目で見てもわかりませんが、使ってみて、くさくない、目にしみにない、ススの度合いのひくいものを選ぶことです。
▲ガソリンとのちがい▽ まちがってガソリンを売ったなどと

いう物騒な話を聞くことがありますが、白灯油とまちがえるものに、シミ抜きに使う白色ガソリンがあります。
指につけて、いつまでもベタベタするのは白灯油で、すぐ乾くのはガソリンです。

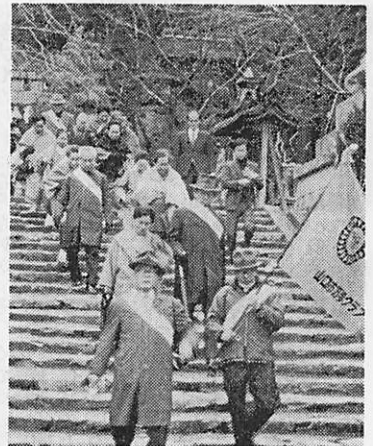
発熱量が大きい プロパンガス

▲種類▽ L P ガス（液化石油ガス）の略語で、その主成分がプロパンであることから、一般にプロパンガスと呼ばれています。

L P ガスは法令では、い号、ろ号、は号の三種類に分類されていますが、これはプロパン、プロピレンの多い方からつけた区分で、品質のよい悪いではありません。家庭では中間の「ろ号」が使われています。

▲使用上の注意▽ 都市ガスに比べ、発熱量がきわめて高く、燃焼時に空気を大量に必要としますので、器具は専用を、また換気に十分注意しなければなりません。

また、都市ガスと違って、L P ガスは空気の一培半以上の重さがありますから、万一ガスもれがあると、室内などに滞留します。絶対には火気を使用せず風を通さないといけません。



元気に初歩き 健康は歩くことから…1月12日、県下の万歩クラブ会員を迎え、山口大神宮から堅小路の福祉センターまで約4キロの道を、80人の会員たちが元気に初歩きをしました。

建国記念日を 祝いましょう

二月十一日は建国記念日です。各戸に国旗をかかげお祝いしましょう。

当日は奉祝会の主催で、9時から大神宮で祝賀式が行なわれ、式

後、伊勢大路―堅小路―大市―米屋町―西門前―荒高―国道二六二号―市民会館の順路で市中行進が行なわれます。

なお、市民会館で十時四十分から祝賀式が行なわれ、アトラクションとして詩吟や日本舞踊などもあります。

TV 「こちら市役所」

2月18日(金)朝7:10分
T V S テレビで放送

地区の推進力―
二島のおとうさんたち
公民館活動でとかくとり残されがちなおとうさんたちですが、二島ではそのおとうさんたちが、公民館活動を通じて地区活動の推進力となっています。
野間公民館主事にその状況を話してもらいます。

スリップ事故のふえる二月

二月は、雪や道路の凍結などでスリップ事故が多くなります。車はスノータイヤや、チェーンをつけ、スピードを出しすぎないように。バイク、自転車歩行者などは、転倒による事故に注意してください。とくに、お年よりや、子どもたちには、車を運転する人はもちろん、家族のみんなが注意しましょう。

日	外科系		内科系	
	病院名	住所	病院名	住所
6	佐々木外科	泉都町	吉松内科	大内御堀
11	吉永外科	旭通り一	赤川医院	石観音町
13	鴻城病院	後河原	尼崎医院	中央三
20	済生会病院	緑町	安保医院	後河原
27	坂本整形	円政寺町	池田内科	大手

診療時間は原則として8時30分～17時30分、保険証をお忘れなく。

2月の休日当番医