



## もうすぐ一年生

ことしの新入学児の健康診断は、1月19日の鑄銭司小を皮切りに行なわれ、2月22日の白石小で終わる。市内の新入学児の総数は1月1日の調べで1,247人。

(鑄銭司小の健康診断)

### 山口市民憲章

- 1. 自然をたいせつにし、美しい環境を守りましょう
- 1. スポーツに親しみ、健康なからだをつくりましょう
- 1. 互いに助け合い、生活を豊かにしましょう
- 1. きまりを尊び、良い風習を育てましょう
- 1. 郷土を知り文化財の愛護につとめましょう

# 風趣保存の新工法で

## 一の坂川の改修すむ



古都山口を代表する、一の坂川の改修工事が進められ、三月末には新しい姿に生まれ変わります。

一の坂川改修工事のうち、教育会館から伊勢橋までの間は、柳や桜、あるいは源氏ぼたるの生息地として、四季おりおりに風情豊かな一帯だけに、この改修についてはここ二・三年来いろいろと議論を

呼びました。こうした中で、昨年八月の台風十九号の出水で、付近一帯の浸水や、護岸のくずれ、橋の流失など被害が出たため、自然風致を生かしながら洪水調節もはかるという工法で、昨年の十一月に着工の運びとなったものです。

改修箇所は教育会館下流約五十層の地点から、伊勢橋までの約六百六十層。改修は現在の川床を〇・六〜一・二層掘り下げ、約十層の川幅のうち中央部の四層は、クイで仕切って小石を敷きつめます。これはS字型にだ行させて流速の調節をはかり、ほたるの生息、洪水の調節に配慮しています。

また、この両側には自然石や水草なども入れ、護岸には萩市笠山の玄武岩を使うなど、ほたるの生

△ 後河原筋の工事は、いま、急ピッチですんんでいる。

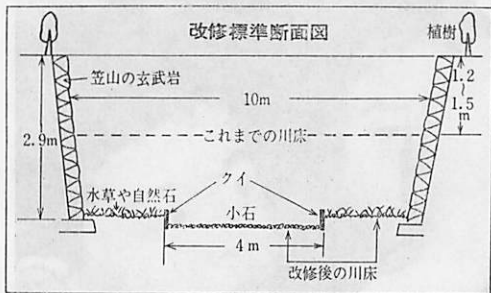
息や風致の保存にもじゅうぶん気をつけています。

洪水の調節能力は、五十年に一度の出水、毎秒七〇立方層の水量を想定してあります。

両岸の桜や柳は改修に当たって一部を残し切りましたが、これから新しく植え替えます。

また、伊勢橋から木町橋までの約四百六十層についても、四十七年度に改修の計画が固まっています。この間は、河川改修とあわせ両側に三〜四層に幅の道路をつくることになっており

後河原筋から五重の塔への「散策道」としても喜ばれそうです。



小・中学校などの教育施設や、山口保育園・母子寮の建設がすすみ、二月から三月末にかけて完成します。

### ▽ 鑄銭司小学校改築

昨年から引きつづき改築工事が行なわれているものです。鉄筋三階建て七三・八・九平方層。一階が特別教室二、普通教室二、二階が普通教室三、特別教室一。このほか、鉄骨平屋建ての給食調理室一五・六平方層。面目を一新します。三月末完成予定。

### ▽ 宮野中学校改築

鉄筋二階建て八三・五・三平方層。一階が教員室、校長室、普通教室

### ▽ 普通教室

二、放送室。二階が普通教室四。このほか平屋建て渡り廊下など四一・四平方層。二月十五日完成。

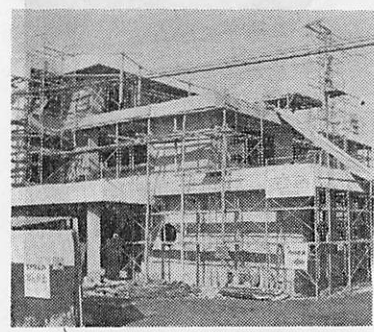
## 新学期までには完成

平方層。このほか木造便所など二七・八平方層。二月二十九日に完成します。

### ▽ 山口保育園・母子寮

鉄筋三階建て一部平屋、八八〇・四平方層。一階が乳児室。二、三階が母子寮になっています。別むねの鉄骨平屋建て五一四・九平方層は、保育園の遊戯室と保育室があります。三月末に完成する予定です。

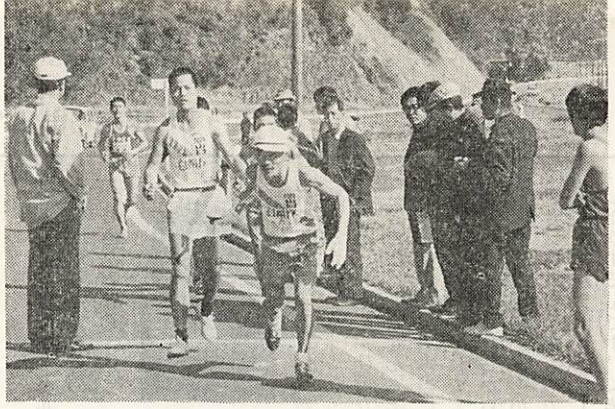
### △ 山口保育園・母子寮の改築



▷ 川西中の体育館工事

### ▽ 川西中学校屋内体育館

鉄骨、一部鉄筋建て六六〇・六



山口市駅伝 1月23日、宮野～大内を折り返す新コースで19チームが力走。地域で川西、職域で自衛隊Aが優勝した。

### 市長事務部局

〔部長級〕

福祉事務所長 奥野茂春  
吉敷出張所長 横山 勤

〔課長級〕

総務部庶務課長 宮村祝夫  
同 庶務課主幹 村田良太  
同 広報課長 田中重雄  
同 広報課長 牧野文男  
同 企画部企画課長 山田伴臣  
民生部市民課長 萩野幸次郎  
経済部農林水産課長 中原久太郎  
老人福祉館長兼児童館長 菅原文人

広城市町村圏推進事務局次長兼山口・防府地区広城市町村圏振興整備協議会勤務 篠原文人  
山陽新幹線・中国縦貫自動車道等対策事務局長 日野出博  
宮野出張所長 古屋重男

陶出張所長 原 義夫

嘉川出張所長兼嘉川出張所勸業係長事務取扱 原田竜彦

〔課長補佐級〕

民生部市民課長補佐兼市民課登録係長事務取扱 滝口昌人  
同 保険年金課長補佐伊藤典夫  
同 経済部農林水産課長補佐兼農林水産課水産係長事務取扱 田中 隆

## 人事異動

二月二十一日付け

〔係長級〕

同 農林水産課と畜場係長 本多秋男  
兼同 商工観光課温泉係長事務取扱 中村 巖  
福祉事務所同和对策室長補佐 石川義昌  
山陽新幹線・中国縦貫自動車道等対策事務局次長 重富和夫  
大内出張所次長兼大内出張所勸業

係長事務取扱 山本賢治

宮野出張所次長兼宮野出張所勸業係長事務取扱 奥田 収

陶出張所次長兼陶出張所勸業係長事務取扱 内田武夫

鑄銭司出張所次長兼鑄銭司出張所勸業係長事務取扱 掛波勝吉

嘉川出張所次長 藤永福一

会計課長補佐 宮崎勝義

会計課勤務 石川 肇

〔部長級〕 教育委員会事務局

中央公民館副館長 小田良次

〔課長補佐級〕

体育課長補佐兼体育課体育係長事務取扱 永末宜人  
児童文化センター次長兼児童図書館勤務 渡辺良雄

〔係長級〕

総務課勤務 重枝素子  
中央公民館主事 森近隆夫  
仁保公民館主事 高木 明  
宮野公民館主事 辻 敏夫  
大歳公民館主事 長谷川文昭  
嘉川公民館主事 藤津英一

〔部長級〕 農業委員会事務局

農業委員会事務局長 伊藤孝文  
〔課長級〕 兼農業委員会事務局振興係長事務取扱 中村 修

▼：先日、東京の竹内魁治さんというかたから、平川出張所の扱いが大変親切であったという札状がきて、私どもも面目を施したのであります。またこれを機に、全職員がいっそう市民サービスを徹底することを誓い合ったのであります。

抄本の取り寄せなど、日常不便なことも多いけれど、本籍を平川に置いたままにしておられるというのです。

▼：最近では都会のメカニズムと

### 雨政あれこれ

いいますか、非人間性がいろいろ論議されるようになりましたが、このような時代に、都会から、はるかに遠く美しい故郷を思う心は、いっそう強いものが

あろうと思います。

▼：山口の町を、日本の顔・日本の心を持った町にしたい、と橋本知事さんが言っておられますが、私が常づね、七十年代の新しい都市像を目ざすと書いておられます。同じことなのであります。

▼：竹内さんのように、遠くに故郷を思う人々の、心にもこたえ得るような町づくりをと、また気持ち新たにしている次第です。 市長 兼 行 恵 雄

税務署への出張証明はしません

〈保険料納付額証明〉

所得税の申告に添付する国民健康保険と国民年金の保険料納付額証明は、三月十五日まで保険年金課と出張所で発行します。

税務署への出張証明はしませんから、ご注意ください。

# 連帯の輪を ひろげよう

## 「われら人間集団」

シリーズを終わって

マイホーム主義とか、無関心世相とかいっても、地域活動やボランティア活動に情熱を傾けている人たちがたくさんいます。前号までの市報で『われら人間集団』シリーズとしてとり上げてきたのがそれです。これらは、人の『きずな』のある、町づくりのための『柱』でもあるわけですね。このシリーズのまとめとして、その中心になって世話をしておられるかたがたに語ってもらいました。



会長の  
満さん  
（二島地区）  
おと落合

す。男同士が意気に感じ、時には酒を汲みかわし、愛すべき、わが村を語り、そして何かをつくり出す——いじやありませんか。(笑)

渡辺——いつまでも、意気に感じ合える仲間なんていいですね。穀倉名田島地区は、きびしい農業情勢の中でたいへんです。男はもちろん、主婦もどんどん出て働くようになりしました。ガタガタと崩れ、すき間風が吹き抜ける感じ。こうしたとき、若い私たちが手をとり合って行く姿勢がないと、本当にパラバラになってしまう。弱いようでも、いざというときの女は強い。(笑)

落合——行きがかり上——ということでは、私も同様ですが(笑) まあ、一家の中心が父親であるなら、社会活動の『柱』になるのも『男』であるべきではないか——というようには思ってみるので

### 集団を育てるころ



山口青年団体の  
山議さん  
連絡会  
熊崎六朗さん

熊崎——心情的に好きである——ということ。さらに言わしてもらえば(笑) 新しい時代は青年がつくっていくものだ、という自負と使命感。いろいろと壁にぶつかるこ

う。藤田——私たちの場合は、エスペラントを通じて、日本の国内だけでなく、海外にもよい友だちを持ちたい。こうした市民レベルでの交



山口点訳『つ  
くく』の  
山本浩子さん

際を通じて、国際理解・国際協力に少しでも役立って行きたいと思っっているんです。そして、山口県が世界のエスペラントのメッカの一つになってほしい——というのは願望でしょうね(笑) 山本——うらやましいぐらいの信念、使命感ですね(笑)。自分にできることで何かをやりたい——ということが点訳に結びついていっているんですが、地味で、根気のいる仕事ですから、会員みんなが『大きな愛情』を持たないと、継続することがむずかしいですね。それだけに、点訳雑誌ができたときなど、人にに言えない喜びもあります。

——集団を育てる中でリーダーとしての配慮、これから力を入れたいこと、また、社会連帯ということなどについて——

落合——共に育つ姿勢を忘れないこと。『お客さん』をつくっちゃあいけませんね。これから、農業の企業体型への移行を考えても人間関係ということが一番大切なポイントになるんです。ひろく、農村社会、農村文化というものを考える中から、こうした問題も考えていかなければなりません。

春を野外活動で楽しもうと市教育委員会で「ハイキングの会」を計画しました。多数ご参加ください。  
▽開催日  
三月十二日(日)

▽集合場所、時間  
山口市民会館広場に午前九時までに。  
▽対象、人員  
一般市民、一二〇人  
▽目的地、コース  
市民会館広場を九時に貸し切りバス二台で出発、防府市へ。天神一と天満宮へ毛利邸園と山口県営農技研へ山口市へ。十六時に解散予定。

▽内容  
歩こう運動、レクリエーションなど。

▽申し込み  
三月九日(木)までに市教委体育課(中市町二一〇)へ。定員になり次第締め切ります。

▽参加料  
参加料は無料ですが毛利邸園等の入園料は自己負担です。

▽その他  
昼食、水筒、タオルを持参する服装で。雨天のときは中止します。



子ども協議会  
子代さん  
大地区連  
井開登代さん

井開——動機としていえば、この行きがかり上——ということでしょうか。しかし、仕方なく、というのではありません(笑)。子どもも会活動は、本当にむずかしいときですね。それでも、大きく成長した子どもたちから「おばさん元気？」などと声をかけられるときは、うれしいものですし、また、ガンバラナクチャーと考へ直したりするんです。(笑)



大内地区でいちこの出荷盛ん。初夏の味覚が早くも阪神方面へ送られ、市場の人気を博している。

# “ふるさと”をつくりたい



山口エスペラント会 藤田武男さん

藤田 一 会がいつも新鮮なビジョンと“温かみ”をもっていること、これからのこととしては、エスペラント人口をどんどんふやしたい。そして、日本、とりわけ山口県を正しく紹介できるパンフレットや、映画、スライドなどをつくって交流を深めて行きたいと思

つています。

井関—どうも、この頃は表面上の“よい子”が多いですね。溺愛され、過保護で育っているからではないでしょうか。子ども会は、子どもにとって社会修練の場の一つでもあるんですから、この活動の場を通じて、自然でたくましく、そして人間的なやさしさのある子どもに育ててほしい—という願いの中で取り組んでいく、ということでしょうね。

熊崎—一つの願いとしていえば、社会のおとなの人が理論的にも、あるいは意識づくりの上からも、もっと、われわれ青年をリードしてほしい。そして青年は行動の“核”となる新しい連帯を求めていかねばなりません。

## インフルエンザがはやっています

一月の下旬、県下でインフルエンザが集団発生しました。インフルエンザは感染力が強いので、山口市に広がってくる恐れがあります。

次のことに気をつけて、未然に防ぎましょう。

- 一 ウガイを励行する
- 二 不必要に人ごみの中に出ない



若菜会(名田島地区の若妻会) 渡辺敦子さん

渡辺—このごろの農村主婦は、その意識に非常に幅広いものがありますから、意向調査などで問題点を掘り起こしていきたい。そしてあの秋祭りの、うきうきしたい気分—“ふるさと”の思いをかみしめられるような“村”を、もう一度つくり出したい。子どもたちのためにも—。

山本—他のボランティアグループとの交流、一般社会への広がりを願いたいですね。社会連帯ということも広義の“ボランティア精神”が、その根底でしょうから。—みなさん、生きがい、という名の黄金の十字架を背負う—(笑)。がんばってください。

## 予防事項 あれこれ

- 三 温度の変化に気をつける(衣服の調節、汗のあとしまつ、湯ざめ、うたたねにご用心)
- 四 睡眠不足等の不摂生をさける
- 五 じゅうぶんな栄養により、からだの抵抗力をつける
- 六 健康状態がおかしいと思ったときは、ただちに医師の診断を受ける



題する 刀祢館正也 氏 の 講演 和考 (つづき)

差別を一次元、二次元、三次元の差別にわけています。一次元の差別とは、貧困、学歴、社会的地位、職業などによる差別で、本人の努力か、またはその地位につくことによって自然に解決するものです。

二次元の差別は人種、性別などで本人の努力ではどうにもならない差別です。社会から人種性別についての差別心をなくさないといむつかしい問題です。

## もつとも悪質な差別 同和差別をなくそう

三次元の差別というのは、部落差別のように原因がまったくなく、また、あつたとしても偏見によるもので、極めて悪質な意地の悪い目的をもっています。また、この三次元の差別は、一次元、二次元の差別の中で大きくなり、根をはるので、一次元、二次元の差別をなくすことも同和教育の課題です。

そのためには、まず第一に、自分自身に差別心があることを認め、この山口の地に部落差別が現にあることを自覚しなくてはならないのですが、差別はい

ろいろなものに変わったり、ものの陰になったりして、なかなか正体を現わさないので、見つけることがむつかしいのです。

結婚の時、問い聞き(たいてい家とか、親・兄弟とか、親せき関係などをたずね、本人のことでない場合が多い)をするのは、差別心のあらわれといってよいでしょう。また、差別なんかしていないという人に限って、極めて悪質な差別者であることが多く、ちやうど、泥酔している人に限って「いやまだ酔っていない」などと言うのと同じことです。

人間差別は、同和問題だけでなく日本人は諸外国から差別されているし逆に外国人を差別しています。それも、ある国には劣等感を持ち、ある国は見下しているのではないのでしょうか。

このように、世の中に差別なんかない、差別なんかしていないということは、まったくそれで差別が充満している社会であるといえます。その中でもっとも悪質な差別が同和差別です。この同和差別を、国民みんなの力でなくすように努力しなくてはなりません。(おわり)



### 試買調査報告

## じょうずに買いました

需給事情の変化や四月からの物価統制令の適用廃止など、「米」をめぐる情勢は転換期にきているといえます。そこで、このような「米」の実態をつかんで、認識を深めていくことが、消費者としても必要ではないでしょうか。

### 方法

### 専門家が審査

試買調査は、参加者三十人が、旧市内とその周辺の米屋から日ごら家庭で購入する一回分の量一

そうした意味から、昨年九月、市が消費生活モニターとその経験者三十人をお願いして実施しました「米」の試買調査の結果を「報告し、じょうずに米の買い方の参考にしていただくことになりました。

〇キロの米を購入し、その米について計量、品質を調査しました。計量は市職員が家庭を巡回して計り、品質は食糧事務所や県の専門家が次の項目について、標準以上のものを「良」、以下のものを「不良」に区分しました。

△ 審査を見守るモニターたち  
 ▽ 審査項目▽ とう精度、除糠の程度、砕粒混入、その他

### 混米に注意を

十五点のうち十四点が物価統制令による適応価格でしたが、一点ほど一六五円のものがありました。これは違反価格です。おそらく内地米(一五一円)と自主流通米(一八一円)を半々に混ぜたものと思われました。こうした混米は、はたして半分ずつになっているかどうか外見上わかりませんから、消費者としてはこういうことがあるという点をよく認識すべきでしょう。

米 自主流通米は金額を指定せず日ごろ購入しているものを買ったもらったために価格にバラツキがでました。十五点のうち一六五円が二点、一七七円が一、一八一円が六、一九〇円が六点というところです。政府を通らない自主流通米は一八一円以下では経営がなりたないと思われるので一七七円と一六五円の米は、おそらく混米の価格だろうと思われる。

米 自主流通米は金額を指定せず日ごろ購入しているものを買ったもらったために価格にバラツキがでました。十五点のうち一六五円が二点、一七七円が一、一八一円が六、一九〇円が六点というところです。政府を通らない自主流通米は一八一円以下では経営がなりたないと思われるので一七七円と一六五円の米は、おそらく混米の価格だろうと思われる。

あなたならどうしますか  
 あなたは知っているですか

計量についてのアンケートから

計量は、私たちの日常生活、ことに食料品などの購入には、価格とともに大きな関係をもっています。消費者保護基本法や計量法などによって消費者を守る制度はなっていますが、かんじんなことは消費者自身はかりや量目についての正しい認識をもち、業者に對しても正しいはかりで正しく計量するよう監視していくことがたいせつです。

本号では、昨年市が消費生活モニターを通じて実施した「計量について」のアンケート結果から、いくつかをご紹介しましょう。アンケートは二八二部を配布し回収数は二一〇部でした。回収率は七四・五パーセントです。なお本文の質問に対する回答の数字はパーセントで、全体に対する割合合いを示します。

- ▽計り直させる 一二・九
- ▽注意する 三一・四
- ▽そのまま 一四・八
- ▽その店で買わない 二九・〇
- ▽役所に苦情を申し出る 二・九

▽その他、無記入 九・〇  
 計り直させる、注意するといふ積極的な人は四五パーセントで、そのまましておくなどの消極的な人もほぼ同じくらいです。量目不足は見すこさずに、店に申し出る勇気がほしいものです。

ところで、量目が正しいかどうかの前に、その店で使っているはかりについて……

営業用のはかりは、毎年県の定期検査をうけなければなりません。そのことを知っていた人は全体の八八・六パーセントあり関心は高そうです。そこで次の質問

あなたの利用される商店のはかりには、定期検査の合格証紙がはってありますか

- ▽はってある 四五・二
- ▽はってない 四・八
- ▽たしかめていない 四七・一
- ▽無記入 二・九
- ▽どうやら半分の人に関心をもっていないようです。自分が知っている知識を店頭で活用しなければ知らないも同じです。よかったですか

「だいたい一八一円ですが、一九〇円というのは宮崎や石川県産の新米です。」

品質

酸化米や玄米混入

米 十五点全部が「良」で品質には問題はありませんでしたが、ただ、玄米混入が一点、酸化作用をおこなっているの一点ありました。精白度は、もっともよいもので四〇といわれていますが、三二〜三八でしたので、だいたい良好といえます。

米 これも十五点全部が「良」で内地米同様良好でした。流通がとう精ムラが二点と玄米混入が二点みられませんでした。精白度も三二〜三八で、内地米と同じで良好でした。

計量

全部が正量で合格

米 十五点のうち正確には不足(二〇%)が一点、過不足なしが三点、超過(最高一四五%)が一点でした。計量

プラスチックの中でも、ユリア樹脂は使用中にホルムアルデヒドが溶けて出るといので大きな問題になりました。この食器を長期間使っていた子どもたちが視野狭さく症になったというニュースはまだ記憶に新しいと思います。昨年、県消費生活センターで、

あぶないユリア樹脂食器

四家庭から使用中のユリア樹脂食器十一点を集めてテストしました。その全部からホルムアルデヒドが検出されました。これらの食器は昭和三十七〜四十年頃に買われたものですが、これがないためにほかの家庭でも幼児用としてまだ使われているおそ

れがあります。ユリア樹脂の食器はおたくにはありませんか。あつたらすぐに使うことをやめてください。その見わけ方 ご使用中のユリア樹脂食器で、ホルムアルデヒドの溶出されるものを見わけけるには、次のようなこ

- 一 食器の裏にユリアの原料名がはいつている。
- 二 他のものとくらべて、表面がなんとなくザラザラしている。
- 三 内部がいろいろの食べものの色に染まって、茶カッ色にくるずんでいる。



【写真はあぶないユリア樹脂】

法施行令によると、精米一回に計る量が三キロをこえる場合はプラス・マイナス三パーセントの誤差を認めています。一〇キロのときは二〇%の過不足までが正量となりますから、十五点全部が正量であったことになりました。

米 十五点のうち不足(最高七〇%)が三点、過不足なしが一点、超過(最高一一〇%)が一点でしたが、いずれも二〇%の許容誤差の範囲内で、十五点全部が正量でした。

ご不審な点があった場合には県消費生活センター(袋二丁目)に現品をお届けくださればテストいたします。

量目に関する六訓

- 一 値段、品質、量目をよく考えましょう。
- 二 物価が高くなってくると、値段はそのままで、量が少なくなっていることがあります。
- 三 袋詰めの商品は、量目の表記がしてあるものを選びましょう。
- 四 一山、一袋、一さら、一箱などの見かけ買いはできるだけやめましょう。
- 五 五十円、百円といった金銭買いはやめて、必要量だけの量目買いをしましょう。
- 六 袋、うす皮などの風袋は正味量でないことに注意しましょう。いつも風袋の目方は差し引いてはかってもらいましょう。

買い物は慎重に

私たちが買い物をするとき、つい陥りがちな悪い点は何でしょうか。でかける前に必要なものは何か、品質・性能などはどうかなどよく研究してから買い物をしましょう。陥りやすい欠点には…… 売り手の言葉にのりやすい／外見で中身はあまり気にしない／人のまねして物を買う／オマケ

はかりの見方

- 一 指針をよく見る
- 二 〇点があっているか
- 三 目方に風袋の重量が含まれていないか
- 四 はかりは水平に置かれていないか
- 五 はかりを正面から見ているか



につられてつい買い物／大売り出し、特売の声についコロリ／メーカー品ならすぐ安心／ムードに酔い新製品のめくら買い／値段だけ見てすぐ品物判断等々。

苦情・要望などをどうぞ 買い物に関する苦情や相談、意見、要望等がありましたら、市企画課調整係までどうぞ。

### 家計調査にご協力を

家計調査は、一般家庭の収入や支出を調査して、国民生活の実態を明かにし、諸施策に役立てようというものです。

山口市内でも、一定の選定方法で調査区が選ばれ、その中から調査世帯がきめられます。そして、その世帯は六カ月間家計簿によって家計の収支を記入してもらいます。

したがって、調査世帯にはご迷惑をおかけしますが、調査員が参りましたらよろしくご協力くださるようお願いいたします。

### 税務・金融 巡回相談会

山口商工会議所と山口中小企業相談所では地区を巡回して専門指導員による相談会を開きます。事業者のかたはどうぞ。無料。

▽二月二十一日(月) 大内公民館 (大内、小鯖、仁保) 宮野公

民館(宮野、仁保)

▽二月二十二日(火) 大歳公民館 (大歳、吉敷、平川) 平川公

民館(平川、大歳)

▽二月二十三日(水) 嘉川公民館 (嘉川、佐山) 陶公民館(陶

鑄銭司)

▽二月二十四日(木) 名田島公民館(名田島、陶) 二島出張所

(二島)

▽二月二十五日(金) 山口商工会議所(旧市内ともれたかた) 注 実施時間は各会場とも、九時～十六時。

### 山高定時制生徒募集

県立山口高等学校定時制の第一学年普通科四〇人と、第二、四学年生の補欠編入生(普通科、商業科)若干人を募集しています。

第一次募集の願書受け付けは二月十七日から同二十三日午前十時まで、試験は三月十三日です。第二次募集は三月十九日から受け付け。くわしくは、同校へ。(糸米一丁目九一、電話②八五一、夜間②八五一一)

### 山口県広報大台

二月二十三日の両日、市民会館小ホールで。講師は、松戸市長・松本清前朝日新聞論説委員・小幡操、山口博物館長・白杵華臣、日本広報協会主幹・片岡純治の各氏です。二十日は十時、二十三日は九時から。

### 税理無料相談

二月二十三日は税理士記念日です。当日市内の税理士会員事務所で「無料相談」を開設します。

### 福祉センター乳幼児健康相談日の変更

三月一金融曜日に変更。二、三、一五時。

### はかりの検査

営業用、証明用のはかりは必ず受けてください。商店の営業や、証明に使用する「はかり」は、毎年検査を受けて合格したものでなければ使用することができません。次の日程で検査が行われますから必ずお受けください。検査に合格したものは、合格の証紙をはりますので、消費者のかたもじゅうぶんにご注意ください。

### 日程表

月日	曜	時	間	場	所
3. 6	月	10.00~12.00		小 出 張 所	所
6	月	13.00~15.00		大 内	所
7	火	10.00~12.00		大 仁 保	所
7	火	13.00~15.00		大 宮 野	所
8	水	10.00~12.00		大 平 川	所
8	水	13.00~15.00		大 大 歳	所
9	木	10.00~12.00		大 陶	所
9	木	13.00~15.00		大 鑄 銭 司	所
10	金	10.00~12.00		大 農 協 名 田 島	支 所
10	金	13.00~15.00		大 二 島 出 張	所
13	月	10.00~14.00		大 嘉 川	所
14	火	10.00~11.30		大 佐 山	所
14	火	13.00~14.30		大 吉 敷	所
15	水	10.00~15.00		大 市 民 会 館	所
16	木	10.00~15.00		大 前 町 竜 泉 寺	支 所
17	金	10.00~15.00		大 中 河 原 教 育 会 館	所
18	土	10.00~12.00		大 老 人 福 祉 セ ン タ ー	所



### 春を呼ぶ「管抜けの輪」

節分の日の2月4日、古熊神社で行なわれたやく払い行事。かや(茅)で編んだ輪をくぐりぬけると、身も心も清められるという。春はもうすぐそこだ。

### 市民会館建設寄付金

▽山口オーノニット株式会社(取締役社長・中島清一氏) 十万円  
▼総累計(二月三十一日現在) 六千八百六十万三千六百一十二円

### 訂正

前号「市報」四面の、水道料金口座振り替え取り扱い金融機関名に、「山口市農協吉敷支所」がもれておりました。おわびして、追加いたします。

### 固定資産税第四期分の

納期限は、二月二十九日です。

### テレビ「こちら市役所」

3月3日(金) 朝 7:10  
TYS・テレビ山口から放送

ノ一こみ運動を  
すすめよう

市の連合婦人会ですすめていくことになった「ノ一こみ運動」について、いろいろおたずねします。  
稲田勝子さんと田中イネ子さん、末永フミコさんにお話ししていただきます。