



## きれいな海を

### 山口市民憲章

「——かつては、ヤシの実でも流れてきそうな海岸だったが——」（地元民の話）。

秋穂二島美濃が浜海岸。半島になっているので、どこからともなく打ち寄せるごみの山。ヤシの実でも流れてきそうなロマンチックな浜辺とはほど遠い。

—— 5月31日現在 ——

人口 103,216      世帯数 29,166

1. 自然をたいせつにし、美しい環境を守りましょう
1. スポーツに親しみ、健康なからだをつくりましょう
1. 互いに助け合い、生活を豊かにしましょう
1. きまりを尊び、良い風習を育てましょう
1. 郷土を知り、文化財の愛護につとめましょう



# すすむ教育施設の整備

子どもたちが、快適な環境で勉強し、からだをきたえることができるように、教育施設の整備に力を入れています。

## プール・屋体を重点整備

### もうすぐ完成・嘉川、興進小

嘉川、興進両小学校のプールの建設がすすんでいます。夏休み前には完成します。二十五日、七コース。最近では、川や海のおかげで水泳がむつかしくなっていただけに、これからは思いきり泳げるといまからはりきっています。

学校施設の整備の中でも、プールの建設は、泳げない児童の解消をめざして、とくに力を入れてきたもので、最近では毎年二校ずつ建設してきました。嘉川、興進小の整備で、市内の十七小学校のうち、十六校につくられ、鑄銭司小を残すだけとなりました。

### 鑄銭司小屋体・七月上旬着工

プールのほかに、今年度の教育施設整備の大きなものに二島中学



夏休み前にオープンをめざして、急ピッチでプールの建設作業をすすめています（興進小）

校の校舎の改築があります。

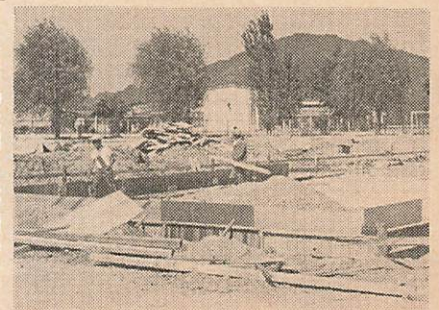
鉄筋コンクリート二階建てで、普通教室五、図書室、保健室、職員室、校長室などを改築します。着工は十月ごろになりますが、来年の三月末には完成します。鑄銭司小学校の屋内運動場の改築は、七月上旬に着工、十二月末に完成の予定です。鉄筋コンクリ

### 建設すすむ宮野幼稚園

トづくり五百五十八平方メートル。また、児童数がふえた湯田小学校は普通教室一を増築。七月下旬に着工し十月末に完成します。

ことし四月に開園した宮野幼稚園は、現在仮園舎で保育を行なっていますが、二学期から新園舎、（宮野小に隣接）に移れるように建設工事をすすめています。鉄骨平屋建て六百二十二平方メートル。保育室四のほか遊遊室、職員室をつくり

ます。仁保幼稚園は小学校の校舎を模様がえし、二学期から気持ちのよい部屋となります。



宮野幼稚園は二学期から新しい園舎に移れます

### 大殿小などきれいな便所に

大殿・白石両小学校の便所の改修を夏休み中に行ない、二学期から明るい最新のくみ取り式のものとなります。

また、年次計画で児童・生徒の机、いすをパイプ製のものに切り替えています。今年度は五年生（二千三百六十人）全員について行ないます。二学期から体位に合った机、いすで授業ができます。このほか白石小の言語治療教室の備品、交通安全教育教材の整備や、今年度から正科となった中学校のクラブ活動の備品の整備など教育施設の整備に力を入れています。

ご協力をお願いします  
山口バイパスの測量始まる  
九号線山口バイパス、県庁・朝田間の測量が、いよいよ七月から始まります。関係のかたには、出張所、町内会等を通じてご連絡いたしますが、ご協力をお願いいたします。

### 無料法律相談

▽とき 七月十日（月）  
▽ところ 中央公民館会議室（市民会館内）

▽受け付け 十時～十五時（先着四十人まで）

▽担当者 山口地区弁護士会弁護士二人。

借地、借家、売買、金銭貸借相統一お困りこといっさいについてご相談に応じます。

人事異動 六月十五日付

（課長級）

兼総務部庶務課庶務係長事務取扱 宮村祝夫

財政部財務課長 岩本芳彦

財政部課税課長兼課税課固定資産税第一係長事務取扱 長富直明

仁保出張所長 平岡彦市



# 国民年金 免除保険料の追納 所得比例制へ加入のすすめ

## 追納するとおとくです

国民年金の保険料を免除されていた人で、最近になって納めることができるようになった人は、十年前にさかのぼって、当時の額の保険料を納めることができます。全額でなくても一部でもいいわけです。この制度を保険料の「追納」といいます。なお、免除されたままでもらえる年金の額は、納めた場合の三分の一です。とくに高齢者は早く追納しておきましょう。追納の手続きは各出張所か本庁保険年金課でしてください。

## 年金がたくさんもらえる

国民年金の所得比例制というのは「保険料を多く納めてもいいから、年金をたくさんもらいたい」と希望されるかたのための制度で強制と任意の制度があります。強制に該当する人は農業者年金に加入しなければならない人、任意は、これ以外の人です。

所得比例制の保険料を早くから納めておくと、それだけ多くの老齢年金がもらえます。各出張所か、本庁保険年金課で受け付けます。



### 佐藤総理墓参

佐藤首相は、六月二十日総理大臣就任後をはじめ山口入りをされ、翌二十一日は、昨年大内水上の旧墓地に発見された佐藤家先祖の墓参りをされました。

墓参後、県庁を公式訪問し、県庁前庭で市民多数の歓迎を受けられました。

- ▽告示日 七月四日(火)
  - ▽立候補届出期限 七月五日(水)
  - ▽投票日 七月十四日(金)
  - ▽選挙権のある者 (1) 十歳以上の農地を耕作するもの (2) (1)に該当する者の同居する親族または、その配偶者で年約六
- 十日以上耕作に従事するもの (3) 満二十歳以上で、農業委員会選挙人名簿に記載されている者。
- 農業委員会は、農民の代表機関で任期は三年。農家にとつてはたいせつな選挙です。

### 農業委員会委員一般選挙

### 山口県瀬戸内海海区漁業調整委員会委員一般選挙

- ▽告示日 七月二十三日(日)
  - ▽立候補届出期限 七月二十四日(月)
  - ▽投票日 八月四日(金)
  - ▽選挙権のある者 (1) 漁業者または漁業従事者 (2) 年間九十
- 日以上漁船を使用し漁業を営み、またはこれに従事するもの (3) 満二十歳以上の者で、同委員会委員選挙人名簿に記載されている者。

大量の焼死者を出した、大阪市の千日ビル火災の悲劇は記憶に新しいところだ。

市消防署では、このほど市内の遊び場、スパーマーケット、キヤバレーなど二十三施設について

### 遊び場や、マーケット

#### 逃げ道を確認しておきましょう

とくに警報設備、避難設備を中心特別査察を行いました。非常ベルがないもの、非常口への誘導灯の電球が切れたままのもの、非常階段に商品が置いてある

——といったような、せつかくの設備も、いざというときに役に立たないものが多く、早急に改善するように指導しています。

こうした、施設の整備はもちろんです。利用する市民も、非常

口や非常出口への通路などを確認しておくように心がけましょう。

なお、ことしになって六月十五日までに、すでに四人の焼死者が出ています。

#### (課長補佐級)

財政部課税課長補佐兼課税課市民税係長事務取扱 松尾義人  
兼経済部農林水産課構造改善係長事務取扱 田中隆

#### (係長級)

総務部庶務課車両係長常田正昭  
復職・佐山出張所 長井雅

#### 山口衛生施設組合

#### (部長級)

山口衛生施設組合事務局長 末村勇二

#### (課長級)

同事務局次長 畠山輝男  
同併任 中村岐夫  
同々 梅田忠良

#### 市議会事務局

#### (課長級)

庶務課長兼庶務課庶務係長事務取扱 梅田忠良

#### ご協力をお願いします

市では、来年度から固定資産税の評価、賦課、閲覧、証明等にコンピュータを利用して、事務の合理化をはかることになりました。

そのため八月三十一日まで、準備を行ないますので閲覧、証明などで多少お持たせすることがあると思いますが、ご協力ください。



7月は『社会を明るくする運動月間』

# みんなの力で明るい社会を

七月は『社会を明るくする運動』月間です。青少年の健全育成、非行化防止とともに、小さな親切運動など、思いやりのところをひろめ、あるいは、水や車の危険から幼い命を守る——ということなど、ひろく社会を明るくする運動のねがうところ。それぞれの場で明るい、住みよい社会をつくるために力を合わせ、てゆきましよう。



小さな親切——こうした、ささやかな善意が積みかさなって、住みよい社会となります。『小さな親切』山口県推進大会（6月10日市民会館）で、表彰をうける実行者。

標語

## 住民の力で防ごう少年非行

### 連帯のある地域社会を

『社会を明るくする運動』をすすめ、明るい社会づくりをするために、いまいちばん力を入れなければならないことは、連帯感のある、地域社会や家庭をきずいてゆくとのことです。

▽地域の青少年問題を話し合う週

小さな親切が社会を明るくする——六月十日行なわれた、山口県小さな親切運動推進大会で山口市から四十六人のかたが実行章を受けました。二・三ご紹介します。

▽坪井真弓さん（湯田小四年）同一義君（同二年）道に迷ったからだの不自由な老人を自宅近くまで送ってあげた。

▽長井英樹君ら十五人（大

## 親切をしたあとは気持ちがいい

間（八月～十四日）  
▽親と子が語りあう週間（十五日～二十一日）  
▽愛のよびかけ週間（二十二日～三十一日）

——と地域や家庭で対話の場をもち、思いやりの気持ちを勇気をもって表わそう——ということ。夏は非行のふえるとき

夏は青少年の非行もふえるときです。PTAの集会や子ども会の集まりなどでも、その地域の実情に合った問題点をとり上げ、話し合ってください。

七月十六日は『家庭の日』でもあります。家族みんなで、夏休みのプランを考えてみるなど、話は、話もはずむのではないでしょうか。

内小六年生——毎週土曜日の午後横断歩道橋の清掃を続け一年になる。

▽平田小百合さん（大歳小三年）——同じ方向に行くお婦人の荷物を持ってあげた。

▽沢田葉子さん（大歳小六年）同富美子さん（同四年）——電話ボックスに忘れられた財布を派出所にとどけた。

昭和四十六年度「社会を明るくする運動」の募金の報告とお礼

▽募金総額 五十一万一千四百一十二円。利息五千四百八十五円。合計五十一万六千六百二十六円。

▽配分先 山口県更生保護協会（七万一千円）、山口更生保護会（三万四千元）、山口地区保護司会（四十一万五千六百二十六円）。ご報告をかねてお礼を申し上げます。

明るい社会をめざし  
地道な活動——山口BBS会

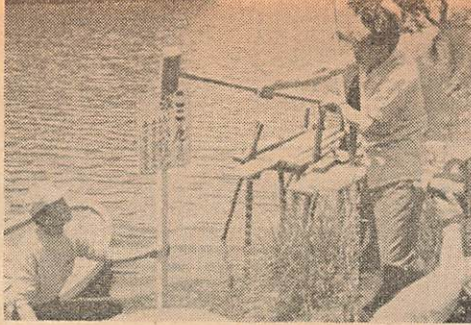
〔七月六日放送〕

### テレビ・「こちら市役所」

七月は「社会を明るくする運動」月間。これにちなんで、明るい社会をめざして、非行少年や問題少年のよい兄、よい姉となり、また友だちとなって立ち直りを導き助けている、山口BBS会の活動を紹介します。

▽山口BBS会・堀民雄  
・三井成子、山口地区保護司会・辻田稔次の各氏。  
▽テレビ山口（TYS、38・49ch）から、七月六日の7・10と11・30の二回放送。





子どもたちを水の事故から守ろうと、市内の危険なため池や川など20カ所に水泳禁止の立て札が立てられました。  
(6月13日、宮野初瀬の堤)

# 危険は身近なところに

子どもは「冒険」が好き  
ヘンシンゴッコや、横井さんゴッコと、子どもは「冒険」が好きです。そのため思わぬ事故で取り返しのつかないことが起こるものです。

あき地に放置された冷蔵庫に、子どもが閉じ込められて窒息死——などという悲劇は毎年のように繰り返されることです。身近なところにも、たくさん危険な場所があるものです。

ひと声かけよう  
さくのごわれた橋。じゃり置き場。じゃり採取でくぼんだ河原。工場のさくがこわれて、子どもが

中にはいつて遊ぶ。冷蔵庫が放置してある。さくやふたの不完全な肥料だめ(野つぼ)がある。公園の遊具がこわれている。石どろろが落ちかかっている。廃坑で子どもが遊ぶ。野犬がいる。暗くて夜の一人歩きが危険。道の周囲にやぶがしげり見通しが悪い。川やつつみにボートが放置してある。水泳禁止場所で泳いでいる——といったように、たくさん危険なところがあるものです。おたがい危険な所をなくしてゆくとともに、危険なところで遊んでいる子どもを見かけたら、ひと声、注意してやるようにしましょう。

## ぼくたち、こんな めいわくうけた

市青少年補導センターでは、昨年の夏に青少年が受けた『めいわく』についてのアンケートを行いました。調査対象は市内の小学校5・6年生を全員2,818人、同中学生全員4,464人、同高校生全員3,809人、同有職青少年200人の合計11,291人。このうち回収された小学生2,292人、中学生4,315人が受けた「被害」が下記の表です。いささかショックな数字ではないでしょうか——。

### 被害の実態

受けためいわく(%)	小学生		中学生	
	男	女	男	女
いみなくなぐられた	29.9	9.6	21.3	2.9
いいがかりをつけられた	19.4	14.5	35.4	10.7
とめられていることをさそわれた	16.8	14.5	5.7	7.8
おどされた	11.0	8.0	10.4	8.8
お金や品物をたかられた	9.0	8.0	9.8	2.9
からだにさわられた	1.2	11.2	0.5	15.6
あとをつけられた	0	8.0	3.1	13.7
きずをつけられた	6.4	4.8	2.0	0.9
その他	10.3	21.4	11.8	36.7

困っているときはすぐたすけてください——子どもたちは(小学生の場合)、次のようなことを、おとなに「おねがい」しています。

- ▽困っている時はすぐ助けてください。
- ▽悪いことをしている子どもには注意してください。
- ▽子どもをあたたく見守ってください。
- ▽おとならしくしてください。
- ▽悪いことを子どもに教えないで。
- ▽交通事故をなくしてください。
- ▽外灯をたくさんつけてください。
- ▽おかあさんはいつも家にいてください。

## 心なごむ道の草花

国道9号線、堅小路交差点に花を飾っている仲よし小学生がいる。大殿小五年生の豊岡道江さんと藤本真美さん。

少しでも人のために役立つならと始められた一つの小さな行爲——心なごむ青空のように美しい。こうしたまちかどにみるほのぼのとした話題や体験などを、はがきか、電話で、広報課までお知らせください。



まちかどで

## 手をつないでゆきましょう

市精神薄弱者育成会では、次のように第一回の親と子のつどいを開きます。これは、精神薄弱施設や在宅の児童、職員、親の親睦と平素の努力の成果を発表しあうというものです。関係のかたはぜひご参加ください。

▽とき 七月七日  
(金)九時三十分開会  
十四時三十分まで。  
▽ところ 山口市福祉センター(下堅小路)  
▽内容 父兄、生徒の発表、座談会、演奏ほか。会場で児童の作品の展示即売会。





【8】

### 三つの顔の大歳地区



大歳地区、9号国道沿い。車の販売会社や修理工場に田んぼが点在——「車時代」の典型的な表情をもつ。商業業務地域へ変ぼうする。

## 商業業務地域へ変ぼう

のどかな郊外の田園地帯だった大歳地区。かつて特産として有名だった大歳ナスに代表される野菜産地として、市民に新鮮な野菜を供給してきた。

いま大歳地区は、商業業務、ベッドタウンとしての変ぼうをみせている。北部山口でも、ある意味ではもつとも無秩序に「車時代」の影響を受けた地区といえようか——。

### 道ができ・家がよくなる

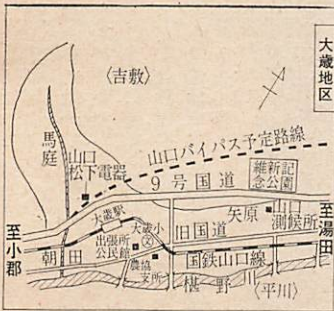
大歳地区は「三つの顔」をもつ。一日約四万台の車が通る九号国道沿い。山口国体を契機に急激に変わった新しい顔々。車時代々の郊外地にみる典型的な表情をもつ。朝田——柳井田間の四車線への拡幅も今年着工するし、山口バイパス（宮野——朝田間）も県庁——朝田間の測量にはいるというように日ごとに「商業業務地

域や工場立地を図る地域——」（市開発基本構想・北部地域の土地利用）への変ぼうをみせる。工場や埋め立て地にはさまれ、ところどころに水田やビニールハウスが肩をすぼめて点在。国道沿いの農家が立派になった。

### 素顔の十年「元本通り」

「——変わっていませんね。変わったのは私の頭のしらががふえたくらい」と苦笑するのは、元本通り黒川市で雑貨店を開くおかみさん。この素顔のままの十年の旧国道筋も、湯田に近い今井、矢原住宅、上湯田一帯はマイホームの建ち並ぶ第三の顔々というところか。

同じ都市化が進んでも、国道筋の大歳地区は椹野川を隔てた平川地区とは違い、意織拡散の無核地区々の印象といえようか——。



### 市内局番四局が誕生

七月下旬から新しく電話を架設されるかたの市内局番は四一××××となります。これは現在の局内設備がいっぱいとなったため新たに五千五百の設備を増設し、ご利用いただくことになったもので、大内、仁保、宮野地区を除く市内が対象となります。

### 電話帳を差し上げます

昭和四十七年西部地方版五十音別電話帳が、七月一日に発行されます。ご希望のかたには山口電報電話局加入課（窓口）で差し上げます。無料です。

- ▽会期 七月八日～八月六日
- ▽会場 山口博物館
- ▽主催 国立科学博物館、山口県立山口博物館、朝日新聞社
- ▽会場整理料 一般二百円、大学・高校生百五十円、中・小学生百円（団体割引きもありま

### 日本列島展

▽内容 特別出品のマンモスの骨とキバで作られた人類最古の家をはじめ、日本列島の発生前から現在にいたる移り変わりの姿を展示します。



# 山口市の中心地への期待

## 下水道の整備が急務

『九号国道に長く接し、あらゆる発展の要素を持っており、将来



わら屋根ものどかな、旧国道筋(黒川市で)

### ＜メモ＞

人口 5,554人  
世帯 1,721世帯  
地区面積 10.81 平方キロ  
河内うめ 河内、馬庭部落を中心に現在約10ヘクタールを栽培。ことしは4月上旬の季節外れの降雪にたたられ大不作。

『一本の木に一つか二つというのものもある』(大歳農協支所の話) 全体で約70キロの収穫しかなかったという。西日本一の梅団地、づくりの道はけわしい。

山口松下電器 従業員470人。小型電解コンデンサを生産。全国生産の47%を占めるといふ。従業員の約6割は市内から。昨年の夏から婦人のパート制も採用。ことし春から隔週5日制。『PCBはいっさい使わない』とのこと。

山口市の中心となる』近い将来近代的なオフィス街として発展し、その後には官公庁が進出する』

『といった地区民の声に代表されるように、交通の要衝——企業・商業業務——ベッドタウン化により山口市の中心地としての役割りを果たす——という声が高い。同時に旧国道筋で聞く『子どもたちが水遊びのできる川を取り戻せるだろうか。清く澄んで流れていた川がなつかしい』——の声に実感がある。『まず、下水道の整備を急がなければ』という多くの地区民の共通した声は、マイホームの建ち並ぶ今井、下湯田一帯での『農家とのトラブルが絶えない』——ことを示す。

## 故郷のない人が多くなった

『東京のビル街のようなもので夜は人のいない商業地域(国道筋のこと)』(安富俊雄大歳公民館長)と、湯田寄りの住宅団地の人たちは、大歳地区に顔を向けさせるのは、だんだんむずかしくなりそう。

『従来からの人より新しく住民になった人の方が多くなったが、あらゆる機会をとらえて地区住民の交流をはかっていくことがたいせつ』(四十六歳の公務員)——で、各部落の分館長が、重要な役割りを背負っている。

『故郷のない人が多くなりましてが……おたがいに住むところがふるさとで、わが町を愛する気持ち育ててゆかねばなりません。』(安富公民館長)

## 都市化がすすみ農業はむずかしくなってくる(周布町で)



## 下水道のはなし (4)

下水道事業は、建設はもちろん、施設の維持管理に多額の経費を要します。また、建設には長い期間がかかります。

下水道の建設費は市街の密集度など、いろいろな条件によって変わりますが、公共下水道整備区域内の人口密度を一人約百五十人とすると、一人当たりの建設費が管きよ(下水を送り込むための管)、ポンプ場について六万円、終末処理場に約二万円かかります。これら

既成の市街地の下水道工事には多くの経費がかかる

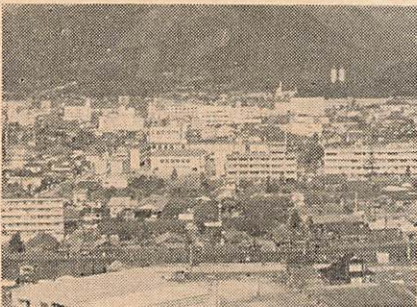
## 約60億円かかる大事業

の経費を合わせると一人当たり約一千二百万円というのが、全国的な平均です。山口市の場合、もし市街地に五百軒の整備区域をきめて、下水道事業を実施するとすると、事業費の総額は約六十億円という多額なものとなります。

公共下水道の施設には、公道内に埋設される本管とこれに付属する取り付け管と、取り付け管がいろいろありますが、まずに接続される宅地内の設備(排水設備)は、利用者個人の負担によって設置しなければなりません。

既成の市街地では道路の舗装をこわしたり、復旧したりしなければなりませんし、また地下埋設物の関係から『推進工法』や、『シールド工法』といった、特殊な工法をとらなければならず、費用も多くなるわけですね。

そこで、新たに開発される新しい市街地では、下水道を先行的に整備していくことが、たいせつになってきます。また、できるだけ広範囲を、財源のゆるす限り、短期間で整備することが要求されています。





## 無料レントゲン検診を 受けましょう

対象者 6歳以上のかた

この検診は、結核予防法により、市が年に一度行なうものです。必ず受けて自分の健康をたしかめましょう。つぎのとおりレントゲン車が巡回しますので、都合のよい場所で受けてください。

地区	月日(曜)	時 間	会 場
大 歳	7.17 (月)	9.00~9.40	今井上 山 県 種 苗 店
		10.00~11.00	今井下 公 会 堂
		11.10~12.00	周布町 事業団アパート
地 区	7.18 (火)	9.00~10.00	大 歳 出 張 所
		10.10~11.00	大 岩 富 平 仲 啓 宅
		11.10~12.00	大 岩 山 口 県 薬 業 KK 横
地 区	7.18 (火)	13.00~14.00	朝田 山 口 県 薬 業 KK 横
		14.10~15.10	和 田 公 民 館
		15.30~16.30	朝 田 原 田 正 龍 方

平 川 地 区	7.19 (水)	9.00~9.30	上 古 井 井 公 会 堂
		9.40~10.10	古 中 原 重 枝 恒 一 宅 横
		10.20~10.50	古 河 村 輝 食 堂
平 川 地 区	7.20 (木)	11.00~11.20	上 古 井 井 公 会 堂
		11.30~12.00	上 古 井 井 公 会 堂
		13.30~14.00	上 古 井 井 公 会 堂
平 川 地 区	7.21 (金)	14.10~14.40	上 古 井 井 公 会 堂
		14.50~15.20	上 古 井 井 公 会 堂
		15.30~16.00	上 古 井 井 公 会 堂

## ツベルクリン反応とBCG接種

生後6カ月以上30歳未満のかた、無料。

### 日 程 表

地区	ツ反 月日	BCG 月日	時 間	会 場
湯 田	7.10	7.12	13.30~15.00	井上公園何遠亭
鑄 銭 司	7.11	7.13	13.30~15.00	鑄 銭 司 公 民 館
佐 山	〃	〃	13.30~15.30	佐 山 公 民 館
大 歳	〃	〃	13.00~14.00	大 歳 出 張 所
吉 敷	7.12	7.14	13.00~15.00	吉 敷 出 張 所
平 川	〃	〃	13.00~15.00	平 川 出 張 所
大 内	〃	〃	13.30~15.00	大 内 出 張 所
名 田 島	〃	〃	13.00~15.00	名 田 島 公 民 館
嘉 川	7.17	7.19	13.30~15.30	嘉 川 公 民 館
二 島	7.18	7.20	13.30~14.30	二 島 公 民 館
仁 保	7.19	7.21	13.30~15.00	仁 保 出 張 所
宮 野	〃	〃	13.00~15.00	宮 野 出 張 所
小 鱈	7.26	7.28	14.00~15.30	小 鱈 公 民 館



### 目は見えなくても...

6月18日、山口ライオンズクラブが、市内の目の不自由なかた50人を招いて、とももしびへのつどいを開いた。健康診断のあとポーリングを楽しんだ。

## 山口女子短大 夏期開放講座

▽開設期間 七月十一日か  
の八月一日までの火・金  
曜日に  
に聴講料五百円(全講座  
分)を添えて女子短大へ  
直接申し込む。  
▽開設場所 山口信用金庫  
本店三階(道場前第一)  
▽募集人員 約八十人。郵  
送で申し込む場合は、桜  
丘三丁目二番一号山口女  
子短期大学学生部あてに  
申し込みください。

7月の休日当番医	日	外 科 系			内 科 系		
		病 院 名	電 話	住 所	病 院 名	電 話	住 所
2		済生会山口病院	2-2430	緑 町	安 保 医 院	2-7681	後 河 原
9		山口赤十字病院	2-0680	八 幡 馬 場	池 田 内 科	2-1049	大 手 町
16		佐々木外科	2-2537	泉 都 町	岡 山 医 院	2-0214	湯 田 温 泉 三
23		吉永外科	2-3263	旭 通 り 1 丁 目	大 田 医 院	2-1643	下 壜 小 路 一
30		鴻城病院	2-0166	後 河 原	川 崎 内 科	2-0745	中 央

診療時間午前8時30分から17時30分まで

保険証をお忘れなく。