

さわやかな 夏の思い出

球技大会は夏休みの子どもたちの最大の行事。塩っぱい汗をなめ、真黒になってボールを追っかける——負ければちょっとびりくやしいが、かけがえのないさわやかな思い出。真夏の太陽の下、子どもたちは、一球一球たくましくなってゆく。（7月30日大殿小で）

山 口 市 民 憲 章

1. 自然をたいせつにし、美しい環境を守りましょう
1. スポーツに親しみ、健康なからだをつくりましょう
1. 互いに助け合い、生活を豊かにしましょう
1. きまりを尊び、良い風習を育てましょう
1. 郷土を知り、文化財の愛護につとめましょう

第2次住宅建設 5カ年計画

一世帯一住宅、一人一室を

五十年を目標
市では昭和四十三
年に第一次住宅建設
五カ年計画(四十三

市では、このほど「第二
次住宅建設五カ年計画」を
たてました。昭和五十年ま
でに六千戸を建て、一世帯
一住宅、一人一室をはかる
う」というものです。
また、消費生活モニター
など二百八十二人を対象に
行なった「住生活」について
のアンケートにより、ます
と、居住環境としては「だ
いたい満足」と満足が
合せて六五割に達し、人
が住む町としての山口市
の一面を物語っています。

計画では、昭和五十年までの
住宅建設必要戸数を六千戸とし、
毎年平均千二百戸の建設を計画し
ています。最近の人口の都市集中
の傾向や、世帯分離、核家族化
などで、住宅需要は年々高まる傾
向にあるだけに、昭和五十年まで



に「一世帯一住宅、一人一室」の実

現には、とくに民間の自力建設に
大きな期待が寄せられています。
マイホームづくりを
すすめる
この六千戸のうち公営住宅五百
一戸、公的資金による住宅一千四
百九十四戸に対し、三分の二を占
める四千五百戸を民間の自力建設に
期待しています。
それだけに、民間の建設に対す
る融資ワクの確保や拡大などの資
金の援助や、マイホームづくりの
相談等を積極的にすすめることも
に、給排水や交通施設等の整備な
どにつとめ、よい条件の居住環境
づくりをすすめてゆくことにして
います。写真は宮野の市営住宅

農林行政を強化 機構の改正と人事異動

八月一日から市の機構を一部改
め、農林水産課を農務課と、林務
水産課にわけ、農業振興、治山、
水産行政を強化してゆくことにな
りました。
また、同日付けで次の人事異動
を発令しました。

- △課長級▽
▽経済部農務課長萩野幸次郎▽同
林務水産課長田中舜治▽建設部都
市計画課長山本一夫
△課長補佐級▽

■印鑑の登録切り替えは
九月三十日まで
印鑑の登録切り替えはすま
したか。印鑑条例の改正に
より、昨年十月一日からことし
の九月三十日まで、一年間の猶
予期間を設け、印鑑の登録切り
替え(本庁のみ)を行なってい
ます。まだのかたは、早目に登
録されている印鑑持参のうえ切
り替えをすませ、手帳の交付を
受けてください。九月三十日を
過ぎると手帳がないかたの登録
は無効となります。
■第十回事業所統計調査を九
月一日現在で行ないますのでご
協力ください。

- ▽経済部農務課長補佐兼構造改善
係長事務取扱田中隆▽同と畜場係
長本多秋男▽同林務水産課長補佐
有吉義彦▽同耕地課長補佐三輪莞
△係長級▽
▽総務部庶務課庶務係長山根康夫
▽同広報課広報係長柏村敏彦▽財
政部課税課固定資産税第一係長杉
山勇次▽同市民税係長田代清人▽
環境衛生部清掃課管理係長藤田健
介▽経済部農務課振興係長向原鉄
夫▽同農産係長開地利満▽同畜産
経営係長岩本勝人▽同林務水産課
管理係長岡宏光▽同林務係長森近
俊水▽同水産係長福永信義▽同耕
地課技術係長中川勲

良い環境、安 い家賃

アンケートにより、ま
一世帯の家族数の平均は、
四・二人、部屋数の平均六
部屋。現在の住宅について
広さでは四八・二割が、設
備では三二・四割が「だ
いたい満足」しており、環境
では「だいたい満足」と、
「非常に満足」を合わせる

と六五割になります。
また、持ち家が七五・九
割、借家が二一・七割。旧
市内では借家のうち官舎が
二四・五割。
家賃は、一カ月の家賃
(地代等を含む)が五千円
以下が七二・六割を占めま
す。それだけに、安いと

家を新築したい」というの
が二五割。「いまのところ
何も考えていない」という
のが四二・七割。
建築資金の「見通しのつ
いている人」が四二割。
「ついていない人」五六・
四割。なお「持ち家主義」
に賛成六二・八割。

受診率が高いが

市では三歳児の健康診断に力を入れていきます。ことしも九月から各地区ごとに実施しますので、該当の幼児は受診してください。

昨年の受診状況を見ますと、該当三歳児一千四百二十二人のうち一千三百八十四人が受診、九七・

3歳児

このすばらしきもの



三割という高い受診率を示し、おかあさんの関心の高さを示しています。検診で目立つことはむし歯の多いこと。一千二十三人がむし歯を持ち、むし歯の総数五千五百十七本。処置してあるものはわずかに三百九十二本。幼児のむし歯に関しては放置されているのが実情です。『どうせは変わるのだから』と放って

9月から3歳児検診

〽三つ児の魂百まで、は昔もいまも変わらない真実——楠木保育園で

おくのは大まかがい。健全な乳歯こそ、立派な永久歯の土台です。『むし歯』は一例で「お

かあさんの〽関心の高さ〽と現実の育児の知恵、あり方には、ずいぶん開きがあるようです——』というのは保健婦さんの感想。

信念と自信を

〽三つ子の魂百まで〽は昔もいまも変わらない真実。三歳児は乳幼児期を通じてもっとも心身の発達がいちじるしく、一個人の人格が形成されるときです。それだけに母親の影響もいちばん受けるのですが、働く主婦がふえ、親子の接触が少なかったり〽核家族化〽で、お年寄りの〽生きた知恵〽が得られなかったり——が、関心の高さと現実の開きの一因とみられています。三歳児に限らず、百割近い受診率にあらわれている関心を、毎日のわが子との接触の中で自分なりの信念と自信を持ってあたってはほしい——と保健婦さんたちは願っています。

〽九月上旬の検診〽▽六日・二島地区・午後一時—二時三十分・公民館▽七日・大内地区・同▽八日・鑄銭司地区・同。

山口県知事選挙

八月二十七日(日)

みんな投票に参加しましょう
投票時間は午前七時から午後六時まで

青い海よ こんにちは

八月は「瀬戸内海漁場環境保全月間」です。クピチクピチした瀬戸内のさかなを食べたい——〽というみんなの願い。青い海をとりますために、おたがいに心がけましょう。

うれしくって、つい



まちかどで

所ならどこまでも——この自転車、実はウルトラ級の動く赤信号です。なにせ通れるので、どこでもええ——のですから、道路はもちろん、駐車場などちよつとの広場は格好の練習場です。まだ操作は不安定でも乗る楽しさは人一倍の子どもで

やつと、乗れだした自転車。水遊びや、テレビマンガより自転車のことが頭から離れない。暑さも平気、顔を紅潮させ自転車を通れる。夏休みにしてやりましょう。

八・九月— 高潮に気を つけよう

悪夢——
昭和十七年八月二十七日

七月十一日の大災害は集中豪雨によるものでしたが、八・九月は台風シーズン。恐ろしいのが高潮です。昭和十七年八月二十七日、県下を襲った台風で沿岸地方が高潮にさらわれ、空

台風がくるよ

恐ろしいのは、満潮時に台風がくることです。山口測候所によると、八月に例をとれば、いちばん潮位が高くなるのは二十五日の四時十四分(午後九時三十六分)、二十六日の四時十五分(同十時八分)——(防府港)。

自然をたいせつにし、美しい環境を守りましょう



山口測候所 長の田辺剛さん

山河ありー
「三十年ぶりにふるさとに帰りホッとした気分。町並みや人は変わっても、変わらない緑の山河があるからでしょう」

山河ーやさしく、なつかしいひびきをもったことばです。

新しく山口に住み、そして山口を去る人は、口をそろえて「こんなおいしい空気と、緑に包まれて生活する山口の人はしあわせですね」と、山口の自然環境を讃え、そして「この自然をたいせつにし

なければ」と付け加えることを忘れません。

『川』とは何か
「いまは川はきたないものときめてかかっている。子どもとときから川にはいらぬ(はいれない)から平気でゴミを捨てる」ーと嘆く吉敷公民館長の伊藤さん。川はその生命を失ってしまったのでしようか。

外来者が讃えるほどにすばらしいとはいえないようです。ふるさとの山河、をいつまでも美しいものにするためには、おたがいに努力してこれを守ることがたいせつです。

スイカの皮が燃えなくてー

ただいま、ごみの収集に悪戦苦闘中です。文字通り汗まみれ、ごみまぶれです。とくに次の点にご協力ください。

▽町内のガレキ収集や、個人で木戸山の不燃物捨て場に持ち込まれるガレキの中に、木くずやビニール類などの可燃物がたくさん混入しています。このままではガレキ捨て場が使用不能となりそうです。ご協力ください。

▽スイカの皮などの燃えの悪い台所のごみが多く、焼却場の燃率が低下しています。せめてビニール袋の水をよく切ってください。

バドミントンを楽しみませんか

パドミントン教室を開きます。初心者、親子づれ大歓迎です。(小学校五年生以上)

▽開催日時 八月三十日(水) 九月七日(木)、十四日(木) 二十一日(木)、二十八日(木) 十月六日(金) 午後五時三十分ー八時三十分。

▽会場 中国町 県体育館
▽参加料 シヤトルコック代百円。八月二十六日までに市教育委員会体育課(中市町一六)にお申し込みください。

スポーツに親しみ、健康なからだをつくりましょう

暑さに負けず

神社の境内 や民家の庭先

から、軽やかにラジオ体操の音楽が聞こえてくる夏の朝。子どもたちがオイチニ(おとなが少ないのでちよっぴり淋しい)。夏の朝はラジオ体操で始まり、炎暑の下で球技大会の練習に汗を流す。おとなもソフトやバレーボールの大会が各地区で行なわれています。市



プールで水しぶきを上げる児童

暮らしの中に市民憲章を生かそう

市民憲章が制定されて一年になります。美しい環境の中で、健康なからだ、豊かなところをもって生きてゆくことのしあわせを、市民憲章はうたっています。市民憲章のこのところを毎日の生活の中に生かしてゆきましょう。

互いに助け合い、生活を豊かにしましょう

隣人を愛す

助け合う気
持ち、心と心

のふれあいの中に、こころ豊かな生活がある——ということだ。

部落の世話も、PTAや子ども会の世話も、施設の慰問も、ひとり暮らしのお年よりに声をかけることも、みんな広い意味のク奉仕活動でありク助け合いのあらわれです。

昨年春山口に転入した坂本良充さん(山口食糧事務所勤務)——

「山口は公害もク人間公害もななく、ほのぼのとした隣人愛がある。しあわせというものは、人の



きまりを尊び、良い風習を育て

ましよう

死が招く

七月末までに、山口市内の交通事故でなくなった人が十一人。被害者か加害者のどちらかが交通法規を守らなかったためです。きまりを守らないと死が隣合わせ——の交通戦争時代。

この春、山口駅長になった松岡虎雄さん——「ホームに花をいっぱい植えたりして、駅通り町内の人々が、山口駅を可愛がってください。クよい風習クの一つではないでしょうか。線路を渡るというよ

うなことな

く、駅でのき

まりもよく守

られていま

す」

山口時間ク

山口時間ク

——「こちら

にきてク山口時間クというものが

あるのを知りました。遅れてきた

ことを恥じなければ。ク時間内に



ことがへたです——矢原住宅の主婦Aさん。よい風習を育ててゆくためにはク悪い風習クから改めなければ——。

きずな、隣人(広く社会)との心の交流の中にあります。坂本さんはク住むところがふるさとクとすんで町内の役員も引き受けています。

老後と生きがい

「手話友の会」「点訳つ

くしの会」や、市の開設している「水曜学級」から生まれた、いくつかのボランティア活動(奉仕活動)グループがあります。

最近の傾向として、お年よりが生きがいの一つとして、奉仕活動に強い関心を持っていることです。「自分たちが社会に役立つことをしたい」という気持ちです。写真右は婦人会員のオシメつくりの奉仕。左は土手に捨てられたゴミ



由緒ある大内文化の古都山口は、たくさんのお名所、旧跡があります。しかし、身近にあるものには、案外関心も示さず、また知らないものです。それは文化財に限らず「郷土」そのものについても。広い市域を持つ山口市だけに、仁保地区の人は、二島地区のことは、防府市のことより知らない——というよう

知って、愛す

平川地区の郷土めぐ

郷土を知り、文化財の愛護につとめましょう

郷土を見直す

「最近、市民のかたで市内の名所や旧跡を訪れる人が多くいろいろと問い合わせも多い」と市教育委員会社会教育課では喜んで

りには地についたものですし、市内の中学校の中にも、修学旅行代わり市内めぐりを行なって、生徒たちに喜ばれている学校があります。生徒たちは郷土山口をク実感として味わい、新しい発見に喜んで

郷土を愛する気持ちも、まず、郷土の姿をよく知ることから生まれてくるものです。写真は郷土を学ぶ青年文化財教室のみなさん。

9月3日(日)

は市民体育大会

恒例の市民体育大会が、ことしも九月三日(日)に県陸上競技場を中心に開催されます。競技種目は陸上競技、卓球、ソフトボール、バレーボールが、地域対抗(八地区)の予選会が行なわれてい

ます。たくさん市民の参加をお願いします。

池と企業と遺跡の村づくり



移りゆく御土
とまちづくり

【9】

上代において、わが国最初の銭貨「和同開珎」がつくられたという。お金のふるさと。鑄銭司地区。長沢の池と、鑄銭所遺跡と、積水ハウスの工場進出とを足がかりとして村づくりがすすむ。

池は良心の バロメーター

「——池（長沢の池のこと）がきれいになったでしょう。池の近くに住むAさんは、いかにもうれしそうであった。

池は、満々と水をたたえていた。「豪雨で水量がふえ、きれいになっただけではない」——とAさんはいう。周辺の施設が汚水の浄化に配慮し、また、カーテル等の々思わしくない。施設の建設を「地区民の良識と池への愛情」で

くい止めたことによる——というものだ。くいかかわしいものに土地を売らない。というの、いまでは地区民の不文律である。

二年前、池は悪臭を放ちカーテルがどんどんふえそいうな気配のとき「鑄銭司——いや南部の風光を代表する顔（池）はあばただら

で死んでしまおう——と心配されたものである。

いま——池は生き返った。とまではいなくても「きれいな水のもつ意味」と、人間の「良心」のバロメーターとして、青い水をたたえ初秋の太陽に映える。

くむなしさからの解放

「長沢の池」を、鑄銭司のこのころの象徴とするなら、積水ハウスの進出は、地区民のほぼ「百群の願望」（地区民Kさん）の現といえよう。やはり二年前、地区の将来の展望は長沢の池を拠点とする「健全なレクリエーション地域」と、南原団地を中心とした「住宅団地の造成」であった。現在では、地域の関心も「ベッドタウンから住宅産業」へ。変身。これで、少しは若者の流出が防げ、マイクローパスにゆられて徳山まで働きに出るくむなしさから解放されるのではないかと、現実的な期待を寄せる。



鑄銭所遺跡と隣合わせの、積水ハウス建設予定地。来年6月には操業開始の予定。



テレビ・「こちら市役所」

林豊氏と市民会館企画係長・村中庸甫氏にうかがいます。

- ▽山口文化協会副会長・若
- ▽テレビ山口（TYS）38
- ・49ch）八月三十一日午
- 前7・10（再11・30）

文化活動推進の両輪

山口文化協会と市民会館

市民待望の市民会館が開館してから一年たちました。この機会に、山口の文化活動を進める両輪となつて、山口文化協会と市民会館の役割などを考えてみたいと思います。

市民会館開館一周年記念

- ▽日時 九月十三日
- （水）午後六時三十分開演
- ▽場所 市民会館大ホール
- ▽入場料 S 一千二百円、A 一千円、B 八百円、C 五百円。
- ▽演奏曲目 モーツァルト／ピアノソナタ・イ長調K三三一（トルコマーチ）。
- シューベルト／四つの即興曲・作品九〇
- ほか
- ▽前売券は市内の楽器店、市民会館で
- ▽主催 市教育委員会



盆を過ぎると山口ぶどうの収穫は最盛期に入る

変化に活を求め

遺跡保存と企業の進出

長沢の池と鑄銭所遺跡は、お金のふるさとにふさわしい「静」の部分。積水ハウスは山陽新幹線さらに山陽自動車道は「動」の部分として、活気とともに「人情」が厚いが保守的で消極的で、ことなかれ主義（アンケート「わたしにとつての地域社会とは何か」の地区民気質）——四十五年十月号市政月報——という地区体質をも変えてゆくであろう。

遺跡は指定地域（約三万六千方畝）が確定し、もうすぐ三十センチの土盛り作業にはいる。「教育的植物公園にしたらい」「遺跡と公民館、郷土館、運動広場、植物公園もある総合的な南部の文化センター的なものはどうか」といった遺跡指定地域活用のアイ

—メモ—

人口・3,024人
世帯・695世帯
地区面積・20.41平方キロメートル
産物・米のほか、ぶ

どう、酪農、花き、養鶏、こい、ぶどうは『山口ぶどう』として年々声価を高めている。現在7畝を栽培、去年は不作だったが、ことはまずまずのどき。

積水ハウス・（本社大阪市北区玉江町。資本金14億5千万円）12月には工場建設に着手、48年6月に操業開始の予定。当初3万平方メートルの工場を建設、従業員180人で、月産300戸を生産。将来は工場も拡張し、従業員450人、月産1,200戸を生産の計画。

騒音の中の公民館大型トラックが引っ切りなしに通る国道2号線に面しており「少し北側に引っ込みたい」というのが地区の意向。

また、地区の新たな課題の一つとして、山陽新幹線が開通すると北の角田、西之浴、畑、和西とい

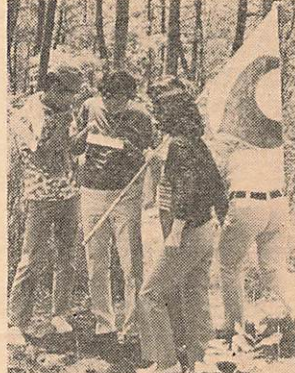
主婦の「家長学」

つた、鑄銭司のクヤさしい背中が部分が分断されることである。「取り残されるようで不安だ。何か特産でも考えなければ。騒音で乳牛の乳の出が悪くなるのでは」と地区民の表情はさえない。

「現在では主婦が、地域活動の面でも「主役」になっていきますから「家長学」「村長学」という次元で学習してゆく必要があるのでは」と公民館長の西村祥三さんははり切っている。

ディアはいろいろあるが、広大な面積を市が管理していかなければならぬだけに、目下慎重に検討中というところである。

この遺跡指定地区に隣接する地は夏草がおい茂っているが、来年夏には積水ハウスが操業する。



長沢の池のほとりは、青少年の健全なレクリエーションに最適な地

種痘・ジフテリア・百日ぜき・破傷風の予防注射

<該当者>

日 程 表

- ▷種痘
 - 1期 生後6カ月～24カ月の乳幼児
 - 2期 昭和48年度小学校入学予定者
- ▷ジフテリア・百日ぜき・破傷風
 - 1期 生後3カ月から6カ月の乳児
 - 2期 1期接種後12カ月～18カ月の幼児
- ▷ジフテリア3期
 - 昭和48年度小学校入学予定者
- ▷料金 無料
- ▷あらかじめ母子健康手帳に添付の間診票に記入してきてください。

区分	種 痘		ジフテリア・百日ぜき・破傷風予防注射			時 間
	場 所	接 種	検 査	1回目	2回目	
市 議 会 議 場 湯 田 何 遠 亭 大 殿 小 学 校 仁 保 出 張 所	月 9. 19	月 9. 26	月 9. 5	月 10. 3	月 10. 24	13.30～15.00
	日 9. 20	日 9. 27	日 9. 6	日 10. 4	日 10. 25	
小 学 校	月 9. 21	月 9. 28	月 9. 7	月 10. 5	月 10. 26	14.50～16.00
	日 9. 1	日 9. 8	日 9. 18	日 10. 9	日 10. 30	
大 内 野 宮 吉 敷 川 平 大 歳	月 9. 4	月 9. 11	月 10. 3	月 10. 24	月 11. 14	14.00～15.00
	日 9. 5	日 9. 12	日 9. 19	日 10. 11	日 10. 31	
陶 公 民 館 鑄 銭 司 島 一 島 川 佐 山	月 9. 6	月 9. 12	月 9. 19	月 10. 10	月 10. 31	13.30～15.00
	日 9. 7	日 9. 8	日 9. 18	日 10. 9	日 10. 31	
大 野 宮 吉 敷 川 平 大 歳	月 9. 1	月 9. 8	月 9. 21	月 10. 12	月 11. 2	13.00～15.00
	日 9. 1	日 9. 8	日 9. 19	日 10. 11	日 10. 31	
陶 公 民 館 鑄 銭 司 島 一 島 川 佐 山	月 9. 5	月 9. 11	月 9. 19	月 10. 9	月 10. 31	13.30～14.30
	日 9. 12	日 9. 19	日 9. 5	日 9. 26	日 10. 24	
大 野 宮 吉 敷 川 平 大 歳	月 9. 5	月 9. 12	月 9. 19	月 10. 11	月 10. 31	13.00～14.00
	日 9. 7	日 9. 13	日 9. 20	日 10. 11	日 11. 1	
大 野 宮 吉 敷 川 平 大 歳	月 9. 13	月 9. 20	月 8. 30	月 9. 27	月 10. 18	13.30～15.30
	日 9. 14	日 9. 21	日 8. 31	日 9. 29	日 10. 19	

瀬戸内海を守ろう

論文・写真・シンボルマークを募集

かけがえない郷土の海，瀬戸内海を守ろう——瀬戸内海環境保全知事，市長会議で，論文，写真シンボルマークを募集しています

＜募集要領＞

▷論文 瀬戸内海の環境保全対策をテーマとしたもので400字詰め原稿用紙20枚程度。

▷写真 瀬戸内海の環境保全に関係あるもの。白黒，カラー自由，4つ切りを標準とする。

▷シンボルマーク 瀬戸内海の環境を保全する意思，またはその運動を表わしたものを。官製ハガキ，またはハガキ大用紙に3色以内。

▷締め切り 昭和47年9月15日(当日消印有効)

▷送り先 県庁衛生部公害局公害対策課瀬戸内海作品係

▷その他 未発表のものに限る。入選作に知事賞

▽受験申し込み書の請求そのの
▽試験職種 九月二十二日まで
▽試験職種 〃中級 〃行政・土木・保母・栄養士。〃初級 〃事務・林業・土木・農業土木・建築・機械・電気・交通巡視員
▽受験資格 〃中級 〃昭和二十年四月二日～二十八年四月一日までに生まれたもの。〃初級 〃昭和二十四年四月二日～三十年四月一日までに生まれたもの。
交通巡視員は二十二年四月二日～三十年四月一日までに生まれたもの。



森田君ミュンヘンへ

山口剣道スポーツ少年団リーダー森田康夫君(山口高3年)が8月31日からミュンヘンで開かれる西ドイツスポーツ少年団との交歓会の日本代表の一員に選ばれました。

山口県職員採用中・初級試験
▽受け付け 九月二十二日まで
▽試験職種 〃中級 〃行政・土木・保母・栄養士。〃初級 〃事務・林業・土木・農業土木・建築・機械・電気・交通巡視員
▽受験資格 〃中級 〃昭和二十年四月二日～二十八年四月一日までに生まれたもの。〃初級 〃昭和二十四年四月二日～三十年四月一日までに生まれたもの。

他詳しいことは、山口市大手町六丁五山口県人事委員会事務局へお問い合わせください
講演会
▽九月二日(土)午後一時～三時 〃会場 山口信用金庫四階ホール
〃演題 現代文化における中庸思想の意義
〃講師 山口女子短大校長 田中晃氏

西日本素人義太夫競演大会
〃八月十九日(土)午前九時から追悼会
〃十日(日) 十日(日) 十日(日) 十日(日) 十日(日) 十日(日)
〃山口桜會館 (旭通り一丁目) 入場無料

無料レントゲン検診						
地区	月日(曜)	時 間	会 場	場		
嘉 川 地 区	8.21 (月)	9.20~9.40	千見折公堂 免地地英会 赤坂公英宅	嘉川前堂 川本郷林會 宮の原正宅 宮の原嘉正宅 原嘉川早切	前所裏前 日居店宅 所裏前 所裏前	
		9.00~9.30	相原漁協 高見浅原一 高見浅原一	嘉川前堂 川本郷林會 宮の原正宅 宮の原嘉正宅 原嘉川早切	前所裏前 日居店宅 所裏前 所裏前	
		8.22 (火)	9.00~10.00	相原漁協 高見浅原一 高見浅原一	嘉川前堂 川本郷林會 宮の原正宅 宮の原嘉正宅 原嘉川早切	前所裏前 日居店宅 所裏前 所裏前
		10.10~11.00	相原漁協 高見浅原一 高見浅原一	嘉川前堂 川本郷林會 宮の原正宅 宮の原嘉正宅 原嘉川早切	前所裏前 日居店宅 所裏前 所裏前	
		11.20~11.50	相原漁協 高見浅原一 高見浅原一	嘉川前堂 川本郷林會 宮の原正宅 宮の原嘉正宅 原嘉川早切	前所裏前 日居店宅 所裏前 所裏前	
		13.20~13.40	相原漁協 高見浅原一 高見浅原一	嘉川前堂 川本郷林會 宮の原正宅 宮の原嘉正宅 原嘉川早切	前所裏前 日居店宅 所裏前 所裏前	
		14.00~14.30	相原漁協 高見浅原一 高見浅原一	嘉川前堂 川本郷林會 宮の原正宅 宮の原嘉正宅 原嘉川早切	前所裏前 日居店宅 所裏前 所裏前	
		15.30~16.00	相原漁協 高見浅原一 高見浅原一	嘉川前堂 川本郷林會 宮の原正宅 宮の原嘉正宅 原嘉川早切	前所裏前 日居店宅 所裏前 所裏前	
	8.23 (水)	9.30~10.00	相原漁協 高見浅原一 高見浅原一	嘉川前堂 川本郷林會 宮の原正宅 宮の原嘉正宅 原嘉川早切	前所裏前 日居店宅 所裏前 所裏前	
		10.20~11.00	相原漁協 高見浅原一 高見浅原一	嘉川前堂 川本郷林會 宮の原正宅 宮の原嘉正宅 原嘉川早切	前所裏前 日居店宅 所裏前 所裏前	
	8.24 (木)	9.00~10.00	相原漁協 高見浅原一 高見浅原一	嘉川前堂 川本郷林會 宮の原正宅 宮の原嘉正宅 原嘉川早切	前所裏前 日居店宅 所裏前 所裏前	
		10.10~11.00	相原漁協 高見浅原一 高見浅原一	嘉川前堂 川本郷林會 宮の原正宅 宮の原嘉正宅 原嘉川早切	前所裏前 日居店宅 所裏前 所裏前	
		11.10~12.00	相原漁協 高見浅原一 高見浅原一	嘉川前堂 川本郷林會 宮の原正宅 宮の原嘉正宅 原嘉川早切	前所裏前 日居店宅 所裏前 所裏前	
		13.30~14.30	相原漁協 高見浅原一 高見浅原一	嘉川前堂 川本郷林會 宮の原正宅 宮の原嘉正宅 原嘉川早切	前所裏前 日居店宅 所裏前 所裏前	
	8.25 (金)	9.00~10.00	相原漁協 高見浅原一 高見浅原一	嘉川前堂 川本郷林會 宮の原正宅 宮の原嘉正宅 原嘉川早切	前所裏前 日居店宅 所裏前 所裏前	
		10.10~11.00	相原漁協 高見浅原一 高見浅原一	嘉川前堂 川本郷林會 宮の原正宅 宮の原嘉正宅 原嘉川早切	前所裏前 日居店宅 所裏前 所裏前	
		11.10~12.00	相原漁協 高見浅原一 高見浅原一	嘉川前堂 川本郷林會 宮の原正宅 宮の原嘉正宅 原嘉川早切	前所裏前 日居店宅 所裏前 所裏前	
		13.30~14.30	相原漁協 高見浅原一 高見浅原一	嘉川前堂 川本郷林會 宮の原正宅 宮の原嘉正宅 原嘉川早切	前所裏前 日居店宅 所裏前 所裏前	
	陶 地 区	8.28 (月)	9.00~9.15	糸根松尾	陶地前堂	前所裏前
			9.20~10.00	糸根松尾	陶地前堂	前所裏前
10.10~11.00			糸根松尾	陶地前堂	前所裏前	
11.10~11.50			糸根松尾	陶地前堂	前所裏前	
13.30~14.20			糸根松尾	陶地前堂	前所裏前	
14.30~15.10			糸根松尾	陶地前堂	前所裏前	
15.20~16.00			糸根松尾	陶地前堂	前所裏前	
8.29 (火)			9.10~10.00	糸根松尾	陶地前堂	前所裏前
10.10~10.50		糸根松尾	陶地前堂	前所裏前		
11.00~11.40		糸根松尾	陶地前堂	前所裏前		
13.30~14.20		糸根松尾	陶地前堂	前所裏前		
14.40~15.10		糸根松尾	陶地前堂	前所裏前		
8.30 (水)		9.00~10.00	糸根松尾	陶地前堂	前所裏前	
		10.20~11.20	糸根松尾	陶地前堂	前所裏前	
		13.00~14.00	糸根松尾	陶地前堂	前所裏前	
		15.20~16.00	糸根松尾	陶地前堂	前所裏前	
8.31 (木)	9.00~10.00	糸根松尾	陶地前堂	前所裏前		
	10.20~11.30	糸根松尾	陶地前堂	前所裏前		
	13.00~13.50	糸根松尾	陶地前堂	前所裏前		
	14.40~15.20	糸根松尾	陶地前堂	前所裏前		
二島地区	9.4 (月)	9.30~10.40	二島	二島前堂	前所裏前	
		10.50~11.40	二島	二島前堂	前所裏前	
		13.10~14.10	二島	二島前堂	前所裏前	
		14.20~15.10	二島	二島前堂	前所裏前	
	9.5 (火)	9.30~10.30	二島	二島前堂	前所裏前	
		10.40~11.40	二島	二島前堂	前所裏前	
		13.10~14.10	二島	二島前堂	前所裏前	
		14.20~15.00	二島	二島前堂	前所裏前	