



## 青い海をと りもどそう

8月18日、嘉川相原、唐種部落の子ども会や漁協婦人部が海の大掃除をしました。最近、ポリ容器やビニール袋が多く、海底に沈むとアサリ貝やさかななどは死滅します。きれいな青い海を保つためにも、川や海にゴミを流さないようお互に心がけましょう。

— 7月31日現在 —

人口 103,300 世帯数 29,267

### 山口市民憲章

- 1. 自然をたいせつにし、美しい環境を守りましょう
- 1. スポーツに親しみ、健康なからだをつくりましょう
- 1. 互いに助け合い、生活を豊かにしましょう
- 1. きまりを尊び、良い風習を育てましょう
- 1. 郷土を知り、文化財の愛護につとめましょう



# 山づくりをすすめてみましょう

### 人手不足 荒れる山

山地崩壊二百七十  
五か所、林道決壊百  
二か所というのが、

七月豪雨による市内の『山』の直接的な被害で、被害額は約七億円。さらに、この山地崩壊により人命を失い、流出した土砂や岩石で田畑を埋め、河川がはんらんし多くの家屋が被害を受けました。



山が荒れ、村が荒れる。いま、農村の人手不足を求めての働きで、田が荒れる以上山が荒れている。7月豪雨あとの仁保一貫野。

〃治山治水〃といいますが、いま『山』は年々荒れています。山が豊かであれば水をたくわえ、洪水や干ばつになることも少なく、また空気を浄化し住みよい生活環境をつくる役割りを果たします。

### 森林組合がお手伝い

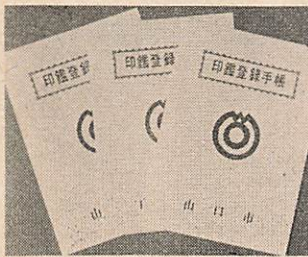
山が荒れる原因の一番は、農村に山に木を植え、山を管理してゆく人手が足りないからです。こうした〃林業の危機〃に手助けするために森林組合があります。森林組合は相談・指導等のほか、中刈り・つる切り・新植等の作業の請け負い、木材の販売受託事業、森林病虫害の防除作業等、『山』に関するあらゆる事業のお手伝いをしています。豊かな町づくりのために〃山づくり〃をすすめてみましょう。

「山が貧相になりましたね。いま、田んぼが荒れる以上に、山が荒れているんですよ。若いものは、三十年先のことを思っ

て先の見通しがくらいなど、悪い材料がそろってしまっただけです。よ」——一年、三百六十五日〃山

### 山が貧相になりましたね

山が貧相になってゆくのがさびしそうです。『伐採のあとの山は、七月の豪雨のときでも山くずれが多かったですよ。第一、昔はあんなに水がいっぱい出ませんでした。山に木が立っていない証拠です』——山づくりを力説する渡辺さんです。



### 印鑑登録手帳をお持ちですか

印鑑の登録切り替えは済みしたか。切り替えの期間は9月30日までですが、まだ、本庁に登録しているかたの半分しか切り替えが済んでおりません(出張所に登録のかたは切り替えの必要ありません)。9月30日を過ぎると、手帳のないかたの登録は無効となり、再登録しなければなりません。

## 九月は台風シーズン 七月豪雨の教訓を生かそう

たいせつです。なお、台風が山口県より西(朝鮮半島)を通過するときは風台風、東(広島県方面)を通過するときは雨台風といわれます。進路による備えもたいせつですが、一般的なこととして、次のような点に気をつけて災害を最少限にいとめてください。

- 台風がやって来たとき、避難するときの注意
- ・何よりも早く避難すること(も寄りの学校、公民館等)
- ・堤防や川の近くの人はとくに注意すること。避難は誘導者の指示に従うこと。とくに夜間の水防作業等では必ず見張りをおくこと。

屋根の上の人現れし野分かな  
九月は、二百十日、二百二十日と昔から台風季節です。

■台風が近づく前の準備  
・テレビ、ラジオの予報に十分注意する  
・停電に備えて懐中電灯、ローソク、トランジスタラジオ等を用意する  
・いざというときの避難場所を確認しておく、地すべり、山くずれよく注意すること。

七月の災害は集中豪雨による山くずれや浸水で大きな被害を受けましたが、台風は風と雨と高潮が重なるだけに十分な備えが



## 特別弔慰金等（戦没者遺族等）の請求は 9月30日までです

戦没者等の遺族に対する特別弔慰金、また、戦没者の父母、戦傷病者等の妻に対する特別給付金の請求権が、今年の9月30日でなくなり、また該当者は早く手続きしてください。

■弔慰金を受けた人が昭和40年3月31日までに死亡などにより、特別弔慰金を受けることができない場合、戦没者の遺族（父母、孫、祖父母、兄弟姉妹）のかたで次に該当するかたは早く請求してください。

- ▷戦没者の子がないこと。
- ▷昭和40年4月1日において遺族のだれもが公務扶助料、遺族年金、遺族給与金等受けていないこと。
- ▷戦没者と生計関係がないか、あったもので戦没者の死後遺族以外の者の養子となったもの。また戦没者の死亡後氏を改め婚姻したもの
- ▷改正前（昭和44年）の特別弔慰金を受ける権利者がいないこと。

■戦闘、その他の公務死の軍人、軍属、準軍属の父母および、これらの父母と同じ立場にある孫を失った祖父母。

- ▷昭和42年4月1日現在戦争公務による年金等を受け、または受ける権利をもっているもの。
- ▷戦没者の死亡時、子または孫があってもその者がすべて戦没者の父母等と氏を異にしていること。
- ▷戦没者の死亡後、昭和44年9月30日までに氏を同じにする子や孫が生じていないこと。

■傷病年金1款、2款、傷害年金2款、3款症の戦傷病者の妻。

- ▷昭和38年4月1日現在戦傷病者の妻であること。
- ▷昭和42年7月7日以後に負傷し、または疾病にかかった者の妻
- ▷昭和38年4月2日以降、44年10月1日までの間に日本国籍を失ったことがないこと。離婚により婚姻を解消していないこと。
- ▷禁固以上の刑に処せられ、昭和44年10月1日において、刑の執行を終えていること。

## → これ、不燃物 収集？

→ そうです。レッキとした不燃物収集です。

しかし、紙類、ぼろ切れ、ふとん、木片、ビニール類といった可燃物が半分以上混っていますね。それに、ごちゃごちゃと持ち



「不燃物収集」といっても半分以上は燃えるもの

出してあるようで……ひもをかけるとか、もうすこし積み込みの人の苦勞も考えてあげられないものでしょうか。

町内ごとに定期的にガレキやビン類などの不燃物収集が行なわれていますが、いずれも五十歩百歩、どういふことなのでしょうか——。市民のみならず、ご協力をおねがいします。

## ← 燃える不燃物？

このままでは不燃物捨て場（木戸山）に持って行けません。こうして、半分以上の可燃物をより分けて、炎天下、川原で燃すというわけです。「コレハタイヘンナコトダ」と、お思いになりませんか。



## お題は『子ども』 昭和四十八年歌会 始の詠進歌募集

昭和四十八年歌会始のお題は、『子ども』。詠進歌を募集しています。▽詠進歌は一人一首、未発表のものに限る▽半紙に毛筆で自書。半紙を横に二つ折りにして、右半面にお題と歌、左半面に氏名（本名、ふりがなつき）、生年月日、職業を書いてください▽詠進は九月一日から十月十一までに、100「東京都千代田区千代田一番一号宮内庁」へ、封筒に「詠進歌」と書いてください。

市では九月から義務教育前の幼児で、心身に障害を持つていて、通学に不安や悩みを持つておられる、おかあさんと子どものために「しらさぎ学級」を開設します。学級は十一月まで市福祉センターで、毎週月曜日午前十時から十二時三十分まで十三回開きます。

## しらさぎ学級を開設 通学に不安な母子の

す。昨年も開設し、学習や遊びを通じ、参加したおかあさんが「子ども、通学に希望が持てるようになった」と好評でした。市役所福祉事務所保護課か、市福祉センター内家庭児童相談室にお申し込みください。



お年よりのしあわせを考えよう



独居老人家庭訪問員の八木ツマさん(右)の訪問は、ひとり暮らしのお年よりのうれしいとき

9月は敬老の月

九月十五日から一週間は「老人福祉週間」です。日本人の平均寿命はまた伸び男七〇・一七歳、女七五・五八歳と先進諸国に仲間入り。寿命が伸びるといこうとはたいへんうれしいことですが、経済

的にも精神的にも恵まれないお年よりがたくさんいます。九月を「お年よりのしあわせを考える月」として、身近なところに暖い目を向けてください。

お年よりがふえる

山口市の老年人口(六十五歳以上)は八千九百八十七人(四月一日現在)で、これは市の総人口の八・九三割に当たります。お年よりの占める割合は全国平均より約二割近く多く、お年よりの多い山口市々といえます。年々お年よりの数はふえており、さらに、お年よりの福祉を高めてゆくことがたいせつになってきています。国や、県、あるいは市の、お年よりの福祉を高める制度・事業のうち、おもなものをとり上げてみます。

敬老金や医療費の助成

■敬老金の支給——八十歳以上のかたに三千円を支給します。九月十五日前後に民生委員さんを通じて

てお渡しします。

■医療費の特別助成事業——ことしの四月から八十五歳以上のかたについて、国民健康保険被保険者の、入院外自己負担分を助成しています。また、七十歳以上のかたについても所得制限はありますが公費助成をしています。

このほか、所得保障制度として国民年金の老齢年金、老齢福祉年金などがあります。

独居老人のお世話

独居老人がふえるなかで、この対策が重要な問題となつています。現在、市内の独居老人は三百九十八人。

また、寝たきり老人が七十三人います。こうした人のお世話をすするため、市に六人の家庭奉仕員をおき、定期的に訪問してお世話をしています。訪問健康診査や、特殊寝台貸与なども行なつています。急病などの場合に看病する介護人制度もあります。

十月から健康診査

健康である——ということが、お年よりのしあわせの第一条件です。お年よりの健康診査に力を入れており、今年も十月から各地区で実施します。医療費の公費助成制度などもありますから、まず診査を受けて、早期発見、早期治療に心がけてください。

福祉年金の証書をお返しします

福祉年金の定時届けによりお預りしました老齢・障害・母子の各福祉年金の証書をお返しします。提出しておられたかたは、保管証と印鑑を持参のうえ、市役所保険年金課、各出張所でお受け取りください。

無料法律相談

- ▽と き 九月十一日(月)
- ▽と ころ 中央公民館会議室
- ▽受け付け 十時~十五時 (先着四十人まで)
- ▽担当 者 山口地区弁護士会 弁護士二人
- ▽対象 者 山口市民
- 借地、借家、金銭貸借など何でも自由にご相談ください。

登記等無料相談

- ▽と き 九月九日(土) 十時~十五時
- ▽と ころ 市議会議場
- ▽対象 者 山口市民 無料

豪雨の被害を受けた勤労者に住宅・生活資金の融資が行なわれます。(限度額百二十万円)詳しいことは、労働金庫か県庁労政課へ。



### さかんな老人クラブの活動

最近では老人クラブ活動がさかんです。現在市内に百十のクラブがあり、会員は約六千人います。後の大敵である孤独を慰めるがあらわれの一面といえるところもありましようが、積極的に社会の役に立ちたい——という気持ちが強くなっています。

その一つとして、老人クラブ員による独居老人家庭訪問員制度が普及してきており、現在百二十人の訪問員がいます。おもに話し相手に訪問するもので、お年よりがお年よりの慰めるボランティア活動です。

### あたたかい一声を

「ク買物に行きますがご用はありませんか——」といったよう

### 老人福祉大会(9月15日)においでください

市の老人福祉大会が次のよう開かれます。『敬老の日』に当たってひろく老人福祉についての理解と関心を深めてゆこう——というものです。お年よりに限らず、一般市民のかたもご参加ください。

- ▷日時 9月15日、午前10時—12時
- ▷場所 市民会館大ホール
- ▷主催 山口市、山口市社会福祉協議会、山口市老人クラブ連合会
- ▷プログラム 8時30分から受け付け、物故者に目と、表彰、意見発表などを行ない、閉会后各地区老人クラブ員による演奏会を行ないます。また、大ホールロビーで老人クラブ員製作の、作品展示即売会を開きます。



に一声かけてあげることがいぢばんです」(家庭奉仕員の話)「いぢばんありがたい慰問は話し相手になつてくださること」(朝倉養護老人ホーム福寿園の話)——というように、独居老人に限らずお年よりに声をかけ、話し相手になつてあげましよう。

### 無料職業紹介所

### や愛のベルグを

写真上は、ある町内の老人クラブを中心とした親睦の会ですが、若い主婦や、一般の成人男子も参加すると、お年よりの喜ぶん喜ばれますし、また、お年よりの生きた知恵には、かけがえのないものがあります。

ある家庭奉仕員は「もっと、子どもとお年よりの接触を家庭や周囲のおとなが考えることが、子どもの教育上もたいせつではないでしようか」といっています。

からだは元気だし、まだ働きたいが適当な働く場所がない——というのが実情です。こうしたお年よりのために、十月から高齢者無料相談所を開設し、この主な仕事として高齢者無料職業紹介所を開設します。開設場所は福祉センター(堅小路)。六十五歳以上のお年よりに求職の登録をしてもらい、相談所で積極的に働く場所を開拓するとともに、職業安定所と連絡をとって、高齢者の再就職の道を確保してゆきます。

このほか、新しい施策として「老人の愛のベルグ」設置の準備をすすめています。独居老人の住居に愛のベルグを取り付け、急用のとき押してもらおうというもので、現在設置希望者を募つています。

### 花を愛して50年

### まちかどで



路の藤井信夫さん(66)。四季の花苗を出張所や学校の花壇に植え、おとずれの地区の人々の心をなごやかにしています。「私しゃあー、若いときから花が好きでね、出張所も学校も家のカワチと同じです。花がないとさびしい——」と

マリィゴールドやサルビアの花があざやかな色彩をほこる宮野出張所。この花苗の贈り主は上恋

早くも冬の花、葉ぼたんの苗作りに余念がない。花を愛し、花で地域を飾る藤井さんはしあわせそうです。

### こころの美容を

### 『家庭の日』美容院お休み

市内の美容院(組合加盟店)では、九月から『家庭の日』(第三日曜日)はお休みとし、翌日の月曜日を営業することにしました。

せっかくの『家庭の日』に主婦が家庭にいななくては、その意味も半減。ク顔づくりの方は一日延ばしてもらいましよう。——というわけです。

おたがい『家庭の日』を有意義なものにしましよう。



市民会館寄付金  
▽佐内正行氏(吉敷) 三千五百円

老人ホーム福祉  
團改築寄付金  
▽夏祭りちようちん踊り山口市役所チーム(代表梅地茂光氏) 参加謝礼金八千円▽磯部工業KKK(大内御堀代表取締役磯部善氏) 株式会社設立・事務所落成記念二十万円▽兼行恵雄氏(前町) 二回二万円

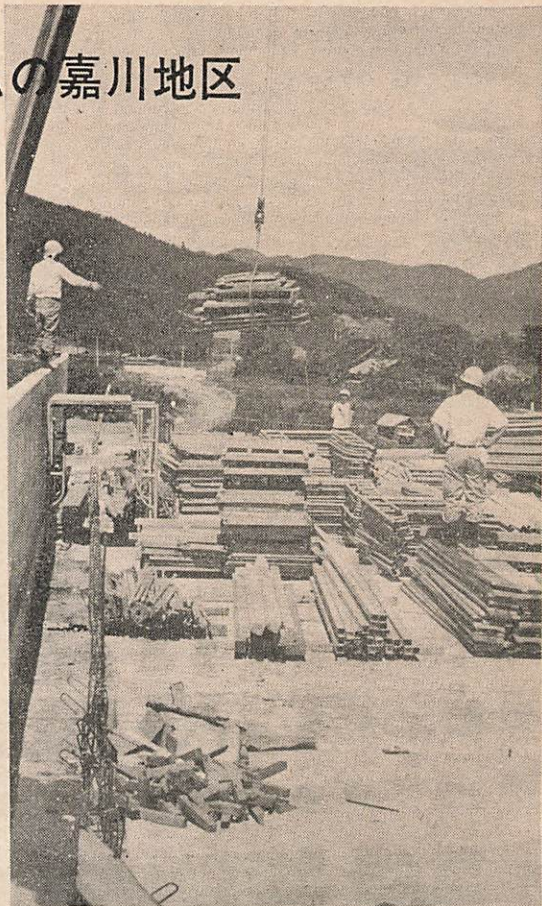
宮野地区混合注射日程変更(八月十五日掲載)二回目の十月十日を十一日に変更します。





# 「交通激戦地」の嘉川地区

## 運送ターミナルへ変ぼう



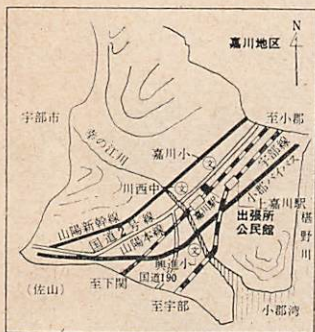
嘉川地区は交通の要衝として運送ターミナルの性格を日ごとに強めている。写真は急ピッチですすむ山陽新幹線建設工事

【10】

嘉川地区の中心を東西に走る国道二号線。小郡寄りの赤坂―福岡―帯は平日でもノロノロ運転となる車のラッシュ。小郡バイパスの完成が待たれるわけである。山陽新幹線の建設工事もすすみ、さらに宇部空港道路の建設も計画されている。嘉川地区は交通の要衝―運送ターミナルベッドタウンの方向に急激に変ぼうする―

### 人は裏通りへ

車に占領され、人の姿のない街道。大型トラックのごう音の中の奇妙なクク静けさ。をみせる嘉川地区の国道筋。一日二万三千台の車が通る（建設省山口国道維持出張所・七月十二日調べ）。大型の長距離トラックが多く、人も、自転車も裏通りに姿を消す。車にクク制圧された国道―。国道二号線と山陽本線をはさん



強い小郡町との結びつき  
小郡バイパスの建設で二号線の交通量は緩和されるだろうが「道や鉄道の谷間の中の騒音の吹きだまり」（地区民Yさん）といったマイナスの受けとめも決して少なくないだけに、変ぼうはしても開発とかが発展とかがいって表現は、地区民感情にそぐわないものがある。

地理的にも、経済的にも宇部市と小郡町との結びつきが強い。とくに小郡町とは山陽新幹線建設にともなう、運送ターミナルとしてますます結びつきが強まる。

で、新しく小郡バイパスと山陽新幹線の二本の太い帯が走るようになる。さらに新幹線に併行して宇部空港と山口を結ぶ道路が計画されており、嘉川地区は、交通網の整備の進む中で、運送ターミナル・ベッドタウンを中心に大きく変ぼうしようとしている。

### テレビ「こちら市役所」

八木ツマさん（大歳・勝井）はことし七十八歳ですが、元気そのもの。このたびが始まった老人訪問員として、ひとり暮らしのお年寄りをたずね、「愛の呼びかけ」をされている八木さんにかがいます。  
▽九月十四日、午前7・10と11・30の二回テレビ山口（T・Y・S、38・49CH）から放送。

お年寄りの友だち活動  
「愛の呼びかけ」

乳 児 検 診 (生後1カ月～1年1カ月の乳児)				3 歳 児 検 診			
地区	月日	時 間	場 所	地区	月日	時 間	場 所
大宮	9. 8	13.00～14.30	公民館	大宮	9. 13	13.00～14.30	保健所
陶	9. 12	13.30～15.00	〃	山保	9. 14	〃	公民館
小田	9. 14	9.30～11.00	〃	山保	9. 19	13.00～14.00	〃
小田	9. 18	13.30～15.00	〃	山保	9. 〃	〃	〃
小田	9. 19	13.00～14.30	〃	山保	9. 20	〃	〃
小田	9. 21	〃	〃	山保	9. 〃	〃	〃
小田	9. 22	13.30～15.00	〃	山保	9. 21	〃	〃





地区の将来、現在の悩みなどに話はずむ協力委員集会。8月17日公民館で

# 新しい「きずな」を求める

## 「公害座敷」を心配

盆過ぎの八月十七日。協力委員集会。三十四の部落数で、百習近

い出席率。しかも「男性」が多く、時間励行！。当然り前々と言えはそれまでだが——Aさんの言葉を借りれば「欠席して部落のみんなに迷惑をかけてはいかん。引き受けた以上、しゃんとやらなきゃあ——」

上、しゃんとやらなきゃあ——」

まったく、ごもつとも。

道路ができ、鉄道ができ、地区

## 地域社会を分断する「道」

はさらに分断される。それは「地域社会」そのものの分断を意味する。

## メモ

人口 6,904人  
世帯 1,752世帯  
地区面積 28.85平方キロ  
産物 米のほか、肥牛、酪農、養鶏、ノリ、しいたけ。

耕作面積はせまく、宇部の工場、山口市内や小郡町の官公庁、国鉄などに勤める人が多い。

だん様風 『だん様風、度量がある、コセコセしない、すなお、従順』——「南方型解放性気質」の地区民性という。

身を守る 『交通事故のきけんからおたがい身を守るため、つねに安全な通路と遊びを選び国道や鉄道の踏み切りなど危険な場所には、とくに気をつけるよう努力することを宣言します』——「交通激戦地」の嘉川地区の子ども会の「安全宣言」



巴福寿会のしいたけ栽培は、趣味と実益を兼ね、健康の増進に役立ち、学校給食に提供して子どもに喜ばれる——

近く充足する「嘉川の歴史をたずねる会」は、新しい「きずな」を求めてゆく試みともいえる。郷土の史跡や旧家をたずね、郷土芸能を継承し、先賢を語り、郷土を見つめる中から村づくりも考えてゆこうというものである。

公民館長の村田さんは「身近な地域社会のことを案外知らないものです。とくに、地域が大きな変化をうすときですし、この会を地域のみんなが、地域に目を向け、村づくりも考えてゆく足がかりにしたい」とはりきっている。

## 下水道の話 (6)

都市計画事業として施行される下水道事業のうち公共下水道事業はその受益者がはっきりしていますので、費用の一部を受益者に負担させることが、負担の公平の上からも、また、事業をすすめてゆく上からも適当なこととして受益者負担制度がとられているわけです。

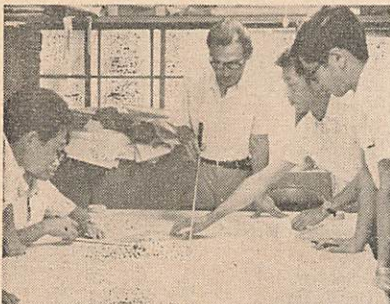
公共下水道の受益者は、その整備区域内の土地の所有者ですが、その土地は公共下水道のない土地に比べて、排水がよくなり、あるいは水洗便所の設置も可能となるなど環境条件がよくなります。

## 受益者負担金制度を採用

## 受益者負担と使用料

公共下水道の受益者は、その整備区域内の土地の所有者ですが、その土地は公共下水道のない土地に比べて、排水がよくなり、あるいは水洗便所の設置も可能となるなど環境条件がよくなります。

下水道使用料の対象となるのは汚水分に関する維持管理費と、汚水にかかわる建設費のうち、市民の負担すべきものを市が、一時立て替えた費用に見合うものが、下水道使用料の対象となるものです。



48年度本格的着工をめざして、建設計画づくりと取り組む下水道課の職員。計画では市街地に約500名、約60億円を要する大事業だけにたいへんな仕事です。

している都市では、負担金を徴収する反面、計画通り事業を実施することが義務づけられています。それだけに、これらの都市には国庫補助金や起債等の面で優先的な配慮がなされます。また、下水道の使用料は下水道法にもとづいて徴収されるものです。使用料を定める原則として、下水の量および水質その他、使用者の状況に応じて適当なものであること、能率的な管理のもとで適正な原価を超えないこと、定率、また定額をもって明確に定められていること、特定の使用者に対し不当な差別的な取り扱いをしないこと——などの点が示されています。





八月三日・四日の二日間、消費者教育の一環として消費生活モニター、生活学校生が県経済連山口工場、木の下製パンKK、コカ・コーラボトリングKK山口工場、明治乳業KK山口工場、山口オーノニットKKの五工場を見学しました。各工場で熱心な質問、要望、意見が出ました。工場側の答弁を含めて、おもな点をとり上げてみます。

——食パンの高級品と普通品のちがうところは。



**消費者コーナー**

相要調 やご課。 清、画そ。 意見、金。 の意、市ど。 物、こ、へ。 は、係。 買、談、望、整。

**質問や要望がたくさん 市内の工場を見学**

「小麦粉は全く同じものを使っているが、副材料、量に差がある。最近では濃厚な味のものが好まれるが食パン本来の味は、淡泊なものにあるのでは」（木の下製パンKK）

——加工乳が多いようだが、牛乳の保存期間は。

「学校向けは全部市乳、一般販売用はほとんど加工乳。保存は撰氏五度で七日十度で五日は大丈夫です。（明治乳業山口工場）

——コーラを常飲すると中毒になると聞いているが。

「カフェインがはいてるので習慣性はありませんが、きよくたんにたくさん飲まなければ問題ありません」（コカ・コーラ山口工場）

——デパート向けとスーパー向けでちがうのでは。

「生地は同じですが、縫いかけがあります」山口オーノニット工場。一般に消費者がデラックスなものにとびつく傾向が強く、消費者自身の自覚と、業者へ消費者の切実な欲求を反映させる必要を痛感しました。

「小麦粉は全く同じものを使っているが、副材料、量に差がある。最近では濃厚な味のものが好まれるが食パン本来の味は、淡泊なものにあるのでは」（木の下製パンKK）

——加工乳が多いようだが、牛乳の保存期間は。

「学校向けは全部市乳、一般販売用はほとんど加工乳。保存は撰氏五度で七日十度で五日は大丈夫です。（明治乳業山口工場）

——コーラを常飲すると中毒になると聞いているが。

「カフェインがはいてるので習慣性はありませんが、きよくたんにたくさん飲まなければ問題ありません」（コカ・コーラ山口工場）

——デパート向けとスーパー向けでちがうのでは。

「生地は同じですが、縫いかけがあります」山口オーノニット工場。一般に消費者がデラックスなものにとびつく傾向が強く、消費者自身の自覚と、業者へ消費者の切実な欲求を反映させる必要を痛感しました。

**無料レントゲン検診**

地区	月日(曜)	時 間	会 場
名田島地区	9.6 (水)	9.00~9.50	島上 会館 三衛
		10.00~10.50	島下 野孝三
		11.00~12.00	島東 岡野
		13.10~14.00	島西 藤会
		14.10~14.50	島南 藤会
		15.00~15.50	島北 藤会
	9.7 (木)	9.00~9.50	向新 作野
		10.00~10.50	向新 作野
		11.00~12.00	向新 作野
		13.10~13.50	向新 作野
		14.00~15.00	向新 作野
		15.10~15.50	向新 作野
湯田地区	9.11 (月)	8.40~9.20	赤錦 倉
		9.30~10.10	赤錦 倉
		10.20~11.00	赤錦 倉
		11.10~12.00	赤錦 倉
		13.30~14.10	赤錦 倉
		14.20~15.00	赤錦 倉
	9.12 (火)	8.40~9.20	神元 湯
		9.30~10.10	神元 湯
		10.20~11.00	神元 湯
		11.10~12.00	神元 湯
		13.30~14.10	神元 湯
		14.20~15.00	神元 湯
湯田地区	9.19 (火)	9.00~9.50	道場 門
		10.00~10.50	道場 門
		11.00~11.50	道場 門
		13.10~13.50	道場 門
		14.00~14.50	道場 門
		15.00~15.50	道場 門
	9.20 (水)	9.00~9.40	惣太 夫
		9.50~10.30	惣太 夫
		10.40~11.30	惣太 夫
		13.10~14.00	惣太 夫
		14.10~15.00	惣太 夫
		15.10~16.00	惣太 夫
湯田地区	9.12 (火)	13.30~14.00	湯田 泉
		14.10~15.00	湯田 泉
		15.10~15.50	湯田 泉
		16.00~16.40	湯田 泉
		8.30~9.00	湯田 泉
		9.10~10.00	湯田 泉
	9.13 (水)	10.10~11.00	湯田 泉
		11.10~12.00	湯田 泉
		9.00~9.50	湯田 泉
		10.00~10.50	湯田 泉
		11.00~11.50	湯田 泉
		12.00~12.50	湯田 泉
湯田地区	9.18 (月)	9.00~9.50	湯田 泉
		10.00~10.50	湯田 泉
		11.00~11.50	湯田 泉
		13.10~13.50	湯田 泉
		14.00~14.50	湯田 泉
		15.00~15.50	湯田 泉
	9.19 (火)	16.00~16.40	湯田 泉
		9.00~9.50	湯田 泉
		10.00~10.50	湯田 泉
		11.00~11.50	湯田 泉
		13.10~13.50	湯田 泉
		14.00~14.50	湯田 泉
湯田地区	9.19 (火)	15.00~15.50	湯田 泉
		16.00~16.40	湯田 泉
		9.00~9.50	湯田 泉
		10.00~10.50	湯田 泉
		11.00~11.50	湯田 泉
		13.10~13.50	湯田 泉
	9.20 (水)	14.00~14.50	湯田 泉
		15.00~15.50	湯田 泉
		16.00~16.40	湯田 泉
		9.00~9.40	湯田 泉
		9.50~10.30	湯田 泉
		10.40~11.30	湯田 泉

9月の休日当番医	外 科 系				内 科 系				診療時間 八時三十分~ 十七時三十分
	日	病 院 名	電 話	住 所	病 院 名	電 話	住 所		
3	淵上整形外科	2-6644	御湯田	堀	ササキ内科	2-3237	権中	山5町	
10	村田整形外科	2-5765	湯田	温泉	ササキ内科	2-0732	権中	山5町	
15	田村整形外科	2-7527	湯田	1丁目	ササキ内科	2-3235	権中	山5町	
17	丘病院	2-1847	湯田	2丁目	ササキ内科	2-6533	権中	山5町	
23	柴田外科	2-1012	湯田	2丁目	ササキ内科	2-3207	権中	山5町	
24	済生会山病院	2-2430	湯田	緑	ササキ内科	2-0779	権中	山5町	

夏休み明け、気持ちを引きしめ、交通事故に気をつけましょう