

やまぐち

1 / 1



美しい盆地の夜明け

— 鴻の峰山頂から

おもな内容

- ・新春対談 2〜4ページ
- ・画期的な交通網の整備 5
- ・わたしの1974 6〜7
- ・おしらせ 8

新春対談

昨年来の異常な物価高、生活必需品の不足といった、かつてない厳しい状況の中で新しい年、昭和四十九年が明けました。

兼行市長と、テレビ山口業務局長吉田聖氏に、新しい年の市政の方向、厳しい中で「生き方」などを含めて話し合ってもらいました。

対談
 テレビ山口業務局長 吉田 聖
 山口市長 兼行 恵雄



対談中の吉田業務局長(左)、兼行市長(右)

厳しい年明け

吉田 新年おめでとうございませう。昨秋以来、中東戦争をきっかけにした、世界的な石油危機による影響が、市の行政の上にもさまざまな形で影響を与えているのではないのでしょうか。それだけにご苦労の多い年を迎えられたと思いますが、この厳しい情勢の中で市長さんの新しい年への取り組みの姿勢というところから伺いたいと思うわけです。

兼行 ご指摘のように、とにかく難しい年となりました。収支のバランスがとれなくなりましてね。物価は上がり消費的経費が増える。やることは多いが仕事はできない。国や県の計画とも調整をはからねばなりませんし、苦しい中でもやらなければならぬことが多いのです。

環境整備のための公共下水道の建設、道路網の整備。ゴミ、し尿処理施設の整備や、教育施設、市民福祉等出来るだけ実現させねばなりません。

吉田 厳しい経済情勢下においても、行政が停滞するわけにはゆきませんですからね。それどころか年々行政需要が多様化して、優先順位をつけることすら難しいといえるかも知れません。こうした中で、新幹線や縦貫道を中心とした交通網の整備とそれにもなう町づくりといえますか、受け入れの態勢づくりが大きくクローズアップされてくるのではないのでしょうか。

新幹線開通と受け入れ態勢

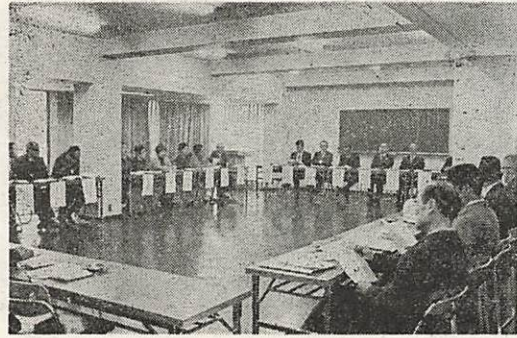
兼行 そうです。その意味においては躍進の年であり、画期的な年を迎えるといっても差しつかえないでしょう。十二月には新幹線が開通しますし、中国縦貫道も六月には小郡インターまで、来春には大内のインターまで開通します。それだけに受け入れの態勢づくりを整えてゆかなければなりません。いま、商工会議所等と検討を重ね、素案づくりをすすめているわけです。観光バスの運行とか、案内所の設置とか……何か、いい知恵をあつめたいものです。

観光案内所はどういう範囲で考えられるわけですか。

吉田 いちばん心配するのは便利になったからといって、出てゆく人の方が多いようなことでは、いけないということですね。まず、商店街自体が自衛し市民も自分たちの町を楽しむものとしてゆくために協力する。行政はもちろんです。三者が一体となって、おたがいが金を出し合っても楽しい自分たちの町をつくり出してゆくといいムードが欲しいものです。

山口市が市内で買物をし、あと楽しく一日遊べる」と

兼行 動物園もよいですがいまの財政状態ではむづかしいです。



消費生活問題懇話会の初会合(十二月十九日)

・あつ旋受け付け期間 一月七日～十日(二月以降は毎月初旬の予定)

消費生活問題懇話会が発足

物資確保と平等な配分を

十二月十九日に初会合

異常な物価値上がりで生活必需品の不足は、市民に大きな不安を与えています。市では、業者と消費者の意志の疎通を深め総合的な消費生活の安定をはかってゆくために消費生活問題懇話会(会長兼行市長)を設置し、去る十二月十九日に、その初会合をもちました。

この懇話会は、生活必需品等の需給価格の安定、消費者の保護および教育等をおもな仕事とし、メンバーは消費者代表、業界代表、学識経験者、市および関係団体代表の四十六人。事務局は市商工課内においています。

十九日の初会合では、電力

石油、ガス等業界代表からの状況説明のあと懇談に入り、物資確保とできるだけ平等な配分のために、業者も市も努力するとともに、消費者も節約をし、おたがいが乏しいものを分かち合う気持ちで深めてゆくことを申し合わせました。

また懇話会では今後は、関係業者だけでも随時集まってもらい、情報の交換をし対策を協議することを決めました。

石油製品あつ旋所を開設

政府の石油緊急対策要綱にもつき、中小企業者等に対する石油製品のあつ旋相談所が次のように設けられました。

くわしいことは市商工課にご相談ください。申請書も同課にあります。

・あつ旋相談所 山口県石油製品あつ旋相談所(防府市戎町一―一―二二)

中央産業ビル 山口県石油商業組合内 電話〇八三五・二二四一五(一)

・あつ旋受け付け期間 一月七日～十日(二月以降は毎月初旬の予定)

下水道建設着工 駐車場の建設

吉田 都市機能の整備という点では下水道の整備が大事業ですが、今年度はいよいよ着工ということになるわけですか。

兼行 初年度(48年度)は終末処理場の用地買収に力を入れたわけですが、さいわい地元の理解を得、明るい見とおしです。

吉田 国の厳しい総需要抑制策のもとで、今後たいへんですね。自然環境がよく、下水道ができれば快適な住宅地としてこれからの発展が期待できるわけです。都市機能の整備の上から駐車場の整備が重要になってくるのではないのでしょうか。

兼行 駐車場の問題については、駐車場設置条例をつくり、民営の駐車場の整備をすすめてゆくとともに、市営の駐車場をつくることにしています。

吉田 駐車場設置条例では、駐車場設置の義務づけがあるわけですね。

兼行 そうです。建物の広さによって一定以上の設置の義務づけがされるわけです。

吉田 市営駐車場ほどの程度の規模のものでしょうか。

兼行 市民会館の北側山大跡地に延六、五九〇平方メートルの建物で三百五十台収容できます。

老人憩の家が オープン

吉田 住民の要望の高まる中で社会福祉の充実をはかってゆ

かなければなりません。苦しい財政の中で新年の明るい話題として、老人憩の家がオープンするようですね。

兼行 一月中旬に開館の運びです。整理の都合その他で一応有料にしなければなりません。が、はばのある取扱をして出来るだけ広くお年よりに使っていただきたいと思っております。

吉田 どういう内容の施設ですか。

兼行 和室、機能訓練室、談話室、会議室、広間、風呂などで一日ゆっくり入浴、休養できるものです。機能回復訓練もできます。

吉田 朝行ったら、のんびり一日遊べるわけですね。碁や将棋をしたり。運営はどのように。

兼行 湯田地区の老人クラブのかたにお願いすることになっています。気がねなしにやってもらいたいと思っています。

吉田 有料ということですがやはり、あまりフリーにするのも問題でしょうね。ケジメがなければ、ただ、年間利用券のようなものを発行して、できるだけ利用しやすいしくみを考えるとか。

兼行 そういうことを考えねばなりません。この憩の家のほかに、今年南部の嘉川にもつくりたいと思っています。さいわい鉱泉が出ますから。いちばん気の毒なのはひとり暮らしのねたきりのお年よりです。ホームヘルパー事業を充実してゆくと、また新年度からホームヘルパーの待遇改善も計画しています。



市民運動としてやりましようよ——「歩きましよう。おいそぎの時は市営バスへ！」

……吉田

教育「しつけ」 がたいせつです

吉田 保育園の増設なども考えておられるわけでしょう。

兼行 山口、湯田、宮野と建設して来ました。ことしは平川

につくる計画でしたがご存じのような財政事情で苦慮しています。保育園をつくったりカギツ子対策のことを思うにつけ経済事情の然らしめることと申しながら最近の家庭においての「しつけ」の空白が思われますね。

吉田 いろいろ価値の変遷もありませんが、家庭でのしつけがなれば教育は成り立たんではないでしょうか。何でもかでも行政まかせ、「親方日の丸」にたよろうという考えはどうかと思いますね。共ばたらきをどうしようという以前の問題として。

兼行 この辺、なかなか難し

いところと思いますよ。

吉田 教育施設の整備は毎年重点的に推進しておられるようですが。

兼行 そうですね。本年は大

阪小、湯田中、佐山小の改築などを予定していますが、国の補助基準を上げてもらわなければたいへんです。実際、これほど資材の値上がりはひどくては超過負担が多くなってやられま

吉田 市長さんは県下でも同和対策には特に力を入れておられますが。

兼行 これまで道路を中心に環境の整備をしてきましたが、これからは住宅の改善に力を入れたい。特別措置法があと五年です。その間に完成したいと思

いますが、やはり教育を本気でやらねば効果が上がりません。これは学校、家庭、社会と総合的にやらねば効果ないと思

います。近く機構改革をして、同和対策部をつくり、積極的に取り組んでいくことにしております。

バスに乘ろう

吉田 とところで、バス運賃が値上げされるようですが、石油危機の中で、あらためてバスの価値が見直されてきました。市民の足を確保する上からバス事業の拡充の方向も検討されているのではないのでしょうか。

兼行 バスの赤字には困っており、これ以上税金をつきこむわけに行きませんので、運賃の改定を行なうわけです。

吉田 マイカー族でない限

市営バス運賃を改正

一月十五日から

このたび、県内のバス運賃の改正にともない、山口市営バス運賃も一月十五日から改正することになりました。

なお小児運賃の適用は従来どおり小学生以下で、旅客(六歳未満を除く)が同伴する一歳以上六歳未満の小児については、一人だけ無料、一歳未満無料。

定期券、回数券の取り扱い

定期券 運賃改正の前日までにお買い求めの定期券は券面期間中ご使用できます。

回数券 金券式回数券ですから、新運賃との差額を支払ってご利用ください。

その他、くわしいことは交通局営業課におたずねください。

起 点	山 口		市役所前		湯 田	
	旧	新	旧	新	旧	新
大柳	70	100	60	80	40	50
井 郡	120	160	100	140	80	110
野 駅	130	180	120	160	100	140
宮野	50	60	50	60	60	80
野新	60	90	60	90	80	110
宮野	110	140	110	140	120	170
野新	130	180	130	180	150	200
平川	80	110	60	90	50	60
平平	100	130	80	110	60	90
西四	60	90	50	60	30	40
中 尾	80	120	70	100	50	70
朝 尾	110	150	90	130	80	100
糸 尾	60	70	40	50	40	50
錦 尾	40	60	40	50	40	50
新 島	60	80	60	80	80	100
秋 島	190	250	170	230	160	210
	220	290	200	270	180	250
	250	340	240	320	220	300

ような市民からみれば、思い切
ってマイカーを捨てバスに乗っ
てもらうことを考えることでは
よ。市営バスに乗る大キャンベ
ーンでもやりますか。(笑)

兼行 よろしくたのみます
(笑)。

吉田 ニキロ以内の通勤は歩
くことです。歩け歩け運動です。

第一健康にいい。ガソリンは
使わんですむ。交通ラッシュが
緩和され、駐車場もいらない。
排気ガスも騒音も減る。いいこ
とばかりですよ(笑)。一石五
鳥です。少し遠い者は自転車
通えがいい。

兼行 そして、市営バスにど
んどん乗ってもらおう。(笑) 経
営は好転し、回数をふやせれば
さらに便利になり、また、乗客
が増える——夢のようですが。

大事業の市庁

舎移転

吉田 これは、市民運動とし
てやりましょうよ。『歩こう。お
いそぎの時は市営バスへ』(笑)
ところで、市庁舎の移転とい
う大事業が——。

兼行 そうです。今年の最大
の事業です。いま、教育学部跡
の買収交渉中で出来れば四十九
年度中に議場と消防署を増設し
て引っ越したい。教室ですから
改造しなければなりません。十
数億の起債を必要とします。

吉田 校舎の跡という古い施
設の利用で、住民サービスの面
で問題もあるのではと思えます
が。

兼行 その点でできるだけの知

恵をしばってゆかねばなりません。

たいせつにした い、たたずまい

吉田 ところで山口のあるベ
キ姿といったようなことで、市
長さんはどういうように考えて
おられますか。

兼行 根本的にはこれからは
広域的な考えでやっつけかねば
ということですね。防府市を含
めて二市六町、人口三十五万程
度の規模の中核都市づくりとい



…たいせつなことは、ひとりひとりが生き方を根
本的に考え直してみることですね
……兼行

っても小郡合併ということが重
要になってくると思うのです。
小郡合併の気運はいまどんな情
況なわけですか。

兼行 いま、ちよっと停滞し
ています。

吉田 まあ、相手のあること
ですが、小郡としても長い目で
見れば合併の方が得策と考え
ますがね。やはり県庁所在市の
行政機能の中で考えていく方が
——。市長さんの在任中にぜひ
実現したいものですね。ところ
で、山口には漁港があるという
ことを知りませんでした。

うことです。

当面の問題としては、きれい
な空気と緑と水を保ち、その上
経済力もある市ということだ
す。そのために南部にはまだ公
害のない企業を考えていいと思
いますし、北部には、旧市内の
小工場をまとめて移した工場団
地などを造成する。自然環境は
ぜひ保存したいと思います。

ぜひ小郡合併を

吉田 いいですね。田園のあ
るところがいい。歴史性をもち
豊かな自然の中の住宅地——理
想の都市ですよ。田園といえ
ば、山口は広い市域を有してい
ますが、南部地区の発展一つと

市としてやれる問題とすればど
んなことがありましようか。ま
た、人生の先輩として『生き
方』を含めておたずねしてみ
たいのですが。

兼行 難しい問題ですね。ま
あ買いためはやめよう節約を
しようといったようなPRはで
きますが、物価の引下、流通等
の問題になりますと、市としての
取組みはなかなかむづかしいの
です。とにかく、いま、たいせ
つなことは、ひとりひとりが生
き方、その姿勢を根本的に考え
直してみるのではないかと思
うのです。むかしの米騒動も知
っています。また食べ物も着
るものもなかった終戦後の事を
考えればいまは食べ物がありま
すし、寒くても着る物がな
いというではありませんから。

吉田 二十年も逆もどりする
わけではありませんからね。こ
れまで『消費は美德』で物質中
心の価値観が支配する中でぬ
くぬくとやってきたわけですが、
いま、本当の豊かさとは何か—
ということを考えるいい機会
ですよ。

兼行 子どもや、若い人のた
めにはいい機会ですね。

吉田 私など、ちらしの裏紙
の白いのはよう捨ててんですよ。
兼行 それが当たり前の感覚
にならねばいけませんね。

吉田 新年早々にしみました
たはなしになりました(笑)

市行政上も、市長さんの在任
期間中ではちばん苦しい年では
ないかとも思えますが——。

兼行 そうですね。気を引き
しめてかからねばなりません。

入学通知書は 届きましたか

ことしの春、新入学を迎え
るみなさん、おめでとうござ
います。
うれしい入学通知書と、元
気いっばいに学校に入学して
もらうための健康診断通知書
をお送りしましたが、もう届
きましたでしょうか——。
四十九年度の新入学のみな
さんは、次のかたです。
昭和四十二年四月二日から
昭和四十三年四月一日まで
の間に生まれたもの。
昭和四十八年度以前の入学
該当児童のうち就学義務猶
予の認可を受けて、現在入
学していないもの。

- 昭和三十二年四月二日から昭和四十三年四月一日までの間に生まれたもの。
- 昭和四十八年度以前の入学該当児童のうち就学義務猶予の認可を受けて、現在入学していないもの。
- 昭和三十二年四月二日から昭和四十三年四月一日までの間に生まれたもの。
- 昭和四十八年度以前の入学該当児童のうち就学義務猶予の認可を受けて、現在入学していないもの。

「しらかぎ学級」へ 入学に悩みのあるかた:

心身障害児(小学校入学前の
幼児)と、そのおかあさんのた
めの母子学級「しらかぎ学級」(四十八年度後期)を次
のように開設します。

- 三歳児検診で、異常のあった幼児、入学に不安や悩みのあるかたはぜひご参加ください。
- 期間 四十九年一月～三月
- 場所 市福祉センター(下笠小路)
- 申し込み 市福祉課へ直接申し込みください。
- しつけ、養育の相談は「しらかぎ学級」へ
- とき 毎月第3日曜日(10時～15時)と前日の土曜日(13時～15時)
- ところ コープ山口三階家具売場 無料。

保育園児を 募集します

保育園への入園児を募集し
ます。四月から入園させたい
かたは一月十六日から三十一
日まで市福祉事務所福祉
課、各保育園、各出張所に備
えつけてある申請書で入園手
続きをしてください。

なお、保育園は母親等が仕事
病気等で昼間、保育ができない
場合に入園する施設ですので入
園等に制限があります。
詳しいことは福祉課、各保育
園におたずねください。
市内の保育所は次のとおり。
● 山口保育園 旭通り一丁目
● 東山 東山三丁目
● 大内 大内矢田
● 陶 陶丸尾
● 楠木 楠木町
● 三の宮 芝崎町
● 嘉川 嘉川岡屋
● 嘉川隣保館 嘉川免地
● 佐山保育園 佐山小路
● 愛児園乳児保育所 大手町
● 湯田 今井町

償却資産の申告を (1月末日までに)

1月は償却資産の申告月です。償却資産をお持ちのかたは、地方税法の規定によって毎年1月1日現在の償却資産について、1月31日までに申告しなければなりません。償却資産とは、土地、家屋以外の事業用に使われる次のようなものをいいます

- 1 構築物—煙突、塔、水槽、路面舗装、門、塀、庭園、ネオン、看板等
- 2 機械・装置—各種製造用、加工用、産業用機械のほか、ブルドーザー、パワーショベル、ショベルローダー等
- 3 船舶—漁船、モーターボート、貸ボート等
- 4 車両・運搬具—自転車、リヤカー、荷車、フォークリフト等。ただし自動車税、軽自動車税の課税対象になっているものは除く。
- 5 工具・器具・備品—机、いす、ロッカー、金庫、タイプライター、テレビ、計算器、金銭登録機、応接セット、マネキン人形、陳列ケース、理美容、遊技用器具、取り付け工具等

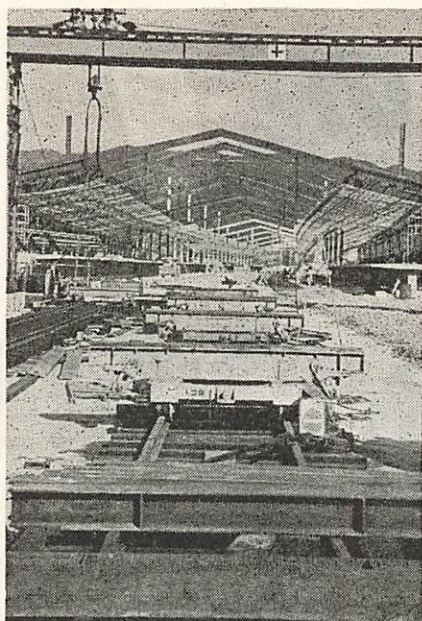
なお、申告用紙は市役所課税課にあります。

無料法律相談

- とき 1月14日10時～15時、9時30分受け付け(先着40人まで)
- ところ 山口市福祉センター(下堅小路254)

人権擁護委員に委嘱

次のかたが人権擁護委員として、法務大臣から委嘱されました。
小河正儀氏(黄金町・再任)
小林正人氏(下市町・〃)

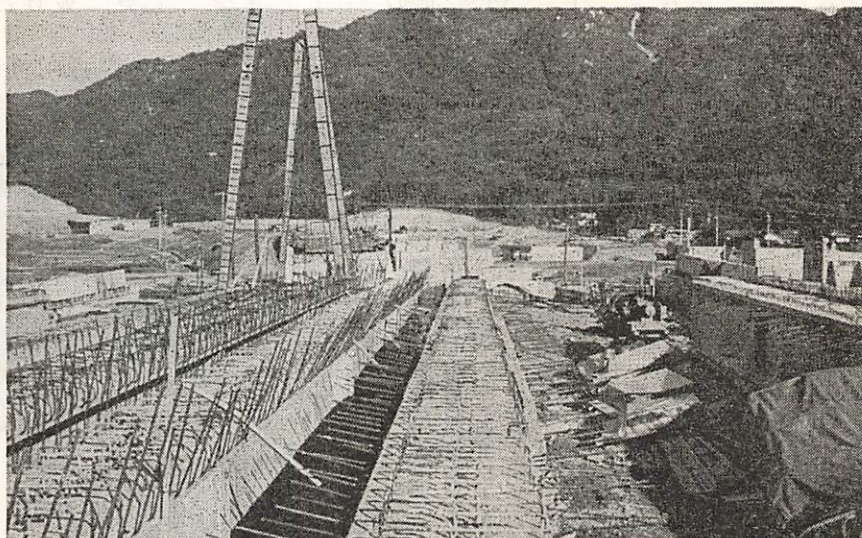


建設の進む山陽新幹線小郡駅(仮称)

画期的な交通網整備の年

山陽新幹線・中国縦貫道

山陽新幹線の開通が十二月に予定されていますし、中国縦貫道も六月には小郡インター、来春には大内インターまでの開通が予定されています。
新幹線開通をひかえての受け入れ態勢の整備など、新しい年の大きな課題です。



中国縦貫道大内インターチェンジ建設現場

補正予算など可決

12月市議会終わる

十二月市議会定例会は、十二月八日開会、二十一日までの十四日間の会期で開かれ一般会計補正予算二億三千七百九十万円の追加などを決めました。追加予算の主なものは人件費、福祉関係等の義務的な経費の追加等がおもなもので予算総額は六十八億二千四百三十余万円となりました。

議決された議案は条例や事件議決を含めて四十四件ですが、条例の主なものでは、駐車場整備地区において(県庁市役所、道場前、米屋町を含む約百四十六軒)駐車施設の義務づけの条例、それともなう市の助成条例、老人憩の家の条例(開館は一月中旬の見込み)、同対策部の設置にともなう市事務分掌条例の一部改正などがあります。

二十分～十二時(受け付け時間は九時～九時四十分)
場所 市民会館大ホール
式のパログラムは、市長のあいさつ、お祝いのことば、記念品贈呈、成人者の

一月十五日・十時二十分 市民会館大ホール

山口市成人式

成人を迎えられるみなさんおめでとうございます。
昭和四十九年の、山口市成人式を行いますから、そろってご参加ください。
日 時 一月十五日 十時

お礼のことば、はたちの意見母のことば、みんなで歌おう、アトラクションなどです。
新成人の該当者は、昭和二十八年四月二日から二十九年四月

わたしの 1974

新年早々、待望のユースホステルを開所することになり、五年前からの念願であったペアレントの夢が実現しました。

これからは、山口を訪れる若者たちに山口の良さをじっくりと味わせてやりま

すよ。
ユースホステルは団体生活ができる者ならだれでも利用できますが夕食後には

よきペアレントに

杉田和則(26・宮野)



ユースホステルを経営

「トイレットペーパーがなくなった」といったら、子どもが「母ちゃんがなまけてるからよ。よそのおかあさんみたいに並ばなきゃあ」というんですよ。

でも、この物不足、子どもにはいい機会と思うんです。子どもの身の回りをみても、何と不用なものが多くてしょう。何も、タビもはかんでぞうりや霜を踏み学校に通った頃にもどるといふのはありませんから。せめて五年前の生活にもどるこ



「物」はなくて
もおおらかに

徳富克子(39)
(主婦・前町)

とを思えば。

どこの家庭にも、たくさんの方が眠っているでしょう。あれ、掘り出してみんなで交換したり、再生に力を入れたいですね。再生など組織的に。

でも、いちばんたいじなことは節約、節約でみじめつぱくならないこと。いがみあいの儉約なんかいただけません。気持ちはおおらかに、楽しくやろうと思っています。

必ず全員でミーティングがあります。昨年、世界交流協会の海外派遣青年隊の一員として西ドイツに行きましたがドイツのユースホステルは施設もちらん、ペアレントさんが社会的にも名士以上の権威を持っておりミーティングがすばらしかった。私もペアレントになった以上、若者たちの良きア

ドバイス役として大いに活躍したいです。ここに訪れたホステラーには、庭の池で飼ったマスコリを、趣味の陶芸を生かした手作りの食器に乗せて食べさせてやりたい。
一生の仕事として始めたペアレント。今は若さを売りに、山口の良さを若者たちにたんに伝えてやりますよ。



岩本賢直(48)
(仁保丸山・農業)

寅年生まれ

「虎穴に入らずんば」

稲作りとぶどう、桃の二本だての我が家の経営を、ことしから果樹一本……寅年生まれの一決心です。

というのも昨年、仁保地区にも土地ブームで、ゴルフ場に四十ヶ、縦貫自動車道にも三十ヶが買収予定となり稲づくりも思うにまかせないようになった。「くそ//どうせ米でやれるでなし」と残った田んぼのうち二十ヶにも桃を植

え付けました。今頃は米作りも楽じゃあない。機械化が進んで一見合理的に見えるけど実際は機械代に追い回され、一畝そこの米作りじゃあなんぼも期待が持てないですからね。
十年前から七名で始めた一〇畝の共同ぶどう園が、昨年は大豊作で、味も具内じゃあひけを取らない良いものができた。桃が五十ヶに、ぶどうが共同をはずして十五ヶの果樹栽培を専業として始めての今年。「虎穴に入らずんば」……の意気こみでバリバリやりますよ。

国保

高額療養費支給制度

一月一日から実施されます

山口市国民健康保険(国保) 額徴収など) は対象になりませ
では、一月一日から「高額療養費支給制度」を始めます。

1 高額療養費は、一人の被保険者が同じ医療機関(入院と通院、それに歯科はそれぞれ一件になります)で、その医療機関に支払った保険診療の自己負担金が一あたり三万円をこえるときに、そのこえる額が支給されます。

2 高額療養費の支給対象となつた場合は、申請書を出していただくこととなりますが、実際に支払われるのは、診療報酬請求明細書による確認のため、診療を受けた月から二〜三か月程度あともなります。

3 高額療養費等、国が実施している公費負担医療にかかっているかたの取り扱いには、これまでどおりで変わりありません。申請の必要はありません。

4 詳しいことのお問い合わせは市保険年金課へどうぞ。

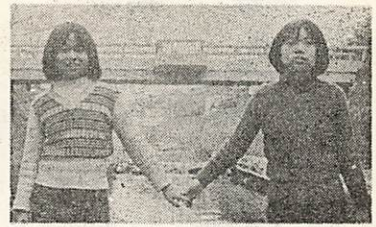
一月から 受け付け 老齢特別給付金

「谷間の老人」に月四千円

十二月一日号市報でもお知らせしました老齢特別給付金支給の受け付けが今月から始まりました。

この老齢特別給付金は明治三十七年一月二日から同三十九年四月一日の間に生まれた、拠出年金、福祉年金にも該当しない、いわゆる「谷間」のお年よりに支給される老齢年金です。

ふたごは、たのし



西村愛子(妹・左)、博子(姉・右)
大殿小6年(12)、下後河原



双生児だから似ていてあたりまえ——「歌謡曲のレコード鑑賞」と「みかん」が好きで「勉強はきらい」。博子「妹、すぐおこるがやさしいときもあるの好き」だが、愛子「姉さんはやさしい」。ちよくちよくけんかするが「いつも引き分ける」。

新春 雑感

福田礼輔(45)

(山口放送山口支社長)



大相撲の初場所の一番付は新鮮である。刷ったばかりのインクの匂いがこぼれて、独得の相撲の太さが鮮かである。

出発のはたち

岩崎 富雄(20・陶・農業)



「このハウストともに、私の出発(いでたち)です」。四十七年春山口農高を卒業、一年間岡崎市(愛知県)で施設園芸を修業。

「このあたりが農用地に指定されうれしかった。それにしても、少し甘やかされすぎではないでしょうか(農業青年が)。

- 1月のこよみ
1日 元旦
市民新年互例会
新春鴻の峰登山
4日 公務始め
8日 3学期始まる
消防出初式
15日 成人の日
市民ロードレース大会
26日 文化財防火デー
27日 山口市駅伝大会
安全 交通安全...酒酔い事故防止, 冬休みの子どもの事故凍結によるスリップ事故, 正月の里帰り中の事故...交通事故よサヨウナラの年始めにしましょう。
健康 長期予報では、ことしの冬は例年になく寒いそうです。おまけに灯油不足...盆地の町の底冷えが一段と身にしみ感じます。脳卒中は寒さが大敵。とくに気をつけましょう。また、家族ぐるみで運動に心がけましょう。

- 俳句
梅ヶ枝に咲く星占いの初詣
宮野二蕉吟社 古屋 万葉
元日の雲の行くさえ豊なり
古屋まぢえ
新薬の青き香の注連飾
渡辺 梅窓
行き交へば闇に破魔矢の鈴の音
平川野菊会 石川やす子
大根を引き終へばせ来初句会
清水 美江

市民健康診断

健康管理センター
対象者は市役所保険年金課、または各出張所で二月二十日まで手続きをしてください。手続きに必要なものは、公的年金受給者は証書または保管書

水道管をこわさないで!!

「石油危機」のあおりを受け、水道管類の不足と異常な値上がりで苦慮しています。それだけに水道工事店の在庫にならないのが実情です。こうした中で水道管破損事故が跡を絶ちません。資材不足のときですからとくに次のことにご注意ください。

- ・道路や庭などを掘るときは水道管が入っていないかよく調べてから掘ってください。
・建設業者で工事されるときは事前に水道局で水道管の埋設位置を確認してください。

- 予備ガソリンを積んでのドライブ等は、燃料不足、交通安全の上からもおたがいにつしみましょう。

募 集

花泉会会員

花泉会(女性合唱)で新会員を募集しています。楽譜の読めないかたもお気軽にどうぞ。

- 練習日 毎週水曜日午前10~11時30分
- 場所 白石1丁目13-11 宮崎先生宅

新有権者の感想文

- 応募資格 昭和28年1月1日~29年12月31日の間に生まれたもの
- 内容と課題 最近の選挙において、あるいは「成人の日」を迎え新有権者、または社会人として地方自治や国政への参加について経験したり感じたこと。

- 枚数 4百字詰原稿用紙4枚以内、住所、氏名、性別、生年月日、職業を明記。
- 締め切りと送り先 1月31日(当日の消印あるものは有効)までに山口県選挙管理委員会へ(山口市滝町1-1)

- 明確く正しい選挙啓発用マンガ
- 内容・テーマ 有権者としての心構え、立候補者への希望批判、理想の選挙、政治の構想図等で一党一派に偏らないもの。

明るく正しい選挙啓発用マンガ

- 内容・テーマ 有権者としての心構え、立候補者への希望批判、理想の選挙、政治の構想図等で一党一派に偏らないもの。
- 規格 白ケント紙に1コマもので黒一色、横18%, 縦16%
- 送り先と締め切り 2月15日(当日の消印のあるものは有効)までに山口県選挙管理委員会

視力障害幼児の教育相談 山口県立盲学校(下関市春日町7-32)では、視力障害児を持つ親を対象に教育相談を開設しています。相談日は1月24日、2月21日(相談日以外でも応じます)

婦人会館で教養講座 山口県婦人会館(湯田温泉5丁目)では料理、お茶書道、華道、毛糸編、木彫の講座を開設しています。くわしいことは同館におたずねください。

定例乳児相談日の変更

- 大殿地区 1月7日13・30~15時(福祉センター)
- 小鯖地区 1月14日13・30~15時(公民館)

県母子福祉センター・手芸講習 1月16日~18日、9時30分、残り布利用実用バック

お知らせ

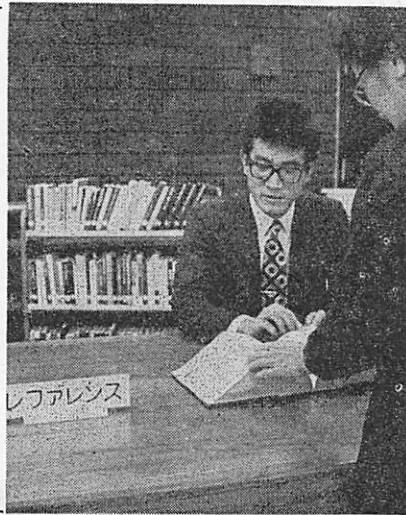
レファレンスサービスを をご利用ください

山口図書館

県立山口図書館に、レファレンスサービスがあります。レファレンスサービスとは、いろいろな疑問や調べてみたいことなどに、図書館が資料や文献で答えるものです。

質問は図書館に行くのがいちばんよいのですが、電話や手紙でも利用できます。

手紙は 山口市後河原 山口県立図書館 電話山口④二二二一 一番



何でもおたずねください。電話や手紙でも結構です。

「郷土で楽しく働こう」

一月七日~十九日

県商工労働部は昨年八月実施した「郷土で楽しく働こう」運動が好成績で終わったこともあり、この一月七日から十九日までの間、この運動を展開します。

石油危機問題もあり経済事情の変化も予想されますが、人手不足はなお根強いものがあります。

この期間中、山口公共職業安定所では「県内就職相談コーナー」

「」を設置して相談に応じます。お気軽にご相談ください。

プロパンガスの 節約を

• ふろの入浴日数を減らし、入る時は連続して入る。沸かし過ぎないように心がける。

• 湯わかし器の使用は必要最少限にしてください。

• ストープ使用は適温(二十度程度)とする。

• ガスコンロでのむだな煮すぎ湯わかしをしない。

第12回市民 ロードレース大会

- 日時 1月15日 13時30分 県陸上競技場ロビーで開会式
- 対象 一般市民
＜壮年の部＞30代、40代、50代、女子。
＜一般の部＞青年、高校生
＜中学生の部＞中学生
- コース・距離 壮年の部3km、一般の部10km、中学生の部5km、コースは陸上競技場から吉敷地区折り返し
- 申し込み 1月11日までに氏名、年齢、住所、在勤学地記入のうえ山口市教育委員会体育課(中市町2-10)へ、小雨決行。

第25回山口市 駅伝大会

- 日時 1月27日(日)、12時 市民会館前出発、7区間25.2km、地域別(宮野、大内、大殿、白石、湯田、鴻南、川東、川西の各ブロック)と職域の部(各職場単位)で実施。
- 申し込み 1月19日までに市教育委員会体育課へ

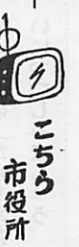
第1回市民コンサート あの名演奏をもういちど――

- 日時 1月20日(日)14時~16時
- 場所 市民会館大ホール
- 主催 山口市教育委員会、やまぐち市民文化の会
- 出演者、出演団体
▷ピアノ・中島理恵(大殿小5年)
▷バイオリン・藤永佳緒利(附属小5年)▷電子オルガン・荒瀬恵美(大内中2年)
▷合奏・湯田小アンサンブル
▷〃山高弦楽三重奏団▷〃山口県交響楽団▷〃山口高校管弦楽部▷合唱・花泉会合唱団▷(特別出演)小郡小学校合唱団

盗難にご用心・貯金通帳

郵便貯金通帳や定期貯金証書が盗まれて、預金者が知らない間に貯金が払いもどされる事件が発生しています。次の点に気をつけてください。

- 通帳の保管は厳重に
- 印鑑と通帳は別の場所に
- 盗難があったらすぐ郵便局と警察へ



▽一月三日
新年を迎えて
山口市長 兼行 恵雄

▽一月十七日
老人憩の家ができました
市福祉事務所長 奥野茂春

テレビ山口で午前七時十分
十一時三十分(再)から

診療時間
八・三〇〇十七・三〇

一月の休日当番医	日	外 科 系			内 科 系			診療時間
		病 院	電 話	住 所	病 院	電 話	住 所	
	1	外 河 脳 外 科	2-1333	緑 町	綱 田 医 院	2-0149	中 央 5 宮	八・三〇〇十七・三〇
	2	淵上整形外科	2-6644	御 堀 町	牧 野 医 院	2-0885	三 田 温 泉	
	3	池田外科	2-1012	本 後 町	河 野 医 院	2-3464	湯 田 通 現	
	6	鴻城病院	2-0166	後 河 原 寺	国 近 医 院	2-0822	湯 田 権 黄 大	
	13	坂本整形外科	2-4091	円 政 町	国 近 医 院	2-3237	湯 田 権 黄 大	
	15	済生会病院	2-2430	緑 町	佐 伯 医 院	2-1490	中 央 5 宮	
	20	日赤病院	2-0680	八 幡 馬 場	小 泉 小 児 科	2-0009	中 央 5 宮	
	27	山口病院	2-1191	駅 通 り	清 水 医 院	2-0732	中 央 5 宮	