

## 大殿小学校を改築

まず、12教室（普通教室）

昨年、10月に着工した大殿小学校の改築工事は2階部分のコンクリート打ちが終り、3階部分の工事が急ピッチで進められています。48年度の建設計画は普通教室12室で事業費7,440万円。3月末

の完工予定が資材不足などの影響で少し遅れる見込みです。

49年度工事は、管理棟（職員室など）と普通教室8室が建設されます。

おもな内容	
● 緑のふるさとを……………2メートル	
● 事故死（交通）、火災が多発……………3	
● 「みんなの広場」	
「物」をたいせつに……………4～5	
● 東・西・南・北……………	
● カメラロボ……………7	
● お知らせ……………8	

▽給食室 老朽施設を重点として構造は校舎とは別むねで鉄筋または木造の平屋建て。規模は学級数を基準とする。

▽水泳プール 保有しない学校を重点とし規模は二十五戸の六コース。既設のもので改善を要するものは考慮する。

▽校地 文部省校地面積基準案に不足しているものと将来計画があるものを重点的に整備する。

▽屋内運動場 老朽講堂を重点とし構造は鉄筋、鉄骨造りとし、規模は小学校五百五十平方戸、中学校六百六十平方戸。

▽校舎 不足、老朽校舎を重点とし改築は鉄筋コンクリート造り。

▽施設 49年度から5か年を目標とした学校整備計画のなかから施設の改善計画の基本方針は次のとおりです。

学校建設五か年計画

四十八年度から五か年を目標とした学校整備計画のなかから施設の改善計画の基本方針は次のとおりです。

*Handwritten note:* 49年度から5か年を目標とした学校整備計画のなかから施設の改善計画の基本方針は次のとおりです。

# 緑のふりそと

春季緑化運動・3月1日～4月10日



## —メ モ—

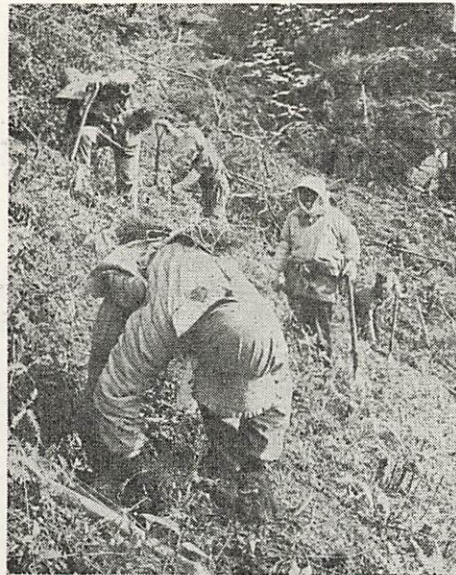
■補助金を出します 造林をすすめるために補助金も大幅に引き上げられました。補助金は造林だけでなく下刈りにも補助されます。人工造林で0.1ha以上、特殊林地改良で0.3ha以上が補助の対象となり、補助金も普通の造林で1ha当たり5万円になります。

■よい苗を 造林や一般家庭の緑化に限らず、環境(土質、排水、日当り、寒暖等)にふさわしい樹種を選ぶこと。次によい苗を選ぶこと。

■苗半作と いわれます。根元が太く、根張りのよいバランスのとれた苗を選びましょう。植穴は大きく自然の状態で植えることです。造林の時期は春植えが一般的で、3月いっぱいには植えましょう。

■手間のないかたは 森林組合受託造林、公社造林をご利用ください。市の林務水産課、各出張所、森林組合、林業改良指導員にご相談ください。

■緑の羽根募金 募金をとおして緑化に対する理解と知識を深めてもらうものです。ことしの募金目標は38万8千4百円。募金実益の約50%は学校の緑化をすすめるために使用します。



2月14日、二島仁光寺で

三月一日から四月十日まで、「春季緑化運動」が県下いっせいに展開されます。市では、緑の羽根募金緑化樹の即売、小・中学校等の重点緑化の推進、記念植林などを計画しています。いま、山が荒れてい

山に木を 面積も年々減少し、四十九年は約二百杉の造林を目標としていますが、目標の達成にはよほどがんばらなければなりません。山が荒れる原因は、農村に人手がなくなり、植林しない。植林してもあとの管理をしない。林業の専業農家がないなどのほか、経済効果の問題などがありますが、いま一度「山づくり」を主眼とした本格的な「緑化運動」に取り組ましましょう。

## 山に「積立貯金」

木を一人前にする。それはなかなかたいへんなことです。まず地ごしらえ。多くの労力を要します。クワと苗木を背負って山に登り、一本一本植付け。下刈り。暑い夏山で汗まみれの苦しい下刈り作業を五・六年。間伐や枝打ち作業。そして山火事、雪害、まつ食い虫、干ばつなどから守って三十年か四十年。「積立貯金」を下ろす大きなよろこびのときです。しかし「何より山の清気がいい」というところが「山」のかけがえのないところでしょうか。

## 臨時市議会開く

四十九年第一回市議会臨時会は二月二十一日開会され、一般会計予算に消防車庫等新設費百四十万円の追加のほか、東本郷水路災害復旧工事の請負契約の一部変更など四議案を可決しました。

## 特別職の報酬を改定

市の特別職の報酬の改定について、このほど特別職報酬等審議会から次のように改定の答申がありました。改定期は四十九年一月一日。改定の理由は、一般職や他市とのつり合い、最近の経済事情等

山口都市計画道路(糸米羽坂線の一部)案の縦覧

山口都市計画道路については昭和四十八年度に一部実施することになっていますが、事業の着手に先だって、一部の路線を変更することにしました。このため変更の案の縦覧を次のとおり行ないます。

緑がいっぱいの美しい町づくりをすすめるために、昨年十一月に市の花—きんもくせい、市の花木—きんもくせいが制定されました。

三月一日から緑化運動も展開され、いま、植樹に最適の時期です。市では次により「きんもくせい」の、苗木をあっせんします。ご希望のかたはお申し込みください。あっせん苗木 きんもくせい

きんもくせい (市の花木) を、あっせんします

- ・ 大きさ 約一戸
- ・ 価 額 一本 八百円
- ・ (代金は申し込み時にお願います。)
- ・ 申込み場所 市役所 玄関受け、または各出張所。
- ・ 申込み期間 三月一日～三月十五日
- ・ 苗木の配布 三月二十日に申し込み場所でお配りします。

見本は市役所玄関、各出張所にあります。

によるものです。(カッコ内は現行。)

▽市長三十六万円(二十九万円)  
▽助役二十九万円(二十万三万円)  
▽収入役二十五万円(十九万五千円)  
▽議長十六万円(十一万円)  
▽副議長十四万円(九万五千円)  
▽議員十二万五千円(八万五千円)



大歳小学校で

花だんの手入れをする子どもたちに暖かい春の陽がふりそそぐ。パンジーや、チューリップが競って咲く。花の季節はもうすぐです。

— 3月のこよみ —

■卒業 官庁は年度末、学校は学年末で年度のしめくくりの月。卒業式は高校は1日、中学校は16、18日、小学校は19、20日。

■安全 春休みになると、とくに子どもの交通事故が起こりがちです。新入学児の交通安全のために、通学路を親がいっしょに指導しましょう。春の火災予防運動は2月28日から3月13日まで。

■農作業 キュウリ、トマト、ナスなど夏野菜促成ものの育苗。植付け予定地に、石灰や、きゆう肥などを入れ耕し、よく風化させておく。スイトビー、ルピナス、パンジーなど開花を迎えるものは除草や追肥を。

- ・1日 緑化運動始まる
- ・3日 耳の日、ひなまつり
- ・21日 春分の日

- △俳句▽ 宮野二蕉吟社
- 枝毎に梅とおみくじ交り咲く 上利 常竹
  - 枝一輪生けて茶室に座りけり 森 嘉子
  - 梅硬く枝交わりて咲きいたり 笹井 崖山
  - △川柳▽ 陶八雲
  - 鬼の釜燃料不足で釜をとじ 八木千枝子
  - 山奥の過疎地炭焼く時がくる 重富正田坊

# 事故死(交通) 火災が多発

## 春・春 気をしめなおそう

交通事故による死者と、火災が多発しています。二月二十日現在で死者六名。(二十四時間以後死亡を含めると七名)。火災は早くも二十二件。(昨年の六人目の死者は三月十六日。火災二十二件目は四月三日)でした。

2月14日朝、国鉄山口線藤村踏切り(大歳)でライトバンが急行「あきよし」に衝突。ライトバンの4人のうち1人(18歳)が30時間後に死亡。原因はライトバン運転手の信号無視。



死亡共済金	交通事故で死亡したとき	50万円
入院したとき	1日につき	500円
療養共済金	10日以内	3,000円
	11日以上	5,000
	21日以上	10,000
	31日以上	15,000
	41日以上	20,000
	51日以上	25,000
	61日以上	30,000
	71日以上	35,000
	81日以上	40,000

途中加入は1か月当り40円減額

掛金は安く、共済金は高く、三月一日から、四十九年度の交通災害共済の受け付けをしています。新年度の共済期間は四月一日から一か年です。四十九年度は掛金が一人年間四百八十円と安くなり

### 4百80円(年間) : 安全の「お守り」 交通災害共済へ加入を

### 「春の火災予防運動」 実施中 2月28日 - 3月13日

年々ふえる火災

山口市の火災発生は年ごとにふえ、昨年は一年間に六十九件の火災が発生し、四人の焼死者を出し、負傷者も四人ありました。月別の発生状況は別表のとおりで、三月が十一件といちばん多く発生しています。

#### — 主な出火原因 —

- ・たばこの不始末 15件
- ・たき火、草焼き 15件
- ・子どもの火遊び 6件
- ・ガス、石油ストーブ 4件
- ・煙突 4件

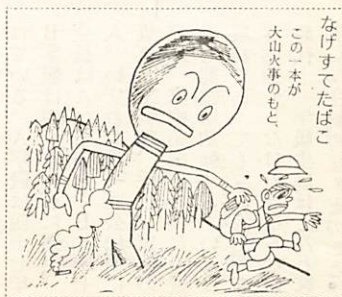
#### — 月別発生件数 —

1	2	3	4	5	6	7	8	9	10	11	12	合
2	8	11	9	3	2	5	10	4	3	7	5	69

火災の内容は次のとおりです。  
・建物火災 三十三件  
・林野 十五件  
・車両 三件  
・その他の 十八件  
合計 六十九件  
損害額 約五千九百万円  
焼死者 四人  
負傷者 四人

ました(昨年は六百円)また、療養共済金がそれぞれ引き上げられました。(くわしいことは二月十五日号市報といっしょにお配りしました、ちらしをもらってください)。昨年の死者十六人のうち共済

に加入していた人は、わずかに一人でした。ぜひ、家族ぐるみで加入するようにしましょう。加入の受け付けは、公害交通課、各出張所のほか各町内できりまといたいたいしています。



たばこ・草焼き

出火の原因は、たばこ、たき火・草焼きが第一位。たばこの投げ捨てや寝たばこをやめましょう。また春先きの草焼きは十分に注意してください。子ども火遊びも恐ろしい。マッチやライターを子どもの手のとどくところに置かないこと。

すぐ避難できるように。家族ではなし合って万一のとときの避難経路をきめておく。老人や子ども、病人の就寝場所は避難しやすいところに。老人や子ども、病人を置いて留守にしない。二階以上の建物は避難器具を備える。

#### 無料法律相談

- ・とき 三月十一日(月) 十時~十五時。九時三十分受け付け。先着四十人まで
- ・ところ 中央公民館会議室 (市民会館内)
- ・担当者 山口地区弁護士会 弁護士 二名
- ・借地、借家、売買、金銭問題、相続などお困りごとはお気軽にご相談ください。

「—これ着せてみて。あら、ピッタリ」

「ホント。よく似合うわ—」

—香山町で



# 「物」をたいせつに

## ねむっている「新品同様」

### 親しみも深まり

いつの時代でも、「物」を粗末にしているはずはないのですが、おたがいに、いま、あらためて反省してみなければならぬのは、間違いないでしょう。

もちろん、「物」を作つて売る企業(生産者)も、それを買って使用する消費者もです。

ただ、「物」「物」にふり回されると、もつとだいいなことを見失ってしまいそうです。その辺を考えてみましょう。

「ホント。よく似合うわ」「よかったわ。もらってくれ人があって。」

赤ちゃんもニコニコ。

いま、ひとりっ子や、ふたりというのが多い。とくに、赤ちゃんや幼児の衣服は、ちよつとしか着ないものが、タンスに詰まっているというのが多い。「自分の子が着た服や靴を、近所の子どもが着ていると、親しみも深まり声をかけてみたくなるんですよ」と二階の奥さん。タンスの底に眠っていた衣服が目をさまし、新しい坊やといっしょにどろんこになって——

奥さん同士も、何となくいい気持ち。友だち——。

### 「もののいのち」を考える」

「昨年暮れの『公民館まつり』(中央)で、不用品セールをしました。たいへん人気を呼びました。到来品や日用品、子どもの衣類などたくさん集まりましたが、すぐ売り切れたんです。私たち石油危機にとまなう『モノ不足』というのでなく、年間を通して『もののいのちを考える』ことをテーマにして取り組んで来ました。

先日、タクシーに乗りましたら運転手さんが「また車がふえましたね」と言うんです。ちよつとガソリンの事情がよくなるともうこれなんです。『本物』への道は遠い——」

### 「生活の姿勢が問題」

「いま、新年度の運動方針を検討中なんです。『物をたいせつに』といったことが、重要な柱になると思うんです。ただ、たいせつなことは、あまり『物』とか『金』を中心とした価値観ではないかと思うんです。

「金」を求めて働くことひとつとっても、果してそうすることが、家庭のしあわせのためにいいことかどうか——といった、基本的な生活の姿勢を考えなおしてみることです。」

——市連合婦人会副会長・田中イネ子さんの言葉。

## 東 西 南 北

### 「先生。ノート九十円になった」

子どもたちが言うんですよ。「先生ノートが九十円になった」。授業中や休けいの間でも「物が高くなった」という話題が多いです。

### 「紙がもつたいないから」

「紙がもつたいないから」消しゴムが高くなったからか、えって高くつく」といった具合です。最近の社会情勢にはたいへん敏感です。ただこれが「物をたいせつにしなれば」という実行にまではあまり結びついていません。

### どうふを

### 作った——

### 小鯖生活学級

昨年の秋の公民館まつり。とうふを作った。原料は学級生の家庭で作った大豆。



### 「つどい」

しかし、子どもの教育にはいい機会ですね。学校の生活指導の中でも「物をたいせつにする」ということを強く打ち出しています。まずエンピツや消しゴム運動用具など、身の回りの物をたいせつにするよう指導しています。家庭のしつけの中でもお願いします。思いいます。

ただ、物が高くなったから物が少なくなったからという現象的なとらえ方でなく、もっと根本的な『しつけ』の問題としてですね。

——佐山小学校(6年担当) 徳原信義先生のはなし。

豆を煮て「石うす」ならず、家庭用のミキサーでひき、となりの大内から借りて来た箱に流し込む。初めての手づくりのとうふを試食。「おいしい」「腰があっていいわ」「香りが違う」。公民館まつりに参加した、たくさん地区民が舌つづみを打った。

学級はA・Bの二つに分かれている。A学級は四十七年B学級は四十八年春に発足。会員はA二十四人、B二十七人。いずれも月一回公民館に集まって料理、手芸、家庭の電気、家庭菜園といった身近な問題を勉強する。いまは農村であっても家庭菜園を「勉強」しなければならない時代。学級生はほとんど家庭の「主婦専業」とのこと。

# 古い毛糸がイバッテいる

押し入れなどに眠っている毛糸を掘り出して大いに使かおうと中央公民館で「アフガン編教室」が開かれています。(写真) 編物機では使えない古い毛糸や残り糸が編棒一本で新品同様



アフガン編教室 中央公民館

のセーターやチョッキと「再生」を楽しんでいます。

「ここでは古い毛糸をいばって持って来られます。少ない糸でも何色も組み合わせれば立派な物に、生まれ変わりますしね。お金はかからないし、世界でひとつしかない物ができる楽しさ……良いことづくめです。

また何よりも「再生利用道」を知ったことがうれしいですね。」とある主婦。物価高、もの不足の昨今……ケチ精神の發揮できるアフガン編に大いに気をよくしてせっせと編棒を動かしています。

「いい物」は減ったが「——とくに不燃物が減りました。以前ほどいいものが出ないんです。以前はまだ使えるテレビや冷蔵庫、扇風機などがたくさん出ていたんですが、それにビン類がとくに減りました。ちゆう介物——果物や

最近の物価高には、驚きと怒りでいっぱいです。とにかく自分でできるものは自分で作ることにしています。何も自衛手段ということだけでなくて、手づくりの楽しさもあって、生活にうるおいもでるんです。

洋服はほとんど自分でつくります。おとなの服

## 自分で作るんです

大内・主婦・伊達一美

をほだいて子ども用いたり、小さいものは工夫して大きくしたり。編物も機械編にかからなくなったやせ細った毛糸は手編にするんです。みそも手づくりです。市販のものより安く、だいたいをたくさん入れますから、栄養価も高く、おいしいですよ。

市消費生活モニター

## ゴミ収集

野菜類のくずで思うんですが、だいこんの首のところを菜っぱにたくさんつけているとか、子どもがむいたんではないかと思うような、「厚い皮」のへたなりンゴのむき方——といった、むだが多いですね。こんなこと、一事が万事と違いませんか？」

清掃課のはなし

## 価値観の転換を

岩城サキ子・糸米二丁目  
今は便利なもの、欲しいものはお金をせば何でも手に入ります。でも本当に必要なものは何だろうか、買う時にちょっと考えてみたいと思います。

例えば、洗濯機。あれば便利。しかし家族は小人数、繊維のいたみも早い。自分は手で洗う方が好き、というような時、洗濯機は「物欲」の対象から消えてしまいます。お金や物がなから耐えるのではなく、価値

観を転換すべきだと思います。

## 必要なものがない——

末田節子・陶

## 市消費生活モニター通信から

ター通信から



この頃では何を見ても目を光らせずにはいられないほど物価が上がり、しかもぜひ必要な物が店頭になく、不必要な物はかりが山積みされているようです。

## 不平を言うだけでなく

秋からの品不足、物価高騰で

はいまさらのように、消費者の立場の弱さを思い知らされました。正直者が馬鹿をみることにない社会をつくって行くには、不平をブツブツこぼしていいないで、それぞれが、できる方法で何らかの形で行動し実行することです。

モニターによる意見、要望が行政に反映され、よりよい市政が行なわれるよう、今後もおたがいに手をつなぎ、見守って行きたいと思えます。いまこそ主婦の力を発揮するときです。

## まちがどぞ

ゴミの不法投棄が多くなつた。錦川下流の宝町附近では流れもゆるやかとなり、ポリ容器やビニールなどがよどみ、悪臭がする「死の川」と



なっています。柄の長いガゼキやゴムボートまで繰り出しているゴミの回収はたいへんな作業。いつまでもきれいな川に……おたがいゴミを流さないよう心がけましょう。

「さかなとり」?  
「—イイエ、ゴミトリ」

古い話で恐縮ですが、かつて吉田総理引退後、次期首相と目されていた緒方竹虎氏が急逝したとき、副総理になって歩くことが急に少なくなつたことが命を縮めた、との論評を読み、人間にとって足を

## 通勤は自転車に乗って



中沢桂三さん(87) 大内、御堀が丘 公務員

使うことがいかにたいせつであるかを痛感しました。このことが、自転車愛用するきっかけになったようです。自宅から県庁まで約十七分。健康維持増進にちょうど手ごろの距離です。「寒いのにたいへんだね」

ただ、車道から追われ歩道を走るときはどうしても歩行者に遠慮しますね。いまやバイコロジの世の中、自転車専用道ができたら私も……という潜在的愛好者(特に女性)の多いことも知って欲しいですね。

# 自己負担は月三万円まで

## — 国保の高額療養費制度 —

一月一日号の市報でもお知らせしましたが、一月から国民健康保険の高額療養費支給制度が実施されています。

・どんなとき支給されるか

国保の加入者がお医者さんにかかったときは医療費の三割を自己負担することになっていま

す。  
一人の加入者が一つの病院・診療所(保険薬局も同じ)に一月三万円以上の自己負担金を支払ったとき、その三万円をこえた額を国保が負担し、あとから加入者に払いもどします。  
つまり、国保加入者はどんな重い病気にかかっても月三万円まで負担すればいいわけです。

・一部負担金の計算方法  
月の一日から月末までを一月として計算します。ですからたとえば月の十五日から翌月の十五日までのように月をまたいで入院し、合計一か月に四万円を自己負担した場合は、一日か

か。それに、学用品の  
か。それに、学用品の  
か。それに、学用品の

か。それに、学用品の  
か。それに、学用品の  
か。それに、学用品の

か。それに、学用品の  
か。それに、学用品の  
か。それに、学用品の

か。それに、学用品の  
か。それに、学用品の  
か。それに、学用品の

ら月末までの計算ですから高額療養費は支給されません。ただし、同一月内にいったん退院しまたそこに再入院したような場合は合わせて計算されます。

AとBの病院に同時にかかった場合、別々に計算しそれぞれ三万円をこえた分について支給されます。総合病院の各診療科は別の病院として扱いますが、入院している他の科の診療を受けたときは合算されます。歯科はいずれの場合でも別です。入院と通院も別扱いで合算しません。

また、差額ベットやつきそい看護料などは一部負担金の中に入りません。  
・支給を受ける手続き  
所定の「高額療養費支給申請書」を国保の係まで提出してください。病院、診療所から提出される「診療報酬請求明細書」にもとづいて払いもどします。  
お支払いは「診療報酬請求明細書」が国保に回ってくるのが診療を受けた月の翌々月の中ごろになりますから、お支払いはそのあとになります。

なお、「老人医療費受給者証」でお医者さんにかかっているかた(七十歳以上のお年より、および六十五歳以上の寝たきり老人)は、いままでと同じ要領で診療を受けてください。

節約にご協力を  
国保財政は火の車  
国保財政は「火の車」の状態です。そうした中で今度、高額療養費の支給という大きな金のかかる制度が始まりました。被

保険者のみなさん、医療費の節約にご協力ください。  
国保がお医者さんに払う医療費はふえる一方です。  
国保の財政は四・五割が国の補助、三割が患者の負担、二・五割が保険料(保険料)でまかなわれます。医療費がふえるとの二・五割をいままでの保険

といつも言っているか  
たはないでしょうか。  
それから「はい」「いいえ」と、両親の名前住所がはっきり言えること。早寝、早起きの習慣。健康で、自分ではなをとったりトイレに行ける。服が着れるといったことなどで

学用品「ほんとうに必要かどうか」  
気になるのは交通事情です。親が通学路を何度もいっしょに歩いてよく教えましょう。  
学用品。高いステール製の机や、電気エンピツ削り器など小さい子どもにも必要かどうか、考えてみましょう。

## 新入学前の こころえ



税だけでまかなうことができなくなり地方税法により保険税も値上げされることになりました。  
つまり医療費がふえると「保険料値上げ」という形で、直接被保険者にまわってくるのです。私たちは日常生活の中で、医療費のムダ使いをしていないでしょうか。たとえば、日本人は欧米人に比べ倍近くも薬を使っています。「注射を打ったら安心」「薬を飲んでおいたら安心」と、安易に注射をしたり、薬を飲んでいないでしょうか。医療費の節約ということだけでなく、健康の上からも考え直したいものです。

再開五年年金  
三月末が受け期限  
明治三十九年四月二日から同四十四年四月一日までに生まれかたで、国民年金(再会五年年金)に加入を希望されるかたは、三月末日が受け期限ですから、早く市役所保険年金課、または各出張所へ印鑑を持参のうえ手続きをしてください。

中学生まで支給されます  
4月1日から児童手当の支給範囲が拡大されます。現在、児童手当は3人以上に支給されます。該当の児童の児童手当・早く手続きを

## 子どもたちに



## 愛のひと声を

酒の上、けんかや不純異性交遊や、小・中学生の金銭乱費、不健全娯楽など、おとなのあそびにあこがれたような不良行為が目立ちました。  
山口市青少年補導センターでは、これらの事故防止に、関係機関と提携して、青少年

の児童のうち2人を除き10歳未満の児童に支給されていますが、4月1日から支給される児童の年齢制限が引き上げられ、義務教育終了前までの児童に支給されます。該当の児童の児童手当・早く手続きを

機能回復訓練室で



とっておきの十八番の披露など大広間は楽しさがいっぱい



### にぎわう “寿泉荘”

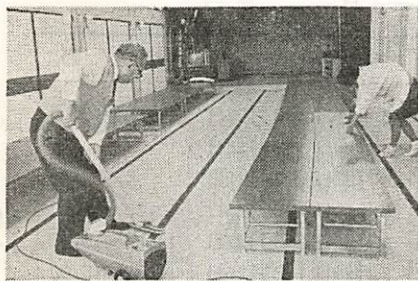
ひたいに汗を浮べ、からだから湯気をポツポツと立てて「ウーン、いい湯じゃったで」とお年寄りは上きげん。湯田温泉五丁目にオープンした老人の憩いの家「寿泉荘」は連日たくさんのお年寄りがつめかけて大にぎわいです。広い温泉浴場につかったり、大広間でテレビをみたり、舞台でとっておきの十八番の披露などで、ゆったりした一日を楽しんでいます。

梅が咲く  
われらの浄土 寿泉荘  
よしの



▲ アンマ器は無料——こった肩もより心地良いと大人気です

▶ 今日は楽しかった……と口々にいって帰った。さあ明日もと掃除の力が入る



▶ 小グループは和室で、よもやまはなしでくつろぐ



### 同和問題を考える

問 私の家庭には祖父母がいます。時折、昔のきつかった差別のことを、子どもたちの前で話すことがあります。どうしたらいいのでしょうか。

答 としよりのかたは、多くの場合どうしようもない差別意識を持つておられ、それが社会遺伝の胚子になっていきます。青少年たちがこれらの影響で差別意識を持つようになるのです。

### 家庭、学校、社会一体で

お母さんのための同和教育(5)



おかあさんも社会の一員です。PTAのPなのです。学校教育や社会教育に関係がないという立場はとれません。

問 私たちが、家庭でどれほど子どもに同和教育を行なっても、学校や社会でなおざりにされると何の効果もないと思います。いっさい学校教育や社会教育で、このことが真剣に行なわれているのでしょうか。

この意味から、母として親として学校を訪れ同和教育の現状を知り、その推進に協力し、また社会人として社会教育の場に参加して、そこでの実情を知り、進んで要求や助言を出すべきであります。こうして、同和教育を、自分自身の問題として考えてゆきたいものです。

答 そのとおりです。家庭・学校・社会の三者が一体となって推進しなければなりません。けれども、おたすねの中に、学校教育・社会教育に責任を転化しようとするものはないでしょうか。学校や社会教育機関は同和教育のありかたを追い求めています。けれども、むつかしい問題であるため目に見えるような効果をあげにくいのです。学校や社会教育機関に不満を持たれる気持ちはわかりませんが、家庭の母として行なう同和教育の総仕上げは、学校教育や社会教育にまたねばならないと考えられることは、どうかと思えます。

塗料相談所を設置 塗料の品不足で困っておられるかたや、不満のあるかたは次の商店に相談所が設置されていますからご相談ください。

- ・(株)石井塗料店(後河原 151, 電話 2-1489)
・(株)大井商会(矢原888, 電話 2-6666)。

県消費生活モニター募集 消費生活に関する意見、苦情をひろく収集して消費者行政を推進するもので、アンケート調査への協力や研修会への参加など。任期は4月から1年間、手当は年額6千円(諸経費は支給)。希望者は市商工課に備えつけの申込み用紙で3月20日までに同課へ。

公正取引委員会消費者モニター募集 公正取引委員会のモニターで、アンケートへの回答や意見、要望等の提供等。任期は4月から1年間、謝礼は年額6千円。希望者は3月10日(当日消印有効)までに広島市上八丁堀6-30 広島合同庁舎2号館、〒730 公正取引委員会事務局広島地方事務所総務課へ。申し込み用紙は市商工課にあります。

老人ホーム福寿園改築寄付金
▷金谷哲雄氏(上野小路)1万円▷(株)浅屋商店取締役社長吉安為熊氏(中市町)5万円▷兼行恵雄氏(前町)2万円(第20回目、合計40万円)。

老人憩の家寄付金(品)
▷中村孝蔵氏(湯田温泉4丁目)座いす15台、毛布10枚▷(株)中田時計店川上政治氏(道場門前1丁目)電池時計1個▷原田信義氏(湯田温泉5丁目)電池時計1個。

山口日中友好展覧会 3月26日~31日(午前10時~午後6時30分)、山口県体育館(入場無料)。中国写真展、中国児童画展、中国物産展示即売、漢方針灸治療と相談はか。

確定申告は

3月15日まで

所得税の確定申告と納税は3月15日までです。わからないことは税務署にご相談ください。

お知らせ

- 市内の幼稚園、小・中学校の卒業式は次のとおりです。
幼稚園 3月18日 仁保
3月22日 二島、宮野
3月23日 小鯖、吉敷、平川、鑄銭司、名田島
小学校 3月19日、陶、3月20日 仁保、小鯖、大内、宮野、大殿、白石、湯田、大歳、平川、吉敷、鑄銭司、名田島、二島、嘉川、興進、佐山
中学校 3月16日、大内、宮野、大殿、白石、湯田、鴻南、瀧上、二島、川西 3月18日 仁保

卒業式の日程

巣立つ日を間近にひかえた六年生が、小学校の思い出となる卒業記念のトーマスボールづくりにげん命だ。(大内小で)



一日 程

Table with columns: 接種, 検痘, 時間. Rows list various locations like 湯田何遠亭, 市議会議場, 大殿小学校, etc., with their respective vaccination and inspection dates and times.

維新公園や公害センター 「県の施設案内」参加者を募集

県の施設にご案内し、県政についてのご意見もお聞きする催しです。ふるってご参加ください。

- 日時 3月28日(木)
ご案内施設
▷山口県消費生活センター(葵2丁目)▷山口県公害センター(朝田)▷維新百年記念公園(吉敷)▷山口県商工指導センター(朝田)。
ご案内の方法 貸切バスでご案内します。昼食は用意します。参加料は不要です。参加者は20歳以上の一般県民で、申し込み先着順50名。
集合場所 9時までに県庁前庭。南部のかたは8時までに小郡駅前防長バス停留所へ。
参加申し込み ハガキに住所、氏名、年齢、性別、職業をはっきり書いて山口市滝町1-1 山口県広報課「施設案内係」へ。
しめ切り 3月20日(当日必着のこと)。
参加者の決定は県から通知します。青年のかた、とくに歓迎します。

春の種痘

- 1期 生後6か月から24か月までの乳幼児
2期 今春小学校入学予定のもの
料金 無料
できないかた 有熱患者、病後衰弱者、栄養障害者、まん延性のひふ病のあるもの、麻しんワクチン接種後1か月以内のもの。

110番をかけるときは

- どこで ・何が起ったか
・犯人の人相や車の特徴をはっきりと

Table with columns: 日, 外科系 (病院名, 住所, 電話), 内科系 (病院名, 住所, 電話), 診療時間. Lists medical facilities and their details for the month of March.

Advertisement for a city role (市役所) featuring a radio broadcast (ラジオ) and a TV broadcast (テレビ) on March 14th (木). Includes details about the broadcast time and location.