



## 肩を組み、 はだか〃 になって 楽しい運動会のシーズン

さわやかな、みどりの風の下：地区運動会のシーズンです。運動会：地区民がいつしよになって、走り、爆笑し肩を組み、はだか〃になって楽しい一日。運動会のあとは、道で

出あっても〃おはよう〃、〃こんにちがすがすんなり言える。なんとなく、うれしくなる「人」と「人」との出合い——運動会は、ほんとうに楽しい。  
写真は嘉川地区の運動会  
(四月二十八日)

### 第一回

### 山口市福祉 体育大会

- ・日時 五月十九日(日) 十時
- ・場所 吉敷・維新百年記念陸上競技場
- からだの不自由な  
かた、肢体不自由児  
父母の会、老人クラ  
ブ会員、民生委員の  
かたなどによる第一  
回の大会。応援に行  
きましよう。

### 地価公示台帳を 閲覧

このほど地価の公示がなされましたが、山口市の地価公示台帳を次により閲覧してください。

- ・閲覧日 十二月二十八日まで(日曜、祝日を除く)、勤務時間中
- ・閲覧場所 市役所都市計画課

### おもな内容

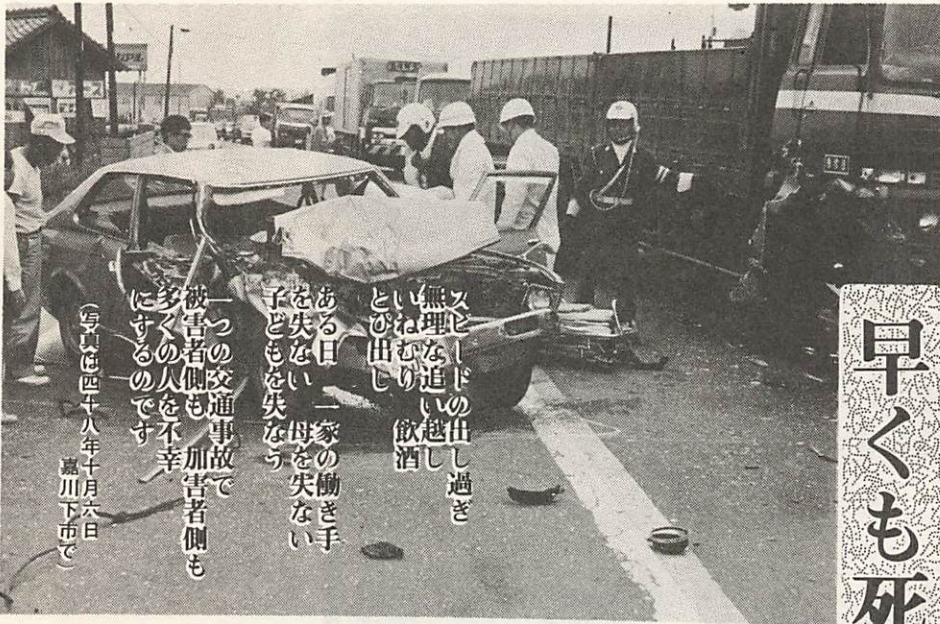
- ・交通事故死全国一 …… 2〜3ページ
- ・市で水田復元に奨励金 …… 4
- ・カメラロボ …… 5
- ・おしらせ …… 6



# 交通安全

3月末現在

## 働きざかり



スビッドの出し過ぎ  
無理な追い越し  
いねむり飲酒  
とび出し  
ある日一家の働き手  
を失ない母を失ない  
子どもを失ない  
一つの交通事故で  
被害者側も加害者側も  
多くの人を不幸  
にするのです  
(写真他四十八年十月六日  
嘉川下市で)

# 早くも死者十五人

四月末現在

### 全国交通事故死ワースト5

(49年3月末現在、警察庁調べ)

④人口10万人以上の都市の、人口10万人当たりの死者率。10万人以上の都市は48年12月末現在で167都市。

5	4	3	2	1	
都城市	岡山市	市原市	いわき市	山口市	市
7	30	12	22	12人	死者
6.1	6.2	6.6	6.7	11.8人	死者率
一一四、〇〇〇	四八五、〇〇〇	一八一、〇〇〇	三三七、〇〇〇	一〇二、〇〇〇人	人口

上の表は、警察庁の調査による、ことしの一月から三月末までの三か月間の、全国の人口十万人以上の都市で、交通事故による死者率(人口十万人に対する)の高い一位から五位までの悲しい記録。山口市はトップ。それも二位を大きく引き離して。「静かで、住みよい」と思っ

ている山口市がです。四月末では、十五人。これまで最高の三十五人の死者のあった四十四年と同じペー

十万市民のみなさん。狂乱物価に頭の痛いのも分かりますが、いま一度、交通安全を最大関心事として取り組ましましょう。

三月末の記録ですが、別表のように、死亡事故全国ワースト1。悲しく不名誉な記録です。十五人の死者のうち、九名が市民です。このほか、死亡統計には入っていませんが(死亡統計は事故発生後二十四時間以内の

四か月で、昨年の年間死者数に近づくと山口市の交通事故による死者は、昭和四十四年の三十五人をピークとして、年々減少し、昨年は十五人にまでになりました。(下表を参照ください)。

ことは、一月以来死亡事故が多発し、四月末現在で十五人となり、これは四十四年の四月末現在の死者数と同数です。昨年、十五人目の死亡事故があったのが十月二十五日。ことは、わずか四か月で、ほぼ昨年の死者(十六人)に近い、最悪のペースでふえています。

十五人のうち  
市民が九人

## 子どもは、とび出す



子どもには、くり返しくり返し安全教育がたいせつ — 興進小学校で—

死亡事故件数の中には子どものとび出しによるものはありません。しかし、統計外ですが、四月にはとび出しによる事故で児童が一人死亡しています。またとび出した園児を避けようとしたダン

アが、倉庫にとび込んでメチャメチャにするという事故も起きています。どんなに教えても、子どもは、「とび出す」習性を持っていて、車を運転する人は細心の注意をしてくだ

死者しか含まれません)、これ以外に二人死亡しています。おたがい、交通事故のもたらす悲劇をしっかりと噛みしめ、

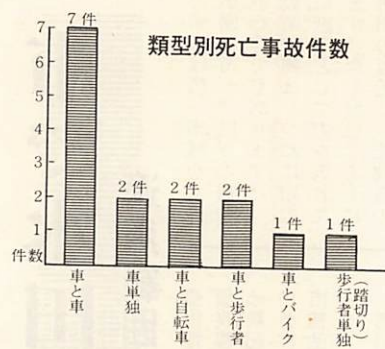
きょう、ただ今から死亡事故ゼロクへ、最大の関心をはらい努力してください。

### 山口市の44~49年交通事故状況

年	件数	死者	重傷	軽傷	4月末現在死者
44	987	35	127	1,158	15
45	839	25	85	1,001	8
46	775	21	78	911	4
47	706	17	64	855	5
48	687	16	72	823	8
49	113	15	13	163	15

・49年は4月末現在の事故状況





### 悲しい記録

# 交通事故

## 死に急ぐ

# 十五人はなぜ死んだ!

### 車同士がぶつかる

類型別死亡事故のグラフをのぞいてください。

車と車の衝突によるものが七件で、死亡事故の半数近くを占めています。このうち五件までがセンターオーバーで進行中の衝突。無理な追い越し、タイミングの悪い追い越しが、いかに事故につながるかを物語っています。また、七件のうち四件までが深夜の事故。車の単独二件のうち、一件は雨の夜のスピードの出し過ぎ。

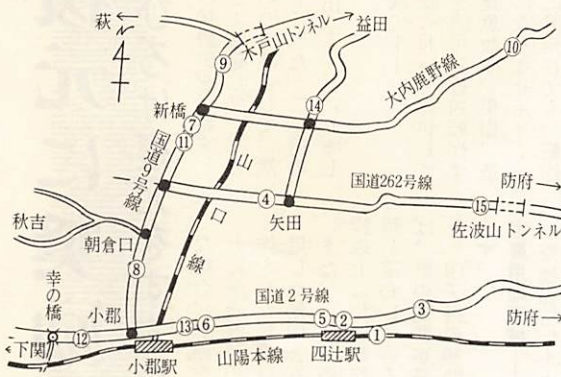
自転車と車の二件は、いずれも老人が自転車車で走行

中によるもの。バイクで走行中の老人の死亡事故を含め、老人の自転車やバイクによる走行の危険さがわかります。

歩行者の三人は、横断中に車にはねられたものが二人と、一人は踏切り。

### 鑄銭司と宮野地区

地区では、国道二号線の鑄銭司、陶地区と九号線と宮野地区で多発しています。とくに鑄銭司では一月四日から二月四日までに、踏切り事故を含め四件が発生。四辻の多発地点に警告灯を設置しました。



1月～4月末現在の死亡事故の状況

日	時	場 所	性別	年齢	事 故 の 状 況
1	1月4日	四辻	男	59	警報機付き、踏切りを横断中
2	10:08	下道敷	男	33	踏切り今宿
3	11:11	2号線	女	24	鑄銭司
4	11:24	262号線	女	42	千代田
5	12:02	2号線	女	35	坊辻
6	2:09	2号線	女	50	尾上
7	3:17	9号線	女	72	朝山
8	3:26	大木	男	10	田山
9	3:27	丸山	女	43	朝山
10	3:28	保宮	女	44	山柄
11	3:27	保宮	女	44	山柄
12	3:28	2号線	男	77	下川
13	4:04	4号線	男	36	陶田
14	4:13	4号線	男	69	陶田
15	4:20	262号線	男	53	開田
				28	小田

### 一家の働き手

性別や年齢で目立つことは、十五人のうち十三人までが男性で、それも働きざかりが多いことです。女性は同乗中の小学生と四十代が一人、三十代三人、二十代二人、五十代三人、六十以上三人。死者に変わりはありませんが、三十、四十代の一家の働き盛りを失うことは、またたいへんなことです。

なお、十五人のうち山口市民は九人です。

## 市民交通災害共済に加入されましたか

### 1人1口限り、480円(年間掛金)

(5月加入者は440円)

死亡事故に50万円。ほかに入院、通院に共済金が給付されます。

受け付けは出張所、本庁公害交通課へ

## わたしの提言



竹田笙子さん 主婦・錦町

### まだまだ「車が王様」

子どもが学校から帰ると、自転車にバットとグローブを付けて野球です。一番気のゆるむ時ですから、「車に気をつけなさい」が私の口ぐせです。国道には絶対に出ないようさせておきます。それにブレーキなどの

点検もひまを見てはするようにしています。

このあたりは小路が狭いですが、車はスピードを出していません。私も買った物は自転車ですが車とのすれ違いの時なんかヒヤッとしてしまいます。まだまだ「車が王様」……狭い道路では運転手さん、もう少しスピードを落してください。

### 真剣勝負です

この前も、横断禁止の道路を渡る人がいました。注意すると「ちょっと急ぎますから」です。



河崎 清さん (44) 特別交通指導員 白石一丁目

この一つをとっても、まだまだ交通安全への考え方が甘いことがわかります。もし子どもが真似たらどうです。決して一人だけの問題ではないはず。決められたルールを守る——みんなが真剣に交通安全を今一度考えたいですね。ハンドルの握つたら真剣勝負です。



# 市で水田復元に奨励金

## 適用範囲をひろげ復元をすすめる

山口市は広い市域をもつ、田園都市。県下の農業の中心地でもあります。

農業振興は、つねに市の重点施策として力を入れていきます。今年度は、とくに休耕田の復元に、市独自の姿勢で力を入れることになりました。

### もったいない休耕田

休耕田：米の生産調整の施策のもとで放置された水田です。野菜や果樹などへの転作も行なわれず、たいせつな農地が放置され、もったいないことです。

この休耕田が、四十八年度は二百六十五町。市の水田面積四千八百四十町の約五・五割に当たります。

米の生産調整は五十年まで続けられ、今年度の山口市の調整割当は一千二百七十七町。

「生産調整をしながら、休耕田を復元」してゆくわけです。農地は、作物を作らずに放置しておくと、農地としての復元が困難になります。世界的な食糧危機の予測の下で、将来にも備えなければなりません。

### 十町当たり二千元

稲作転換をすすめていくために、いろいろな補助事業がなされていきますが、とくに今年は、

農用地区域の休耕田を、将来、優良農地として保存していくため耕起整地料の一部として、次の条件で、十町当たり二千元の市補助金を出すことにしました。

- ① 農用地区域で——
- (1) 四十八年度において休耕していた水田を活用し普通転作するもの(養魚池や、果樹、造林は対象になりません)
- (2) (1)のように復元しても、転作が困難(立地条件などにより)

な場合、水稻を作付けし、それに見合う他の水田に普通転作をした場合は、休耕田を活用した転作とみなします。また、一作目の転作面積が一畝以上(集団転作、共同販売体制が確立していること)となれば、県の補助事業として十町当たり四千円の補助金が支給されます。

二年続けて休耕した水田は耕起も困難なところがあります。次の方法で作業すると効果的です。

- ・除草剤を散布し、状況を見て焼却後耕起(焼却は火災防止に注意してください)
- ・刈り取り後耕起、整地

休耕田復元についてのくわしいことは、市農務課、農協、農業改良普及所にご相談ください。

## 『春季清掃強調月間』

### きれいにして さわやかな夏を



町内のみなさんで小川の清掃 白石地区で

五月十日から六月七日まで、「春季清掃強調月間」です。

環境をきれいにし、カヤハエや伝染病の発生を防いで、さわやかな夏を迎えましょう。みんな、次の

ようなことを実行しましょう。

- ・各家庭で大掃除をしましょう
- ・下水溝や、小河川のどろ上げをし、カヤハエの発生源をなくしましょう
- ・あき地や公会堂など、子どもたちが遊んだり、みんなが集まるところをきれいにしましょう

天気の良い日に、家族が力を

合わせ、押入れ、床下、流し場下水、便所、ごみ捨て場、畜舎などをきれいにしましょう。

下水溝や小河川などの清掃は町内や班ごと、あるいは近所で協同して行なうと効果的です。

町内で下水溝等のどろ上げをされたものの処理は市です。から、旧市内では直接衛生課、出張所管内は出張所へ。

### 市内の中小企業のみなさんへ夏場の資金を融資します。

夏場の資金を融資します。運転資金としてご利用ください。

- ・融資目標額 二億円
- ・融資対象 市内に事業所をもち引続き一年以上同一事業を営んでいる中小企業のみなさん(中小企業基本法に定める中小企業者)
- ・融資条件
  - (1) 資金使途 運
  - (2) 融資限度 一企業三百万円
- ・融資期間 四か月以内、返済は一括返済
- (4) 貸付け方法 手形貸付けまたは手形割引
- (5) 融資金率 年七・八割以内
- (6) 保証人・担保 取扱い金融機関の方法
- ・取扱い期間 五月十五日～六月二十九日
- ・取扱い金融機関 山口信用金庫、山口銀行山口支店
- ・申込み手続き 取扱い金融機関の窓口へ申請書を添付して申込みください。なお、市税納税証明書がいらいます。

### ステッカーがはつてあります

「生活関連物資価格抑制協力店」

石油製品の値上げが、生活関連物資の価格に影響するのを防止するため、現在、県下の各商工会議所などが中心となつて、生活関連物資の値上げ抑制運動が展開されています。

山口市内においても、この運動の一環として「生活関連物資抑制協力店」が設けられました。この店は、洗剤、砂糖等の生活関連物資百六十品目について、その店で取り扱うこれらの品目のうち、おおむね半数以上の品目を原則として、三月十五日の時点の小売価格以下で販売している店は、店頭ステッカーが掲示されています。

なお、価格抑制に協力される小売店は、山口商工会議所でステッカーをもらつてください。

### 生活科学講座

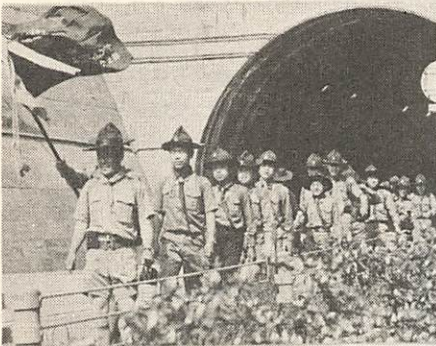
- ・開設期間 第一期五月二十九日(水)～七月二十四日(隔週水曜日)、第二期九月～十一月、第三期一月～三月。毎回午後一時三十分～三時三十分。
- ・開設場所 山口県消費生活センター(葵二丁目六一) 電話二一八五二六





▶熱戦 四月三十日、市内中学校、春の体育大会が開かれました。野球やバスケットボールなど十種目に一千二百余人が参加、若さあふれる熱戦が展開されました。

▶オメイン 五月晴れの「子どもの日」に児童文化センターで、少年剣道祭が開かれました。剣道スポーツ少年団員ら、二百人の剣士が参加して個人戦や、面の風船を割り合う源平合戦を楽しみました。



▲歩く ボーイスカウト山口第3団が5月5日、ロードハイキングを行いました。シニアスカウト（高校生）7人が津和野から湯田まで、ボーイスカウト（小、中学生）20人が長門峡から湯田までを一人の脱落者もなく元気に歩きました。

▶はんごう炊さん 木町町内子ども会と、山口育児院の合同「1日野外生活の会」が、4月28日、香山園で開かれました。約100人が参加、はんごう炊さんやゲームなどで楽しいひとときを持ちました。



すこ  
やかにー  
五月は、子どもの月  
五月は、子どもの月。  
スポーツや野外活動に、  
さわやかに汗を流す、子ども  
たちの姿を紹介します。



▲おかあさんといっしょ 5月5日の「子どもの日」に、留守家庭児童たちの若草学級と、やまびこ学級の親子ハイキングが開かれ、若草学級は香山園、やまびこ学級は維新百年記念公園へハイキング。写真はゲームを楽しむ若草学級の親子。

### 火災の多い年です

#### 四月まで四十三件

ことしの一月から四月末までの四か月間に、市内で四十三件の火災が発生しています。昨年同期の三十件に比べ四〇割増加です。近年にない多発の年になりそうです。

**たき火の** 四十三件のうち不注意 ち建物十六件、林野九件、車両二件、その他の火災十六件。

ことしの火災の特徴は屋外での火の取り扱いの不注意、不始末によるものが多く、とくに、たき火によるものが二十二件と多い。また、たき火の不始末七件のほか、子ども

の火遊びが四件あります。子どもの火遊びは親の責任です。よく注意してください。

**通報は** ことしの火災早かった では建物火災の被害は少なくなっています。小火（ぼや）ですんだものが多く、これは火災が発生したとき、消防署への通報が早かったことが大きな原因です。

火災を出さないことが、いちばんたいせつなことです。が、万一火災になったときの通報、消火、避難などについて、ふだんから家族みんな考えておきましょう。

- ・講座内容 ▽五月二十九日
- ・プロパンガスの知識▽六月十二日・お茶の話▽六月二十六日・くらしと漢方薬▽七月十日・日常の買い物で起る契約問題▽七月二十
- 四日・織維の基礎知識
- 申込み 受講日の一週間前までに電話かはがきで受講
- テーマ、住所、氏名、電話番号等を山口県消費生活センターへご連絡ください。

### 中小企業退職金共済へ加入しましょう

市では、中小企業従業員  
の福祉の増進と雇用の安定をはかるため「中小企業退職金助成制度」を設けて、一年間は法に定める掛金（月掛限度額六百元）の半分を補助しています。

事業主のみならず、すべての従業員を加入させてください。

この制度は中小企業退職金共済にもつぎつくりられたもので、国の援助と共済方式により有利な退職金が支給できるようになっていきます。事業主が中小企業退職金共済事業団と退職金共済契約を結び、毎月従業員ひとり、ひとりの掛金を近くの金融機関に納めます。



