

「どうせはえかわ  
るんだから——」  
……ではないけないんです  
写真は六月四日、大内保育園で

むし歯がいったいの子ど  
もさんを持つおかあさんが  
よく言うんですね。  
「どうせはえかわるんだ  
から」  
その通りです。しかし、  
これがいけません。乳歯が  
むし歯だと、そこから悪い  
菌が入りますし、むし食い

菌の根っ子が残っていたり  
して、健全な永久歯がはえ  
ないんです。  
どうも「どうせはえかわ  
るんだから」のおかあさん  
が多いようです。  
市では三歳児検診を毎年  
行なっていますが、昨年検

診した、一千三百四十五人  
(受診率九四・五割、歯の  
受診児一千三百三十五人)  
のうちむし歯のある三歳児  
が八百七十四人で、むし歯  
の総数が四千三百三十本。一  
人平均三・一本のむし歯を  
もっていました。このうち  
治療してある歯は、くたっ  
たの二百三十三本。

ある調査によりますと、  
乳児院などの保育施設の幼  
児はむし歯が少なく一二割  
だったといえます。そのわ  
けは「離乳期以後の生活  
の違い」といわれます。遊  
びながら菓子を食べたりし  
ないからです。

むし歯の予防は「育児そ  
のもの」といわれます。お  
かあさんがその気になれば  
幼児のむし歯は予防できま  
す。

まず、むし歯にかからな  
いよう心がける。かかった  
ら早目にちゃんと治療する  
——。おかあさん、がんば  
ってみてください。

### おもな内容

- ・ 山口市農業振興地域整  
備計画きまる2/3ページ
- ・ 七月七日は参議院議員  
選挙……………4
- ・ 東・西・南・北 4/5
- ・ 健康・安全……………5
- ・ 49年度国保・保険料の  
納付……………6
- ・ カメラルポ……………7
- ・ おしらせ……………8

# たいせつな農地を確保

## 山口市農業振興地域整備計画きまる



子どもたちは苗を運び、おやつを運んだ。むすびをほおぼりながら、早乙女たちの談笑がひろがる。三時のおやつどき、かつて一人、で生きついでいた農繁期。

いま、トラクターのエンジンのはひびきの中に、一人、かボツリたそかれどきに、カタカタと田植機をこころがす。孤独な農繁期。その中で、農地を確保し、食糧を確保してゆく。何より意欲のある一人が求められるいまである。

名田島昭和開作で

### 農用地に重点施策

**この制度** 農業振興地域制のねらいは、農業振興の土からの用途地域、といえるもので、農地の無秩序な潰廃のすすむなかで、今後、総合的に農業の振興をはかる地域をはっきりとし、農業の発展と国土資源の合理的な利用をはかるための制度です。

この制度のもとに整備計画をたて、今後の補助事業等は、この整備計画にもとづいて実施されます。

とくに、農振地域のなかでも「農用地区域」に土地改良事業や、農業構造改善事業、各種補助事業などを重点的に実施し、農業の振興をはかってゆくものです。

全農地の中で、農用地の占める割合の高い地区は、仁保、陶、鋤銭司、名田島、二島などに当たります。

山口市農業振興地域整備計画がまとまり、県知事の認可を得て、五月三十一日山口市農業振興地域整備計画の公告がされました。市では、整備計画にもとづき具体的な五年計画（五十年、五十四年）をたて、農業の振興をすすめてゆきます。なお、この整備計画は、常時農務課で縦覧に供します。

#### 地域の意向を入れ

山口市は四十七年度に農業振興地域の指定を受け、四十八年度は整備計画づくりと取り組みました。計画づくりを担当したのは各地区ごとに説明会をもち、地域の意向をとり入れました。農業振興地域整備計画は、次の四項目からなっています。

#### (1) 農用地利用計画

農用地利用の計画が、農業振興地域整備計画の骨子となるものです。将来とも重点的に農業をすすめてゆく地域です。

農用地の約五七割

全農地の約五七割

(4) 農業近代化施設の整備計画

(3) 農用地等の権利取得の円滑化計画

(2) 農業生産基盤の整備開発計画

(表1) 山口市農用地利用計画

地区	全農地	農用地	農振地域		農用地	その他
			ha	ha		
仁保	687		687	582	21.3	
小大	491	51	440	276		
内野	530	371	159			
山口	353	85	268			
敷川	149	112	37	65		
平川	308	92	216	180		
大歳	455	186	269	12		
陶	247	174	73	12		
鋤銭司	349	30	319	279	13.1	
名田島	414		414	338	17.9	
秋穂二島	559		559	519		
嘉川	569		567	532		
佐山	785	8	777	531		
計	348	2	348	220		
計	6,244	1,109	5,133	3,534	52.3	

(注) その他は、山林にかかる農用地区域。

#### 六ブロックに分ける

樹園地などふえる

で、大内、官野、山口地区にはありません。

この農用地区域を六つのブロックに分け、現況と将来の土地利用の方針をたてたのが表(2)です。ブロックは、仁保、北部、陶・鋤銭司、名田島、秋穂二島、嘉川・佐山の六ブロック。土地利用の方針では、田、畑は現況、将来ともほとんど変わりません。樹園地、採草放牧地がふえる計画です。

#### ブロックの

特性を生かす

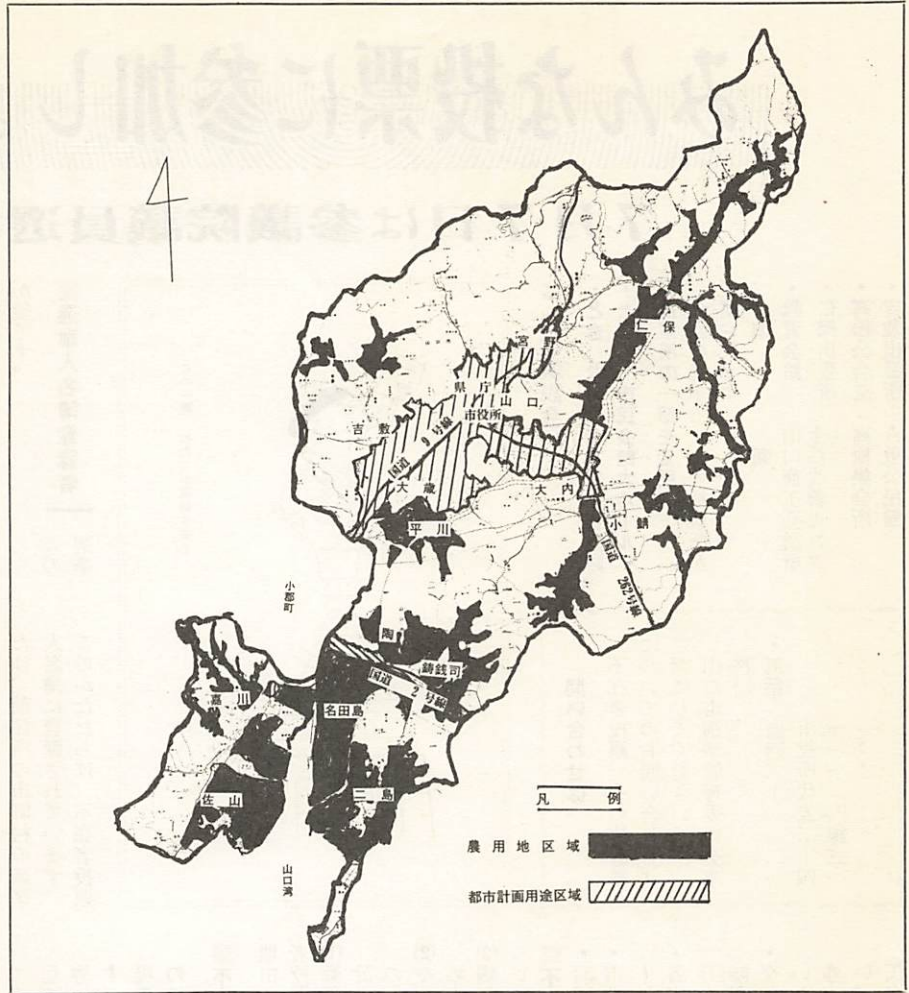
・仁保地区(A地区) 米、施設野菜、花卉、果樹、畜産がさかんな地区。稲作の推進とともに、未利用山林の樹園地造成、採草放牧地を開いて畜産の振興をすすめる。

・北部地区(B地区) 市街地

の地区別の用途区分 (単位, ha)

現況	将来	樹園地		採草放牧地		混牧林地		計		山林原野
		現況	将来	現況	将来	現況	将来	現況	将来	
24	24	29	45	6	15	1	1	582	603	21.3
17	17	4	4					533	533	
33	32	19	60	8	8			617	648	31
6	6							519	519	
58	58	87	87			1	1	532	532	
37	37	1	1					751	751	
175	174	140	197	14	23	2	2	3,534	3,586	52.3

山口市の農用地区域



■土地基盤を整備—（「農業生産基盤の整備計画」） 生産性の高い農家を地域農業の中核的でない手として育成するために、農道、用排水路、ほ場の整備等をすすめる。

■自立経営農家の規模拡大—（「農地等権利取得の円滑化」） 将来、自立経営農家をめざす農家に対して経営の規模拡大と農用地の集団化の方向に農地の流動がはからなければなりません。経営規模拡大のために林地の開発、農作業の委託、あるいは協業組織化等とともに、離農、転職等の農家が経営規模拡大につながるよう農地移動の円滑化をはかる。

■生産体制の整備—（「農業近代化施設の整備計画」） 地域の立地条件に応じ、今後需要の増大が見込まれる園芸、畜産部門の振興と、米生産の合理化をはかるために重点作目をきめてこれの生産体制の整備を促進する。

- ・米 自立農家を中核として兼業農家を含めた協業組織、請負耕作等をすすめる。育苗は農協または営農集団による共同育苗を行う。
- ・麦 協業組織、または請負耕作集団により米作関係機械施設を活用して省力生産を行う。
- ・施設野菜 集団組織の育成、団地化等産地の規模拡大をはかる。農協による苗供給施設の整備をはかるほか生産組織を通じて大型ハウス施設等をすすめる。
- ・露地野菜 安定した供給産地を確立するため、生産の計画化、農協による苗供給センター施設の設置等をすすめる。
- ・果樹 既設園に隣接する農地の樹園地転換と未利用山林原野の樹園地造成を行い、経営の規模拡大と団地化をすすめる。温州みかんは団地ごとの共同貯蔵庫をつくる。
- ・花卉、花木 生産組織を拡大し規模の拡大をはかる。
- ・畜産 酪農の飼料自給率の向上に飼料生産の一貫作業機械の導入、冷却機を備えた集乳所の整備、養豚の山間柵田地帯、養鶏の山間部を中心とした団地形成の促進。

農用地に指定された地域は、市の農地の約57%に当たる3,500ヘクタールです。虫食いのにつぶれてゆく農地を守り、集中的に農業を振興してゆく地域です。

近郊で都市計画の用途地域を多くもつ地域米単作農家が多い。米のほか、施設・露地野菜などが中心となる地域。  
 ・陶・鑄銭司地区（C地区）  
 米のほか果樹の経営規模の拡大、畜産などをすすめる。  
 ・名田島地区（D地区）  
 市内でもっとも経営規模が大きく専業農

家の比率も高い。米を中心に麦、たまねぎなどを水田裏作をふくめ機械化による省力生産をすすめる。  
 ・秋穂二島地区（E地区）  
 米のほか、施設園芸、露地野菜、果樹の振興をはかってゆく。  
 ・嘉川・佐山地区（F地区）  
 米のほか、露地野菜、養豚などの振興をはかってゆく。  
 米を中心とした複合経営

各地区とも米を中心に園芸、畜産をかみ合わせた複合経営により、年間所得二百三十万円以上の営農を目標としています。  
 各ブロックとも、農道や水路の整備、機械化をすすめてゆくための土地基盤の整備など今後すすめてゆかなければなりません。  
 また、畜産、果樹、施設園芸など団地化をすすめてゆくために、未利用地の開発や、畑地の樹園地などへの転換をすすめてゆきます。

農地がつぶれる

四十八年の一年間に、山口市で約百十一分の農地がつぶれました。  
 最近の土地ブームも反映して農地の移動は年々増加し、四十八年は一千三百八十六件の移動がありました。地区別では大内、宮野、平川地区の北部周辺部が多く、秋穂二島、名田島、仁保地区などは農地移動が少ない。  
 転用の主な用途は、北部地区は住宅団地建設などによる市街化の進行によるものが多く、南部地区は山陽新幹線、国道二号バイパス建設にともなうものが主なものです。  
 なお、四十五年から四十八年までの四年間につぶれた農地は三百七十三ヘクタールで、年間平均約九十ヘクタールになります。

(表2) 農用地区域

区分 地区名	田	
	現況	将来
仁北	522	518
陶	512	512
名	557	548
秋	513	513
嘉	386	386
	713	713
	3,203	3,190

# みんな投票に参加しよう

## 7月7日は参議院議員選挙

参議院議員の通常選挙が七月七日(日)に行われます。  
みんな投票に参加して、私たちの代表を私たちの手で国会へおくりましょう。

### 投票時間・方法

午前七時から午後七時まで。  
投票用紙は地方区は薄黄色地に黒刷り、全国区は白地に赤刷りです。  
投票は地方区が先で、全国区が後です。

### 選挙人名簿登録者

この選挙  
に使用する選挙人名簿に登録されているかは、(1)ことしの三月十二日までに山口市に転入届けをし(山口市に転入した日ではなく、市役所に転入届けをした日が三月十二日までのかたです)、引き続き山口市の住民基本台帳に登録されている入で(2)昭和二十九年七月八日までに生まれた人。  
(注)ことし三月十三日以後に山口に転入届けをされたかたは、前住所の市町村の選挙人名簿に登録されています。このかたたちは、不在者投票



### 立会演説会

・とき 六月二十六日午後八時  
・ところ 市民会館大ホール

### 投票所の一部を変更

今回の選挙で、次の投票所が変更されます。

- | 旧      | 新        |
|--------|----------|
| ・教育会館  | 山口商工会議所  |
| ・仁保出張所 | 生活改善センター |
| ・高松公会堂 | 高松集会所    |
| ・吉敷出張所 | 吉敷公民館    |

### 問い合わせは

不在者投票、その他選挙についてのお問い合わせは左記にしてください。  
山口市選挙管理委員会事務局  
電話 直通二二二二二  
市役所代表二二四  
一一一(内線三一  
一、二二二)

入場券 各協力委員さんに配布をお願いします。

### 不在者投票

理由で投票できないかたは不在者投票ができます。  
(1)勤務の都合や、業務のため自分の投票区外で仕事に従事するとき。  
(2)やむを得ない用務や事故のため市外に旅行中のときなど。  
(3)病気、妊娠、老衰等で歩行がいちじるしく困難なとき。

### 不在者投票期間・場所

期間 六月十四日～七月六日  
市役所本庁 毎日午前八時半～午後五時  
各出張所 土曜日午後、日曜日をのぞく日の出張所の勤務時間内  
交付申出書と宣誓書を書いていただきますから印鑑と入場券(配布後)をご持参ください。不在者投票所には候補者氏名は掲示してありません。

### 目立つ価格のバラツキ

### 生活必需品価格調査

市商工課では消費生活モニター(四十一人)のみなさんにおねがいして生活必需品十五品目(チーズ、ちり紙、ライメン、とうふなど)の価格調査を毎月行なっています。このほど、四月分の調査の結果がまとまりましたが、地域により、あるいは同一地域でも商店によって価格のバラツキが目立ちます。砂とう(上白、一割)では百五十八円から二百二十円、ちり紙(普・七枚)では百八十円から二百三十円、ライ

### 健康優良児

四十九年度の健康優良児・生徒と学校がまきました。吉佐大会に推せんされるのは次の児童・生徒と学校です。  
児童生徒  
・小学校△男子▽末永攻(白石小)、△女子▽内田由美子(附属小)  
・中学校 △男子▽藤津良樹(川西中)、△女子▽大場あや子(白石中)

### 吉敷公民館

「昼間の忙しさも忘れ、静かにけいこに励む、このひととき、自分の心をみつめる時でもあります」  
吉敷公民館活動の一つとして、四十二年に発足。現在九人で月二回(第一、第三木曜夜八時から)新築なった公民館で静かな、お茶のふん囲気を楽しんでいます。  
「お茶」は歩く場所から始めて一挙一動に全部作法があります。公民館が新しくできて、ようやくお茶のふん囲気が出てきたところで皆さんも張り切っています。

### 吉敷公民館

部屋で出入りは大きなドアでしたから……と先生の三輪豊子さん。けいこな部屋で、けいこなお点前……流派は表千家、会費二百五十円、希望者は公民館へ。

### 吉敷公民館

「お茶」は歩く場所から始めて一挙一動に全部作法があります。公民館が新しくできて、ようやくお茶のふん囲気が出てきたところで皆さんも張り切っています。

### 吉敷公民館

「お茶」は歩く場所から始めて一挙一動に全部作法があります。公民館が新しくできて、ようやくお茶のふん囲気が出てきたところで皆さんも張り切っています。



### 保育料を減免 します (幼稚園児) 6月24日までに申請を



市内に居住し、5歳児、4歳児（昭和49年4月1日現在の満年齢）のお子さんを、市立、私立幼稚園に通園させておられる家庭で、次の表に該当する家庭は保育料が減免されます。

#### —補助対象と内容—

	年間保育料減免額 (補助限度額)		
	市立幼稚園	私立幼稚園	
昭和49年度市民税額	非課税のおよび均等割のみの家庭	30,000円	12,000円
	所得割額5,000円以下の家庭 (同一生計内の合計額)	20,000円	8,000円
	所得割額10,000円以下の家庭	10,000円	5,000円
	所得割額20,000円以下の家庭	5,000円	—

なお、私立幼稚園については設置者が該当家庭の保育料を減免したときはそれに対して補助します。

申請書には課税証明書をつけ在籍幼稚園に提出してください。

お問い合わせは市教育委員会（電2-2234）、または在籍幼稚園にお問い合わせください。

#### 健康・衛生

二十一日から七月二十日まで  
は「夏の健康を守る運動」月間です。  
つゆどきは、はじめとむし暑く、健康な人でも、からだがかたくなる食欲も落ちるものです。適当な運動、早寝・早起きなど規則正しい生活でモリモリ食べ夏に備えましょう。

#### 安全

交通事故 傘さし、雨ガッパの着用、スリッパ・雨の日は交通事故が発生しやすい。

イミダシに心がけ、園児や児童の傘さしには、とくに注意しましょう。

交通事故による死者が多発している山口市です。全市民の交通安全に対する最大の関心と、

事が多い。水深が二十センチでも幼児は水死することがあります。雨の季節ですから水たまりなど身近なところに目をくばってください。  
災害 六月下旬から七月上

## 多発する死亡事故にストップをかけよう 山口市

死者19名 6月7日現在

#### 交通事故死者

運転者は安全速度を守り、十分な車間距離をとってスリップ事故に備えましょう。  
歩行者も、雨の日は急ブレーキがききにくいので、横断のタ

配慮が望まれます。  
水 最近目立つのが幼児の池や用水への転落による水死です。ちよつと目を離したすきに庭の池に落ちて水死したという

意してください。  
カットは市役所に掲げられ  
たたれ幕

意してください。  
意してください。

#### 市民短文 芸大会



5・25日於中央公民館

#### 短歌

天・山脈にバス入らむとし明ら  
かに雨のうちなる硫黄匂へ  
る 黄金町 山下清司

天・陶窯の猛る火彩や夜の新樹  
大内上千坊 河添英男

地・風溜めて盆地膨らむ椎若葉  
田政寺町 河本明子

中村道吾、村上元龍、松永豊

鳴けば心もとなし籠らふ吾  
は 白石三丁目森重香代子

人・赤土の山肌裂きてわが土地  
は今音立ててくすれゆく  
仁保丸山 安野菫江

人・新緑の風聖鐘が句詠点  
山口裁判所 米田俊明

#### 川柳

天・停年の城あけわたす鐘のた  
ば 宮野下 草場早止

あき地や川土手などにセイタ  
カアワダチソウが背を伸ばして  
います。今のうちに地域ぐるみ  
で刈り取りましょう。

#### 市社会教育委員

(6月1日付敬称略)

流通経路の改善を



### 流通経路の改善を



藤井譲二さん(43)  
青果商・本町1丁目

より安く、良い品が消費者に  
お届けできます。  
他都市のような設備の整っ  
た公営の青果市場が山口にも  
ぜひ欲しいですね。おたがい  
のためにです。

よくテレビなどで、「青果物で生産者の手取り価格は小売価格の半分など」と聞きますが、私達業者にとっては、テリどこでそんなに儲かっているのかと、ふしぎな気持ちで販売競争をしている毎日

### 花を愛す人 花を泣かす人



かまど  
で  
せん花が咲き誇り、道行く人の心をなごませてくれる。この花壇に不似合いな立札がある。「立小便おことわり」、「花をとらないで」と……。花は泣く……育てた人は悲しい——。

# 49年度国保・保険料の納付 今月から始まります

国民健康保険（国保）の保険料は、毎年四月から翌年三月までの一年分を、六月から翌年三月までの十回に分けて納めていただくことになっています。

本年度分保険料の納入通知書は、この市報とほぼ同じころにお手もとにお届けします。

この機会に、国保保険料のしくみなどについて、あらためてご理解とご認識をいただきたいと思えます。

## 急増する保険給付費

国保の被保険者が、病气やケガでお医者さんにかかる、その費用の七割は国保が負担することをご存じのとおりです。最近の医療の高度化や、新しく始まった高額療養費の支給など

## 保険料の計算方法

- 1 所得割額 [前年(48年中)の総所得金額＋山林所得金額＋土地建物にかかる分離長期・短期譲渡所得－基礎控除(180,000円)] × 4.7/100

ただし、総所得金額中の給与所得は、その給与収入金額－給与所得控除額－割増控除額(その給与収入金額×5/100最高限度額20,000円)。

営業、農業等の所得は、青色・事業専従者控除前の金額。長期・短期譲渡所得は、特別控除前の金額。

- 2 資産割額 49年度固定資産税額(土地・家屋分だけ) × 28/100
- 3 被保険者均等割額 3,840円 × 被保険者数(昭和49年4月1日現在)
- 4 世帯別平等割額 1世帯について4,840円

このように計算した合計額(1+2+3+4)が1年分の保険料です。そしてこれを、6月から来年の3月までの10回に分けて納めていただくこととなります。

【計算例】給与者外の所得者で3人世帯の場合

500,000円	(48年中の所得)
192,500円	(専従者控除額)
+ 1,500,000円	(特別控除前の譲渡所得)
2,192,500円	(合計額)
- 180,000円	(基礎控除額)
2,012,500円	
× 0.047	(所得割料率)

①— 94,587円	(所得割額)
9,500円	(49年度の固定資産税額)
× 0.28	(資産割料率)
②…… 2,660円	(資産割額)
3,840円	(均等割料率)
× 3人	(被保険者の数)
③…… 11,520円	(均等割額)
④…… 4,840円	(平等割額)

この世帯の1年分の保険料は①+②+③+④の113,607円です。

どで、国保で負担する医療費の額は急激にふえています。医療費だけではなく、国保ではほかに助産費、葬祭費や育児手当の給付を行っていますが、こうした保険給付に、昭和四十八年度は七億九千九百万円かかりました。これが本年度は十一億七千万円になりそうです。比べてみますと四七・二割もふえることとなります。もちろん、これはことし二月に実施された医療費の改定も響いています。た

## 保険料も上がります

国保の費用は、国の負担金とみなさんから納めていただく保険料でまかなう建て前になっています。ですから、保険給付がふえれば

は保険料も上がることとなります。しかし、国保の被保険者は、ほかの社会保険の加入者にくらべると所得の少ない人が多いという事情がありますので、保険料を上げるにしても限度があります。

このため、山口市の国保会計では、一般会計から援助をしてもらうことによつて、本年度保険料の引き上げ幅をおさえ、平均で三九割にとどめました。被保険者一人当たりの保険料は、四十八年度が一万七千三百六十六円でしたが、本年度は一万四千九百二十三円(見込み)になりました。

## 保険料計算のしくみ

国保の保険料は、世帯主および被保険者である世帯員について、所得割額、資産割額、被保険者均等割額と世帯別平等割額の四つをそれぞれ計算し、これを合計したものです。しかし、

この合計額が十二万円をこえる場合には十二万円にとどめます。(昨年度までは八万円)。

▽所得割	4.7
▽資産割	28
	100

▽被保険者均等割三、八四〇円

▽世帯別平等割 四、八四〇円

なお、世帯主が被保険者でない場合(擬制世帯主)は、世帯主の所得割、資産割と均等割が減額されます。たとえば、世帯主を含めて三世帯の場合、所得割、資産割の三分の一と、均等割の全額が減額されます。

このほか、所得が一定額以下の低所得者の場合には、均等割と平等割が四割または六割軽減されることになっています。

保険料の計算方法を別表にしておりますが、不明な点などがありましたら保険年金課までお問い合わせください。

市では、六月七日から中小企業労働者の雇用の安定と、福祉対策の一環として中小企業労働者共済会を発足しました。

共済会は、中小企業労働者の生活の安定に必要な事業、火災や交通災害等に対する共済事業を行ない中小企業に働く人たちの福祉の増進をはかつてゆくものです。

## 制度のあらまし

共済会への入会は入会申込み書に入会金二百円を添えて申し込みますと会員になれます。

また、会員は原則として共済制度にも加入することになり会費は年間四千八百円を八月と二月の年二回払いですが月掛け(この場合一九月四百十円)もできます。

入会は事業所単位での入会が原則ですが、個人加入もできます。

共済会に加入している者は生活賃金(五十万円)、住宅資金(三百万円)、宅地取得資金(百五十万円)等の県の融資制度が利用できます。

## 共済事業

共済会員で共済制度に加入している者は、火災の場合最高五十万円、交通事故による

死亡の場合百七十万円、普通死亡の場合七十万円が給付されます。

## 加入できる者

市内に住所、または勤務先をもち①常時使用する従業員が三百人(卸売業を主な事業としている場合は百人、金融、保険、不動産、小売、サービス業を主な事業とする場合は五十人)以下の会社、また個人企業で働く未組織の労働者。

②常時使用する従業員の数が二十人(小売業またはサービス業を主な事業とする場合は五人)以下の会社の代表者または個人企業の経営者。

## 入会申込み

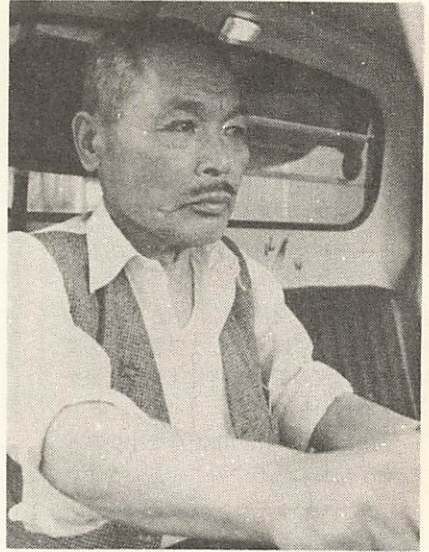
山口市中小企業労働者共済会(市役所商工課内)、山口県労働金庫へ申し込みください。くわしいことは商工課へ。

現在、全労働者の三分の一が組織され、あとの三分の二は未組織といわれとくに中小企業に従事する人は未組織労働者が多い。

## 中小企業労働者共済会 が発足 ご加入ください



◀「オーイ、行ってくるよ」、明るく送り出す奥さんや孫たちの笑顔と快調なエンジン音……明るく楽しい家庭は即(そく)交通安全につながります。



▲いったんハンドルを握ったら、豊かな気持です。運転席にイライラや悩みごとを持ちこむのは事故の第一歩です。

# ルネ

## 無事故で きょうも楽しく

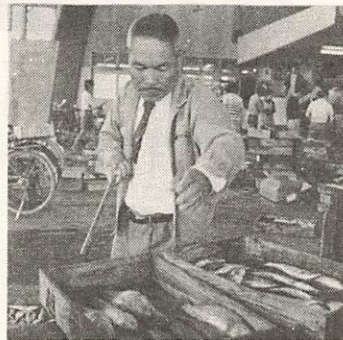
。細心にして大きな気  
持で  
。腹八分で豊かな運  
。義務を果たし、法令  
を厳守

「車を使うかたは、安全運転のためにぜひ実行して欲しい。みんながこの気持でハンドルを握るとき、悲惨な交通戦争に終わりが来るべきですよ」  
大歳矢原の藤井百合夫さん(62)。藤井さんは昭和二十八年に運転免許を取得して、きょうまで無事故を誇る優良運転者だ。  
商売柄(鮮魚商)毎日、車に乗る。「ちつともむつかしいことではない」三つの心掛けで、藤井さんは無事故記録を更新していく。

藤井百合夫さん(62)

大歳矢原

◀いつも安心して乗れる車に——オイル、タイヤの点検も大事な日課の一つ。



▲「しっかり手をあげなさい、そうすれば車は停ってくれる」世のため、人のため、と買って出た交通指導。緊張の連続だが子どもたちとかわす「おはよう」の一声に心もなごむ。

◀交通指導が終ると、威勢のよい声とどぶ魚市場に——「からだだが、まめ」であることが商いにも運転にも一番大事ですよ。」

### 同和問題を考える

問 通婚が行なわれることによって問題は解決されると思いますが、現状はどうなっているのでしょうか。

答 同和問題ははばむ最後の壁は結婚ということですが、それさえ自然に行なわれるようになれば、たしかに問題は解決されます。ただここで考えねばならないことは、問題を解決する手段として結婚を考へてはならないということ。それは結婚そのものの本質から逸脱しているからです。

### あやまった解消論

#### おかあさんのための同和教育(8)

会情勢は一年が十年に匹敵するだけの変化を示している中で、わずかに二倍強の上昇という事実を見たとき、たいへんさびしさを感じるのです。結婚という最後の固い壁がいかに破りにくいものであるかということ、この数字は物語っています。自然に解消されるものだと安閑としてはおれないわけです。

だからといって悲観してはなりません。同和教育が徹底されるなら、その中で生きた青少年たちが適齢期になった時、大幅に通婚が増加するであろうことを信じ、未来に大きな希望をつなぐにはおれないのです。

問 集団部落が問題であり、分散させれば簡単に解消するのではありませんか。

答 それも一つの方法であるかもしれませんが、でも全国五千に余る地区を分散させる精神的、経済的の用意を思うとき、分散説は机上論であり実際論ではなくなるのです。しかも地区を出て、どんな社会的地位を築いても、現在ではやはりついてまわる差別であることを充分認識していただきたいのです。

### 劇団文化座公演53 越後瞽女日記

とき 7月14日(日)  
開場2時、開演2時30分  
ところ 市民会館大ホール

——瞽女は盲目の旅芸人である。盲目の彼女たちは、春3月、越後の国の雪解けを待って、閉ざされた山国の寒村に娯楽としての唄を持ち運び、農家の軒先に門付けをして米を乞い、金を乞う——。

出演者には山口市出身で中央高校を卒業した藤あゆみさんもいます。

■危険物保安講習会 危険物取扱者免状をもっておられるかたの保安講習会を実施しますから必ず受講してください。

- ・受講該当者 昭和45年3月31日までに免状を交付されたかた。ただし昨年受講されたかたは除きます。
- ・日時 7月10日、10時～16時
- ・受講申込み 6月27日までに市消防本部予防課へ
- ・受講申請料 800円(県証紙) 該当者で受講されない場合、免状が無効になることがあります。

■県の中小企業夏場資金 夏季増加仕入資金、支払手形等の決済資金、夏季ボーナス支給資金。融資枠16億円、融資限度額500万円、組合3,000万円、期間6か月以内、利率7.8%、融資は手形貸付け、割引手形。申込み先は地方銀行(山口、広島)、相互銀行(山口、広島、西日本)、各信用金庫。

■県営住宅あき家入居者募集 山口市にある県営住宅にあき家が出たとき入居してもらうかたの予約者の募集です。  
・申し込み 6月24日から26日まで(9時～16時)、後河原松柄山口土木事務所会議室まで。くわしいことは同事務所建築課、または県庁住宅課へ。

■国家公務員中級(短大、高専卒程度)試験 受験資格は昭和22年4月2日～30年4月1日生まれのもの。7月12日までに人事院中国事務局(広島市上八丁堀6-30)へ。

## おしらせ

### 出土品を持ち去らないで

いま市教育委員会では、湯田中学校敷地内にある古代遺跡の発掘調査を行っていますがこの現場で、調査中の出土品が紛失しました。遺跡から出土する土器片などは、どんな小さなものでも学術的に貴重な資料となるものが多く、出土品を拾わないでください。今後も九号国道のバイパス建設にともなう遺跡調査などが行われますが、無断で調査地に入らないようお願いいたします。

出土品はどんな小さなものでも学術的には貴重な資料です



七月一日現在で、就業構造基本調査が全国一せいに進められています。この調査は、三年に一回総府が行なう調査でわが国でふだん働いている人が何人であるか、職業に従事しているのか、どのくらいの時間働いているか、またどのくらいの収入を得ているか、仕事を探している人はどのくらいいるかなどについて、地区別に明らかにする調査です。

### 49年度就業構造基本調査

調査の対象は、昭和四十五年の国勢調査区の中から総府が指定した約二万一千五百山口市では、二十七調査区で約三百九十世帯が対象となります。対象の世帯には、県知事が任命した調査員がうかがいますから、ご協力ください。



## ご協力ください

### 49年度全国物価統計調査

百貨店や小売店を対象に商品の価格調査などが実施されます。

これは、総理府統計局が行なう、昭和49年全国物価統計調査で、6月19日から21日まで市内の百貨店、商店に調査員が向かい、販売価格のほか経営組織、従業員数、店舗の種類などについて調査しますからご協力ください。

この調査は流通段階における価格等の実態を明らかにし、物価対策の基礎資料とするもので全国の県庁所在地が調査の対象となっています。

### ちり紙、トイレットペーパー、灯油の標準価格廃止

5月24日から国民生活安定緊急措置法によるちり紙、トイレットペーパーの物資指定が解除され、標準価格が廃止されました。

また、6月1日から灯油の指定も解除されました。

### 即席めん・期限切れ商品にご注意

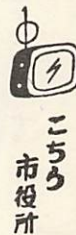
即席めんを買うときは、製造年月日に注意しましょう。製造後6か月以上経過したものは、期限切れ商品です。もし、期限切れ商品を買われたときは、正常な品と交換してもらってください。

### 家事相談にどうぞ

山口家庭裁判所では、夫婦、親子、相続その他家庭内のいろいろな問題について相談を行なっています。相談はすべて無料で秘密は固く守られます。相談は午前9時～午後4時までに山口家庭裁判所で(駅通り1丁目、電2-1339)。

### 新幹線、線路に入らないで

山陽新幹線建設工事がすすみ、6月から門司電気局管内の小瀬川・嘉川間の架線に、順次電気を流しています。同事務局小郡電気工事所では危険防止の上からも線路内に立ち入らないよう呼びかけています。



山口市農業振興地域整備計画について  
出演 市農務課長 萩野幸次郎  
放送 六月十九日(水) 午前七時十分、十時三十分、テレビ山口から

## 灯油の貯蔵

### 夏の注意

灯油を百リットル以上貯蔵する場合は、消防法や市火災予防条例で規制されています。違反のないようご注意ください。  
・貯蔵量が五百リットル以上は消防法により許可がいります。また、危険物取扱者の免状もいります。  
・百リットル以上五百リットル未満の貯蔵は、少量危険物として個人の住宅以外はすべて届け出がいりますし、屋外にドラム缶を置くときは一層二層のあき地がいります。建物内に置くときは不燃材料でおおわれた室内のこと。  
・石油類は温度(熱)によるぼう張率が大きく十八リットル以上の容器に九五リットル以上の量を入れると危険です。また夏の日光が直接当たるところは危険です。