



うるおいのある 郷土づくりを

花いっぱい運動の大蔵小学校

昭和三十八年の国体を契機に
さかんになった花いっぱい運動
は、市民の生活に根づいて、今
も各地で花つくりの運動が進め
られていることはうれしいこと
です。

大蔵小学校では、花を育てる
ことは、うるおいのあるやさし
い心をつくり、自然に親しむ気
持を深めることになると、毎年
花つくりが熱心です。今年も学
校のビニールハウスには、春咲き
のパンジー・デージー・キンセ
ンカの苗が数千本育てられてい
ます。

これらはすべて学校の、五、
六年生の園芸部員が、種を蒔き
毎日、水をやり肥料をやって管
理してきたものです。
この苗は二月末から三月のは
じめにかけて、校内の花だんに
植え、また地区の親子花だんに
わけて植えられる予定というこ
とです。

別府初湯の旅 募集 市営バス

- ・とき 二月二十三日〜二
十四日
- ・人員 八十名
- ・会費 一万三千五百円
- ・コース 八二三日V市
民会館(九時)ー(中国
自動車道、関門大橋)ー
宇佐八幡宮(昼食)ー別
府温泉(宿泊)ー八二十
四日V真木大堂ー富貴
寺ー両子寺(昼食、名物
精進料理)ー(関門大橋
中国自動車道)ー山口
(十八時)
- ・申込み 山口市交通局營
業課(電二二五五五)

おもな内容

- ・社会動態人口がふえ
ていますー山口市の
人口……………2億
- ・もうすぐできます
- ・小・中学校……………3
- ・からだものびる……………3
- ・みんなの広場……………4
- ・東・西・南・北……………5
- ・カメラルポ……………7
- ・おしらせ……………8



社会動態がふえています

山口市の人口

山口市の人口は十万四千二百三十二人(五十年一月一日現在)昨年十一月末から、初めて十万四千人台となりました。
 「人口十万人の、県庁所在地で人口のいちばん少ない市」も少しずつですが人口がふえ、とりわけ市勢の推移とかかわりの深い「社会動態人口」が、四十八年の春からプラスに転じて来たことです。

長い停滞から抜け出す

人口・ただいま十万人台

人口の推移は自然動態(出生・死亡)と社会動態(転入・転出)によります。

この、若者たちを受け入れる活力と、やさしさにあふれた、ふささと山口を創(つく)るのです。この青い空の下に――

山口市の人口は、別表(1)のように、昭和四年の市制施行当時の三万人台が、同十九年の大合併まで続き、その後小郡町、阿知須町の分離、鑄銭司村の合併を経て、三十八年に大内町が合併し初めて十万人台となりました。その後、四十年には九万人台に転落、四十一年に十万人台にもどって、その後十万人(二十)三千人台が続き昨年暮れに初めて十万人台になりました。

社会動態人口の推移は、市勢の進展と深いかわりをもっています。この社会動態人口が別表(2)のように、四十一年を除いて減少しています。山口に入ってくる人より、出て行く人が多かったのです。

表(1) 山口市の人口の推移

年	人口	備考
昭和4年	30,897	推計人口(4月10日市制施行)
10	34,803	国勢調査人口(10.1)
15	34,579	国勢調査人口(10.1)
20	83,594	推計人口(19年に小郡町、阿知須町、大歳、平川、陶、名田島、秋穂二島、嘉川、佐山村合併)
25	77,759	国勢調査人口(10.1)(22年に阿知須、24年に小郡町分離)
30	81,177	国勢調査人口(10.1)
35	87,695	国勢調査人口(10.1)(31年に鑄銭司村合併)
40	98,977	国勢調査人口(10.1)(38年に大内町合併)
45	101,041	国勢調査人口(10.1)
48	102,833	推計人口(10.1)
49	103,985	推計人口(10.1)
50	104,232	住民登録人口(1.1)

<推計人口>国勢調査人口を基準として自然動態(出生、死亡)と社会動態(転出、入)から推計するもので、49年10月1日現在の推計人口は103,985人で、住民登録人口の103,702人に非常に近い。

四十八年からプラスに

この社会動態が四十八年を境にプラスに転じ、四十八年四月から四十九年三月までの一年間で、四百八十二人増えています。また、同四月から十二月までの住民登録による推移では九百五十八人増えています。

出生や死亡による自然動態人口が四十年以来はほぼ横ばいに近い傾向にあります。社会動態人口の増加の傾向が定着して来たことが、人口の増加の原因と考えられます。

表(2) 社会動態(転出・入)の推移

年	増	減	年	増	減
40	△ 531人	45	△ 348人		
41	△ 58人	46	△ 257人		
42	△ 330人	47	△ 297人		
43	△ 198人	48	△ 482人		
44	△ 635人	49	958人		

④48年一(4月~49年3月)
 49年一(4~12月、住民登録人口による)

表(3) 移動理由
 (48年4月~49年3月)

	(転入)	(転出)
新規就職	1,248人	730人
転勤	1,434人	1,978人
転業	702人	639人
進学	1,044人	948人
退学	600人	570人
結婚	450人	612人
離婚	661人	696人
その他	2,806人	2,290人
<合計>	8,945人	8,463人

表(4) 自然動態の推移

年	出生	出生率	死亡	死亡率
昭25	2,119人	22.1	1,007人	10.5
30	1,238	12.4	815	8.2
35	1,212	11.9	890	8.7
40	1,374	13.9	817	8.3
45	1,431	14.2	803	7.9
46	1,501	14.6	730	7.1
47	1,545	15.1	748	7.3
48	1,532	14.9	764	7.4

地方都市の〴〵みなおし

山口市の人口は、全国県庁所在地の中で、三十五~四十年にかけてはただ一つ、人口が減少した都市です。四十年~四十五年にかけての伸び率も最低でした。社会動態人口が増えつつあることは、山口市に働く場所がふえたこと、また最近の地方都市の〴〵みなおし(Uターン現象など)の風潮などがその原因の一つとみられます。

長い人口停滞から抜け出して都市としての機能や、居住環境の整備など、「都市」そのものの姿とかかわりの深い社会動態人口の増加の傾向が定着しつつあることは、山口市にとって明るい材料の一つです。

■申請書の提出を
 指名競争入札参加

昭和五十年、五十一年度中に山口市が行う物品の製造の請負い、買入れ、および物品売りの払いの契約の指名競争入札に参加される場合は、次により申請書を提出してください。

- 提出期限 二月末日
- 提出書類 規定の申込み用紙による
- 受付け 山口市財政部財務課 課用度係

山口桜島郵便局が開局

一月十日から、宮野駅通りに山口桜島郵便局が開局しました。貯金、保険、郵便の窓口取扱、電報などの業務をします。なお、車いすでも入れるようになっていきます。

市消費生活モニターを募集
 中・くわしいことは市商工課、または各出張所へ

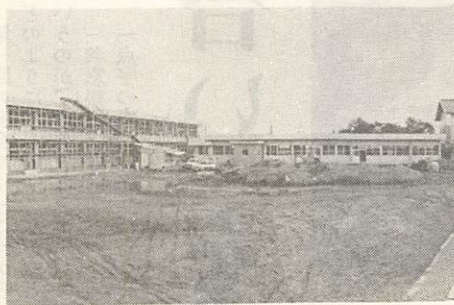
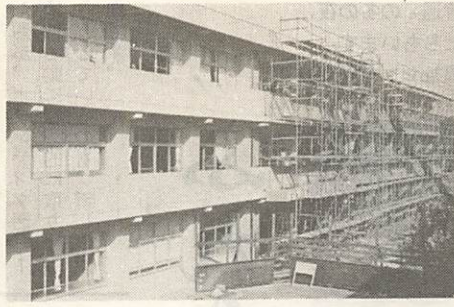
市人事異動・一月十七日付(八部長級)

▽総務部付奥野茂春(福祉事務所長)▽福祉事務所長西村守(経済部長)

もうすぐでできます 小中学校や幼稚園

新学期を前に小、中学校の建設工事が急ピッチで進められています。佐山小、湯田中は全面改築されて面目を一新します。

また新しく大内幼稚園(定員八十名)が四月から開園します。大内小学校改築工事は、昨年引きつづいての改築工事で、鉄筋三階建て千七百五十平方メートルが校長室、職員室、放送室、事務室、二、三階は普通教室八、総事業費一億三千八百六十千円二月末完成。



湯田中学校改築工事は、国道九号線バイパス工事により移転、全面改築されるもの。鉄筋三階建て、二千二百五十平方メートル。一階は校長室、職員室、事務室、会議室、保健室、図書室、放送室。二階には普通教室六、家庭科室、三階は普通教室六。特別教室棟は鉄筋二階建て、一階は木工室、音楽室、美術室、二階には理科室、金工室。給食調理室は鉄骨平屋建八十三平方メートル。屋内運動場はク引き移転。総事業費三億二千四百九十万円、二月末完成。

仁保中屋内運動場改築工事は、鉄骨平屋建て五百九十四平方メートル。総事業費五千六百二十六万円、三月二十日完成。

大内幼稚園新築工事は、大内出張所そばに新築され四月から開園。定員八十名。鉄骨平屋建て三百五十二平方メートル。保育室二、遊戯室、事務室、総事業費四千万円、三月二十日完成。

女子三五・七(三三・六)、胸囲男子六七・三(六七・六)女子六八・五(六八・七)。カッコ内は四十八年度。女子の胸囲を除いて、いずれも伸びています。男子の身長では一・二(二・二)伸びています。

新入学児の健康診断・仁保小(四七・七)、胸囲男子七八(七七・五)、女子七八・二(七七・八)、座高男子八六・三(八六・四)、女子八四・二(八四・三)で男女とも座高を除いて四十八年度(カッコ内)より伸びています。



小鯖芦谷地区では、いま「そめん」づくりに精を出しています。

— 2月のこよみ —

立春 3日は節分。各社寺ではそれぞれの行事が行われ、家庭でも豆まきなどをする。4日が立春寒明け。しかし寒さはまだつづきそう、風邪に注意。

建国記念の日 2月11日。この日は梅花節ともいい、梅の見頃。山口では二つ堂や、朝田、古熊神社の梅などが有名。

火災予防 2月28日から3月6日まで、全国山火事予防運動。あぜ焼きや造林地の火入れなどには空気の乾燥している日や、風の強い日は特に注意。

農作業 機械植え稲苗床の土の準備を早めに、10アール当り石油カンに4~5はいくらい入用。アルカリ分のすくないねばりのすくないものを。土がかわいたら2~3ミリ目のふるいにかけて、袋に入れて貯蔵。

— 俳句 —

せきれいの石たたいる春寒し
名田島句会 西村克己
あおさ干すには絶好の風があり
中村 勇
開汁へ大根先にとどきおり
平川野菊会 石井松枝
紅梅や麩居となりて日溜れる
徳光田鶴
庭先にもぐらの道や春に入る
二島文芸クラブ 二井忠治

からだも



のびる—

女子優位の小学高学年
こどもたちが、またまた大きくなりました。

下の表は四十九年度の市内小中学校保健調査の学年別、男女別の平均です。十一歳(6年)でみますと、身長は男子一四一・七(一四〇・五)、女子一四三・二(一四三・〇)、体重は男子三四・七(三三・六)

いづれも女子が男子を上回わり「このごろは女の子の方がケンカが強い」という定説を体位の面で裏付ける?。
中学生も、十四歳(三年)で身長男子一六一・二(一六〇・九)、女子一五四・五(一五四・二)、体重男子四九・八(四九・三)、女子四八・〇(四九・三)、女子四八・〇(四九・三)

小・中学児童、生徒の平均体位(49年度)

	小 学 校											中 学 校						
	男 子					女 子						男 子			女 子			
	6歳	7	8	9	10	11	6	7	8	9	10	11	12歳	13	14	12	13	14
身長	114.2	119.8	124.9	130.0	135.9	141.7	114.0	118.9	125.4	130.6	136.9	143.2	147.0	154.4	161.2	148.8	152.7	154.5
体重	20.1	22.3	25.1	27.8	30.9	34.7	19.6	21.7	24.7	27.4	31.1	35.7	38.1	43.9	49.8	40.5	45.0	48.0
胸囲	56.8	58.8	61.2	63.2	65.7	68.3	55.3	57.2	59.4	62.0	64.9	68.5	69.9	74.4	78.0	72.6	76.2	78.2
座高	64.5	67.2	69.6	71.7	74.1	76.8	64.0	66.4	69.4	71.7	74.6	78.0	79.1	82.8	86.3	80.9	83.2	84.2

こたつに入って、テレビでも見ているのが「普通」の冬の夜、
「奉仕」について一生懸命話し合っている人たちもいます…
(「みずの会」の集會。福祉センターで)



若者…ボランティア活動に取り組む

「ふれ合い」を求め

ことしの、NHK青年の主張コンクールで、強くなるべられていたことは「社会福祉—ボランティア活動に目を向けよう」ということでした。
また「市長を囲むはたちの座談会」でも、「地域社会活動と取り組みたい」と、抱負を語る若者がたくさんいました。
たしかに、少し離れた若者も多いたが、反面、若者たちが、ボランティア活動—地域活動に積極的に取り組もうとしているのも、新しい傾向です。

——冬の夜
一つのグループが生まれた
一月二十一日、底冷えのする大寒入りの夜。一つのボランティアグループが生まれた。
みずの会。四十九年度の水曜学校(社会福祉へ関心を高め、また、ボランティア養成を願って市社会福祉協議会が開設)《昨春秋》の卒業生によるグループ。
第一回の例会で、「これからどのように歩んでゆこうか」というのが、この夜のテーマ。
「善意銀行へ登録する」
「点字の奉仕はどうだろう」

「福祉施設の慰問をしよう」
「ひとり暮らしのお年よりを慰問したら」——いろいろな意見が出る。
「何かを」したい
公務員、会社員、福祉施設の指導員、主婦、看護学生、山大学生、山口芸術短期大学生とバラエティに富み、そして若い。鹿児島県、大分県、愛知県といった他県の出身者が多い。
「奉仕の意味もよく分からないが、とにかく、何かをしたい」
「コミュニケーションづくりに、自分ができるような役割りを果たせ

るか強く思う」
「人と心のふれ合いを求めたい」——ふるさとを遠くに持つ人が多く「この地にいる間に何かを」といった、気持ちもあるのだろうか。
「輪をひろげよう」
「まず、何か具体的なことをして、奉仕の喜びを分かち合おう」という、基本的な方針で合意。さし当たり「福祉施設の慰問」から始めることをきめる。
「実行を繰り返しながら次の段階を考えよう」というわけ。
そして日常の心がけとして
・一人一人が奉仕の輪をひろげる役割りを果たそう。
・お年よりや、身障者にあたたかいことばをかけよう。
「みずの会」が、これからどのような足あとを残してゆくか—それは分からない。

ただ、こたつに入ってテレビを見ていても、少しも差しつかえない冬の夜、番茶をすすりながら「善意」をあつめあう人たちが、ここにいる——ということが。
信じあうようこびをたいせつにしよう
……
また、あう日まで
——みんなで「きょうの日はさよなら」を歌って、さよなら。

——メモ——
会員十六人、会長水上和代さん(吉敷・主婦)



東・西・南・北

自転車哀歌

(平川教育会会報「ひらかわ」50・1・1日号から)

点検された不良車でいい気になってとぼすうち
ピーピーポーポー救急車
涙にブレーキかけられない
——ということがあつてはならぬと、子どもに自転車を持つて来させて自転車屋さんに点検してみてもらうと、鳥肌の立つ結果が——。

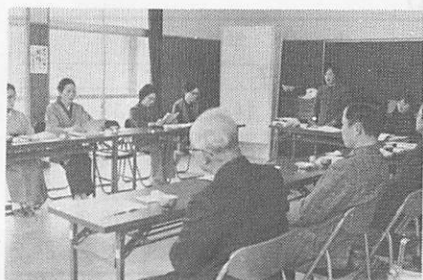
半分はブレーキが十分かからない欠かん車。
ポルトやナットのゆるんでいるのが多く物騒千万。
ベルのないのが大半。「オリーのいてくれ」と叫べと

いうのでしょうか。
鍵のないのが、これまた多い。
ヘッドライトのついていないのがほとんど。
「ほんとに「涙にブレーキかけられない」ですね。市民のみなさん、お子さんの自転車の整備は十分でしょうか。」
はたちのひと抱負
——市長を囲むはたちの座談会(一月十一日)から——
・ボランティア活動、地域活動に目を向けたい
・自覚と自主性をもちたい
・愛される職業人に
・すばらしい恋愛をしたい
・のんびりやりたい

鴻峯吟詠山口朗 吟会仁保支部

「からだ、気持ち、声……この三拍子が一体とならなければ吟じることができません。普通の歌にはない良さがこの詩吟です。」
「みんなの息があつた会です。この会の日には、仕事をさしきって出て腹の底から声を出す。吟じたあとの気分は実にそう快です」と会員さんは自賛する。

四十四年、鴻峯吟詠山口朗吟会仁保支部として発足。男女半々の二十五名の会員さんは、すっかり詩吟のだいご味に魅せられたようだ。
昨春秋には市民会館で行われた記念大会で千人の観衆を



前にして合吟を行い、すっかり自信がついたという。毎月第一、第二土曜と第三木曜日に仁保生活改善センターで開く。先生は広瀬、谷岡師範。会費月七百五十円。入会歓迎。

「班長」も、子ども会の世話も 幅広いボランティア活動

— たがいに助け合い

たがいに助け合い、生活を豊かにしましょう——市民憲章でうたっています。

助け合い、善意をあつめてゆくなかに、ほんとうに心豊かな暮らしがある、ということでしょうか。

ボランティア活動、奉仕活動

といわれる助け合いの姿。ボランティア活動には、それを目的としたグループに入って活動するもの、婦人会とか、青年のグループや、子ども会、あるいは老人クラブや職域などでの集団活動の中で考えてゆくもの、また、個人的に活動してゆくものなど、その方法にはいろいろある。

手話通訳者により、ろうあ者への相談事業が行われています。(市福祉事務所)

市内のボランティアグループ

- 点訳つくしの会 点字文集発行ほか
- 山口手話友の会 手話通訳ほか
- 山口B・B・S会 施設訪問、行事協力
- 山口中央高校JRC JRC活動ほか
- 山口大学SRC SRC活動
- 人形劇研究会コッペ 人形劇による青少年育成
- 太陽の会 肢体不自由児の慰問

ります。

「みずの会」の例会でも話し合われた「おとしよりや、からだの不自由な人にひと声かけよう」といった、身近かなこと、町内会の班長となってお世話をする——といったことも、広い意味のボランティア活動です。

— あなたも参加を

市内のボランティアグループや青年グループには、左の一覧表のようなものがあります。ポ



ランティアグループには点字や手話の奉仕など奉仕の対象のはっきりしたもの、施設の慰問などの一般的な奉仕活動のものがあります。このことは、青年のグループにも言えます。

新しい仲間がふえてゆくことで、おたがいのほげみとなつてグループの活動の輪もひろがってゆくのです。

私は、現在山口赤十字高等看護学院生です。毎日ぎっしりと詰まったカリキュラムに追われながらも、昨年の九月から週二・五日の病棟実習に出ています。

現在の核家族社会の中で老人はどんなに寂しい思いをしていることでしょうか。このことは単に看護学生としてではなく一人の人間としても考えさせられます。

最低一つは疾病を持っていない



宮野青年団のみなさんが、ことしも、地区子どもたちのためにくもちつきををしたあと、交歓会を開いて喜ばれました。

宮野青年団のみなさんが、ことしも、地区子どもたちのためにくもちつきををしたあと、交歓会を開いて喜ばれました。

宮野青年団のみなさんが、ことしも、地区子どもたちのためにくもちつきををしたあと、交歓会を開いて喜ばれました。

宮野青年団のみなさんが、ことしも、地区子どもたちのためにくもちつきををしたあと、交歓会を開いて喜ばれました。

宮野青年団のみなさんが、ことしも、地区子どもたちのためにくもちつきををしたあと、交歓会を開いて喜ばれました。

市内の青年グループ

- 地域青年活動 平川、陶、名田島、二島、鑄銭司、小鯖、大内、宮野、嘉川、佐山、吉敷、仁保地区に青年団(グループ等名称もある)を組織。以上の各地区団のうち5団が加入して山口市青年団連合会を結成。
 - エポック(山口青年文化推進協議会)…奉仕活動ほか
 - わだち会…友だちづくりほか
 - もっこの会…郷土を知る
 - 山口青年ユネスコクラブ…文化財を守る運動ほか
 - 若校会…健全な青年の養成ほか
 - 青年聖母会…話し合い活動ほか
 - 山口青年会議所<J C>(青少年交流委員会)…青少年団体との交流
 - 山口ローターアクトクラブ<R. A. C>…市民精神の育成ほか
- これらの青年グループでYYG(山口市青年団体連絡会議)を結成。問いあわせは、市教育委員会社会教育課、各公民館へ。

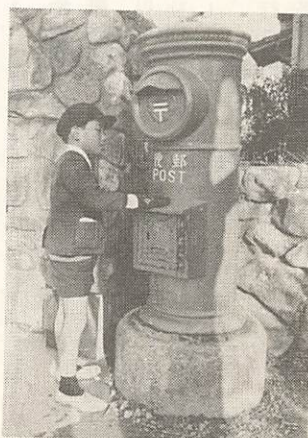
東・西・南・北



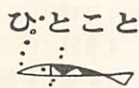
まちかどで

雨にも負けず、風にも負けず六十二年間……明治生まれの郵便ポストが、朝倉の国立湯田温泉病院前で、今もなお現役として立ち続けている。

いまも、現役で… 明治生まれのポスト



このポストは明治四十五年製で現在のものと材質は変わらないが差入れ口には雨よけのひさしがついている。市内には八十九個のポストがあるが、明治生まれのポストはここで見ることができない……。



ひとこと 老人福祉に思う



山根一枝さん (20) (看護学生)

と……それは、老人患者が大変多いということです。この老人患者の中には自宅療養が可能なのに、家族が迎えにこないのでもいつまでもいる老人を見ました。

るだろう老人に医療費の無料化が行われたことはすばらしいことです。しかし、このような弊害も現われて、精神的満足が得られない福祉を本当の福祉とは思いません。

危ない「子どもだけ」

一月十六日未明に、柳井市で火災が発生し、老人と子ども二人が焼死しました。
 山口市でも昨年暮れに、一人で寝ていた小学生が焼死しています。

最近では「独立心を養う」といった考え方もあって、子どもに個室を与え、それも内からカギのかかる部屋を与えている家庭もあります。

老人や小さな子どもだけを寝ることは考えなければなりませんし、とくに二階は危険です。柳井市の惨事は決して人ごとではありません。

また、最近目立つのが、子どもだけを置いて外出しているときに火災が発生し、子どもが焼死するという痛ましい事故です。すべて親の責任です。暖房器具を使用し、空気が乾燥しているいまが、いちばん火災の発生しやすい季節です。

還付を受けるためには

昭和49年分の所得税の確定申告と納税は、2月16日から3月15日までです。確定申告をしなくてもよい人でも源泉徴収された税金や予定納税した税金が納め過ぎになっている人は、確定申告をして税金の還付を受けることができます。この税金の還付を受けるため確定申告は1月から受付けていますから早めに行ってください。

- とくに、次のような人は税金が納め過ぎになっていないか確かめてください。
- ・源泉徴収された利子、配当、原稿料などの収入が少なく、しかもその他の所得もあまり多くない人。
 - ・給与所得者で、雑損控除、医療費控除住宅取得控除などを受けることができる人。
 - ・給与所得者で年中途中で退職し、その後就職しなかったため年末調整を受けなかった人。
 - ・予定納税をしている人で、確定申告をする人が必要なくなった人。

確定申告が必要な人は

- ・給与の収入金額が800万円こえる人。
 - ・みなし法人課税の選択をしている人。
- このほかいくつかの要件があります。

贈与税の申告は2月1日から

贈与税は不動産をはじめ現金、預貯金株式などの財産をもらった人にかかる税金です。昭和49年中にもらった財産の価格が基礎控除額の40万円をこえる人は3月15日までに申告と納税が必要です。

確定申告の説明会

- ・2月17日、10時から山口商工会議所

にせ税理士にご注意

お年よりと子どもに注意

—火事も交通事故も—

冬から春にかけて踏切り事故が多くなります。国鉄では事故防止とりわけ無謀な通行や安全を確かめないでの通行による事故防止を呼びかけています。山口市では昨年四人が踏切り事故で死亡しています(うち二人は二十四時間以後)信号無視やうっかりかきよるものが多いです。

正月早々お年よりが—
 ことしは一月以来、交通事故による死者は一人ですが、事故統計以外(二十四時間以後死亡)に老人が一人死亡しています。また、とび出しにより幼児が大ケガをしています。歩行者も運転者も十分に気をつけましょう。

確定申告は二月十六日から

市の中企業労働者共済会では中小企業従業員の雇用の促進と福祉の増進をはかるために、共済事業と融資のあつせんを行っています。

加入金は2月28日までに事業所ぐるみで加入の場合二月二十八日までに申込みください。個人加入は随時受け付け。加入できる者 中小企業に勤めている十五〜六十四歳までの健康で正常に就業している者。

加入会金と会費 入会金一人二百円(入会時のみ)、会費は年間四千八百円。月払いの場合月四百円。

共済事業 共済会員は不慮の災害の場合最高五十万円、交通事故による死亡の場合百七十万円、普通死亡の場合七十万円の給付がされます。

融資のあつせん 共済会員は

共済会に加入しましょう 中小企業に働くみなさん

住宅資金三百万円、宅地取得資金百五十万円、生活資金(入学資金、結婚資金等)は五十万円の融資を受けられます。

会費の納入は二月二十五日まで—すでに加入しておられる事業所で会費を半年払のところが、および個人加入しておられる場合は三月—八月分の会費を二月二十五日までに納入してください。くわしいことは市商工課内中小企業労働者共済会へ。

ご利用ください
 小規模企業振興委員制度
 山口商工会議所に小規模企業振興委員制度が設けられています。中央地区以外の各地区に一人づつ委員さんがおられます。(四十九年十二月一日号市報に掲載)。お気軽にご相談を。

選挙名	任期満了日	選挙予定日
県議会議員一般選挙	4月29日	4月13日(日)
市議会議員一般選挙	4月29日	4月27日(日)
宮野財産区議会議員選挙	5月17日	任期満了日前30日以内
市長選挙	7月11日	〃
市農業委員会委員一般選挙	7月19日	〃

白ばら だより

今年のは選挙の年といわれるほど、各種の選挙が予定されています。

五つの選挙が行なわれます

今年予定されている選挙は次の五つの選挙があります。このうち県議選、市議選、農委選は全国的に統一して行われます。(統一地方選挙)。

県議選、市議選については投票日が上記のとおり決定しています。明るく正しい選挙が行われるようおたがいに心がけましょう。

ことしは選挙年

今年予定されている選挙は次の五つの選挙があります。このうち県議選、市議選、農委選は全国的に統一して行われます。(統一地方選挙)。

県議選、市議選については投票日が上記のとおり決定しています。明るく正しい選挙が行われるようおたがいに心がけましょう。

大腿四頭筋拘縮症(短縮症)の健康診査

出生時や乳幼児期に何らかの原因により大腿四頭筋の一部に異常をきたし、歩くかっこうがおかしい。ころびやすさといった、歩行に異常の出る大腿四頭筋拘縮症(短縮症)の健康診査が近く行われます。

受診を希望される方は二月十日までに市役所衛生課に電話等でご連絡ください。

森永ドライミルク被害児の調査

森永ドライミルクの被害児

の今後の救済を目的として設立された財団法人ひかり協会では、すでに患者として認められている者だけでなく、当時砒素混入の森永ドライミルクを飲用した者(未確認飲用者)も救済の対象とすることになり、救済を希望されるかたの調査を実施することになりました。

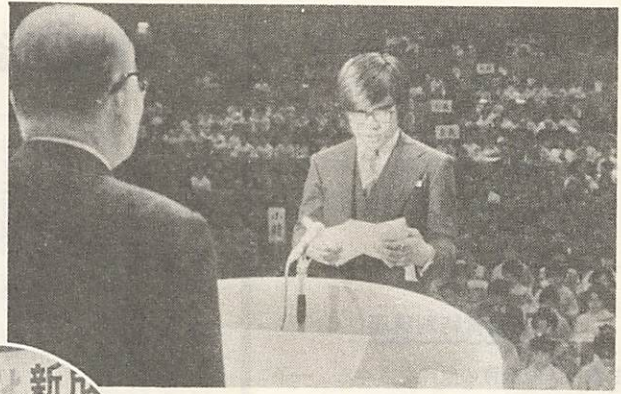
調査対象者 昭和三十年当時砒素混入の森永ドライミルクを飲用された乳児で、患者として認められておらず、今後ひかり協会の救済を希望するかた。

申請の受け付け 二月二十日までに山口保健所へ。飲用者確認申請書は保健所にあります。



▲なつかしい「どんどやき」が 1月12日、平川小学校で行われました。どんどは小正月の火祭りで正月に使った門松、しめかざり、書初めなどをあつめて焚(た)く行事で、炎に書初めが高くまい上がると字が上手になるといわれます。「どんどやき」のあと、たこ上げ大会もしました。この行事は地区の子ども会が計画したものです。

ルネ



▲おめでとう新成人 「成人の日」の十五日、山口市でも一千七百八十七人が社会人の仲間入りをしました。市民会館大ホールに一千五百人が参加して成人式が開かれ兼行市長らのお祝いあいさつ、はたちの意見や母のことばの発表がおこなわれました。式典のあと、青年団体による新成人お祭り広場が催され、のど自慢やゴーゴー大会などで門出を祝いました。

▲戦果は上々 農作物を荒し回る「山のギャング」イノシシの大巻き狩りが1月19日、仁保の山中で行われました。地区猟友会員40人がこの日100キロ近い大もの2頭を射止め戦果は上々。まだまだいと張り切っています。



▲大盛況だったロードレース 恒例の市民ロードレース大会が2月15日、県陸上競技場から吉敷赤田折返しのコースで開かれました。ことしは208人が参加というかつてない大盛況。3キロ、5キロ、10キロと年齢に合ったコースに健脚を競いました。

同和教育問題

指定校と準指定校

市内の小、中学校のうち、それぞれ一校が指定校として同和教育研究の中心的な役割を果しています。他の学校も準指定校として、それぞれ地域の事態に応じた教育を進めていますが、指定校の歩みに学び、研究資料や情報交換、指導上の問題点などについて意見の交換を行っています。

市教育研究会同和教育部会

幼稚園、小学校、中学校の教職員で組織されている山口市教育研究会の中に同和教育部会があり、各学校の同和教育主任を中心に研究が進められており、各学期に一回程度部会を開き、教育資料についての研修や指導上の問題点などについて、実践をふまえての研究協議をすることがおもな仕事です。

同和教育研修会

各学校には、同和教育推進の中心になる同和教育主任があり、毎年七月末に山口市隣保館で、同和教育推進委員を囲んで研修会が持たれていますが、この会ではおもに同和教育の実態について話し合

山口市の同和教育—学校教育では (2)

先生がたのとり組み (研修の動き)

それにもとづいて学校の指導計画や、推進上の諸問題とのかかわりあいについて協議が行われます。また同和教育主任以外の先生がたは南北の二班に分かれて、それぞれ八月上旬に研修会を持ち、実際の指導について平素の疑問などを出しあい、事後の指導について考え合っています。

各学校での研修

同和教育について先生がたの共通理解が必要ですので、各学校では校内研修会が随時持たれ、指導の一貫性が保たれるように、学年に応じた指導内容の選択や、指導場面でおこった諸問題について討議し、指導の中味が子どもの身につくよう、そのありかたが研究されています。

実践記録の編集

年度末に、研究指定校、同和教育部会、教育委員会それぞれ実践記録を編集し、その年度の反省と次年度計画の資料としています。

サリドマイド被害者へ

サリドマイド剤の服用によって被害を受けた者たち(訴外者)に対しては補償が行われることになりました。くわしいことは市福祉課へ。

山口県建国記念の日

奉祝大会・2月11日

- ・奉祝祭典 午前9時—山口大神宮
- ・日の丸行進 同9時40分大神宮発
- ・祝賀式 午前10時40分から市民会館大ホール

家庭教育特別講座

- ・主題 家庭教育の原点をさぐる 一子どもたちの求めているもの一。
- ・日時、テーマ、講師
 - <2月22日, 3月8日, 午後1時30分から>—「これからの生き方について」日本父母の会 会長林覚氏
 - <3月1日, 15日, 午後1時30分から>—「いまの教育に一番欠けているもの」山口大学教育学部講師近藤彰氏
- ・場所 中央公民館
- ・対象 一般市民
- ・申込み 2月15日までに中央公民館(電2-0381)へ, 無料。

■工業短大学生募集 山口大学工業短期大学部(宇部市常盤台)で, 50年度の学生を募集しています。夜間3年間, 願書締切りは2月21日。なお, 高校長勤務先, 事業所等の推せん入学もあります。くわしいことは同学部へ。

■訓練生募集 国立広島身体障害者職業訓練校(広島市宇品東4丁目1-23)で, 4月入校の訓練生を募集しています。訓練期間1か年, 応募資格は義務教育を修了した人, またはこれと同等以上の学力のある人で, 年齢, 性別を問いません。くわしいことは山口公共職業安定所へ。

■個人住宅へ融資 住宅金融公庫で個人住宅(一般)の融資申込みを受け中(住宅金融公庫業務取扱店表示の金融機関で)。自宅を必要とし土地の準備のできている者, 80㎡以上の耐火・簡耐の場合で融資額は350万円。利率年5.5%, 2月19日まで受け, くわしいことは取扱金融機関へ。

■中小企業高度化資金の貸付 工場団地等中小企業高度化への貸付け。貸付けは51年度で希望組合等は2月10日までに県中小企業課へ事業計画書等を提出。

お知らせ

留守家庭児童を下校時から午後五時まであずかり, 生活指導をします。募集人員は, やまびこ学級(湯田温泉五丁目, 児童文化センター)二十四名, 若草学級(下笠小路福祉センター)二十名。対象は両親が共働きの家庭または母子, 父子家庭で四月から一年生になる児童。受け付けは二月二十一~二十八日。育成料は月千円, 申し込みは福祉センター備え付けの申し込み書で同所に申し込んでください。

若草学級
やまびこ学級
入級者募集

子どもたちは「ただいま」といってクカギッ
子学級へ帰ってきます。ただいま宿題中。
若草学級で。



屋外広告物講習会

昨年11月, 山口県屋外広告物条例の一部改正が行われ, 屋外広告等の届出, 屋外広告物講習会制度等が施行されました。このため次により講習会が行われます。

- ・日時, 場所 2月22日(9~17時) 23日(9~18時), 24日(9~12時) いずれも山口県職員会館(滝町1-1)で。受講希望者は県庁都市計画課か, 土木事務所で手続きをしてください。問い合わせも同所へ。

■小売商検定試験(2級) 2月26日(10時~面接, 13時~筆記) 山口商工会議所で。受験資格は小売業に従事しているものおよび将来従事しようとする者で, 義務教育修了以上の者。2月12日までに同会議所所定の申込書で申込みのこと。

■スキー講習会会員募集 2月16日午前6時市民会館前出発, 場所は太佐山スキー場, 午後9時帰着。費用3,500円(バス代を含む, ただし登録会員は3,000円), 定員50名。講師は全日本スキー連盟公認指導員。申込みは杉本スポーツ山口市スキー連盟事務局へ。山口市スキー連盟主催。

■「笛吹きカナシー」(山口おやこ劇場2月例会) 2月15日午後3時20分から, 市民会館大ホールで。前進座公演, 前売券800円, 当日券900円。

■老人ホーム改築寄付金 >道場門前商店街振興会 理事長渡辺薫氏 41,841円 >前町兼行雄氏 2万円(第33回目合計82万円) >市役所企画課職員一同7,826円。

登記等無料相談所の開設

・とき 二月十二日(水) 十時~十五時まで

・ところ 中央公民館

土地, 建物の保存登記, 抵当権の設定, 贈与, 売買相続など所有権移転登記について相談に応じます。山口県司法書士会山口支部主催。

行政相談所の開設

・とき 二月十三日(木) 十時から十五時まで

・ところ 大内公民館

行政一般について, なんでも相談に応じます。(刑)

明るいくらしの設計 簡易保険新加入運動

1月1日
3月31日

環境庁では毎年六月に実施される「環境週間」にちなんで標語を募集しています。公害防止, 自然保護などを強調したものとし, 官製ハガキ一枚に一標語を記入, 二月二十八日までに東京都千代田区霞が関三ノ一ノ一, 環境庁総務課広報室へ。住所, 氏名, 年齢, 職業(学校, 学年)を明記。二月末締切り。くわしいことは県庁公害対策課へ。



こちう
市役所

土地利用について
放送 二月十二日(水)
午前七時十分, 十時三十分
出演 市役所企画課長補佐 野間 寛一
テレビ山口から

2月の休日当番医	日	外 科 系				内 科 系					
		病 院	電 話	病 院	電 話	病 院	電 話	病 院	電 話		
2	日	赤 病 院	2-0680	共立病院	阿知須 72	田原小児科	2-3207	林 病 院	小郡 2-0411	片山医院	嘉川3032
9	日	佐々木外科	2-2537	第一病院	小郡 2-0333	繩 田 医 院	2-0149	第一病院	〃 2-0333	有富医院	秋穂2705
11	日	外河脳外科	3-1333	相川病院	相川 2177	牧 野 医 院	2-0885	上郷医院	〃 2-0916	同仁病院	阿知須 6
16	日	吉永外科	2-3263	嘉村医院	小郡 2-2513	山 田 医 院	2-0206	平川医院	嘉川 2515	小野医院	秋穂2353
23	日	鴻城病院	2-0166	小川医院	〃 2-2887	湯 田 医 院	2-1739	豊嶋医院	小郡 2-0706	新井医院	阿知須48

■診療時間は8時30分~17時30分

■歯科は日曜, 祭日は県口腔保健センター(吉敷下東, 電3-1820)へ, 9時~15時