

# やまぐち 7月1日



## 山峡をいろいろどる

### 檜畑のノハナシヨウブ

小鯖檜畑のノハナシヨウブ（山口県指定天然記念物）がこしも見事な花をつけました。むらさき、白、しほりと変化にとんだ花色は自然が生んだ芸術品です。檜畑の部落を過ぎて、山路にはいり夏うぐいすの声を聞きながら、両側にしげる若葉の道を二、三余り登っていくと、すこしひらけた湿地帯にノハナシヨウブの群生があります。ひっそりと咲いているその花は、時おり訪れる人をやさしくむかえてくれます。

## わたくしたちの市長を選ぼう

投票日 7月6日 午前7時～午後6時

おもな内容

- ・市政協力を謝す
  - ・市長退任あいさつ
  - ・心身ともにすこやかな人を
  - ・市政十六年
  - ・カメラレポート
  - ・お知らせ
- ..... 3 ページ
- ..... 4～5 ページ
- ..... 7 ページ
- ..... 8 ページ

# 市政協力を謝す

## 兼行市長最後の市議会

第三回市議会臨時会は、六月十六日に開かれました。

七月十一日に任期満了になる兼行市長は、議案の提案に先だつて、過去十六年間の市政協力について謝辞をのべました。

その後、条例の一部改正五議案、市長専決処分十議案などを提案して可決しました。

六月は例年定例議会を開くことにしておりますが、市長選挙が行なわれる年には、これを選挙後の七月にのぼしてまいりました。

ところで本年は、私が七月十一日に任期満了とともに引退することにいたしました。関係もあり、また、本年は統一地方選挙などのため、議会開催の困難な事情もあつて、専決事項も例年に比して多かつたわけであります。

これらの承認と緊急な事項について議決をいただき、報告を申しあげ、後始末的な意味で臨時会を開催した次第です。

かえりみれば、過去十六年の間、歴代市議会議員の皆様の絶大なご指導とご支援によりまして、大過なく任務を終えましたことは、まことに感謝にたえずありがたくお礼申し上げます。

この間、いろいろな思い出も職務に専念することができましたことは、まことにしあわせでございます。

ありますが、万事は後世の批判をまつべきものであろうかと存じます。ただ健康に恵まれて、職務に専念することができましたことを、まことにしあわせに思う次第であります。

しかしながら庁舎移転を目前にひかえ、また、公共下水道、し尿処理場、機構の合理化など未解決の重要問題を残しますことは、はなはだ残念かつ申し訳なく思うのであります。

この事項は今後皆様のご指導により完成せられることを信じ、かつお願いを申し上げる次第であります。

議案の主なものとは次のとおりです。

同和福祉援護資金貸付条例の一部改正で、同和地区在住者および同和地区出身者の低所得世帯

帯に対して、福祉援護資金として大学入学資金の新設、貸付額の増額が行なわれます。

山口市中央駐車場造成工事の請負契約の締結は、建設大臣の許可をえましてので着手します。が、全工程を二期に分ち、第一期工事は造成工事、第二期工事は駐車場の建設を行ないます。

個人の住民税は、給与所得控除の大幅な引上げとともに、基礎控除、扶養控除、障害者控除および生命保険料控除の引上げと、障害者の非課税限度額の引

上げ、土地譲渡所得については長期譲渡は五十二年度から二千万円をこえる部分の四分の三を総合課税の上積税額として課税し、また、短期譲渡所得については分離課税制度を五十六年まで存続することになります。

退職所得に対する住民税は、退職所得控除を勤続二十年まで一年につき二十五万円、二十年をこえる場合一年につき五十万円に引上げ、三十年勤続した人が退職した場合は一千万円まで非課税になります。



市議会にて議案説明をする兼行市長

# 郷土の発展を願う

## 退任あいさつ

市長 兼行 恵雄

昭和三十四年七月以来、四期十六年間市長に就任いたしました。が、この七月十一日をもって任期満了になり退任することになりました。

時、各都市の復興は目覚ましく、山口市もこれにおくれをとらないようにと総合建設計画をたて、「明るく住みよい郷土山口の建設」を目標に鋭意努力をいたしました。

国道の敷では大都市なみとなり、また、昭和三十八年には両陛下をお迎えして、第十八回国民体育大会の主会場を引き受け、大内町の合併、山口大学の統合移転、諸施設の充実、特に

市民の待望久しかった市民会館も完成し、さらに近く市庁舎移転もできることとなり、どうやら県都としての面目が保てるようになりなりました。これは偏に県ご当局、在京諸先生方をはじめ市民皆様方のご指導ご支援の賜と厚くお礼申し上げます。

存する次第であります。今後は一市民として懸案事項が一日も早く完成し、郷土山口がますます発展するよう念願してやみません。終りにのぞみ重ねて十六年間私に寄せられた誠に温きご厚情に心からお礼申し上げますとともに、市民皆様の健康とご多幸を祈念いたしまして、退任のあいさついたします。

## 老人医療費受給者のみなさんへ

五十年度の新しい受給者証を交付しましたが、老人医療費をうけとるために必要なものからいたせつに保管してください。

診療をうけられるときは、受給者証と被保険者証を医療機関の窓口へ提出しなければなりません。

おとしよりが安心して医療が受けられるように、家族のみなさんは、次のことに気をつけてあげてください。

受診のときは、必ず受給者証と被保険者証(保険証)を提出すること。

住所、氏名、加入保険の変更をされたときは届出をすること。

死亡、転出のときは受給者証を返すこと。

受給者証を紛失したときは再交付をうけること。

今年度の更新交付をうけておられない人は、早めに交付手続をしてください。

乳児医療費がうけられます。乳児の医療費の一部(自己負担分)を、次のかたへ助成をしています。

一歳未満の乳児をもたれる人で、乳児の属する世帯の所得税額が年間四千八百円以下の世帯は、これに該当しますので早めに申請してください。

# —助けあう心と心が非行を防ぐ—



— 7月のこよみ —

■お天気 山口測候所の予想によると、今年は梅雨明けが早く、6月下旬と7月中旬に局地的大雨のおそれがあるという。水害に対する備えを十分にしておきましょう。

■健康・安全 梅雨明けとともに夏の暑さがやってくる。暑さによるイライラ、寝不足によるつかれなどは交通事故につながる。休息を十分にとりましょう。

■夏休み 小・中学校は21日からいっせいに夏休みになる。子どもの一ぱんたのしみ。しかし心のゆるむ夏休みは交通事故や非行、水の事故が起りやすい。家庭でも気をつけましょう。

■夏祭り 19日は小鯖禪昌寺の開山忌。20日から27日までは山口祇園祭り。中日の24日はちょうちん踊りでにぎわう。24日は市内各地のお地藏さま。

## <俳句>

平川野菊句会 石井 松枝  
 風涼し煮豆屋の鈴が路地をゆく 石光 鶴子  
 山崩す騒音に馴れ燕飛ぶ 相山美登利  
 移り住む薄暑の街に地図を買う 渡辺 敏雄  
 大内青苔句会 渡辺 敏雄  
 小雨降る葉桜の影水にあり 柳良きくの  
 雨はれて梅干す朝や空広し

七月は「社会を明るくする運動月間」です。次代をになう青少年の非行化を防ぎ、健全な育成をはかることはみんなの願いです。また、おとなに課せられた使命でもあります。

家庭、学校、地域社会、関係機関団体がお互いに協力して、非行化の兆候をできるだけ早期に発見して救済することが必要です。それと同時に健全に導くにはどうしたらよいかという方策を考えて、健康なたくましい青少年に育てることを考えてみましょう。

■最近の実態は 非行を行なうものが低年齢層までひろがり、性の非行が増加し、乗物を利用して広域化し、流動化してきたことです。そして、デパート、スーパーなどの人が多く集まる場所が多く、時間は午後から夜間にかけて行なわれ、個人からだんだん集団で行なわれるようになりま

■健全育成のために たとえ健全な家庭でも、社会の悪い影響力をはねかえす力を子どもとともにやしないたいものです。

しかし、社会の最小単位の家庭が、子どものしつけ、家庭教育をおこたり、自信を喪失してはいないでしょうか。家族の間にもめぐりがあつたり、家族に非行者がいる家庭は子どももいろいろな影響をうけやすいものです。

しかし、青少年とくに中学、高校生は社会教育活動、地域活動では谷間にあります。対象として人はいませんが、なかなかとらえにくいのが現状です。

■土地取引は 土地対策の法律「国土利用計画法」が昨年十二月に施行されて、山口市でも三件、二万五千八百平方メートルの土地売買契約の届出がありました。土地取引の規制は、場所によって異なりますが、土地の売買や開発には、法（国土利用計画法、森林法等）で届出が必要です。

費、喫煙、盛り場徘徊、不健全な娯楽、飲酒などをしていたものです。

りとしたからだ、日やけた顔を見るとたのもしさを感じない人はいないと思います。

収入 募金百十七万七千八百七十五円 利息 一万七千五百三十八円 合計百二十二万五千四百一十三円

支出 山口県更生保護協会会費 七万八千円 募金取扱事務費交付金 三万三千二百三十円 山口区保護司会交付金 一万四千八百八十三円 合計百二十二万五千四百一十三円

■土地取引は 土地対策の法律「国土利用計画法」が昨年十二月に施行されて、山口市でも三件、二万五千八百平方メートルの土地売買契約の届出がありました。土地取引の規制は、場所によって異なりますが、土地の売買や開発には、法（国土利用計画法、森林法等）で届出が必要です。

# 心身ともにすこやかな人を

■わが町でこ んなことが 五月には暴音をたてて走りまわる暴走族のグループが、婦女暴行をした事件がありました。大都会でおこるような事件が、いまでは私たちの住んでいる町でもおこっています。

■家庭の役割 子どもは親の愛情につつまれながら養育され、しつけをうけて、将来社会に適応してゆくための基本的な態度を身につけてゆきます。つまり人格の基本がそこで形づくられるのです。

学校のクラブ活動で、地域の少年団活動でできたえががっちりとしたからだ、日やけた顔を見るとたのもしさを感じない人はいないと思います。

昭和四十九年度「社会を明るくする運動」募金のご報告 収入 募金百十七万七千八百七十五円 利息 一万七千五百三十八円 合計百二十二万五千四百一十三円

■土地取引は 土地対策の法律「国土利用計画法」が昨年十二月に施行されて、山口市でも三件、二万五千八百平方メートルの土地売買契約の届出がありました。土地取引の規制は、場所によって異なりますが、土地の売買や開発には、法（国土利用計画法、森林法等）で届出が必要です。

■市民手話講習会 山口手話友の会では、ことばが不自由でも手話を取得しこれを普及し、ろう者と話ができるようにと、手話を学ぶ講習会を開くことになりました。

■社会を明るくする運動 今年の標語は「助け合う心と心が非行を防ぐ」です。運動の具体的内容は、家族みんながおたがいに話しあう家庭をつくろう。

■土地取引は 土地対策の法律「国土利用計画法」が昨年十二月に施行されて、山口市でも三件、二万五千八百平方メートルの土地売買契約の届出がありました。土地取引の規制は、場所によって異なりますが、土地の売買や開発には、法（国土利用計画法、森林法等）で届出が必要です。

■土地取引は 土地対策の法律「国土利用計画法」が昨年十二月に施行されて、山口市でも三件、二万五千八百平方メートルの土地売買契約の届出がありました。土地取引の規制は、場所によって異なりますが、土地の売買や開発には、法（国土利用計画法、森林法等）で届出が必要です。

■土地取引は 土地対策の法律「国土利用計画法」が昨年十二月に施行されて、山口市でも三件、二万五千八百平方メートルの土地売買契約の届出がありました。土地取引の規制は、場所によって異なりますが、土地の売買や開発には、法（国土利用計画法、森林法等）で届出が必要です。

# 市政十六年

兼行市長は四期の任期を満了して、七月十一日に退職します。

兼行市政の発足は昭和三十四年七月でしたが、当時山口市は財政再建計画の厳しい時期でありました。

よって市長は、財政建て直しと、市政の明朗化を施政方針とし、さらに総合的な調査を実施して、計画行政により市勢の発展をはかることに努めました。

さいわい市民皆さまのご協力を得て多くの成果をみるにいたったことは喜びとするところであります。

このたび、兼行市長の退職にあたり、市民の皆さまに市政にご協力をいただいた感謝の意もこめて、これまでの十六年間の市政の主な事業を、ふりかえってみることにします。



国民体育大会開会式で市長のあいさつ

## 大内町の編入合併

山口市は昭和三十六年、建設総合計画を策定しましたが、その基本理念の一つの柱として、広域都市圏の構成、県中枢都市としての整備拡充をかかげ、昭和三十八年五月一日、隣接の大内町との合併を成立させました。これにより県都山口市の勢はいよいよ振起し充実しました。



山口市・大内町合併祝賀会

## 国道九号線の改修

国道九号線は、山口市として産業経済の動脈として重要でも早くから改修が考えられていましたが、市では対策事務局を新設し、建設省に協力して、周到な対策のもとに市街地七百世帯に及ぶ家屋の移転買収を完了し、昭和三十八年十月に竣工をみました。



9号国道の完成祝賀パレード

## 第十八回国民体育大会の開催

昭和三十八年に山口市で開催された第十八回国民体育大会には、市は進んで主会場を引き受け、施設整備や役員選手および観覧者の受入れ体勢の整備に全市をあげて取り組み、史上最高とまで称賛された山口国体の成功に大きな役割りを果たしました。

特に主会場新設に際しては、市は十二万平方メートルの用地買収をなし、造成工事も完了して県に渡しました。開会式当日は両陛下をお迎えして、スタンドを埋めつくした七万の観衆を前に、兼行市長は歓迎のことばをのべ、市民一同と共に世紀の祭典の感激をあらたにしました。

## 山口大学の統合移転

山口市は市内にある山口大学の各学部に加え、下関にある農学部を誘致して同一敷地に、統合移転することが、市街地土地利用上からも、また教育都市としても好ましいと考え、大学統合移転対策事務局を設置しました。そして平川の地に七十万平方メートルの敷地を取得して、名実共に整った山口大学の統合移転を完了しました。



移転が完了した山口大学

## 農業協同組合の合併

市内の農業協同組合は、その経営組織の整備強化を、経営の合理化のため、改革が考えられていましたが、市では農協合併事務局を設け、その合併を提唱推進しました。そしてついに昭和四十一年四月、七千人の組合員をもつ市内十二組合と一有線放送電話農協の合併となり、新しく山口市農業協同組合が生れました。



山口市農協合併の調印式

## 老人と児童福祉に関する施設



おとしりによるこぼれている寿泉荘

昭和四十三年に、県下ではじめての施設といわれる福祉センターを建設しました。これは老人福祉館と児童館を併設したものです。幅広く利用されていますが、非常に好評です。

また、湯田に天恵の温泉を利用して温泉付きの老人いこいの家寿泉荘を建設したのは昭和四十八年でしたが、つづいて四十九年度には南部にも老人いこいの家嘉泉荘を新設しました。



児童文化センター

市では常に、学校施設の整備充実に意を注いでいますが、昭和三十四年来、十六年間に小、中学校の施設を計画的に新設しましたがその数は九十件に及んでいます。

### 教育文化行政の充実と文教施設の整備

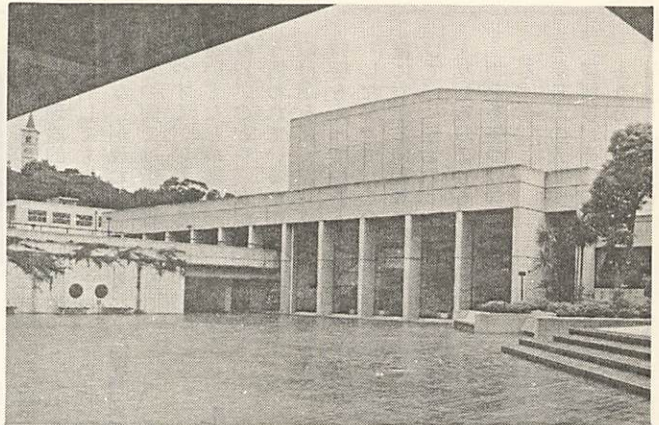


全面改築なった湯田中学校舎

また社会教育の面では、一地区一公民館の目的をもって新築を計画しそれを完了しました。児童の社会教育施設としては、昭和三十八年に市児童文化センターを新設しましたが、これは県下で最初の施設であります。

### 同和対策事業

山口市は昭和三十五年に同和事業モデル地区の指定を受けましたが、その後役所の機構を拡充し、同和教育とあわせて、事業を進め、著しい効果をおさめています。



市民が待望していた文化の殿堂市民会館

### 市民会館の建設

昭和四十六年八月、市民文化の向上と、福祉の増進に寄与するため、総事業費八億四千万円を要した市民会館が竣工しました。この会館建設に当っては、県都としての使命に鑑み、市民直接の利用はもとより、全国的な規模の諸行事、集会の場となることを予想して、その役割を十分果し得る施設としての配慮もなされました。市民の文化の殿堂として、山口市の文化の進展に、現在ではなくてはならぬ施設となっております。

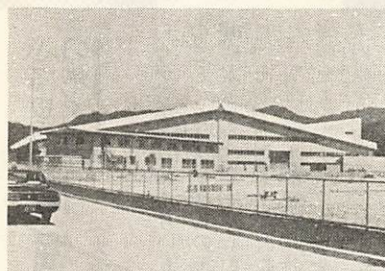


同和事業でできた公営住宅

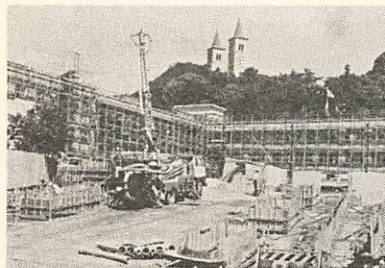
市内に企業を誘致することは、市の財政充実と市民が近くに職場を得るためにも必要なこととありますが、一方には公害の問題もおこります。それで市としては公害のすくない企業の誘致に努力し、現在大小十数の企業工場が市内の各所

### 企業の誘致

市内に企業を誘致すること、市の財政充実と市民が近くに職場を得るためにも必要なこととありますが、一方には公害の問題もおこります。それで市としては公害のすくない企業の誘致に努力し、現在大小十数の企業工場が市内の各所



進出企業のひとつセキスイハウス



庁舎移転のため改築工事

市庁舎の移転  
現在の庁舎は昭和二十五年の

建設であるため、いまでは不便を感じるようになりました。それで山口大学の移転を機に、その一部を買収し、建物を整備して庁舎の移転を計画中で

### 道路整備工事と都市公園

山口市では県都としての都市機能を高め、住民の生活環境を整備することを重視して、時代に即した町づくりの必要性を痛感し、努力しています。市民生活に密着した市道の舗装は、五か年計画で推進してきましたが、現在舗装率は九十割に達し、市街地の市道は百割舗装済みであります。市民の憩いの場としての都市公園も、その整備拡充に、努力しましたが、昭和三十四年来新設した公園は十箇所におよんでいます。



市道の舗装率は百パーセントに近い

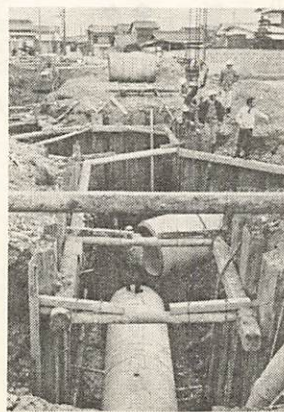
### 清掃工場の建設

昭和四十九年、新しいゴミ焼却場が建設され、市民生活に関係の深いゴミ処理がスムーズに行なわれるようになりました。に進出して、市の産業向上につくっています。



清掃工場の火入れ式

新清掃工場の敷地は四万五千平方メートル。一日に百二十トンのゴミが処理されます。



公共下水道工事の下水管理設

### 公共下水道事業の着工

公共下水道は近代都市としては不可欠の施設であります。そのため市は昭和四十八年から工事に着手し、昭和六十年までに完了するように八十一億円（設計当時）の予算をもって計画をすすめています。

# ただいま 道路通行止

- ・市道昭和町東庁線（6月19日～8月24日まで）片側通行止
- ・市道芳沢町下湯田線（6月27日～9月10日まで）車両通行止



中央駐車場建設工事のため、次の箇所が片側通行と車両通行止になりました。  
ご迷惑をかけますが、ご協力をお願いします。

糸米町内会では、町内のだれもが口づさむうたと、町内の歌々糸米讃歌ができました。  
作詩は糸米長寿会（老人クラブ）会長の玉木宗一さん、作曲は玉木 晃さんで、いずれも町内の人です。  
近いうちには踊りもつくり発表会を開いて町内みんなで輪になってうたい踊ろうとはりきっておられますうたと、踊りて結ばれる町内の和と発展が、ま

## 歌で結ぶ町内の和

—糸米町内会—

- 一 亀山 双子 向山  
鴻の峯にも抱かれて  
古都山口の奥座敷  
ここ糸米は山の里
- 二 維新の昔小五郎と  
名を咲かせたる木戸様の  
社は桜の名所にて  
ここ糸米は花の里
- 三 村のシンボル樟の木は  
枝も栄えて葉も繁る  
大樹の蔭に睦み合う  
ここ糸米は愛の里

## 同和問題を考える

この時期の子どもたちは考え方が理論的となり、親や教師に対して批判的なことばや行ないが現われ、他方友だちとの間では指導者に支配されやすく、いわゆる徒党生活をいとなむ段階で、友だちとの約束ごとや、友だちからどう思われているかが、子どもの行動を強く左右するという特徴をもっています。

。迷信や因習について考えることによつて、対人関係や生活を合理的に考え、改善していこうとする意欲をもたせる。  
。正しい職業観を持たせる。  
。社会における偏見に気付かせ、それがもとでいろいろ

## 小学校高等学年の学習

### 山口の同和問題—学校教育では(6)

の差別問題のあることに気が付かせる。  
などを掲げて指導が行なわれています。  
学校ではすべての先生が、すべての児童を対象にして、生活のあらゆる機会をとらえて指導しているのですが、特に道徳や学級指導の時間では

学校同和教育では、人間としての基本的な権利を互いに尊重する考えや行動がしっかりと根づくように、あやまった考えや差別心によつて、他人が幸福に生きようとする権利をふみにじることがなく、むしろできる限りの手を貸そうとする児童を育てるために努力が重ねられています。  
ここをこのところをご理解いただき、学校と家庭の連けいをお願いします深められることにより、同和問題が一日も早く解消するよう、みんなで努力したいものです。



## 東・西・南・北

## ふる里の地名 御堀 (大内)

今から千三百年くらいも前のこと、百済の聖明王の王子琳聖太子が、日本に渡来された。そして聖徳太子に会われた。聖徳太子は異国の王子の来朝をよろこばれ、周防国の大内郡を琳聖太子に与えられた。そこで琳聖太子は大内の地に周囲に堀をめぐらした広大な屋形をつくられて住まわれた。という伝説がある。中世、西日本に勢力をほった大内氏はこの琳聖太子の子孫であるという。この大内氏も山口に居を移すまでは、大



内の御堀の地に屋形があったという。御堀という地名は、この大内屋形のまわりに水をたたえた堀がつくられていたの、地方名となつていままに残っているであろう。

## どう

### センター 囲碁会

毎週土曜日の福祉センターパチッ、パチッと盤上の石を追うお年よりたち、「うん、きびしいですな」



これでええぞぐおたがい手の内はお見通しだ  
「二目負けか、惜しいなあ」  
部屋の内は和気あいあいのふん囲碁。八年前、福祉センターができたときに発足した。会員は五十人で毎月第二日曜日が定例碁会で、毎土曜日に練習碁会を行なっている。  
腕前のほうは八級から五段くらいの実力者ぞろい、昨年行なわれた県内老人クラブ碁会では優勝した。  
「年寄りにはいい、金がいらず夏は冷房、冬は暖かな良い場所好きな碁が打てるんですから毎週土曜日がいちばん楽しみですよ」とある老人世話役さんは岡田末一さん入会者大歓迎です。

▶ **子どもを水魔から守ろう**  
 子どもたちの大好きな水のシーズンがきました。子どもの水難事故をなくそうと市青少年補導センター、教護連盟の先生たちが、梶野川やため池など十八ヶ所に「水泳禁止」の立札を立てて注意を呼びかけました。



▲ **寝たきり老人を励ます**

小鯖地区の婦人会員、民生委員、地区社協のみなさんが、6月10日、鑄銭司の特別養護老人ホーム「梅光苑」と秋穂町の「秋楽園」を訪ね、おむつ 600枚とバラの花を贈り老人たちを励ました。



▲ **第2回山口市福祉体育大会**

スポーツを通じて健康と体力の増進をと「第2回山口市福祉体育大会」が6月8日、陸上競技場で開かれました。からだの不自由な人や老人クラブ員 500人が参加して青空の下で跳んだり走ったりで楽しい一日を過ごしました。

▶ **夏の夜の風物詩**

ホテル観賞の夕べが6月12日、県農業試験場で開かれました。場内の池に浮かべられ、幻想的な光を水面に写すホテルカゴからホテルが川に放された 200匹のホテルを訪れた人びとは夏の夜の風物詩にうっとり。



▲ **心暖まる善意**

小さな親切運動推進大会が6月19日、市民会館に250人が集って開かれました。ひとり暮らしの老人の作った野菜を市場に運んでいる人や、バス停に季節の花を売っている人など28人、1団体に「小さな親切実行章」が贈られました。



東・西・南・北

**食中毒の季節**



打道実子さん  
 (主婦)  
 中央4丁目

らと神経のほうも過びん気味は、食中毒にかからないためには、まずはわが家の自衛がいちばんと、ねずみ、ゴキブリの全滅を目ざし、毎日の日課として奮闘中です。また、毎日使っているまな板、ふきん

ものは特に要注意、生ものを扱う商店ではよく手づかみで品物を扱うのを見かけます。こんなことにも十分気を配っていた方がいいのです。みんなが健康な夏を過ごすために……

だんだん暑くなりました。主婦にとっては食中毒に気がつかう季節となりました。わが家でも最近、義妹が外食をした際、食中毒にかかってしまいました。それ以来子どもたちにもしものことがあった

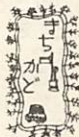
は消毒、家族の手洗いの実行(息子どもはなかなかやってくれない)から、買い物も製造年月日やパック入り商品の鮮度を気をつけることが多いこの頃です。これから暑くなるにつれ生

川にドサッと……  
 ゴミの不法投棄



まだまだ河にゴミの不法投棄をするものが多い。清流一の坂川……ことは久しぶりにホテルの乱舞が見られ毎夜、初夏の風物を楽し

む人びとでにぎわった。この一の坂川も上流に行くといよいよや空カン、古雑誌がドサッと捨てられていた。増水すれば流れて石などに引っかかってぶざまな川となる。ホテルもよみがえった……ゴミのない清流に心がけたいものです。



文化講演会

- ・とき 7月12日(土) 13時～15時
- ・ところ 中央公民館視聴覚室
- ・講師 山大教育学部教授小野忠憲
- ・演題 そとから見た日本

野外レコードコンサート

- ・とき 7月12日19時～21時(雨天の場合は8月10日)
- ・ところ インテルサット前庭
- ・主催 仁保オーデオ同好会

指人形のつくり方とやり方

- ・とき 7月6日9時30分～15時
- ・ところ 山口県社会福祉会館(大手町) 電5-2624
- ・講師 劇団京芸 谷ひろし
- ・参加費 材料費など 300円
- ・参加希望者は事前に福祉会館へ電話で連絡のこと

かなめ会総会

- ・とき 7月20日(日)10時～15時
- ・ところ 山口信用金庫4階講堂
- ・会費 600円(昼食代とも)
- ・総会、講演「母として妻として」
- ・講師 五十部修造

市民健康相談

- ・とき 7月10日13時～14時30分
- ・ところ 湯田温泉5丁目 山口健康管理センター(児童文化センター横)
- ・内容 一般検診、検尿、胸部疾患
- ・料金 1,200円

狩猟講習会

- ・山口会場 7月19日13時から山口警察署講堂(糸米1-4)で経験者甲種、乙種、丙種。
- ・防府会場 7月15日9時から防府市福祉会館(緑町1-9-1)で初心者の甲種、乙種。丙種は16日17時から
- ・小郡会場 8月2日9時から小郡町公民館(山手上)で経験者甲種、乙種、丙種

申し込み先 防府市駅南町1-17 防府林業事務所へ

危険物取扱者保安(義務)講習

- ・とき 7月14日10時から
- ・ところ 湯田温泉3丁目 山泉荘
- ・対象 46年3月31日以前に免許を受けて、現在危険物取扱所、貯蔵所で危険物の取り扱い作業に従事している人。問い合わせは市消防本部予防課へ。

無料法律相談

市民相談室では、次のように無料法律相談を開催しますので、金銭、土地、貸借問題などで困っておられる人は、お気軽にご利用ください。

- ・とき 7月14日(月)10時から15時まで
- ・ところ 市民会館内中央公民館
- ・対象 山口市民ならどなたでも 先着40人
- ・担当者 山口地区弁護士会 弁護士 2人

お知らせ

七月一日からは、自動二輪車を運転する人や同乗している人がヘルメットをかぶっていないときは、運転者の違反行為になり、一点の減点になりました。必ずヘルメットをかぶり安全運転に気をつけましょう。

ヘルメットをかぶろう



ヘルメットが命を守る

オートバイによる死亡事故の原因は、頭部のけがが七割を占めています。このほとんどがヘルメットをかぶっていないためです。

所得稅第1期分の納稅

所得稅第1期分の納期は7月31日までです。なお、休業、災害、盗難、横領などで損害や業況不振、医療費の支出、扶養親族の増加などによって、税額の見積り額が少なくなると見込まれる人は、7月15日までに税務署へ減額申請をしてください。

稅務職員募集

- ・国家公務員初級試験(稅務)が実施されます。
- ・資格 30年4月2日から33年4月1日までに生まれた男子。
- ・受付期間 7月16日から29日まで。
- ・申し込み先 人事院中国事務局(広島市八丁堀6-30)

稅の作文募集

- ・高校生のみさんから稅の作文を募集しています。
- ・テーマ 稅に関するものであれば、何でも結構です。
- ・応募数と字数 ひとり1点、3,000字以内。住所、氏名、性別、学校名、学年、学校の所在地を明記のこと。
- ・しめきり 9月5日までに税務署へ

老人ホーム福壽園改築寄付金

前町 兼行恵雄3万円 (第38回目 合計97万円)

山口スイミングクラブ員募集

- ・参加資格 市内の小・中・高生の男女で水泳に対する情熱があり、保護者の協力が得られる人。泳げない人
- ・開講式 7月13日
- ・募集人員 100人
- ・申し込み マルヤスポーツ、杉本スポーツへ。受講料 1,500円

在宅老人機能回復訓練者の募集

脳卒中後遺症、交通事故後遺症などで、からだに支障のある人に機能回復訓練を行なっています。日常生活の能力と、機能低下の回復のために、お待ちしております。

なお、訓練をうけられる前には、嘱託医の健康診断をうけてください。

日時 毎週土曜日 十三時三十分～十五時

場所 山口市福祉センター内 機能回復訓練室

嘱託医 赤川次郎 理学療法士 山崎俊彦、倉重民雄

くわしいことは、福祉センター(電二七二二)へ

県R h(一)友の会員募集

交通事故、がん、心臓病などの増加で、輸血用血液の需要がますます増加しています。A B O式の血液型は、十人のうちA型四人、O型三人、B型二人、A B型は一人という割合ですが、R h式の血液型はR h(一)型九百九十五%、R h(二)型五%といった割合で、R h(一)型の出現率が非常に低く二百人に一人といった割合といわれています。

人間尊重の立場から、自身自身の生命の維持のため、助け合うためひとりでも多く加入してください。

県内のR h(一)血液型の人ならだれでも入会できます。

この会のお問い合わせは、野田一七二・山口県赤十字血液センター(二一六八六)へ。

7月8日、12日

山口県フードサービステー

7月の休日当番医	外科系				内科系					
	日	病院名	電話	病院名	電話	病院名	電話	病院名	電話	
6	済生会山口病院	2-1847	共立医院	阿知須72	赤川医院	2-0299	徳田医院	嘉川2512	三河内医院	秋穂2711
13	柴田外科	2-1012	嘉村外科	小郡2-2513	尼崎医院	2-1771	岡医院	小郡2-0494	佐藤医院	阿知須126
20	丘病院	2-1847	相川医院	鏡鏡司2-2177	安保医院	2-7681	岩崎医院	小郡2-0637	共立病院	阿知須72
27	山口赤十字病院	2-0680	第一医院	小郡2-0333	池田内科	2-1049	池田医院	小郡2-1002	藤井医院	二島2

診療時間は8時30分～17時30分 歯科は日曜は県口腔センター 吉敷下東(電3-1820)へ9時～15時