

子どもを交通事故から守る

お母さんも熱心に勉強

子どもといっしょにお母さんも交通安全の勉強をと——七月八日、大歳旭幼稚園で「幼児をもつ母親の交通安全教室」が開かれました。この日、六十人のお母さんが



参加して、子どもといっしょに正しい道路の渡り方の実技指導や事故から守る母親の役割などの講話と、映画を見て熱心に勉強しました。

夏休み……

気もちがゆるむ 子どもたち

子どもたちの大好きな夏休みも祇園祭りも、もうすぐ……学校から開放された気もちのゆるみか、7、8月は子どもたちが交通事故にいちばん多く遭遇する時期でもあります。

子どもたちには、ことに交通事故防止にはふだんから学校や家庭でも十分な注意がされていますが、夏休みになったという開放感からとかく心にすきまができるものです。

ことしの夏こそ、子どもたちにひとつの交通事故もない明るく楽しい夏がすごせるようお互いに気をつけたいものです。

昨年は六十九人(内死亡二人)の子どもが交通事故にあっています。この事故原因の大半が車の直前、直後に飛び出る「飛び出し」事故です。

車を運転する人は、子どもの姿を見たら「赤信号」です。十分に注意して子どもたちの安全を守ってやりましょう。また路上での遊びは絶対にさせないようによみましょう。

よくおとなが陸橋や地下道を渡らないで、道路を小走りに横切るのを見かけます。おとながこの陸橋などを利用しないで道路を横断する……すぐまねるのが子どもたちです。学校や幼稚園でいくら交通ルールを教えられていても町に出るとおとなが悪い見本を見せるのはなんにもなりません。特にお母さんが子どもをつれて堂々とは……

ことし上半期の交通事故死者数は十人で、昨年十万人当りの交通事故死者率全国一という不名誉な記録となった同期(二十一人)に比べると一人の減少となりました。

しかし交通事故発生件数と負傷者は逆に増加しました。交通事故死者十人の事故

は、歩行者対車両が三件(山口、宮野二)、自転車対車両二件(宮野、鑄銭司)、車両対車両二件(宮野、野、鑄銭司)、車両対車二件(宮野、野、野)、車両単独三件(大内、大歳、小崎)となっており、中、高令者の自転車で行中や横断中に車にはねられる事故が目立ちます。

六月には宮野地区で雨降りの国道九号線でバスに乗ろうと走って国道を渡る途中と、降りたバスのすぐ後の横断歩道を小走りで渡っている時に反対側から来た車にはねられて死亡する事故が続いて二件ありました。



死者は半減したが負傷者は増える

50年上半期の交通事故

交通事故発生件数は二百三十九件で、昨年同期の百七十八件に比べて六十一件も増加しています。

交通事故発生件数の増加は負傷者の増加にもつながり、上半期で三百十六人が負傷(内重傷三十三人、軽傷二百八十三人)しており、昨年の同期に比べると九十九人(重傷十人、軽傷八十九人)と大巾に増えています。

これらの事故発生状況はスピードの出しすぎや車間距離の不適當

わきみ運転が主なもの、飲酒による事故も後を絶ちません。

これから暑くなり、過労やイライラ、若者たちの暴走など事故が多くなり、大事故の起りやすい時期です。車を運転する時は十分に気をつけてください。

交通事故は被害者、加害者、それらの家族も含めてたくさんの人々を不幸にします。

下半期は事故ゼロを目指して市民みんなが力を合わせましょう。



市民のご協力が市政推進の原動力

市長 堀 泰 夫

このたび、みなさまの多数のご支援をいただき、市長として当選しましたことを、お礼申し上げるとともに、その責任の重さを感じている次第であります。そして十六年間、山口市発展のためにご尽力をいただきました兼行前市長に対して、市民のみなさまとともに、心から敬意を表したいと存じます。

心的役割を果たす県都にしくくはなりません。このためには市民お互いが協力しあい、地域の連帯感を強めることによつて市民の和をはかり、市政推進の原動力となさねばならぬと思っています。

近時、行政需要は、ますます拡大多様化の傾向にあります。一方財政はきびしさの加わるきざしが見えています。この打開には最大の努力が必要であると存じます。市政は市民中心の政治が基本となることは論をまぢませんが、県都でもあり、また財政的にも考慮しなければならぬこの時でもありますので、

私はこの選挙にあたって、「お互いの協力による和の政治」を訴えてまいりました。山口は西の都と呼ばれる古い歴史のある町であります。この歴史がある美しい環境を守りながら、政治、経済、文化、観光面で中

ともあれ、市政を推進するためには、市民総参加の市政を基本的なありかたとし、市議会のご協力をいただく中で、開かれた市政の実現に向つて、全力を傾注する覚悟であります。

何とぞみなさまの温かいご叱正を心からお願ひ申しあげ、就任のごあいさつといたします。

中小企業者のみなさんへ

中小企業労働者共済会

市の労働福祉対策のひとつとして、中小企業に働く人の雇用の安定と、豊かな生活を築くために、中小企業労働者共済会を設置しております。

あなたの事業所の福利制度としてご利用ください。

生活資金（五十万円）、住宅転貸資金（四百五十万円）、住宅資金（三百万円）、宅地取得資金（百五十万円）などの県の融資制度が利用できます。

この共済会は、生活安定に必要な事業として交通災害、火災などの共済金の給付、生活資金住宅資金などの融資あつせんを行なっています。

共済会への入会は、申込書に入会金二百円と会費をそえて申し込みますと会員になれます。

共済制度に加入している者は交通事故による死亡の場合は百七十万円、労働災害の死亡の場合百二十万円、その他の死亡七十万円、火災などの住宅災害の場合五十万円が給付されます。

このたびは掛金をすえ置きのまま、労働災害給付が加えられて、いっそう充実した制度になりました。

会費は年間四千八百円で、一年払い（八月）と年二回（八月と二月）払いですが、月掛け（一月四百円）もできます。

加入できる人
十五才から六十四才までの者

入会金は事務所単位での入会が原則ですが、個人加入もできます。

加入できる人
十五才から六十四才までの者

共済会に加入している者は、

加入できる人
十五才から六十四才までの者

山口市長選挙 投票率は七十四%

山口市長選挙は、七月六日、市内五十三か所の投票所で行なわれました。身近な市長選挙とあって、近頃の選挙のうちでは好成績の投票率でした。

当日の有権者数は七万二千三十四人（男三万三千五百六十四人、女三万八千四百七十人）で、投票者は五万三千七百七十四人（男二万四千六百二十七人、女二万九千四百四十七人）でした。この投票率は七四・六五割、（男七三・三七割、女七五・七七割）となつていて、女子の投票率がすこしまわつています。

開票は同日午後八時から、市議会議場で行なわれました。その結果、得票は次のとおりで、堀泰夫氏の当選が決定しました。

堀 泰夫 三一、〇五六票
末宗照彦 二二、三五一票
柴田隆彦 一一、一一一票

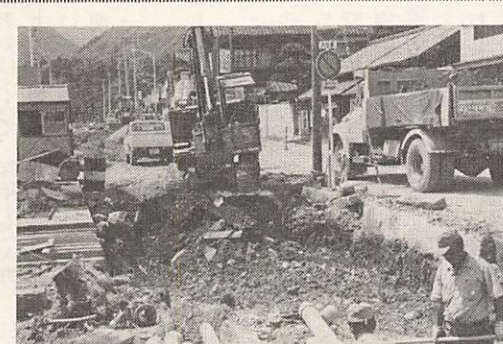
整備がすすむ道路網

石観音・伊勢橋線

自然の山河にかこまれた山口は、急激な変化こそありませんが、少しずつ変わつていきます。

市民が快適な生活ができるように、都市計画がされていますが、いまは市内連絡線石観音、伊勢橋線の道路工事が行なわれています。

この改良工事は、伊勢橋から始められて、野田神社前とあり、国道九号線につながる路線です。



日赤九号国道間の道路改良工事

工事費は四十三年度五百四十万円、四十四年度二千二百五十万円、四十五年度千四百十万円、四十六年度五千六百七十万円、四十七年度六千二百八十九万円、四十八年度五千四百十五万円、四十九年度五千二百二十万円、五十年年度四千八百万円、五十一年度二千四百万円、合計三億三千九百九十四万円になり、総事業費の三分の二にあたる二億二千六百六十二万円は国の補助金で、残りの三分の一の一億一千三百三十二万円は市費で行なわれます。

延長距離は八百七十割で、幅員は十二割、道路の両側に二割ずつの歩道がつけます。

現在山口日赤病院横交差点から国道九号線までの工事が行なわれており、市営バス、国鉄バス東萩行きのバスは路線を変更して行なわれます。この工事は十月二十日まで行なわれることになっていますが、これが完成すれば九割ができることになり

十月二十日以後は、日赤から今八幡宮までの工事を残して開通しますので、市役所前から県庁経由で国道九号線へつなぐ路線も、交通の流れがたいへんよくなつてくることでしょう。

公民館長人事
▽二島公民館長 中川才介
(六月一日付)

夏を元気に



白石小学校 プールで

もうすぐ子どもたちにとって
は楽しい夏休みです。日本の四
季の移り変わりは、私たちの心
を豊かにはぐくみ育ててしまし
た。みなさんも子どもたちの
夏休みの思い出がいろいろとあ
ることでしょう。まっ黒に日や
けて一日中野山を駆けまわっ
たこと、海や川での水泳、魚取
りなど。いまの子どもたちにも
もっと自然の中で豊かにおおら

かな心を育ててやりたいもので
す。

暑さに負けず、おとなも子ど
もも自然に親しみ自然にとけこ
んで、心を広めからだをきたえ
る絶好の季節です。また、いろ
いろな行事に参加して人と人と
の心のふれ合いのできるときで
もありません。

夏は子どもの心とからだを育
てる季節です。

夏休みは子どもは学校生活か
ら家庭生活へ移ってきます。し
たがって開放感から生活が不規
則になりがちです。健康で規則
正しい学習や野外活動の生活設
計をたて、自主的に実行させま
しょう。ふだんは多くの子ども
は運動不足です。心とからだづ
くりのために野外活動に積極的
に参加しましょう。水泳、子ど
も会球技大会、キャンプ、サイ
クリング、ハイキングのスポー
ツ活動、昆虫、植物採集などい
ろいろあります。

親はつとめて子どもと共に活
動しましょう。

夏休みは親と子の対話、ふれ
合いの絶好のときです。子は親
に、親は子に何を求めているか
を活動とおして話し合いまし
ょう。子ども会行事、ハイキン
グなどで、海や山へ、ぜひいっ
しょに参加しましょう。童心に
かえってわが子と接するのは楽
しいことです。それがまたおと
なの健康増進にもなり一石二鳥
ではありませんか。

おとなも元気を出してスポー
ツレクリエーション活動に参加
しましょう。

汗を流した後の気分は格別の
ものです。若返りと健康増進、
地域での人間関係、人の和づく
りに元気を出して大いにならば
りましょう。そして一部の人の
スポーツでなく、みんなが自分
に合ったスポーツ、レクリエー
ション活動に取り組み健康なか
らだづくりにつとめましょう。

燃えるごみ
(1)ごみを入れた袋は、収集日
以外はステーションに出さ
ないこと。

燃えないごみ(ガラス
カン、金物など)
は出さないこと。

水きりをよくすること

燃えないごみ(ガレキ)
(1)袋、箱がばらつかないよう
に、よく荷ばりをするこ
(2)燃えるごみは絶対に出さな
いこと。

新しい清掃工場ができて、ま
もなく一年になります。処理能
力もよく、収集車も三台購入し
十七台になり、出張所管内の週
二回収集と収集地域を七月七日
からひろげました。

ゴミ収集ひろがる

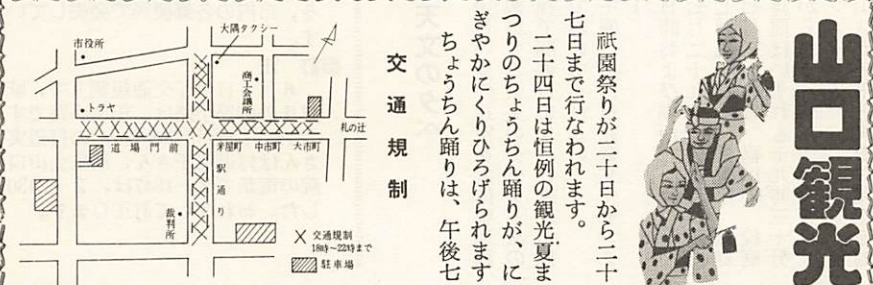
出張所管内も週二回に

の平井住宅、陶の丸尾上、北の
市営住宅です。収集の方法は、
これまでと同じようにゴミ集荷
基地ステーション方式です。
仁保、嘉川、佐山、鑄銭司、

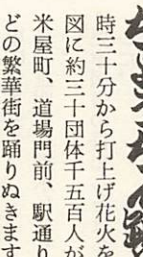
秋穂二島の地域は週一回収集で
すがステーションを大幅にふや
しています。
手数料は週一回収集地域は免
除になりますが、週二回収集地

域は月額一個五十円です。した
がって七月から来年三月まで四
百五十円になります。
収集を希望される人は、本庁
衛生課、各出張所で手続きをし
てください。

燃えないごみ(ガレキ)
(1)袋、箱がばらつかないよう
に、よく荷ばりをするこ
(2)燃えるごみは絶対に出さな
いこと。



山口観光夏まつり



ちようちん踊り
祇園祭りが二十日から二十
七日まで行なわれます。
二十四日は恒例の観光夏まつり
のちようちん踊りが、に
ぎやかにくりひろげられます
ちようちん踊りは、午後七
時三十分から打上げ花火を合
図に約三十団体千五百人が、
米屋町、道場門前、駅通りな
どの繁華街を踊りぬきます。
なお、当日は交通規制があ
りますので、できるだけ一般
の交通機関を利用してくださ
い。

24日・ちようちん踊り
臨時バス(市営バス)
△吉敷線V中尾発(西光寺経
由)十九・三〇、センタービ
ル前発(同)二一・二五八天
花線V錦鶏の滝発十九・〇〇
二一・五四、市役所前発十八
・三六、二一・三〇、八平川
線V平野発十九・三一(交通
局前止を市役所前まで延長)
センタービル前発二一・三〇
△朝倉線V朝倉発二〇・〇〇
センタービル前発二一・二〇
△仁保線V市役所前発(宮野
經由井開田行)二一・三一。

家庭の愛情に恵まれな
い施設の子どもたちに、
家庭的な気分を味わわせ
て、将来への夢と希望を
もたせるために、一日一
泊里親を求めています。
里親は市内に在住してお
られる人で、子どもたち
を一日里親、一泊里親と
してあずかっていただく
ものです。

「一日・一泊」里親に なってください

- ▼対象児童
吉敷愛児園、山口育児
院(養護施設)
- ▼申し込み期限
七月二十六日まで
- ▼申し込み先
市社会福祉協議会(市
福祉事務所社会課内)
へハガキまたは電話
②一四一一、内線三
一三八

一泊里親 八月二十三
日(土)二十四日(日)
いずれも十時~十七時

無料レントゲン検診
対象6歳以上の一般住民
平川地区検診

Table with columns: 日 (Date), 時間 (Time), 場所 (Location), 所 (Address). Lists X-ray screening locations for the Hirakawa area from July 7 to July 30.

吉敷地区検診

Table with columns: 日 (Date), 時間 (Time), 場所 (Location), 所 (Address). Lists X-ray screening locations for the Yoshiki area from July 31 to August 1.

大歳地区検診

Table with columns: 日 (Date), 時間 (Time), 場所 (Location), 所 (Address). Lists X-ray screening locations for the Oosai area from August 4 to August 14.

嘉川地区検診

Table with columns: 日 (Date), 時間 (Time), 場所 (Location), 所 (Address). Lists X-ray screening locations for the Kagawa area from August 6 to August 8.

おしらせ

七月一日から県警本部防犯少年課に「電話による少年相談」がはじまりました。
家庭のこと、学校・勉強のこと、友だちのこと、仕事のことなどなどでも相談に応じます。

ヤングテレホン・やまぐち
がはじまりました

- 文化講演会
・とき 7月23日(水)10時~12時
・ところ 市民会館大ホール
・講師 東大助教 高階秀爾
・演題 絵画とその思想
-西洋美術の見方-
・主催 山口県教育財団ほか
ユネスコ大学開校(全課程6回)
・とき 8月2日(土) 13時~15時
・ところ 中央公民館
・講師 山口女子大学長 田中 晃
・演題 風土と思想
・受講料 500円(全課程を通じ)
・対象 一般市民
・申し込み 市教委社会教育課
西部航空方面音楽隊演奏会
・とき 7月31日(木)19時から
・ところ 市民会館大ホール
・入場料 無料
国家公務員初級職員募集
・受付期間 7月16日~7月29日
・試験日 10月5日(日)山口市
・受験申し込み 広島市上八丁堀6-30 広島合同庁舎2号館 人事院中国事務局へ
保母養成講座
・とき 7月21日(月)~26日(土)
・ところ 大手町 県社会福祉会館
・対象 保母資格取得希望のもの。児童福祉施設の職員で未資格者
・受講料 3,000円
・申し込み 7月18日までに、県社会福祉会館内県保育協会へ
交通遺児などの資金貸付け
市民税を免除されている人、均等割のみしか納付されておられない人、比較的所得の少ない家庭の交通遺児および重い後遺障害が残っている人の子弟で、0歳から中学校卒業までの人。ひとりに一時金7万円、毎月6千円で無利息です。
くわしいことは、朝田1300-3 自動車事故対策センター山口支所へ
家出人などをさがす相談所開設
・期間 7月15日(火)~8月15日(金)
・ところ 山口警察署刑事課鑑識係
相談をされるときは、顔写真、手術こん、あざ、入歯など家出人の特徴などの資料があると便利です。
絵入り官製はがき発売
山口郵便局では、山口市を全国に紹介するために、国宝五重塔、ちょうちん祭りの2種類の絵入りはがきを、市内の各郵便局で発売しています。
訂正
6月1日号「交通規制」で、駐車禁止の御局小路は、相物小路です。7月1日号「ひとこと」の打道実子さんは打道寛子さん、済生会山口病院の電話で2-1847は、2-2430でした。おわびして訂正します。



児童館絵画講座
受講生再募集

児童館では、絵画講座の定員を増やしますので、受講生を次のように再募集します。
・受付期間 七月二十一日~二十五日(九時~十七時)
・申し込み 山口市下立小路福祉センター児童館へ
・抽せん 申し込み多数の場合は、抽せんになります。
・人員 絵画A(一年生)十一人。絵画B(二年生)十四人。
・開講日、時間 いずれも月二回、木曜日、時間は十五時~十六時三十分です。

天文の夕べ

美しい夏の夜空を天体望遠鏡で観察する天文の夕べを、次の日程で開催します。ご家族お揃いでおいでください。
・主催 山口市児童文化センター
・日時および場所
七月二十九日 佐山小 校庭
七月三十日 興進小 校庭
七月三十一日 嘉川小 校庭
時間はいずれも十九時三十分から二十一時三十分まで
・プログラム
(1)スライドと実際の星空を対

夏休み中の図書館

利用
- 県立山口図書館 -
昨年(の)一日最高の入館者数は約千三百人でした。混雑をさけるため、座席コーナーの指定をしますので、ご協力をお願いします。
・開・閉館時間は日曜・火曜・金曜九時から二十一時、土曜九時から十六時。月曜休館
・中学、高校生の貸出登録が簡単にできます。
・身分証明書を提示してください。
・児童図書は貸出しをはじめました。
ひとりにつき一冊、十五日間貸出時間 日曜・火曜・金曜十四時~十六時、土曜十三時~十五時