

No.683

昭和51年

市報

やまぐち

1月1日

自然と歴史を生かした町づくりを 新春座談会

昨年はいきびしい世相のうちに暮れました。昭和五十一年の輝かしい新春を迎えて、山口商工会議所副会頭作間正朝さん、萩野デザインルームの萩野孝次さんに集まってもらい、新春座談会を開きました。

市長の緑と健康の町づくりの考えを中心に、これからの夢のある街づくり、「心のふるさとづくり」について語り合っていたいたたものですよ。

(敬称略)

出	席	者
山口商工会議所副会頭	作間	正朝
萩野デザインルーム	萩野	孝次
山口市長	山口	泰夫
堀		

恵まれた自然環境

市長 私は、「緑と健康と史跡の町づくり」を考えて市政に当たっております。現在は財政その他すべての面において、きびしいときであります。このよくなときにおいてこそ、山口市の将来をみつめて、悔いのない市政を進めなければならないと思えます。

山口市は今では他市より自然が多く残っていて、静かな美しい町だといわれていますが、近代化の波は年々おしよせてきて自然の良さがいつまでも保たれるというような状況ではありません。都市として近代化は必要なことですが、自然保護ということも忘れてはならないことです。

このようなことについて、お



山口を愛する気持ちがあふれる座談会でした。

ふたりはいろいろなご意見をおもちのようですから、共に話しあってみたいと思う次第であります。

作間 最近の山口は、西の京山口のムードがだんだん出てきたように思います。しかし、山口のよさをもっと出す必要がありますね。

萩野 萩、津和野に比べて、古い歴史の町ということでは、山口は決して負けない町です。もっと市民が山口の良さを見直す必要がありますよ。

作間 高度成長経済といわれるけれども、日本の経済は全く異常の成長でした。

魚の泳ぐ海も、鳥の住む山も林も失なわれ、山の緑、河川の清さも空気の味も、ひいては人間の生命もおびやかされるよう

になりました。

しかし、山口は環境にはたいへん恵まれています。その環境の良さを利用して、町全体を楽しいものにする必要がありますね。生活と環境をマッチさせ、それに史跡を活用することです。

新しい都

市交通体系

市長 作間さんはガーデンシティ論を発表されましたが、その構想を話していただけませんか。

作間 歴史と自然を生かし、道路は人間の生活環境に密着させる。産業優先の道路から人間性を回復する道路にするのが、ガーデンシティ論の根幹になっています。

市長 道路は産業優先から人を中心に整備しなすことですね。

作間 大型車はすべて高速道路にう廻させ、市内の道路は国道、県道、市道のすべてが楽しく散歩ができて、ショッピングができるようにするのです。

萩野 緑につながった道路、市民の日常生活の中に楽しさをもりこむことです。

作間 山口駅、県庁間に幅四十メートルの道路を建設する場合にはセンターラインを緑の中央分離帯で分け、両歩道は、四季の花を植えた「ガーデン・ロード」にする。湯田温泉一帯は唐草模様のしゃれた感じのガードレールに、歩道はカラー舗装にし、照明はスズラン灯にして、温泉情緒を出すために沿線に並

〔表紙説明〕

この図柄は、大内水上の興隆寺釣鐘の雲竜です。これは享禄五年(一五三二)に大内義隆が寄進したもので、高さは二尺余り、そのころの大内氏の隆盛を物語る巨大なもので、鐘の周囲には宝珠を求めて雲中を飛ぶ竜の豪壮な姿が鑄出してあります。

ことしの辰年にちなみ、山口市の飛躍と隆昌を祈念して表紙に使用しました。(興隆寺の釣鐘は、優秀な美術品で国指定の重要文化財です。)

山口市成人式

一月十五日

昭和五十一年の成人式を、次のおり開催いたします。成人該当者はおそろいでご出席ください。

とき 一月十五日 午前十時

一日の間に出生し、山口市の住民基本台帳に登録されている者

式次第 市長のあいさつ、お祝いのことば、母のこと

時 二十分〜十二時

ところ 市民会館大ホール

主催 山口市、山口市教育委員会

新成人該当者 昭和三十年四月二日から三十一年四月

ば、はたちの意見、みんなで歌おう、アトラクション。なお、山口市の新成人は、一千七百三十七人(男八百三十七人、女九百人)です。

市民ロードレース大会

第十四回山口市民ロードレース大会を、一月十五日(成人の日)に、県陸上競技場(吉敷折返し)で十四時から開催します。

ことしから新しく小学校高学年の部(五・六年)が加わりますが、父兄同伴参加者に限ります。

参加種目は、一般の部(五・十・十)、壮年の部(男子

三十歳代、四十歳代、五十歳代三)、女子(三)、中学校の部(五)、小学校高学年の部(五・六年二)。

参加申し込みは、一月九日まで氏名、年齢、住所、参加種目、勤務先、学校、学年を記入のうえ、市教育委員会体育課(電話②一〇二八五)へ申し込んでください。

小雨の場合は決行します。

木、花を植え込む。さらに観光客、市民がお茶を飲みながら休憩できるように、空地を利用したカフェテラスなどを設けるなどの構想はどうでしょうか。

市長 自然をたいせつにするという事は、観光のということばかりでなく、それよりもたいせつなことは市民の人々の健康、心豊かな生活のために必要と思います。これに対する体育施設、公園なども考えねばならぬと思います。

萩野 そうですね。健康で文化的な市民生活が必要です。

市長 新しい都市交通体系について考えておられるようですね。

作間 現在の山口駅舎を建てかえるとともに、駅前広場を約三倍近くに広げ、バス、タクシーの各ターミナルを設けて、観光客にわかりやすい交通体系を作る。小郡・山口駅間にはすべりの新幹線に接続するデラックス列車を運転する。山口・湯田を中心に防府・小郡間にロマンスカーを走らせ、湯田・秋芳洞・萩・津和野・湯田間に循環バスを運転するなど考えたいものです。

まじりの輪をひろげる

市長 歴史の町といわれる山口には、由緒ある社寺が多くあります。そのお祭りや、それにまつわる民俗芸能などもよいものがいくつもあります。観光的にはいま一步という感があり

ます。この民俗芸能を取り入れ全国からお客がよべるような祭りができるとよいのですが。

萩野 祭りはだれもが好きなものです。それでもとくに祭り好きが集まって、私たちは「祭狂会」というグループをつくりました。せっかく先祖から受け継いだ祭りを盛んにすることは、私たちの役割りでもありません。しかし、市民のより上りがないようですね。

作間 新しい企画をしまして、昔のままにしておこうという考えがよいですね。

萩野 湯田温泉まつりは湯田



作間さん
宮野から吉敷までの5キロを思索道路に...

地区だけ、祇園まつりにしても何となくすんでしまう。みんなに相談はしますが、なかなか名案がありません。

作間 ちょうちん踊りにしても、市民ぐるみでいってもこれから三四年はかかるでしょう。それ以上かかるかも知れませんが、同志をひとりずつでも参加させて、輪をひろげることです。

萩野 中市、米屋町、道場門前にアーケードができて、これから駅通りにもできれば、これまでのように、商店街でちょうちんを高くかざして、たなばたまつりはできなくなります。こ

れからはどのようにするか考えなければなりませんね。

市長 まつりの魅力も、見るよりは参加することにならないければ、本物にはならないでしょう。

萩野 以前に浜松へ行きましたが、ちょうど浜松まつりでした。市民全体が参加しておどられていたのが、おどりに参加することによって、ひいては市政にも市民が参加するようになるように教えられるようでした。

ひとりひとりが参加できるようなまつりにして、地元の行事

に参加する意識を植えつけたいですよ。

思索道路など

市長 市民のだけれどが参加して、参加してよかったと喜びをかみしめる。それは市民共通の願いでもあるでしょう。だれもがたやすくとびこめる企画をすることです。

然をしようずにとり入れた考え方が必要だと思えます。また、神社や寺院境内の森なども、今のうちに保護を考えるということもたいせつだと思えます。

作間 藤の寺で知られる宮野の法明院を起点に、鴻の峰を經由して宮野から吉敷までの約5*に思索道路を考えています。

途中には紅葉の里、白糸の滝の名勝地をはじめ、山口市の歴史を物語る建造物も多く、いまでも全コースにはほとんど山道がついています。この道を活用すれば、サイクリング、オリエンテーリングにも最適ですよ。

市長 私もふるさとを見直すように勉強中ですが、一度歩いて見る必要がありますね。

作間 それに、後背地の活用はただ単にレジャーに利用するだけでなく、食糧増産のプランもあります。

それは思索道路の中間点の木戸山・東方便山にロープウェイを建設する。ロープウェイは観光にも使用しますが、山の斜面を利用して作った家畜の飼料運搬にも使い、一石二鳥をねらうのです。

市長 すばらしい計画です。自然を圧かしながら、それをうまく活用する良い計画ですよ。それに史跡と史跡をつなぐ道路を整備しなければならぬと思えます。

後背地の利用

市長 山口の美しい自然は、市民の財産でもあります。この財産を後世に伝えることは、私たちの義務でもあると思うのです。観光事業に対しても、自

無料法律相談

市民相談室では、次のとおり無料法律相談を行ないます。

- ・とき 一月十二日(月)十時から十五時まで(受付時間九時三十分から)
- ・ところ 中央公民館第一講座室(市民会館内)
- ・対象 山口市民(先着四十人)
- ・担当者 山口地方弁護士会 弁護士二人

市営バスの運賃を改定

一月十日から

このたび、県下一円の乗合運賃の改定にともない、山口市営バスの運賃を、一月十日から改定することになりました。

改定するおもな内容は次のとおりです。

■市内均一運賃は八十円に
基準賃率は、現行の十三円三十銭を十七円十銭とし、最低運賃は四十円を六十円(昭和五十一年三月三十一日まで五十円)に、市内均一運賃は六十円を八十円(昭和五十

一年三月三十一日までは七十円)に改定いたします。

■定期券、回数券の取り扱い
定期券 運賃改定の前日までにお買求めの定期券は、券面期間中使用できます。

■回数券 運賃改定の前日までにお買求めの回数券は、新運賃との差額を支払ってご利用ください。

■お問い合わせは、交通局営業課(電話①二五五五)におたずねください。

おもな区間の新しい運賃

(単位円)

行先	起点	山口		市役所前		湯田温泉	
		旧	新	旧	新	旧	新
大柳	歳田	120	150	90	120	70	80
小宮	井野	190	240	160	210	130	170
新	郡野	220	280	190	240	160	210
宮野	表前	70	90	70	90	100	130
新	野橋	100	130	100	130	130	170
宮野	井開	170	220	170	220	200	250
大内	井開	210	270	210	270	240	300
平川	小学校	130	160	100	130	80	100
平	野	150	200	130	170	100	130
西	光	100	130	80	110	50	60
四	宮	140	180	110	150	90	110
中	尾	180	230	150	190	120	160
朝	倉	90	110	60	80	60	80
糸	米	70	90	60	80	70	80
錦	の	100	120	100	120	120	160
新	瀧	300	380	280	350	250	320
二島	開	350	430	320	400	300	370
秋	在所	410	500	380	470	360	440

のたいへん残念です。
作間 市内では少しずつへんぼうが見られますが、凌雲寺から法明院にかけて、とくに木戸神社の奥などは、市街地の近くにすばらしい自然が手につけられずに残っています。四季の草花や小鳥のさえずりは、人の心をなごませ、暖かく迎えてくれるのです。

萩野 私たちの生活の場、自然環境の美と史跡が点在しています。それをもっとよく知り活用してゆかなければなりませんね。

市長 十年前ごろから郷土の歴史と文化財を学ぶ婦人学級や文化財探訪を開催しています。万歩クラブの会員は、市内の文化財をめぐるながら体力づくりをされています。

とくに、昨年は中央公民館で、々ふるさと再発見講座を開いて、市民のみなさんにふるさとを再発見してもらおうように努力はしています。
萩野 お互いにふるさとの良さを知らないことが多いようです。

市長 学級、講座を開いたり、文化財探訪を計画して、多くの市民に参加してもらい、よく知ってもらおうことと同時に、「市報やまぐち」でも紹介コーナーを設けて、市民のだれもがふるさとの歴史を知り、お客さんにも案内できるようにしたいと思っています。

作間 私は全国各地をよく旅行しますが、最近金沢へ行きました。
金沢では格子、土塀がたいへんよく残っているのにびっくりしました。それは保護地区を指定して、修理、保護には補助金が出されているようですが、それにもましてびっくりしました

はぜひ必要です。
作間 自然保護の立場から吉敷川にカジカ、アユが住めるような清流にしたいです。
萩野 市内を流れている一



萩野さん
自然の美と史跡が点在して活用されています。それを活かすために...

のは、タクシーの運転手でも、道を歩いている人でも、市民のだれもが金沢の町について知っており、それぞれの市民のチームワークができて、親切に教えてくれることでした。

心のふるさとをつくる



堀市長
歴史の案内...
さとのふるさと...
にお客さん...
だれもが...
を知り...
てできる...

作間 歴史と自然のふるさとで、吉敷の吉敷川そばに新しくまつわる建物などを移築して、山口の歴史を目で見る「古文書民具館」を建設するのはいかがですか。

市長 大内文化を中心に、新しいの策源地として、山口にまつわる文化遺産を保存する郷土館

だが、昭和六十年までには、市街地全地域の共用開始に努力したいと思っています。
作間 私のガーデンシティ論は、山口ならではの味についても考えています。郷土料理についてもけんちん料理、なまあげ料理、いとこ煮料理、ふぐ料理、松茸料理、鯛ちり、長州そば、それに夏みかん、大島みかん、巨峰、梨などの新鮮な果物も豊富です。

このようなものなら、どこの旅館、料亭も々郷土の味として、味覚からも人を引きつけるでしょう。
市長 山口の町づくりについて、その構想はすばらしいと思います。
しかし、現実の問題として現在のような財政状態では、無理ですが、考えておかなければならないことです。

作間 そのためには下水道を早く整備することが、いちばん先決だと思います。早期実現は現在では不可能だと思います。
しかし、自然保護によって山口ならではの魅力をだすことは市民の誇りでもあり、心のふるさとづくりでもあります。

市長 下水道の整備については、早期実現のために努力はしています。年次計画ではありませんが、昭和六十年までには、市街地全地域の共用開始に努力したいと思っています。

勤労者住宅建設促進資金(新築・購入資金)をお貸しします

この制度は、県内に居住しておられる勤労者の持家建設をすすめるために、住宅金融公庫などから、資金の貸付を受けていて、なお不足する資金について、県が長期に低利で資金を融資する制度です。

○対象者 (1)県内に自らが住むために住宅を建設する勤労者。(2)県内の事業所に五年以上勤務している者。
○貸付利率 年六・七五割
○受付期限 一月三十一日まで。

○貸付限度額 新築・購入資金三百万円、増築資金百万円。
○貸付利率 年六・七五割
○受付期限 一月三十一日まで。

○資金使途 (1)住宅の新築または新築住宅の購入に必要な資金。(2)住宅の増築等に。

福利厚生施設の建築に資金を融資

雇用促進事業団では、企業の労働力の確保を援助するために、事業主(事業主の団体を含む)のかたに、福利厚生施設の設置または整備に必要な資金を、長期、低利で融資しております。

○資金の種類
・労働者住宅・社宅、寄宿舎
・福祉施設(保健、給食、教養文化、託児など)
・職業訓練施設(教室、実習場、機械)

○償還期間
・大企業 年八・五割
・中小企業(団体) 年八・五割
・(心身障害者多数雇用) 年四・六割
○申し込み期限
一月三十一日まで

○申し込み期限
一月三十一日まで
くわしいことは、県商工労働部雇用保険課へ。

中小企業の経営に 緊急資金を融資

最近の深刻な経済情勢に対処するため、事業活動に著しい支障を生じている業種で、経営に支障を生じ経営を維持するため緊急に運転資金が必要である中小企業に対し、必要な資金を融資して経営の安定を図るためのものです。

- ・融資目標額 二十億円
- ・融資限度額 中小企業者は、一企業五百万円以内とする。
- ただし、知事が特に必要と認めるときは、一企業一千万円以内。

- ・融資利率年 七・五割
- ・保証料率 年〇・八割
- ・融資方法 証書貸付または手形貸付
- ・融資期間 二年以内で、据置期間六か月以内を含むものとする。
- ・受付期間 昭和五十一年三月二十日まで。
- ・貸出期間 昭和五十一年三月三十一日まで。
- ・返済方法 一括または分割返済とする。

くわしいことは、信用保証協会か山口商工会議所へお問い合わせください。

償却資産の申告を 一月は償却資産の申告月で

一月は償却資産の申告月で、月末日までに申告していただくことになっていますが、事務処理の都合でなるべく一月二十日までにお願いいたします。

償却資産とは、土地、家屋以外の資産で、次のようなものをいいます。

- ・構築物―煙突、塔、水槽、路面舗装、庭園、塀、ネオン、看板など。

- ・機械装置―各種製造用、加工用、産業機械のほか、ブルドーザー、パワーショベル、シヨベルローダーなど
- ・船舶―漁船、モーターボートなど。
- ・車輛運搬具―フォークリフト、自転車など。
- ・工具、器具、備品―ロッキン、金庫、遊技用器具、テレビ、計算機、タイプライターなど。

くわしいことは、市役所課税課固定資産税係(電話〇―四一―一内線二四二)へ。

泣き寝入りせず 審査会に頼もう

日ごろみなさんが「詐欺」「おどし」、「交通事故」などの被害にあい、困られても納得の結論がでない。このような不満をもっておられるかたがおられましたら、泣き寝入りしないで、検察審査会にご相談ください。

一般に犯人を処罰するにはまず、検察官が犯人を裁判にかけなければなりません。裁判にかけられても、犯人を有罪にするだけの証拠がないときは、不起訴処分(犯人を裁判にかけない)にすることができま

とところで、この不起訴処分に不満のある被害者は少なくありません。こんなときは検察審査会に申し立てると、検察審査会は、検察官の不起訴処分をもう一度調査しなおします。申し立てには費用はいっさいありません。

この検察審査会のしくみは選挙権のある人の中から、抽選で選ばれた十一人の審査員で構成されています。しかし、抽せんときには、裁判官、検察官、弁護士といった法律の専門家、そのほか、特定の官職にある人は除かれますので、審査員は、いわば一般国民の代表者といえます。

このように、検察審査会は、世の声、民の声を検察に反映するたいせつな国の機関であります。

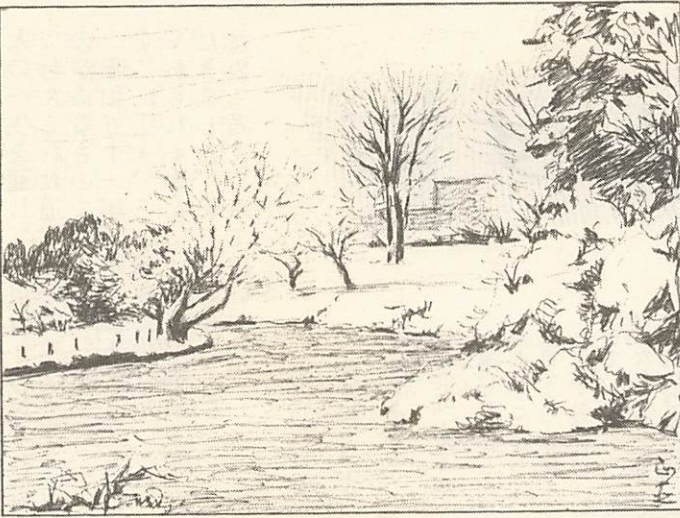
不審なことや、不満のあるかたは、山口市駅通り一丁目六一―一、山口検察審査会事務局(山口地方裁判所構内)電話(〇―一三三〇)へご相談ください。

交通事故証明書の 発行が変りました

交通事故を起された場合に、これまでは事故発生場所の警察署で、交通事故証明書を発行していましたが、一月一日からは、市内宮島町六一―一、山口県自動車運転試験場内、自動車安全運転センター山口県事務所が発行するようになりました。

したがって、交通事故証明書は警察署では発行はできません。

- 交通事故証明の手続
 - ・自動車安全運転センター山口県事務所へ直接いかれて交付を受ける。
 - ・振替用紙で郵便局に手数料を払い込んで郵送してもらう。
- 振替用紙のある場所
 - 交通事故証明書の交付申請をかねた振替用紙は、警察署、派出所、駐在所、農協、保険会社にあります。
 - また、交通事故現場に臨場した警察官も持っています。
- 手数料
 - 四百円。振替用紙で申請の場合は十五円がいりません。



山口とわたし

旧山口高商の周辺

朝鮮の京城中学校から山口中学校へ転校したのは、大正十年の四月だった。父の意思で防長精神をたたきこんでもらうというのがねらいのようでした。友だちとも別れ、家族との生活から離れて単身の転校は、涙の別離でしたが、山口の自然の緑は眼にしみいるほど強い印象を受けた。

京城とちがい山々は緑がいっぱいで、川は清く、水は井戸水でおいしい。剣道選手というきびしい鍛練の余暇を、写生の取材に歩き廻った。亀山、春日山、泉庁周辺、洞春寺、香山園、五重塔の瑠璃光寺、足はだんだんのびて常栄寺、八丁、仁保、大内、小鯖、長沢、岩屋の先端と限りがない。夏休み、冬休み、春休みも剣道選手は毎日の練習、これを口実に朝鮮へは帰らない。親を離れてまさに自由、描い

山口市黄金町
三好正直

この道ひとすじ

人間にはいろいろな生き方があります。人の一生を通じて、自分から選んだ道、世襲で与えられた道、その職業にも千差万別なものがあるものです。

昭和五十一年の新春にあたり、この道ひとすじに生き、その職業に生きがいを見い出し、おられるかたに、新春の抱負を語っていただきました。お互いの生き方について、あらためて考えてみてはいかがでしょうか。

昔の形を こわさず 伝える

堂の前町・佐々木 嘉彦 (69)

家は古くから山口で檜皮師（ひわだし）をしていて、私で九代目です。私は十八歳くらゐのときから父といっしょに仕事をしています。檜皮師とは、社寺の屋根の檜皮葺、こけら葺などをする屋根屋です。

今まで三百をこえるほどの社寺の屋根工事をしてきました。遠く鎌倉円覚寺の舍利殿（国宝）や高知の土佐神社（重文）の屋



根もやりました。いまは鉄板、銅板葺きの社寺が多くなりましたが、その工事もやっています。しかし、指定文化財の建物はもとのままの檜皮やこけら葺



報恩感謝の気持

湯田温泉・水野 アキ (86)

この旅館業にたずさわって、もう七十年になります。あの明治の日露戦争のころから考えますと、湯田も発展しましたね。明治、大正ころの湯田温泉は、湯治客ばかりでなく、料亭としてのお客もありましたが、近くなかたが主でした。

昭和十一年、わたくしが湯田温泉旅館組合長として推されましたが、そのころ温泉地としての発展は、遠くからの団体客に由来するものがたいせつと、広島へんまで団体誘致に行つたものです。そしてそのような団

巨岩を相手に

秋穂二島・松本 融治 (47)

昭和三年に父がこの地で創業しました。当時は従業員の石工が十人くらいいましたが、だんだん少なくなり父がひとりであるようになりました。

私は小学校を昭和十八年に卒業して、一年半くらい手伝っていました。軍隊にはいりませんでした。二十歳のときでした。終戦になってわが家に帰り、それから親子五人で力いっぱい働きました。

以前はほとんど手割りで、石を砕くことは、ずいぶん力と忍耐力がいりましたが、現在は機械化がすすみ、以前に比べれば少しは楽になりました。



体が来られると、花火をあげ、その合図で各旅館から迎えに出て、音楽隊で歓迎したりしました。

税金の還付を受けるための申告はお早めに

確定申告をしなくてもいい人でも、税金が納め過ぎになっている人は、確定申告をすれば税金が返ってきます。

一般の所得税の確定申告は二月十六日から三月十五日までですが、税金が返ってくる人の申告書は一月から受付けています。早く申告されますとそれだけ早く税金が返ってきます。

とくに、次のような人は、税金が納め過ぎになっていないかお確かめください。

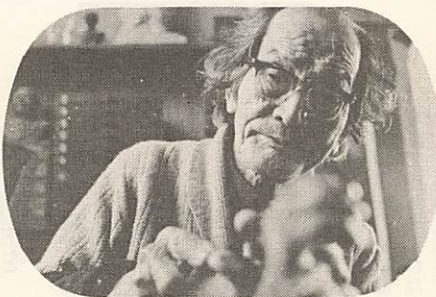
- (1) 給与所得者で、医療費控除、雑損控除、住宅取得控除などを受けることができる人。
- (2) 給与所得者で、年の中途で退職し、その後に就職しなかった人。
- (3) 配当や原稿料などの収入について、源泉徴収をされている人。
- (4) 予定納税をしている人で確定申告の必要がなくなった人。

- 確定申告をするとき、申告書に添付することになっている書類があります。その一般的なものは次のとおりです。
- 雑損控除―被害を受けた住宅や家財の明細書
 - 医療費控除―支払った医療費の領収書
 - 住宅取得控除―①建築確認通知書の写②登記簿謄本③住民票の写し
 - サラリーマンの場合―源泉徴収票

美の表現に生涯をかける

名田島・田中馨雲 (86)

私は小学校に行っているときから図工が好きでした。父が大工でしたので、いろいろの道具があつて、高等科を卒業するときには、小さい作品でしたが、彫刻をほつて卒業展に出品もしました。



この地に居を構えて、これまでに母校の名田島小学校中庭にある理想の像をはじめ、湯上中学校の吉田松陰像、大道寺の観音像などたくさん作品を制作しています。現在でも夜中の三時ごろ目がさめて、四時ごろから制作に没頭し、一日には六〜七時間は制作に精魂を傾けています。これからも、生涯をかけて作品を刻みつつけるつもりでいます。

二十九歳ごろまで大工をしていましたが、人のすずめで中国にわたり四川省の炭鉱の木工部



1月のこよみ

昭和51年の新春をおよこびいただきます。世相もいよいよきびしさを増す年のようですが、このように時にこそ、それに対応する心構えをしっかりとって、充実した生活のできる年としたいものです。

- 1日 元旦 新春鴻の峰登山
5日 公務始め 市営バス九州三社詣
8日 3学期始まる 消防出初式
15日 成人の日 市民ロードレース大会
17日 山口地方教育関係者新年懇話会
25日 山口市駅伝大会
26日 文化財防火デー
健康 寒いと家の中にとじこもりがちになりますが、寒さにまげず、家族ぐるみの運動、ハイキングなどで健康に心がけましょう。
安全 今年その交通事故の無い年としましょう。雪道の事故、おたがいに気を付けましょう。
冬は火災のもつとも多い季節で火の注意をおこたらないように。前、出る前火の元を」

生活の中に緑を

中央三丁目・赤井栄助 (65)



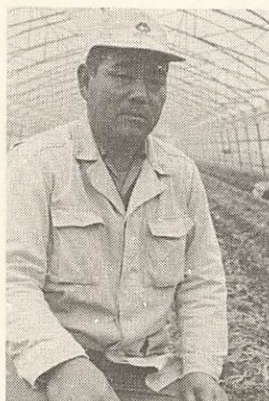
私が創業以来三代目で、家業の造園業に入ったのは十五歳のときでした。子どものころから植物が好きで、古典植物などあらゆる植物を手がけました。造園の仕業は、師匠についても、教えてもらえるものではなく、修業時代はみずから京都などの名庭を見て歩き、勉強をしました。それが自分で作庭をするときに役に立ちます。

土に生きる

仁保・山本繁正 (45)

山深い谷川のそばに、ビニールハウスを作つて夏菊の栽培を始めたのは、昭和三十九年からでした。十八歳から農業に取り組み、田畑の耕作に精を出していましたが、その後大規模酪農の協同経営を始め、失敗に終わったのが、菊づくりにはいるきっかけになりました。

大規模な酪農は、北海道、九州などに比べて立地条件が違い、少ない土地で集約的にできるものは何かと、いろいろ考えた結果菊づくりを選びました。菊の出荷は四月から十月末まで続きますが、よい花をつくる糸



件は、土づくりがたいせつで、農業の基本でもあります。これからも人に喜ばれ、心をなごませる花づくりに精を出したいと思います。

市街地の家の前庭は、だんだん少なくなりました。しかし、先代が築庭したもの、自分で築いたものは毎年手入れに廻りますが、後世に残す芸術品と同じでいつまでも愛情を感じます。また、山口にはたくさんの方学碑がありますが、嘉村磯多、種田山頭火の文学碑、箏曲組歌の碑などの配石は、私がかけてさせてもらいました。日本人の自然感とともに、いつまでも生活の中に緑を取り入れる仕事を続けたいものです。

俳句

- 平川野菊司会 石井 松枝
初詣手を添へ鈴をならしけり
わがものを裁つ気安さや縫初め
大内青苔句会 田中つゆの
生垣に切りこまれたり寒椿
山口同人句会 金子 君枝
一年の重みを膝に初暦
田中 稔
負独楽のおのが影抱くごと倒れ

軍人恩給法の一部が改正されました

「恩給法等の一部を改正する法律」が施行されました。そのあらましは次のとおりです。

○一時恩給等の支給範囲が拡大されます。

①従来の支給される条件は「引き続き実在年数が三年以上以上七年末満の軍人で、その在職期間に下士官以上として在職年が六か月以上」という要件が廃止されました。

②引き続き実在職年数が、三年以上七年末満の旧軍人またはその遺族にも支給されることになりました。

○加算年数の年額計算要件が緩和される。

昭和四十八年十月一日から七十歳以上の高齢者(七十歳未満の傷病者および妻子を含む)に支給する普通恩給、扶助料の年額の計算の基礎となる在職年数を計算する場合は、各種加算年を在職年の年数が四十年に達するまでを限度として算入されていましたが、今回は六十五歳以上七十歳未満の者にも、この算入措置がとられるようになります。

該当すると思われる方は、市社会課(電話②一四一一一内線三三〇)または各出張所で手続きをしてください。

市民健康相談

- とき 1月8日(木) 13時~15時
 - ところ 湯田温泉5丁目, 山口健康管理センター
 - 内容 一般検診, 検尿, 胸部疾患, 血圧。
 - 料金 1,200円
- 受診希望者は市役所衛生課へ予約申し込みをしてください。なお, 当日に直接行かれても受診できます。

交通遺児チャリティ「野球まつり」

- とき 1月17日(土) 18時開演
- ところ 市民会館大ホール
- 内容 居合, 詩吟, 舞踊, 歌謡選手権など。大平洋クラブライオンズの江藤, 土井, 白選手など賛助出演。なお, 来場されたかたには, 抽せんで豪華景品があたります。
- 入場料 200円
- 前売券発売 市野球連盟加入チームで発売しています。

選挙をきれいにする国民運動推進の標語, 川柳を募集

- 主催 県明るい選挙推進協議会, 県選挙管理委員会
- 応募方法・内容 ◎標語, 川柳とも選挙のルールを守り, 選挙に金のかからないようにすることを訴えるものとする。◎標語, 川柳ともかならず官製はがきを使用し, 一枚に一題(句)とすること。(枚数に制限なし) ◎はがきには住所, 氏名, 年齢, 職業を明記のこと。
- 締切期日 1月31日(当日消印有効)
- 提出先 山口市滝町1-1, 山口県選挙管理委員会内標語, 川柳募集係

第1回山口県保母試験

- とき 筆記試験2月25日~26日, 実技試験2月27日~28日
- ところ 筆記試験県社会福祉会館, 県自治会館, 実技試験山口女子大学
- 受験資格 ①高等学校を卒業した者または文部大臣がこれと同等以上の資格を有すると認定した者。②満18歳に達してから児童福祉施設で3年以上児童の保護に従事した者③高等学校を昭和51年3月までに卒業見込みのある者。④厚生大臣の定める基準に従い, 県知事が資格を有すると認定した者。
- 受験願書の受付期間 昭和51年1月16日から31日まで
- 受験願書の提出先 山口市滝町1-1 県民生部児童家庭課

山口十社詣で参加者募集

- 新春の行事で十社詣でをします。参加の制限はありませんので, さそいあわせて多数おいでください。
- とき 1月11日(日) 9時30分山口大神宮前へ集合
- 参拝順路 大神宮内宮外宮, 築山神社, 八坂神社, 今八幡宮, 野田神社, 豊栄神社, 護国神社, 仁壁神社, 古熊神社。
- 主催 山口の文化財を守る会

お知らせ

県点字図書館(写真)には, 目の不自由なかたのための点字図書と, テープが備えられています。

文学, 児童図書, 落語, 民謡, 歴史, 宗教, はり, きゆうなどの医学書まで合わせて, 点字図書七千冊, テープが五百本あります。

利用を希望されるかたは, 点字図書館にはがきか電話で申し込まれたら 郵



送してくれます(郵送料は無料)。テープはオーブン式でも, カセット式でも利用でき, 希望者には目録をさしあげます。(テープはボランティア活動と取り組んでおられるみなさんの奉仕で作成されたものです。)

家族や近所のかたで, 目の不自由なかたがおられましたら, 利用されるようおすすめてください。

点字図書館は, 山口市後河原松柄一五〇一、電話④一二一一です。

くわしいことは同図書館へおたずねください。

。日本国籍を有しない児童で, 上記に該当し保護者から申し出のあったもの。

通知書は十二月末までに届くようにお送りしておりますが, 通知のないかたは大殿, 白石, 湯田地区は各出張所へお問い合わせください。

山口大学工業短期大学の推薦入学学生募集

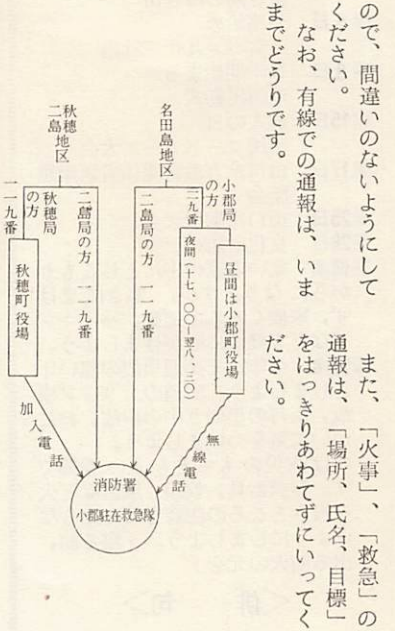
高等学校卒業者で, 学業成績, 人物健康状態が優秀な者で, 学校長および勤務先事業所(官公庁または企業体)の推薦により, 学力検査を免除して合格を決定する学科 機械工学科, 推薦入学を許可する学科 電気工学科, 土木工学科, 情報処理工学科

出願期間 2月2日~12日

くわしいことは, 宇部市常盤台 山口大学工業短期大学部学務係, 電話宇部②-5100へ。

「火事」や「救急」のとき, 一九番をダイヤルしても, 電話局によってはただちに消防署(小郡町に駐在する山口消防署の救急隊)につながらず, 小郡町, 秋穂町の役場から取り次ぎになっている電話があります。

次の図のようになっています



また, 「火事」, 「救急」の通報は, 「場所, 氏名, 目標」をはっきりあわてずにいってください。

小学校の入学通知書は届きましたか

ことしの春, 小学校に入学されるみなさんに, 入学通知書と健康診断通知書をお送りしましたが, お受け取りになりましたでしょうか。

五十一年度の新入学児童は, 昭和四十四年四月二日から昭和四十五年四月一日までの間に出生したもの。

昭和五十年以前に入学該当児童のうち, 就学義務猶予の認可を受け, 現在入学していないもの。

1月の休日当番医	外 科 系				内 科 系				
	日	病院名	電話	病院名	電話	病院名	電話	病院名	電話
11	済生会山口病院	山口 2-2430	相川 医院	四辻 2177	ササキ 医院	山口 2-3237	藤田 医院	小郡 2-0279	二島 2002
15	山口赤十字病院	山口 2-0680	第一 病院	小郡 2-0333	清水 医院	山口 2-0732	林 病院	小郡 2-0411	嘉川 3023
18	佐々木 外科	山口 2-2537	小川 整形	小郡 2-2887	城島 小児科	山口 2-3235	第一 病院	小郡 2-0333	秋穂 2705
25	外河 脳外科	山口 3-1333	同仁 病院	阿知須 4006	田村 内科	山口 2-6533	上郷 医院	小郡 2-0916	阿知須 4006

診療時間は8時30分~17時30分 歯科は県口腔センター 吉敷下東(電話3-1820)へ 9時~15時