

やまぐち 2月1日



ちからづよく おとなへの仲間いり

昭和五十一年成人式

新成人の門出を記念して、昭和五十一年の成人式を、一月十五日に市民会館大ホールで開催しました。ことしの成人該当者は千七百三十七人（男子八百三十七人、女子九百人）でしたが、約千人の新成人が出席されました。

式典では、堀市長が「現在は社会に何かを求めるのではなくて、社会に何を与え得るかを真剣に考える時代です。学校へ通っておられるかたも、社会で働いておられるかたも、その立場において、社会への役割りをしっかり見つめ、悔のない人生を送って欲しい」と激励しました。成人を代表して、大内地区

福江梧さんと中央地区南野和江さんが「若いエネルギーと希望をもって、社会発展の原動力となります」と抱負を発表されました。また、成人者の母親を代表して、大蔵地区秦京子さんが「人としての責任と自覚をわきまえて、社会人としての道をたいせつに力いっぱい生きて欲しい」と述べられました。アトラクションでは、ホットシエーカーズの熱のこもったバンド演奏に耳を傾け、成人としての力強い第一歩をふみ出しました。

■ 午後は山口市青年団体連絡会議が主催して、飛び出せ二十歳〳〳新成人のおまつり広場が市民会館小ホールで行なわれ、ゲーム、似顔絵かき、のど自慢などで楽しみました。

- 1 自然をたいせつにし、美しい環境を守りましょう。
- 1 スポーツに親しみ、健康なからだをつくりましょう。
- 1 互いに助け合い、生活を豊かにしましょう。
- 1 きまりを尊び、良い風習を育てましょう。
- 1 郷土を知り、文化財の愛護につとめましょう。

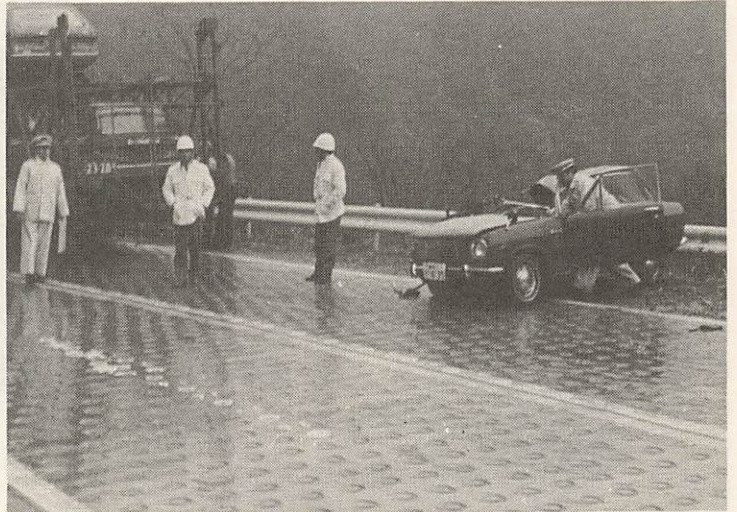
山口市民憲章

（ことしこそ無事故で） 昨年は死者は減少、件数は増大

昭和四十九年に山口市は、交通事故死者率が全国一位という汚名を受けていました。昭和五十年は、汚名返上をめぐりして積極的な対策（安全施設、交通規制、安全教育）を警察や関係機関と協力して行ないましたが、交通事故（人身事故）は二十八割増加し、交通事故死者率も全国八位で、ワースト・テンからの脱出ができませんでした。

交通事故対比

		山口市		
種別	年別	49年	50年	増減
件数		505	581	+ 76
死者		29	16	- 13
重傷		53	71	+ 18
軽傷		565	689	+ 124



雨の日に木戸山峠で、大型トラックがスリップして乗用車と衝突、乗用車の運転手は死亡された。

警察庁は、全国の人口十万人以上の都市百六十八市を対象にして、昨年の交通事故死者率を公表しました。それによりますと、一昨年は全国一位でした山口市は、ワースト・ワンの汚名は返上したものの、昨年は全国八位の結果になっていきます。一昨年は死者が二十九人で、昨年は十六人に減少しました。その死亡事故の内訳は、自損行為（ひとりすもう）五人、歩行者対車両三人、自転車対車両二人、車両対車両が六人です。死亡事故の原因は、自損行為はわき見運転、いねわり運転、過労運転、スピードの出し過ぎ

が主な原因です。歩行中の事故は、道路横断中の事故です。また、自転車の事故は、道路を右折するときの事故です。歩行者は道路を横断するとき、左右の車が止ったのを確認して渡るようにし、自転車にのって道路を横断するときは、いったんおろして左右の安全をたしかめて、自転車を押しつけて横断しましょう。自動車の運転者、自転車にのる人、歩行者も、お互いにもう少し注意しあえば、事故は未然に防げるものです。

凍結・積雪に注意を
凍結・積雪でスリップによる交通事故が起らないように、次のことに注意しましょう。
・スノータイヤの装着、タイヤチェーンを携帯する。
・走行中の減速は、ギヤードウン（エンジンブレーキ）を利用し、ブレーキを急にふまない。
・橋、山間部の峠は凍結、積雪がきびしいので特に注意して、スリップ防止につとめる。
・車間距離を大きくとり、追突事故防止につとめる。

ことしこそ無事故で
警察署では、ことしは特に裏通りでの交通事故をなくすために、一時不停止、一方通行違反通行禁止違反、歩行者妨害について取締りが行なわれます。市民ひとりひとりが交通ルールを確実に守り、ことしこそ無事故で、とちかひ合って、事故をおこさないように力を合わせましょう。

マンガン除去装置が完成

第三水源地

平川小原の第三水源地内に建設中であったマンガン除去装置（一日最大処理能力一万五千立方メートル）が完成し、一月下旬から稼働を始めた。昨年四月、黒い粒子の酸化マンガンの流出で、白石、湯田、平川地区のみならず、たいへんご迷惑をおかけしましたが、マンガン除去装置を昨年七月に着工し、九千二百万円の経費をかけて、このほど完成しました。この装置は、圧力式マンガン除去装置で、直径三・二メートル、高さ三・二メートルのタンク三基を備えて、塩素で酸化されたマンガンタンク内の特種ろ材に吸着させて除去するものです。

先般水質検査をしましたところ、マンガンの含有は検出しないという結果が出ました。しかし、配水管、給水管内に附着している酸化マンガンは、容易に除去することができませんので、今後も水圧、流量などの変化によっては、一時的に黒い粒子を含んだ水が流出することも考えられます。

そのため水道局では、定期的な放水作業を続けていますが、万一マンガンの粒子が出る場合は、水道局へご連絡されれば、早急で放水などを行ないます。みなさんにたいへんご迷惑をおかけしましたが、よろしくご協力をお願いいたします。



第三水源地に完成したマンガン除去装置

屋外の水道管は保温を

ことしはいちだんと寒さがきびしく、水道管が凍結して水が出なくなったり、管が破れたりしています。これを防ぐために、屋外の水道管は布やワラなどでまき保温してください。凍結した管に熱湯をかけたり、火を急激にあてますと破裂しますので、十分気をつけましょう。

健康は自分が守ろう

ふえてきた成人病

「成人病予防週間」は、昭和三十四年から始められ、二月一日から七日まで、成人病予防について正しい知識の普及に重点をおいて実施されます。

成人病はふえている

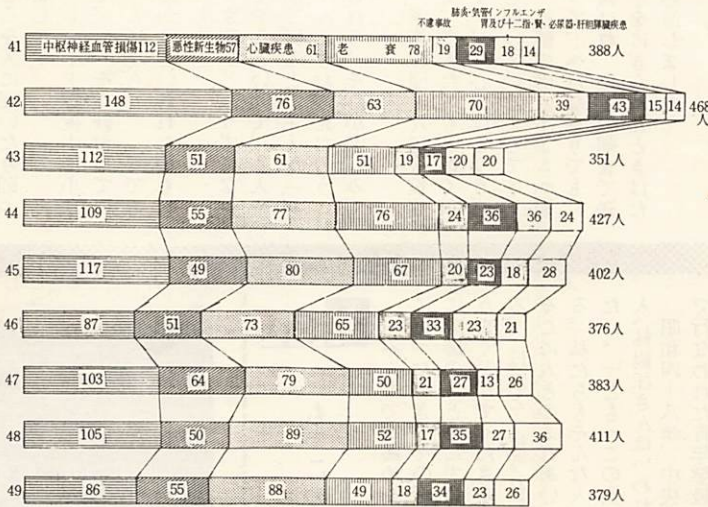
この「成人病予防週間」を機会に、自分の健康管理について考えてみましょう。

山口市の国民健康保険の給付からみた成人病は、主要疾患（月平均件数）のうちで、昭和十五年は八位に成人病といわれる高血圧性疾患（二百九十二件）がありましたが、三十八年に三位にあがって四十三年まで続き、給付件数も三十八年（六百十二件）、三十九年（七百六十二件）、四十年（九百三十五件）、四十一年（千二百件）、四十二年（千六百九十九件）、四十三年（千四百六十六件）と件数はうなぎのぼりに増加してきました。

診てもらうと安心

年度別主要死因死亡数でも、中枢神経血管損傷がいちばん多くなっています。

年度別被保険者主要死因死亡数



注意するようにしましょう。
成人病予防講演会
二月五日、宮野公民館、対象農協婦人部「子宮がんの予防」
二月二十四日、平川公民館、対象婦人会「成人病家庭看護」
二月二十六日、嘉川公民館、対象老人クラブ「成人病予防」
講演会を開催します。
時間はいずれも十三時三十分からです。



近郊近在から人出でにぎわう 高倉荒神祭

2月のこよみ

立春 4日は節分、各神社ではそれぞれの行事が行なわれ、家庭では豆まきなどをする。5日が立春で寒が明ける。しかし、2月はまだ寒さがきびしい。かぜをひかないように。

建国記念の日 11日、日本の古い建国を祝う日。このころは梅の見ごろ。天花の二月堂、古熊の天神さま、朝田の旧五の宮奥の梅林などが有名。

高倉荒神祭 28日、平川の「荒神さま」は農業の神様として近郊からの多数の人出でにぎわう。当日は参道の両脇で農機具展、植木市などがある。

火の用心 屋内で炊事の火や暖房器具の火の用心はもちろんですが、2月ごろからはじまる田の土手焼きや、山焼きは特に注意が必要。風の強い日をさけること、ひとりではないことなどよく気をつけましょう。

俳句

白梅を散らして運ぶ転居の荷 光永 和子
 若布売言葉よりはや荷を置けり 津森八枝子
 春を待つ心歯で切る朱き糸 泉 小葩女
 立春の今朝見つけた探しもの 大内青苔句会 新谷 春子
 名田島句会 中村 勇
 児のつぶて我より遠き海早春

あなたの意見・要望を行政に反映

市消費生活モニター募集
昭和五十一年度の消費生活モニターを、次のとおり募集します。

消費生活モニターの仕事は、市がお願いする調査や質問に答えてもらったり、消費者関係の会議、研修会などに参加していただくほか、消費生活の問題についていろいろ連絡していただくものです。

そして、モニターから出された各種の資料、意見、苦情などは、市で可能なものは処理し、それ以外のものは、それぞれの機関と協力して改善をすすめてゆきます。

これまでに各種のモニター1の経験者も含めて、消費者問題に関心のあるかた、また、将来消費者グループづくりに取り組む意欲のあるかたの積極的な参加をお願いします。

募集要領

- 募集人員 三十人
- 申込期限 三月五日(金)
- 受付 市商工課または各出張所、同所に備え付けの申込用紙でお願いします。
- 決定通知 三月下旬、本人に直接通知します。

心のふれあいを求める集い

佐山婦人会 新地支部活動を語る



新地公会堂に代表のかたが集まって、活動のはなしがはさむ。親睦のきずなもここから生まれる。

婦人会の歴史は古い。働く婦人の増加で、婦人会活動も困難になりましたが、支部活動で日本舞踊、茶道、華道というよりも、踊りお茶、お花といって、あまり格式ばらずに楽しんでおられる佐山婦人会新地支部をたずねました。

私たちの活動は、たとえ幼稚で素朴であっても、その中に心のふれあいを求めるのです。といわれていましたが、それが地区親睦の原動力になっていっているように気づきました。

- <出席者>
- 枝子 子子子
 - 房民 ミ桃 智子 ヨ
 - 村永 谷藤 田永
 - 藤魚 長中 和徳
- (敬称略)

生活の中に踊りが

藤村 佐山婦人会で昭和四十九年度の活動目標に、支部活動をさかんにすることが話し合われ、それが活動の動機です。

魚永 新地支部は、お茶、お花、踊り、着つけを始めています。

長谷 一昨年の八月から踊りは始まっています。

魚永 踊りの師匠さんは、長谷さんのお嬢さんで、当時は高校三年生でした。

中藤 年をとっての手習いは



中藤さん 和田さん 徳永さん

おぼえが悪いので先生もたいへんですよ。それにはるか年上の生徒ですから...

長谷 みなさんはたいへん熱心です。

中藤 グループの中に、三度の食事よりも踊りの好きな人がおられ、毎日踊らなければ日が暮れぬという人がおられます。

長谷 私は益踊りさえも踊ったことはありませんでしたが、踊りを始めて、人にまけないと買物や田んぼに出て、わからないところを人に聞いたり踊ったりしました。

中藤 レコードを夜中に小さくかけて、こっそり練習しているのを主人に見られ、「気でも狂ったのか」といわれたのもたびたびでした。

長谷 家族がじょうずになつたか見てやるといって、主人や息子の前で踊ると、主人が「おかあちゃんようおぼえたのう」とほめられる。それが楽しみです。

藤村 家族の団らんにも役立つていて、主人たちもかく口を出しますが、心ではじょうずになれと願っているようです。

中藤 秋穂の老人ホームへ慰問に行つて、へたな踊りでもたいへん喜ばれ、玄関の前まで送られて手をにぎられたときはたいへん感激しました。

野の花を生ける

和田 月二回、お花のけいこをしています。

徳永 お花の材料は、身近にある野の花を利用するのです。

東・西・南・北

ふる里の地名 稽古屋 (嘉川)



「むかし、大内氏が栄えていたころ、八月十五日の嘉川八幡宮の祭りに、毎年山口の

「みんなで史跡めぐりなどに行つたとき、その近くの人に史跡のことをたずねると、うまく話して下さる人があつた。ほんとうにうれい。

そこに人とのふれあいができる。私たちがそんな人になりたい。」ともつこの会の世話人、林絹江さんはいわれます。

昭和四十八年、中央公民館で行なわれた青年学級の修了者でつくつたのがこのサークル、いまでも月二回集まるほか、年に数回史跡見学などが行なわれます。

話しあい、レクリエーションを通じて親睦を深め、史跡

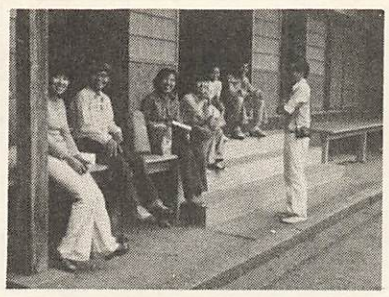
もつこの会

大内家から参拝があった。そのときいつも警固の人びとがここから出るようになっていた。それでこの地を警固屋村といっていた。後に古い文字を忘れて稽古屋を書くようになった。」という話がここに伝わっています。

警固とは武力をもって警備すること、この地にそのような武人が住んでいたのです。大内時代には嘉川は内藤氏の領地でした。その内藤氏最後の領主を内藤隆世といいましたが、大内義長に従い、毛利の軍勢と戦って敗れ、長門の旦山城で切腹しました。この時隆世の介錯(かいしゃく)をした家来が警固屋某という武士でした。この地に住んでいた武士と思われるます。

見学からふるさとのよきを知ろうというのが会の目的。

もつこの会というのは、土運びに使うもつこのようにみんなですくよりあって、重いものにもたえる力をしためそうという意味。入会希望の方は中央公民館へ。





魚永 当番制で野や山へがまの穂、つるうめもどきなどをとりに行き、いつでしか山へ行き、いばらのとげでからだのあちこちをひっかきました。

徳永 花を活けるときは、生活のわずらわしさも忘れて、たとえへたでも自分の活けた花にうっとりします。

和田 お花の材料になる花をみんなど植えるときよいですね。それが花いっぱい運動にもなりますよ。

長谷 材料をもちよって、交換してもよいでしょう。

徳永 道歩いてても、山へ行って、ふと目にとまり材料を探すようになりました。

お茶は手づくりの道具で

魚永 けんすいには「どんぶり」を利用したりしました。

藤村 ふたおきは海苔竹を利用して作りました。

魚永 お茶には高価な道具も必要でしょうが、道具よりも心です。

和田 グループには娘さん、嫁さん、姑さんおられます。

藤村 私は嫁といっしょに出席していますが、ときには嫁がそばから小声で「そうではないですよ」と教えてくれます。

中藤 娘が出席しています。が、お茶に行くのが楽しみだから、遠くに嫁に行きたくないといっています。

藤村 秋の夜に、虫の音を聞きながらお茶を楽しむときは最高ですね。

中藤 娘が父親を指導して楽しんでいきます。その中に家族のだんらんがあります。

地区親睦のきづな

山口とわたし

雪舟の庭

山口県に来る観光客は、萩には行くが山口を素通りする客が多い。たまには山口の古色ゆかしく、渋味あふれる大内文化に接し感銘する人がある。その文化を代表するのは、瑠璃光寺五重の塔と雪舟の庭であるが、一口にいえば禅を思わす文化といえよう。

雪舟の庭は雪舟の作であるが、同様の作が益田市にもあり、それをくらべてみると山口の方が雄大である。雪舟の作は、渋味あふれる美しさに、枯淡の味わいがありしかも雄大である。見る人を自然に日本文化の根源



魚永さん



藤村さん



長谷さん

藤村 それぞれのグループが活発に活動しておられ、その活動の成果を毎月二月に総会をかねて発表しています。

和田 子どもに手がかかる時期ですが、こんな楽しい会に参加してよかったです喜んでおります。

魚永 みなさんはいへん熱心です。私も負けまいと思ってお茶をいっしょけんめいしています。娘の見合のときは、お茶のけいこをしていいる母親の姿も見てもらいたいですね。

長谷 グループ活動の発展の陰には、主人たちの理解があるからですね。

中藤 私たちのお茶、お花は、日本古来の伝統からは遠いものかもしれませんが。しかし、会員の連帯は高まりました。

魚永 子どもから、お茶、お花の日は、お母さんの目は生き生きしているといわれます。

私たちは技術の向上や師匠になることではなく、たとえ幼稚で素朴であっても……。みなさんはその活動の中に心のふれあいを求めておられるのです。

藤村 これからも、ますます心を合せて、どこにも負けないりっぱな支部活動をしたしたいと思います。

山口県に来る観光客は、萩には行くが山口を素通りする客が多い。たまには山口の古色ゆかしく、渋味あふれる大内文化に接し感銘する人がある。その文化を代表するのは、瑠璃光寺五重の塔と雪舟の庭であるが、一口にいえば禅を思わす文化といえよう。

雪舟の庭は雪舟の作であるが、同様の作が益田市にもあり、それをくらべてみると山口の方が雄大である。雪舟の作は、渋味あふれる美しさに、枯淡の味わいがありしかも雄大である。見る人を自然に日本文化の根源

東・西・南・北

バスの公民館 平川馬木坂本地区



平川の馬木坂本地区では、バスを改造した「公民館」が完成しました。これまでは地区の集会は、役員の各戸持ち回りでしたが新しく家が増え出して、持ち回り集会も大変

なんと「安上り」の集会所を思いついたのが随車バスの利用、市交通局から十万円を払い下げてもらいました。バスの屋根にトタン屋根を取りつけ、床を張り替え、配線工事をしてりっぱな公民館に生れ変わった。一月下旬落成式を兼ねた新年会が使い初め、いこちは満点だそうです。

大いに走ろう



柿崎宗一さん (51) 吉敷下東 (公務員)

ことしも市民ロードレース大会に出場しました。わが記録、昨年よりも良くなって大いに気を良くしていますよ。

このロードレース大会、参加が多いですね、毎日、どこかで走っている者が、このよ

ますが「走る」というのは別に道具も技術もいらず、いっばん安上りの健康法！病氣らしいこともなく毎日が快調です。

東京から山口に転動したものですが、山口はすばらしい

うに一同に集まる機会があるのはうれしい。これからますます盛り上げて欲しい大会です。

息子が中学校で運動部に入ったときに、毎朝走るというのでこちらにつき合い走りをはじめました。もう十年になり

空気がうまい、うまい空気の中、維新公園の周辺を毎日走っています。この環境がまたすばらしいですよ。この良い環境はいつまでも大事にして大いに健康に活用しなければと思います。

皆さん、走りましょう……

市有地「工業用地」を売却します

申込締切 二月十八日

小鯖面貌山ろく(中国縦貫自動車道山口インターチェンジ西側)の市有地を、次のとおり一般競争入札で売却します。
・土地 山口市大字下小鯖字別当三ノ三ほか八筆を一件とする。(地目は雑種地)
・現地説明 二月七日(土) 十時

時現地集合
・入札参加申込締切日 二月十八日(水) 十五時
・入札・開札 二月十九日(木) 十時。場所 市役所第一会議室
・くわしいことは、市財務課にお問い合わせください。
お問い合わせください。

中小企業従業員住宅の建設資金をお貸しします

― 県中小企業課 ―

中小企業従業員の福祉の向上と雇用の安定を図るため、県が厚生年金保険積立金の還元融資を受けて、従業員住宅を建設される中小企業者に貸し付けるものです。

①申込資格 ①県内に事務所または事業所をもち、厚生年金保険法の適用を受け、常時使用する従業員が三百人以下の事業所の事業主。
②住宅の建設用地を県に提供で

日本住宅公団特定分譲住宅(社宅・单身寮)建設融資

日本住宅公団は、特定分譲住宅(会社などの事業者に対する社宅および寮など)の建設融資を行なっております。

・申込資格 土地(借地)をお持ちの会社などの法人または事業を営む個人で、その従業員に住宅を貸与、譲渡する者。
・申込戸数 原則として一団地十二戸以上(単身寮は二十四人以上)なお、店舗、事務所、倉

庫などを住宅と併設することができます。
・申込受付期間 仮受付昭和五十一年二月二日～二十八日
・資金限度額 未定
・利率 年八・九五割(昭和五十年十二月一日現在)
・割賦期間 中小企業は二十年くわしいことは、福岡市中央区長浜二丁目二四、日本住宅公団九州支社事業部分譲住宅課

所得税の確定申告 なるべくお早めに

所得税の確定申告と納税は、二月十六日から三月十五日までです。

所得税の確定申告をされた人は、事業税、住民税の申告は必要ありませんが、確定申告書「一面」の「住民税・事業税に関する事項」欄に該当事項を必ず記入してください。
確定申告が必要な人は、次のような人です。

- ①所得の合計額が、基礎控除などの所得控除を差し引き、その金額を基として算出した税額が配当控除額より多い人。
- ②みなし法人課税の選択をしている人。
- ③給与の収入金額が一千万円をこえる人。
- ④給与を二か所から受けている人で、給与所得、退職以外の所得が二十万円をこえる人。
- ⑤給与を二か所以上から受けている人で、年末調整をされなかった給与の収入金額と、給与所得や退職所得以外の各種の所得金額との合計額が二十万円をこえる人。

- ⑥同族会社の役員やその親族などで、その法人から給与のほかに貸付金の利子、店舗などの賃貸料、機械、器具の使用料などの支払いを受けている人。
- ⑦災害を受けた人で、災害減免法により源泉徴収税額の徴収猶予や還付を受けた人。
- ⑧資産所得の合算課税の適用を受ける人。

贈与税の申告は 二月一日から

贈与税は、不動産をはじめ現金、預貯金、株式などの財産をもらった人にかかる税金です。昭和五十年中に、もらった財産の価格が基礎控除額の六十万円をこえる人は、二月一日から三月十五日までに申告と納税が必要です。

所得税確定 申告説明会

山口税務署では、適正な申告をしていただくために、所得の計算方法や申告書の書き方などについて、次のとおり説明会が開催されます。
なお、おいでのときは、先に送付してあります「確定申告用紙」「確定申告の手引き」、一「確定申告書の書き方」などをご持参ください。

とき 昭和五十一年二月十二日(木) 十三時から
ところ 山口商工会議所会議室(三階)
講師 赤池統括国税調査官

「にせ税理士」に 二注意を

税理士に税務書類の作成などを依頼されるときは、「にせ税理士」に注意してください。税理士は、税理士法で一定の資格や要件を満たしたかたです。税金のことで依頼されるときは、正規の税理士に依頼されるようにしてください。



たとえばこんなことも違反になります

問 議員が地元の人をどこかに招待するの、いっさい禁止されませんか。
答 議員が地元の人を招いて、例えば旅費や宿泊費や土産を出したり、宴席などを設けてもてなしすることは、寄付の禁止規定に抵触します。

問 葬式の花輪はダメですか。
答 これは当然に寄付になり、許されないうことになりました。

(法の改正で禁止される寄付の中には、花輪、供花、香典、祝儀などの供与も含まれることが明らかにされました。)

問 出産、入学、卒業のお祝い品やお金はどうですか。
答 これも当然に寄付になりますので許されません。

問 結婚式に列席するのはどうですか。
答 結婚式で祝儀を出すことも葬式の花輪と同じく禁止されます。

ただし、出席して食事など



問 議員が地元の人をどこかに招待するの、いっさい禁止されませんか。
答 議員が地元の人を招いて、例えば旅費や宿泊費や土産を出したり、宴席などを設けてもてなしすることは、寄付の禁止規定に抵触します。

問 葬式の花輪はダメですか。
答 これは当然に寄付になり、許されないうことになりました。

(法の改正で禁止される寄付の中には、花輪、供花、香典、祝儀などの供与も含まれることが明らかにされました。)

問 出産、入学、卒業のお祝い品やお金はどうですか。
答 これも当然に寄付になりますので許されません。

問 結婚式に列席するのはどうですか。
答 結婚式で祝儀を出すことも葬式の花輪と同じく禁止されます。

ただし、出席して食事など

問 各種団体の会議、懇親会などで、祝儀を贈ることも、いっさい禁止されませんか。
答 各種団体の会議、懇親会などで、祝儀を贈ることも、いっさい禁止されませんが、会費制の場合、その会費を出すことはさしつかえありません。



▲ 字がうまくなるように

1月17日、平川子ども会では昔なつかしいどんど焼きが行なわれました。子どもたち100余人が持ちよった門松やしめ飾り、書き初めを積み上げ勢いよく焼きました。炎に書き初めが高く舞い上ると字が上手になるとあって、火を囲んで元気のよい歓声がわきました。また、この日親子たこ上げ大会、コマ回し、カルタ大会も開かれました。



▲ 頼もしく消防出初式

消防出初式が1月8日、消防署員、消防団員400人と消防車輛31台が市中パレードを行ない、その後、県体育館前広場で式典が行なわれました。

堀市長が「市民の貴重な生命、財産を守るためがんばって欲しい」と訓示、永年勤続、市民消防協力者の表彰があり、つづいてレインジャーによる救助訓練が披露されました。



▲ 子ども会新年会

新春を子どもたちの手で祝おうと下金古曾子ども会では、新年会を開きました。この日、60人の子どもたちが参加、互いに冬休み中の生活の反省やことしの抱負を話し合ったあと、紙芝居や寸劇などを楽しんで、集会所は明るい笑い声につつまれていました。



▲ 走れ走れと盛況のロードレース

こととして14回の成人の日恒例のロードレース大会は、快晴にめぐまれて、出場者370人と大盛況。県陸上競技場を中心に、一般10キロ、壮年3キロなど5コースで走れ走れと健脚を競いました。

◀ チャリティ野球まつり

「交通遺児に愛の手を」チャリティ野球まつりが1月17日、市民会館で1,900人の市民が集って開かれました。プロ野球選手のサイン会や自衛隊音楽隊の演奏、市野連の選手によるノド自慢で楽しいひとときを過しました。また、野球まつりの収益金100万円が交通遺児救済金として市に贈られました。

同和教育を考へる

問 学校の同和教育については何となくわかるのですが、社会教育の中の同和教育とはどういうことでしょうか。

答 ひと口に社会教育と言いますと、住民ひとりひとりがそれぞれの地域で、よりよく生きてゆくために自分またはお互いが学習しあうことにより、地域全体の発展にかかわりを持つことです。

つまり子ども会・青年団・婦人会・PTA・成人・高令者などの社会教育関係団体が、それぞれ抱えている問題を解決するために活動する場合、活動そのものが団体内の個人の生きがいを作り出すとともに、地域全体の生きがいに結びつくような手だてを構ずることであると云えます。

この場合たいせつなことは家柄とか、男女の差とか、社会的な地位に関係なくお互いの人格を認めあい助けあうことで、このことが社会教育の第一歩であることから、当然同和教育にかかわらずにはおれないのです。

問 ではどのような手だてがあるのですか。
答 まず「差別の実態を見せる」ことです。私たちは

基本になる考えかた

山口市の同和教育—社会教育では(1)

この民主的な時代に、部落差別というそんな不合理なことがあるはずがないと信じ、また同和教育は民主教育を進める中で自然に解消できるものであると考え、これと取り組むことをためらっていません。

次はこの問題が「今日の大きな問題として残されてきたいわれを正しく知る」ことです。ものごとのほんとうの姿を知らないことは、種々のあやまちをおかす原因であり、誤解と偏見はいつも隣り合わせで、人間関係をゆがめている例は昔から数限りなく語り継がれています。

三番目に国及び地方自治体がよりどころとする、「同和对策事業特別措置法の精神と施策を理解」し、四

番目にこの「問題解消が国民的課題である」理由、つまり「私たちの生活は同和教育と常にかかわりを持っている」こと、「部落差別を許す社会は弱い者が損をし、強い者が得をする社会である」ことを十分認識し、「市民ひとりひとりの人格にかかわる問題である」ことの自覚に立った生き方が促されなければなりません。

■小売商検定(1級)試験

。とき 昭和51年2月23日(月)14時面接試験,25日(水)筆記試験9時。
。ところ 山口商工会議所3階
。受験資格 小売業に従事している者および将来従事しようとする者,ただし義務教育修了者以上の者に限る。
。募集期間 2月5日まで
。受験料 2,000円
。申込場所 山口商工会議所(電話2-2043)へ。

■昭和51年度山口高等学校通信制生徒募集

勤労のかたわら高校教育をうけ、高校卒業の資格を得ようとするかた、卒業は考えないがある教科をもっと勉強しようと思われる生徒を募集します。
。募集人員 普通科300人,衛生看護科100人
。入学資格 中学校卒業者,またはこれと同等以上の学力を有すると認められる者。衛生看護科は准看護婦養成施設の生徒であること。
。願書締切 昭和51年4月15日
くわしいことは、100円切手同封のうえ、糸米1丁目9-1,県立山口高等学校通信制(電話山口②8511)へ。

■軽費老人ホーム「防府温泉ホーム」入居者募集

。入居資格 60歳以上の人(夫婦の場合は一方が60歳以下でも可)。身寄りのない人,家族と同居できない事情のある人。利用料,その他必要な費用が確実に納入できる人。健康である人。
。利用料金 月額20,500円~23,500円
。入居申込手続 社会福祉法人博愛会「あかり園」(防府市大字大道1655)へ。

■国立広島身体障害者職業訓練校訓練生の募集

中、四国地方の身体障害者のみなさんに、その能力に適応した訓練職種を専門的知識と技能を習得させる。
。訓練職種 一般事務,洋服,縫製,機械整備,義肢装具,洋裁,機械製図,電子機器,内装装具
。応募締切日 昭和51年3月31日(定員になりしたい締切ります。)
。入校日 昭和51年4月6日(訓練期間1か年)
学校案内は公共職業安定所,福祉事務所にあります。

■スキー講習会会員募集

。とき 昭和51年2月15日(日)6時市民会館前出発,21時山口帰着
。ところ 大佐山スキー場
。料金 一般3,800円。登録会員3,300円
。定員 50人。
。申込場所 道場門前1丁目,杉本スポーツ内,市スキー連盟事務局(電話5-1234)へ。

お知らせ

留守家庭児童を下校時から十七時までであずかり、生活指導をします。
募集人員は、若草学級(下笠小路、市福祉センター内)十八人。やまびこ学級(湯田温泉五丁目、児童文化センター内)二十六人。
対象は両親が共働きの家庭または母子、父子家庭で四月から一年生になる児童です。
受付期間は、二月二十日~二十八日。育成料月千円。申し込みは市福祉センターに備え付けの申込書で同時に申し込んでください。

若草学級入級者募集 やまびこ学級



放課後のひとときを、読書やあそびで楽しんでいます。(やまびこ学級で)

山口県建国記念の日 奉祝大会・2月11日
・奉祝祭典 9時 山口大神宮
・日の丸行進 9時40分大神宮一伊勢大路一笠小路一中市一米屋町一道場門前一市民会館
・祝賀式 10時30分 市民会館

人権問題、登記 無料相談所の開設

県司法書士会山口支部では、人権問題についての相談、不動産(土地建物)土地建物保存登記、抵当(担保)権の設定、抹消・売買・贈与・相続などの所有権移転登記について相談所が開設されます。
。とき 昭和五十一年二月十日(火)十時~十五時

簡易保険新加入運動

。ところ 中央公民館
。料金 無料
。なたでも、お気がるに相談においでください。
町をきれいにするには、ごみの減量化とともに、ごみを出す規則も守ってもらうことが必要です。
市も収集に努力していますがごみ収集車に渡すまでは、みなさんが責任をもってください。
■ごみは指定の日以外は出さないようにしましょう。
収集日の前に出されると、不衛生で、美観の上でも好ましくありません。
■「がれき」の中に燃えるごみを入れないようにしましょう。
がれきの中に燃えるごみ(新聞紙、雑誌、衣服、フトン)などがまじっています。よく区別して出してください。
■大きなタンボール箱はきちんとたたんで出しましょう。
大きなタンボール箱は、たたんでもらうと収集に便利です。
■生ごみは水きりをよくし

ごみ収集車に渡すまで あなたに責任が

生ごみはよく水きりをして、丈夫な袋に入れて密封すれば、悪臭を発することも飛びちることもなくなります。
■プラスチック用器類は埋立処理します。
プラスチック用器類、塩化ビニールのきれはしなどは、がれきに出してください。燃やすと焼却炉をいためたり、パイ煙、悪臭を放ちます。
■ビニール袋は燃えるごみに出しましょう。
ビニール袋は燃えるごみに出してください。しかし、ビニールバケツなどの用器の破損したものはがれきに出してください。
■家庭電器器具は販売店に引きとってもらいましょう。
テレビ、冷蔵庫、電気掃除機などは、販売店に引きとってもらい、再生利用にまわしたり、業者で処理をしましょう。
■ごみは水きりをよくし

Table with 12 columns: 2月の休日当番医, 日, 外系, 病院名, 電話, 内系, 病院名, 電話, 病院名, 電話, 病院名, 電話. It lists hospital on-call schedules for February holidays.

診療時間は8時30分~17時30分 歯科は県口腔センター 吉敷下東(電話山口3-1820)へ。9時~15時