



添えていた西空が  
少しずつあせて  
祭の宵は待遠しいもの  
遠く西の京の目のままに  
八坂の真木立の中の神事  
青芝の上に舞う白鷺に  
歴史の重みが、つ加わり  
松籟が音かにこぼれる

## 古式ゆかしい さぎの舞い

### 山口祇園祭 (7月20日)

白装束に羽根をつけた白さぎの静かで素朴な舞いに、しばし暑さを忘れる。

山口祇園祭の初日に、八坂神社の“扇の芝”のういで、古式ゆかしいさぎの舞い(県指定無形文化財)が奉納されました。

さぎの舞いは、今から約600年

前大内弘世が八坂神社の神霊を京都から勧請したとき、神事としてつたえられたといわれます。

このさぎの舞いは、現在山口と津和野などに伝承されていますが山口のものが一番古式を伝えており、堂の前町内会によって毎年奉納されています。

山口県知事選挙が次のとおり行われます。

- ▽投票日 八月二十二日 日曜日  
午前七時から午後六時まで
- ▽立会演説会 八月九日 月曜日  
午後八時から 市民会館大ホール
- ▽不在者投票  
投票当日どうしても都合が悪く、投票できないと予想される人は、不在者投票をしてください。
- ・期間 七月二十八日から八月三十一日まで
- ・時間・場所 選挙管理委員会事務局 毎日午前八時三十分から午後五時まで
- 各出張所 職員が勤務時間内
- ▽新しく選挙人名簿に登録される人  
・昭和五十一年四月二十六日まで  
に山口市に転入届出をした人  
・昭和三十一年八月二十三日までに生れ、引き続き居住している人
- ▽選挙人名簿登録のうつけい  
事務の都合上、七月二十日までに市内転居の届出をされたかたは、新住所地に投票所入場券をおとどけますが、七月二十一日以降の転居届出者は、前住所地に配布することになります。



# 水道の現況と課題 生活に欠かせない水



コックをひねれば、ザーとでる水、この水もだんだん“貴重”になります。

蛇口をひねれば勢いよくでる水、私たちは、この便利さに馴れっこになって、水のありがたさをやもすれば忘れがちです。水は私たちの生活に一日たりとも欠かせないたいせつなものです。

私たちの祖先は、川や湧水・井戸水などを利用していましたが、まちがで大きく大勢の人が集まると井戸水などでは、間に合わず、川も下水などで汚れ、伝染病発生を防ぐため、清浄な水を安定的に供給する水道事業が必要となります。市内に水道ができたのは、昭和十

## 二百七十八キの水道

水道事業は、北部が公営企業（職員六十六名）で、川東地区が秋穂町との企業团组织（同七名）で川西地区および陶丸尾地区が市の特別会計でそれぞれ運営されています。

まず、山口市水道は大内御堀ほか三つの伏流水水源（取水可能能力一日三万八千リットル）から取水、ろ過、滅菌し貯水槽にため高台は、三つの高所の配水池に送水し、低い地区は使用量に応じて回転を制御できる配水ポンプで、家庭に給水しています。

## 水道の現況

	年間給水トン	一日平均給水トン	戸数	人口
道徳団水道	697	19,107	18,563	64,970
水秋葉水道	105	3,009	2,989	11,358
山口市・道簡水道	55	1,510	1,697	6,109
山山町・川簡水道	6	157	255	893
丸尾簡水道				
計	863	23,783	23,504	83,330

南部地区はいずれも小郡町上水から分水を受け、これを高い配水池に送水、その圧力で給水する仕組みです。

五十年年度の給水量は、一日平均二万三千余リットル、夏の必要量のピーク時には三万五千余リットルに達し、給水人口でみる普及率は、約八十割です。

水源地から各家庭などに配水する配水管（口径七十五センチ以上）は二百七十八キロに達し、これは山口から岡山に達する距離になり、取水施設とともに、この地下に埋設された水道は、大きな社会的財産といえます。

年御堀仁保川の伏流水を象頭山に揚水、市内の一部に供給したのが初めてです。

以来今日まで、上水道は六次の拡張工事を続け、さらに三十六年陶丸尾簡易水道が、三十八年に川東簡易水道が（後に秋穂町と企業团组织に改組）、四十一年に川西簡易水道が業務を開始、現在約八万三千人、一日平均二万四千リットルの水を給水しています。

この水道の現状を紹介するとともに将来の課題について考えてみましょう。

水の使用量は生活水準の一つの指標とされます。

年間給水量を五年前と比較すると約四十割増加し、一人一日当り水使用量も約四百リットル使っています。

このほか水道には、火災発生時の防火用水源の役割も持っており、市内に九百二十五栓の消火栓が設置されています。

## 「黒い水」てんまつ記

山口市上水道で五十年四月ごろから、平川第三水源から送水される地域内の一部で、上水の中に黒い小さな粒子が含まれ、蛇口を白い布でおおってみると一時的に十分程度で、まつ黒にマンガンが付着することがありました。

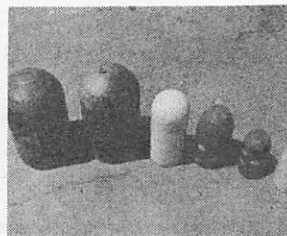
原因となった「マンガン」は地下には多くある物質ですが、水源の稼働時にはありませんでした。

早速水源地に昨年七月一億円の工費でマンガン除去装置を着工、五十一年一月に完工し原水からマンガンはなくなったものの配水管に付着したマンガンが

一部、蛇口からでていました。そこで五十一年一月から夜間配水管の水の流れを切りかえ、放水し除去する方法を続けてきましたが、付着したマンガンをとりに除くことができない路線もありました。

今後の対策として、このような路線を対象に、八月上旬より一部昼間断水し、発ぼうスチロール製の洗管機で、配水管内に付着したマンガンをこすって洗い出すことになりました。

五十一年度で十五キロ、五十二年度で十三キロ実施、これ流出地域の約四十％の配管を洗滌することになります。



“黒い水”退治の  
新兵器洗管機

## 多量使用者高負担の料金体系

水道料金は、基本料金、従量料金からなり、四十七年四月までは家庭用、営業用の用途別基本料金を徴収、同年五月から口径別料金に改正、基本料金が契約口径が大きくなるにつれ高くなっていくことに加えて使用水量が増加するにつれて割合が高くなる増量料金体系が導入されています。

これは、水を多く使えば、経

## 水もかぎりある資源

確かに山口の水はおいしいです。よそのまちはいくと、水質はともかくも生水は感覚的にのめないときがあります。そして生計費に占める水道費の割合は低く、安いものであるため、ありがたさを忘れ無駄使いが多いじゃないですかネ。私は仕事のうえで省資



鳥居和彦氏  
生活センター  
消費生活  
相談員

源の立場から大切に使うことを呼びかけています。

水は戻ってくる、といいますが、上流などで使った水を下流で使うのですから、汚さないよう洗剤でも適量使用をすすめているのです。

南部は水源に困っているとか。地形などから北部の水源地帯から送ることを考えた方がいいんじゃないですかネ。

## 水質が心配

アパートの四階に住んでいますが、水に砂が混じるほど水圧は十分あり、断水がないのは、ありがたいですね。ところが五、六年前は、赤い水（さび水）、昨年は風呂の中が黒くなるなどの黒い水事件、人体に影響ないとの説明をいくら聞いても、気がおわるいし、不安です。



腰輪踊り(陶)

—8月のこよみ—

暑い夏となりました。この暑さに負けない生活態度が暮しのなかに必要でしょう。一家中、暑さに勝つたのしい夏としたいものです。

■夏休み 子どもたちが一番よろこぶ時、私たちも子ども中心のスケジュールをつくり、せつかくの夏休みを有意義なものとしてやりましょう。

■たなばた 7日は山口のちょうちんたなばた、夜は約10万個のちょうちんで、街は“火のトンネル”となる。「ちょうちん見ようとして」一家そろっておいでませ。

■お盆 山口地方はひと月おくれの8月がお盆、祖先の霊を供養し、同時に生きている両親の長寿を祈る日 墓掃除もお盆行事のひとつ

■野菜 品種改良や施設園芸が発達して、野菜の季節感がうすれてきたが、やはり季節のものが一番おいしく、食品価値も最高。8月からまくものは、だいこん、かぶ、はくさい、つげな、かんらん、ほうれんそう、たまねぎ、しゅんぎく、わけぎ、にんにくなど。

じきまき 野菜栽培のコツは、よく耕すこと、適当な間引きをすることです。

菅原価から安いとの考え方から水が有資源であり、開発に費用がかかるため、多く水を使用する場合は料金が高くなるとの考え方からです。しかし、山口市の水道は契約口径の約九十六軒は、十三ミリで口径五十ミリ以上は約一軒です。水質保全(北部)・水源確保(南部)が課題

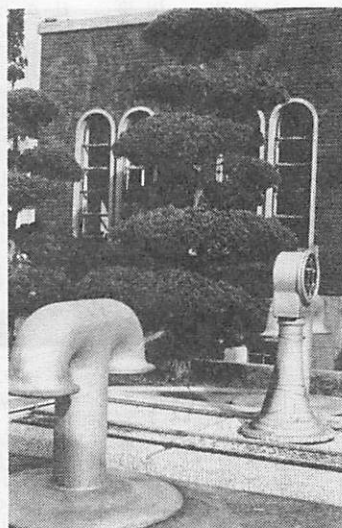
また給水エリヤが高台に拡大するにつれて加圧送水施設が必要で水の原価は高くなります。北部地域の水源は、大内長野の水源開発に次いで、宮野荒谷に建設予定の荒谷多目的ダムからの給水が実現すれば量的に当分は充足できる計画です。しかし南部の水源は、現在でも給水量の絶対量が不足で、末端部分では、水圧不足です。設置当初簡易水道(給水人口五千人以下)設置基準で設備されたものが、その後、新設希望家庭が多くなったことや事業所の業務用水なども増加したため配水管をとってみても容量が小さいためです。また、業務体制も三つに分れており、事務処理などの悩みがあります。

水源開発の試くつも行われていますが、海岸部のため、塩分濃度が強く、さらに農業用水との権利調整も問題です。水源の集中管理方式に 山口上水道は、総工費十二億

八千万円で平川第四水源開発と平川地区を中心とする業務拡張の第六次拡張工事を実施中で五十一年度に終了します。次いで五十二年度から六次二期拡張工事にかかり、大内長野の水源開発(探査済、取水能力一日七千トン)と大内地区などの未給水地区への給水が実現する一方、五ヶ所の水源を一方所で運転管理する集中管理方式を採用して、合理化する計画で、一部施行中です。一方南部は分水量の増加を要請する一方深夜水需要の少ないとき分水を受ける貯水池の新設、導圧配水管工事、水源探査などが試みられています。

伏流水を水源とすることは、ほぼ限界にきたといわれます。幸い表流水年間流量三・五億(四億)と計測される榎野川があります。年月と費用がかかっても、貯水施設からの水源確保が必要となつてきます。さらに流域の施設を一元化し広域水道体制の実現がのぞまれるところで、県行政の指導でその実現への話し合いが続いています。

水をさがし、きれいな水にして、地下に配水管を埋設、昼夜を問わず、蛇口をひねれば、ザツと水がでるといふ水道事業、これからも多額な資金を要します。水源をさがし、きれいな水にして、地下に配水管を埋設、昼夜を問わず、蛇口をひねれば、ザツと水がでるといふ水道事業、これからも多額な資金を要します。



約40年間市民に上水を送り続ける御堀水源

市水道は、水源が伏流水ときいています。河川の汚染や水源上流部の住宅地などで今後の水道水の品質が心配です。できれば毎日厳密な水質検査をしたものを送水していただきたいような気持です。最近、漏水がよく問題になります。夏場に入り、水道の使用量が昨年にくらべて急激に使用量が多くなつたと思われたら水道の口金をきちんとしめたい。星印が



山本俊子さん 湯田温泉6丁目 主婦

断水 断水のお知らせ 八月初旬から、配水管内に付着するマンガンを出す作業のため、一部の地区で断水します。前もって関係先には、通知します。ご協力をお願いします。

水道事業をすすめる立場から 水道局 中心にある赤い星印をみてくださいます。星印がまわって

七月七日、夜八時から仁保公民館で明治生れの老人と昭和生れの青年の対話集會がもたれました。

これは、老人が青年と話してみたい、親愛度を深めたいという希望を仁保公民館に伝え、公民館が青年側に伝えたところ、青年も、自分たちは、物を一方向的に考える傾向が強いので郷土の先輩の話をきくのもいいことだと呼応し、実現したもので

人は老人らしく、青年は青年らしくありたい。「らしく」という言葉の中には、いい意味での社会的な役割、責任があることを双方確認、お互いに「らしく」ありたいものというところから話が始まりました。

そして老人側から若者への注文、要望として「若者は自己犠牲にする気持をもって家族・家・地区を守って欲しい。どうも家とか肉親に対する親和感が

1ルの習得は必修科目です。交通知識に老人は欠ける人が多く危ないと思う。「老人的なエゴ(自己本位)でありすぎる。若い者の気持を理解してくれない点が多い」などという話が出てすれちがいの点もありました。

両方がお互いに理解しあうためにも踊とか歌とか芝居とか一緒にやっていきたい。特に郷土の伝統はぜひ若い人に伝承したいし、青年は老人から習いたいとの話がありました。例えば「仁保小唄」・四里の山里青田が続く、仁保はよい里米の里」

ではじまるこの歌は、昭和七年、盆おどり唄にかわって地区民から募集した歌詞に「赤とんぼ」の作曲で有名な故山田耕作さんが曲をつけたもので、当時は盆おどりはもちろん青年団などの月例会などでよくうたわれ振付けまでしてあったというが、今では若い人はこの唄の存在すら知らない人が多いという。老人の一人が振付けをまだよく覚えていたので、こうして古い時代のよいものを青年に伝承したい、一緒に楽しみたいということになりました。これからは議題をきめて、おおいに話し合いをしよう、なごやかなうちに第一回の集りは



明治と昭和生れの対話集會から(仁保)



「赤とんぼ」の作曲で有名な故山田耕作さんが曲をつけたもので、当時は盆おどりはもちろん青年団などの月例会などでよくうたわれ振付けまでしてあったというが、今では若い人はこの唄の存在すら知らない人が多いという。老人の一人が振付けをまだよく覚えていたので、こうして古い時代のよいものを青年に伝承したい、一緒に楽しみたいということになりました。これからは議題をきめて、おおいに話し合いをしよう、なごやかなうちに第一回の集りは

です。

この日参集したものと合わせて二十七人「ふるさとの道しるべ」という映画と一緒に観賞した後、岡本公民館長の司会で議題を決めずにフリーで話し合いを持ちました。

はじめに『らしく』という言葉

うすいようで、さびしい。「母乳で子どもを育てる人が少なくなったが、母乳の育児こそ大切である。このようなよい意味の古くからの生活様式を青年に理解してもらいたい。」などの意見が披露されました。

これに対し青年側から「現代社会を生きるためには、交通ル

終りました。

お盆休み

ごみ収集

八月十六日(月)、十七日(火)は、ごみ収集を休みます。二回収集地区は次回、一回収集地区は、翌日か翌々日に収集します。

し尿収集

山口衛生協会、山口衛生事務所とも計画収集をしておりますが、八月十四日(土)、八月十六日(月)は、休みです。

休みの間に特別困られる人は事前に協会あるいは事務所にご相談ください。

なお、便所の掃除に使用する水が多いため、定額制料金が重量制料金が適用されるためのトランプルが時折あります。

便所掃除の水は、よく工夫し必要最少限度にしてください。

みどり・健康・史跡・町づくり



豊かな山づくり：暑い夏の下刈り作業



長い柄のカマで小さな杉の木に巻きついたカズラきり：腰まで伸びた雑木や雑草を刈る：むうっとする草いきりの中で汗がしたたり落ちる。

暑い夏の山では下刈り作業のまっ最中です。

春に造林された杉とひのきがすくすくと伸びるには下刈り作業は欠かせない山仕事でこの仕事のむくいられるのは三十年、四十年先です。

最近「山」が荒れたといわれます。これは山に木を植える管理していく「人手」が少なくなったことや投資期間が長いことが山が荒れる原因ともいえます。

市の面積の六十六割は山林。『治山治水』といわれるように豊かな山は水をたくわえ、うまい空気を生み出す住みよい生活環境の先兵です。豊かな山づくりをめざしてきょうも暑い夏の下刈り作業はつづきます。



健康 老いも若きも 走ろう

「平川走ろう会」(会員二十人)は、月・水・金・日曜の早朝、体力づくりのため、定例会を行っています。六月九日から二十六部落をまわって、走ることに普及をかねてデモンストレーションをしました。

五音を走りました。走り終って、全員で大田源治体育指導員さんの指導で、山口市民体力づくりのしおりにある誰でも、いつでも、どこでもできる体操をし、散会しました。健康のためには、適度な運動の必要なことをしみじみ感じた朝でした。

七月十一日午前六時三十分台部落公会堂広場に、走ろう会の会員と付近のみなさん、六十歳台から幼稚園児まで六十名が参集、すがすがしい夏の朝を自分のペースで約二・



# ようおいでました 観光案内所店開き 山口駅前



七月二十日、山口駅前にしゅうしやな市営観光案内所が店びらきをしました。  
「おいでませ山口」におとずれる観光客は、五十年で約百四十一万人、このうち山口駅に降

りた観光客は、鉄道が周遊券利用を含めて約十六万人、萩方面などからのバス便で約二万人あると目されています。  
特に北部山口の観光は、史跡めぐりなどが中心で、散在して

おり、観光案内所の設置の必要が各方面から指摘されてきました。  
開所した案内所は、山口駅前東側、駅前派出所のとなりの国鉄用地を借りて、木造平屋約十平方分の建物です。

営業時間は、九時から十七時まで、観光案内や相談のつています。  
これで小郡駅、山口駅、湯田温泉駅(旅館案内)と主要観光客受入駅に案内所が整いました。

# ガレキ 出す方も協力してくださいッ!

ガレキの収集は、地域ごとの申込みによって月一回程度四台の収集車で集め、埋立処理をしていますが、量が大幅に増加しており、また現実には、ガレキの中に可燃性のごみが多量に混入しているため、すぐ覆土しなければならず、焼却処分すれば容積が何十分の一に減少するものが、容積がかさみ、処分地の確保においまくられている現状

です。  
このため、次の点について、市民の皆さんのご協力が必要で  
○ガレキの収集日には、木ぎれ、新聞、雑誌など燃えるものは絶対に出さないでください。  
また指定された以外の日には出さないでください。  
○一般家庭、事業所などで、ガレキ(空かん、鉄くず、ビン

# カラフルな買物道



カラー舗装完工のテープカット

## 道場門前商店街 カラー舗装完成

類など)が多量にでた場合は、直接木戸山の捨場に持込みしてください。この場合の受付時間は、午前八時三十分から午後六時までで、現場管理人の指示に従ってください。  
○家庭電器(テレビ・冷蔵庫・電気掃除器)など不要になったものは、販売店に引きとってもらい、再生利用にまわしたり、業者で処理してもらおうようにしてください。  
○収集車に積込むときに、袋・箱などがばらつかないように荷づくりをよくしてください。

道場門前商店街は、総工費四千万円で、五月初旬から磁器タイル敷きカラー舗装工事をすすめていきましたが、このほど完工七月十六日、午後一時三十分から堀市長ら来賓をまねき、テープカットし、陸上自衛隊ブラスパンドを先頭に約三百人の新舗装の上をパレードしました。  
カラー舗装の絵模様は、全体がグレー、ベージュなどの三色タイルが敷かれ、山口の風物、祭にちなんだ白狐、御所車、たなばた、大内人形、ゲンジボタル、さぎのまい、ちようちんの七種をデザインしたモザイク模様が十二層間隔に二十二配置されています。  
商店街の舗装に磁器タイルを使用し、絵模様を組みこんだ舗装は、西日本でもめずらしいというところで、山口商店街の「名物」となることが期待されるということです。  
これで中市、米屋町、道場門前の山口のメインストリートはカラー舗装で結ばれ、カラフルな色調とともに雰囲気もぐんと明るくなりました。

### 全国戦没者の追悼を 8月15日・正午

八月十五日、さきの大戦における戦死者、原爆死没者および戦災死者などの戦没者に対し追悼の意を捧げたいと思います。  
例年のとおり、当日正午のサインを合図に一分間の黙とうをおねがいします。

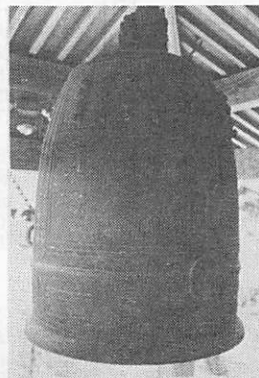
### 人事異動 (七月二十二日付)

経済部長 小田良次(企画部付)  
〔退職〕西川政憲(教育次長)

# 史跡

## 萬福寺の釣鐘

嘉川のお釈迦さまで有名な萬福寺の境内に、釣鐘堂があり、立派な釣鐘がかかっています。



この鐘は、今からちようど四百年前に造られたわけですが郷土の古い領主の名のあるものとして、貴重な資料です。

鐘の周開に、これを造った由来が刻まれています。これによると、この鐘は天正四年(一五七六)に小早川隆景が大旦那となり、その家来の久芳賢直が、下関長府の安尾春種に鑄造させたことがわかります。  
久芳氏は大内氏に仕えていましたが、後に毛利氏の時代戦功があったので、嘉川の地を領地としてもらって、領主となりました。

わたしは、宮野で生まれ、育った宮野っ子です。そして私は山口のまちが大好きです。  
なぜって：それは簡単私のふるさだからです。  
旅行などから帰って山口の空気に接するとホッとします

なぜでしょうネ。やっぱり働く場所が少ないからでしょうネ。  
私の大好きな山口のまちもここが欠けていると思います。私の姉も広島にいます。母なんか時どきいって、



## 山口が大好き



宮野住吉  
津田千鶴子さん  
(団体職員)

ところが宮野地区でもとなり近所のつき合いが少なくなってお互いによそよそしくなっちゃって：実に残念です。  
そして同窓生などがみんな県外・市外に出てしまってます。さびしい限りです。

帰ってくるように云ってはいませんが：。思うようにいきません。  
私はネ、今のところ、山口以外のところにお嫁にいきたくないと思ってるのですヨ。

# みどり・健康・史跡・町づくり

国民年金

年金受給の保険料納付期間

明治四十四年四月二日以後に生れた人が加入している拠出制の国民年金は、二十歳から六十歳までに国民年金保険料を納めた期間または保険料を免除された期間をあわせて二十五年間以上なければ、老齢年金はもらえません。

拠出制老令年金

任意加入の人には免除はありません。任意加入の人には免除はありませんが、滞納を続けますと時効で二年前までしかさかのぼって納付することができませんので、納付期間が不足して老齢年金を受給することができない場合があります。

しかし、この制度が昭和三十六年四月までできたため、昭和五年四月一日までに生れた人は、生年月日によって、別表のように二十四年から十年に短縮されます。

任意加入の人は、保険料の納付期間(一年以上あること)と配偶者が他の公的年金に加入していた期間を合わせて、別表の期間以上あれば受給権があります。もし、収入が少ないなどの理由により、納付が困難な場合は保険料の免除の申請をしてくだ

加入期間の特例

生年月日	納付期間	免除期間	年金受給開始年齢
1911.1.1	10年	0年	65歳
1911.4.1	10年	0年	65歳
1911.7.1	10年	0年	65歳
1911.10.1	10年	0年	65歳
1912.1.1	10年	0年	65歳
1912.4.1	10年	0年	65歳
1912.7.1	10年	0年	65歳
1912.10.1	10年	0年	65歳
1913.1.1	10年	0年	65歳
1913.4.1	10年	0年	65歳
1913.7.1	10年	0年	65歳
1913.10.1	10年	0年	65歳
1914.1.1	10年	0年	65歳
1914.4.1	10年	0年	65歳
1914.7.1	10年	0年	65歳
1914.10.1	10年	0年	65歳
1915.1.1	10年	0年	65歳
1915.4.1	10年	0年	65歳
1915.7.1	10年	0年	65歳
1915.10.1	10年	0年	65歳
1916.1.1	10年	0年	65歳
1916.4.1	10年	0年	65歳
1916.7.1	10年	0年	65歳
1916.10.1	10年	0年	65歳
1917.1.1	10年	0年	65歳
1917.4.1	10年	0年	65歳
1917.7.1	10年	0年	65歳
1917.10.1	10年	0年	65歳
1918.1.1	10年	0年	65歳
1918.4.1	10年	0年	65歳
1918.7.1	10年	0年	65歳
1918.10.1	10年	0年	65歳
1919.1.1	10年	0年	65歳
1919.4.1	10年	0年	65歳
1919.7.1	10年	0年	65歳
1919.10.1	10年	0年	65歳
1920.1.1	10年	0年	65歳
1920.4.1	10年	0年	65歳
1920.7.1	10年	0年	65歳
1920.10.1	10年	0年	65歳
1921.1.1	10年	0年	65歳
1921.4.1	10年	0年	65歳
1921.7.1	10年	0年	65歳
1921.10.1	10年	0年	65歳
1922.1.1	10年	0年	65歳
1922.4.1	10年	0年	65歳
1922.7.1	10年	0年	65歳
1922.10.1	10年	0年	65歳
1923.1.1	10年	0年	65歳
1923.4.1	10年	0年	65歳
1923.7.1	10年	0年	65歳
1923.10.1	10年	0年	65歳
1924.1.1	10年	0年	65歳
1924.4.1	10年	0年	65歳
1924.7.1	10年	0年	65歳
1924.10.1	10年	0年	65歳

老令年金の通算

現在、国民年金のほかに厚生年金保険、船員保険、国家公務員共済組合、公共企業体職員等共済組合、地方公務員共済組合、私立学校教職員共済組合、農林漁業団体職員等共済組合の七つの公的年金制度がありますが、次のよう

な場合には、各制度を合算して通算老齢年金を受けることができます。

一、国民年金保険料納付または免除期間と他の公的年金加入期間を合わせて二十五年間以上あるとき

二、国民年金以外の公的年金加入期間を合わせて二十五年間以上あるとき

三、国民年金以外の制度から老齢年金を受けられる期間を満しているとき

ただし、この場合一つの制度に一年以上の加入期間があつて、二つ以上の制度を合算して右記の年数以上あることが必要ですが、昭和五年四月一日までに生れた人は、別表のとおり生年月日によって、それぞれこの合算期間が短縮されます。

また、昭和三十六年四月以後の加入期間があることが条件です。

この条件があれば、昭和三十六年以前の加入期間も通算することができます。

しかし、共済組合の加入期間は、昭和三十六年三月以前に退職した場合は、その期間は通算できませんし、厚生年金や船員保険で脱退手当金を受取った場合には、この期間は、通算されません。

同じ人が同時に二つの年金制度にだぶって加入することはできません。

もし、だぶって加入した月はどちらか一つ有利な制度の加入期間としてしか計算されません。

心あたりはありませんか 拾得自転車の展示

このたび、警察署では、保管中の持主不明の自転車などをみなさんに展示し、持主をさがすことになりました。

なくされたり、盗難にあわれた方は、ぜひおこしのうえごらんください。

日時 八月二十四日(火)、二十五日(水) 午前九時から午後四時まで

場所 糸米二丁目 山口警察署

臨時バス(山口市営)

八月七日は、山口の夏を彩る七夕まつりの最終日「ちようちん七夕」の日です。

市営バスでは次のとおり臨時バスを運行します。(雨天中止)

▽宮野線 ○宮野奥湯田温泉発 一九・二九、二一・二六、二二・〇〇、二二・二一 ○市民会館前 一九・〇二、二〇・五一、二一・三五(市役所前発) 二二・〇二

▽吉敷線 ○中尾発(西光寺経由) 一九・三〇 ○センタービル発 二一・三〇

▽天花線 ○錦鶏の滝発 一九・〇〇、二一・五四 ○市民会館前発 一八・三六、二一・三〇

▽平川線 ○平野発 一九・五〇(平野発一・三五交通局止を県庁前まで延長) ○センタービル発 一九・二六(交通局前発)、二一・四〇

▽朝倉線 ○朝倉発 一九・五〇 ○センタービル発 二一・三三

車両通行止

市道湯屋町線

公共下水道汚水管路布設工事のため、市道湯屋町線のうち、国道三六七号線から東京庭前までが九月十日まで、東京庭前から国道九号線までが、九月十日から十月末日まで、車両通行止となります。

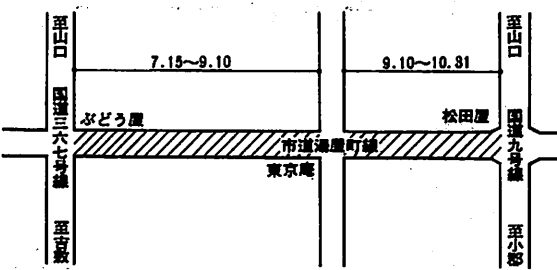
八月一日から八月三十一日まで漁場環境保全月間です。

期間中県・市・各漁協などでは、地元漁業者および関係住民の協力をえて、海辺の清掃活動、環境保全の啓もう運動、放魚祭などを実施します。

「しみ一つ、ひろう心で青い海」の月間標語の示すように、海水浴、海辺レジャーなどに行かれたときは、ゴミ、空き缶などは持ちかえり、海辺の美化・環境保全にご協力をお願いします。

郵便定期貯金

マルカエ替手続き



自治会連合会が発足

市内十六地区の町内連合会長(自治会長)で組織する、山口市自治会連合会が七月十六日に発足しました。

これは町内会などの相互の連絡、協調をはかり、市政の円滑な運営に寄与することを目的としたものです。会長には白石地区町内会連合会長の長尾誠さんが決まりました。



▲ ハサミの音も軽やかに  
七月十七日、大歳老人クラブ会員が福祉センターの庭木のつみこみをしました。つみこみは本職の八人の会員たちで、おい繁ったイブキやヒマラヤ杉など見事なハサミさばきでみるまに刈りこまれ、庭木はさっぱりした夏姿になりました。



▲ 50回を迎えた「西京老人だいがく」

南部地区の老人を対象に「西京老人だいがく」が7月20日から3日間、嘉川公民館で40人が参加して開かれました。いつまでも心身ともに健康で若いものにまけず新しい知識を身につけようと43年から始められた西京老人だいがくも今回で50回です。これまでに約3,500人が受講しています。



▲ 婦人会員が献血

暑い夏は献血が少なく保存血液が底をつくときです。大歳婦人会(高瀬綾子会長)では血液不足に役立てようと3年前から集団献血を続けています。ことしも7月13日に40人が赤十字血液センターで献血をしました。

▶ ボーイスカウト日本代表に

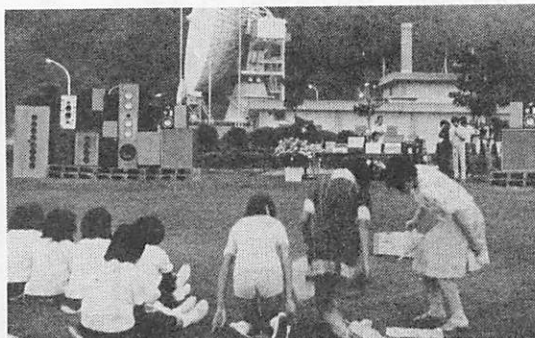
ボーイスカウト山口第3団の松永茂樹君(山口高1年)と坂本宏君(湯田中3年)は7月20日からアメリカで開かれるアメリカ建国200年記念日米交歓会の日本代表の一員に選ばれました。堀市長も開催市長へのメッセージを託して激励しました。



▲ 野外レコードコンサート

仁保地区の「音キチ野郎」のグループ、仁保オーディオ同好会(古屋純二会長)では7月10日、山口衛星通信所の前庭で野外レコードコンサートを開きました。

会員手作りのスピーカーもまじえ、せっかく積み上げられた40台からすごいボリュームでロックやフォークなどの40曲に集ったヤングたちはしばし音に酔いました。



同和問題  
を考える

問 仕事のほかに雑事や近所づきあいなどが忙がしく、たまに見つけた余暇を放り出して学習会に出席することとは並たいていの事ではなく、ともすれば我が家が寝ころんでいたいのがいつわりのない状況の中で、同和問題を学習しようという人はいないのではありませんか。

答 人間の歴史には、自由とか平等を自分のものにしてしようとするものが読みとれます。それほど自由とか平等は人間が追い求めている「しあわせ」の基になる大事なもので、それは与えられるものではなく、どうしても必要だとして自分で取り組むことによつてたしかなものになります。

その問題点

山口市の同和教育—社会教育では(7)

一人一人の願いや欲望は多くてまちまちですが、今みんなにとって何が一番大事であるかを話しあいの中から見つけ出し、共通した問題を自分のこととして解決してゆく努力が大切で、生きがいもここから生まれてくると思います。

同和問題は基本的な権利にかかわる問題であり、これ

問 こそまさに私たちの共通した問題ではないでしょうか。なんど研修会に出席しても同じ内容でわかりきった事ばかりです。一度も学習されない方へ働きかけられはどうか。

答 出席できない方の学習について考えるわけですが、いろいろと障害が多いのです。そこで学習された方に次の事を理解し、努力していただきたいのです。それは「わかった」と言うことが、同和地区があり、問題もあるという理解にとどまり、生活の中にある不合理なものを取り除いて、お互いのかかわり方を正していこうとする面が含まれていない場合が多いのではないのでしょうか。でなければ「二度も学習されない方」へ自分なりの語りかけがなされ、話しを深めて頂けるものと思います。

同和教育は、地区がそこにあることを知らせる教育でもなく、また誰が地区の出であるかをさぐる教育でもありません。どうしたら人が、人を、人として扱うことができるか、その手だてを知り、行動へとうつすためのものがあります。

親子でいらっしやい

〜動画まんが映画会〜

大人も十分楽しめる迫力と感動をよぶまんが映画会が、山口県視聴覚センター山口市教育委員会の主催で行われます。夏休みのひととき、親子おそろいでご観賞ください。

- 日時 8月6日(金)
昼の部 午後1時30分〜4時20分
夜の部 午後6時30分〜9時20分
会場 山口県視聴覚センターレクチャールーム(県立山口図書館内)
プログラム (1)にんぎょひめ (2)きかんしゃやえもん-D51の大冒険 (3)ジャックと豆の木
入場料無料

体づくりは— おはようサイクリングで—

山口市サイクリング協会では、次のとおりおはようサイクリングの開催とサイクリング車の貸出し、会員の募集をしています。

- おはようサイクリング
朝もやをついて、ペダルも軽く、家族ぐるみ、初心者も経験者も集れ集れ
日時 8月22日から11月3日まで毎週日曜日6時30分〜8時30分
コース 市内コース ただし10月10日一日サイクリング秋穂二島コース
サイクリング車の貸出し
一般学生貸与 1日間500円
中学高校生貸与 1日間200円
おはようサイクリング 1回100円
サイクリング協会会員募集
年間会費 500円(傷害保険代ほか)
問い合わせは
益本自転車店 TEL@1353
市教育委員会体育課 TEL@0285へ

無料レントゲン検診

大内地区 (対象16歳以上)

Table with columns: 月日, 時, 間, 場, 所. Lists X-ray check-up times and locations for August 23, 24, and 25.



★★やまぐち市民文化の会 サマー・コンサート

- 金 昌国・莊村清志デュオのタバ(フルート) (ギター)
八月十日(火)午後七時開演
市民会館小ホール
ソナタホ短調IIルクレールほか
桐五重奏団演奏会
ピアノ 弘中孝, 第一バイオリン 久保陽子, 第二バイオリン 恵藤久美子
ビオラ 店村真積, チェロ 藤原真理
市民会館小ホール
弦楽四重奏曲ニ長調「ひばり」ほか
入場料 単独券(一回)二千円、共通券(二回)三千円 全席自由
前売券 十字堂楽器店、三好屋楽器店
OK無線音響センター、市民会館

金 昌国 日本フルート界のホープ



本格的な暑さの到来とともに居眠り運転による事故が続発しています。
七月十日十一時ごろ、宮野七房の国道で阿東町方面から走ってきた市内のHさんが運転する軽ライトバンがセンターラインをこえ、ダンブカーと正面衝突、軽ライトバンの助手席側はひどくこわれました。幸い、Hさんは命に異常なく肋骨骨折で、入院中です。
七月十四日午前三時前、維新公園前国道で、小郡町方面から走ってきたトラックがセンターラインを越えて、右側の歩道にのりあげ、電柱と衝突、電柱と衝突するまでに対向の乗用車にも衝突しており、危うく乗用車のTさんを死亡させるところでした。Tさんは軽いけがですみましたが、停電、断水をおこしたトラックの運転手は重傷です。
微夜マジジャン、夜ふかし、夜遊びをしたときの、運転は禁物です。翌日運転することがきまっているときは、夜ふかし、夜遊びはやめましょう。
海水浴の帰りは注意しよう。海水浴などで、疲れあとの運転に注意してください。

居眠り運転で事故が続発

ねむくなったたら休む

七月十七日午前七時三十分ごろ、陶国道二号線で、いねむり運転とみられるライトバンがセンターラインをこえて、大型トラックと正面衝突、二十三歳のライトバンの運転手が即死しました。
ねむくなったたらすぐ休む
運転中、ねむくなったたらすぐ休むことを。
顔を洗ったり・体操をしたら・仮眠などして、ねむきをさましてから運転しましょう。
夜ふかし、夜遊びをしたあとの運転は危険

Table with columns: 8月の休日当番医, 外系, 内系. Lists on-call doctors for August holidays and their contact information.

診療時間は8時30分から17時30分

歯科は、県口腔センター吉敷下東(3・1820)へ