

市報

やまぐち

1月1日



心のふるさと 住みよいまちづくり

市長を囲む新春座談会



心のふるさとづくりを語り合う左から藤井さん、中尾さん、赤川さんと堀市長

出席者	
市体育協会会長・石観音	赤川次郎
主婦・天花	藤井美枝子
農業・秋穂二島	中尾満良
山口市長	堀泰夫

緑・健康と史跡が基本理念

市長 私は、「緑と健康と史跡のまちづくり」の三つの柱を基調にまちづくりに当たりたいと考えています。緑といっても単に美しい自然を護るといふことだけでなく、

その自然の根元である農業・林業・漁業などの産業の振興もその理念の中には当然含まれ、また史跡という中には文化性の向上、あるいは観光客にはこのように古来から伝わる遺産をみていただきたいという気持もあります。

このような市民対象のまちづくりの理念とともに県都―山口県の中核都市建設ということも忘れてはならないと思っております。山口市は国の学園都市モデル調査都市の指定を受け、現在調査中です。何もこれは将来学園都市にする方策を決めるのではなく、私は県都山口は要因的に制度的にどんな問題があるのか、あるいは都市づくりの指針・方向付ができることを期待しています。これは調査に方向

不況に暮れた五十一年でした。しかし、経済は停滞的でしたが、お互いが「人間関係を大切にしたい、健康づくりを自らの手で」という風潮は大きく前進した年でもありました。これに続く五十二年―堀市長と山口市体育協会長・医師赤川次郎氏、家庭の主婦藤井美枝子さん、農業経営にとりくんでおられる中尾満良氏にこれからの山口のまちづくりの展望や基本理念を語り合ってもらいました。どうぞ、市民のみなさんも、この座談会を素材に心のふるさと、住みよいまちづくりを考え、話し合ってください。

山の表情 心のふるさと

藤井 わたしもよそから山口にきて、天花に家をたてました子ども達も山口が完全に「ふるさと」になっています。

特に山の表情が印象的。市街から一の坂川ぞいに自転車で天花の家に帰っていくと、何か古城が岳などに吸いこまれていくような感じ。このふるさととの原形は大切にしたいですね。

赤川 そうですね。わたしも山口の山の表情は好きですね。特に朝きりがかかった山は素晴らしい。確か国体で民泊をした時と思います。朝早く若い女子選手たちをつれて五重の塔を見に行ったのですよ。それまで、はしやまわつていた選手たちが黙ってしまつて―東山一帯の山の光景に見入っているのです。みれば、東山一帯に朝きりがかかって、まさに一幅の日本画をみる思いをし、山口の美しさを再発見した次第です。

藤井 よく仲間が集まると付近の山の自慢をしようのですよ。糸米の人は兄弟山、平川の

表紙の説明

きれいな川を「快適な生活環境に」との市民の願いをこめて、一刻も早い供用開始を目指し、各地で公共下水道工事がすすめられています。いよいよ五十二年度から浄水センター(終末処理場)の建設工事に着工の予定ですが、いま汚水を浄水センターに導く幹線管きよの埋設工事を大がかりにすすめており、五十二年度で約四分の一程度終わります。公共下水道整備は、五十年代の市政の最大の課題です。(写真は大歳岩富の幹線管きよの埋設工事)

山口市成人式

昭和五十二年の成人式を、次のとおり開催いたします。新成人該当者は、平服で、そろってご出席ください。○とき 一月十五日 午前十時二十分から

保育園入園児募集

見、母のことば、先輩のことば、みんなで歌おう、アトラクション
なほ山口市新成人は男子七百七十三人、女子八百九十三人計千六百六十六人です。



四月から保育園に入園を希望されるお子さんを募集します。入園できるお子さんは、お母さんが勤めにでておられた
○申請書の配付、申請場所
入園申請書の配布および申請は、受付期間内に市役所福祉課と各保育園で行います。
○保育園名と場所

のないさびしさ、不便さを味わっています。宮野地区などスポーツが盛んで、みんなで楽しんだあと、公会堂が集まってわいわいがやがやこれがまたまらぶくりのために素晴らしいことなので、うらやましい限りです。

中尾 ぼく自身はスポーツの必要性はそう痛感してはいませんが、ひまがないのが現状です。二島は以前から148運動が定着し、地域体育がさかんですよ

赤川 ほうそれは何ですか。
中尾 一日の148—三十分

こつこつ訪ねる観光が価値

市長 市内の観光は、温泉と大内文化史跡が中心ですが、最近観光客は停滞しています。来年「花神」が放映されますので期待をし、準備しており「もう一度いこう」という町にしたい

のは散在しています。一か所に集めるというお考えは…
市長 史跡は別にし、資料関係は資料館をつくって、みる人の利便に供したいという構想は持っています。



…山口の史跡観光はとぼと歩いて鑑賞するところと思いたつて…藤井

と思っいるところですが…
赤川 市内観光バスははどうですか。「花神」観光バスは運行するのですか。

市長 昨年の定期観光バスは二万人程度の乗客がありました。今年の花神バスは募集しては実施ということになりましよう。
赤川 大内文化の宝というも

は、地域のためになることをしよう、考えようという運動で、すつかり定着しています。

赤川 医者立場からいえば一日のうち一度さっぱりした汗をかきという事は、健康のために最もよいことです。地域で家庭でスポーツの機会をお互いもちたいですね。緑ときれいな空気はいっぱいですかね。

市長 そうですね。「場」の確保、組織づくりについても、社会教育、学校教育の現場でこれからも助長します。

いかと心配です。それと史跡などの案内板がこわれたり、不備なところが多いです。

市長 市内に案内板が百カ所以上設置してあります。観光案内のつてるところなどは早急に整備します。それと史跡整備というのは非常にむづかしい一面があります。というのはね、史跡は宗教団体の持物が多い。公共団体は、宗教団体に介入できないことと史跡の付近の人と利便に供することと利害が相反することです。付近のみなさんは、車が通ればほりが立ち、ごみの放置が目立つと反対。と

新しい「活力」も必要

市長 さて産業振興の面ですがね。中尾さん、今年の米の作柄はいかがでしたか。
中尾 晩稲がよかったです。すよ。現在、南部地域は後継者も育ち、農業振興事業も進んでいます。しかし、何といっても農業は劣性産業—金がかかるうえに資金回収はおそい。どうしても行政の援助がほしい。今年から幸崎干拓で野菜づくりを始めています。これから施設園芸

ころが観光客は短時間のうちにみたい—この調整がむづかしいですね。

赤川 神社・史跡などに車がおいてあるのは、趣きをそないますね。

市長 観光も山口の柱の一つ市民運動を起し、よくいらっしやいましたと市民が笑顔で迎えられるようにしたいものです。

藤井 よく観光地で道順などをたずねられることがありますね。わたしも道案内をしてみたいけれど、まだ機会がないです。お互いが山口の史跡をよく理解し、来る人に親切に教えてあげるといふことも必要ですよ。



…まちづくりのためには産業の振興は必要と必要に産業の導入も必要です。—中尾

「一晩中犬がなくて眠れない」といった「となりが、となり」といった問題が、大きくて困まる

市民相談 世相の側面

年の始めに当たって、一人の市民、家族として、またとなり近所や町内・地区といった地域社会において、お互いがもう少し「こういうことに、ここをひらいたら、さらに住みよい「わが町」になるのでは—」といったことについて、市民相談室に寄せられるさまざまな事柄がらを通して考えてみたいと思います。

「となりが、となり」といって、この種のことは自分は「痛み」を感じなくても、他人は苦痛の種。自分が反対の立場に立てばよくわかる。夜間は、テレビやステレオのボリュームを下げることはもちろん、夜なきの常習の愛犬なら、犬小屋の位置をかえるぐらいの配慮は当然すべきでしょう。

何もう一つ、既存商工振興は、もちろんのことですが、活力あるまちづくりのためには、若者が定着できるような企業誘致にも努めたいと思います。

「地域」の連帯感が失われた」と「人間関係がくずれた」といった、最近の世相の反映でしようか。だれかが市に言う前になりや班に声をかけない。いやかけあえるふん困気のないところが多くなつたということでしょうか。

「のために、そこに住む人が『自分たちのこと』と

を「考える」

「ために、そこに住む人が『自分たちのこと』と

を「考える」

中尾　そうですね。生活できる所得がなければ「まち」はなり立ちませんからね。新しい産業をおこす、導入するというこ

市民も積極的な発言を…

藤井　よく山口市民は排他的といわれますね。わたしは「おさえている」ことが排他的と見えるのじゃないかと思えます。話してみれば、親しみやすいし、いい意見もいわれる。まちづくりの際にもっと市民は積極的に発言すべきですね。



「市民も積極的な発言を…」
赤川　こうして直接お話しすることもですが、市民が本心に「自分たちの市だ」という気で気軽に意見を市役所へもって

業をおこす、導入するということも「山口のまちづくり」にはぜひ必要なことと思えますよ。

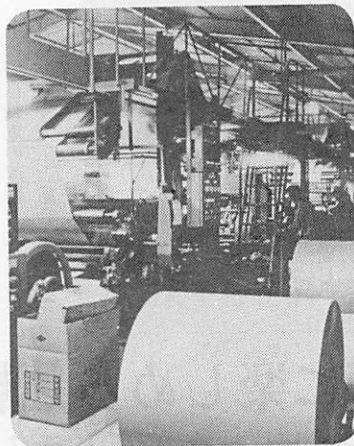
とすることもありません。

公聴機関として市民相談室もありますから、どしどしお寄せいただきたいですね。

赤川　こうして直接お話しすることもですが、市民が本心に「自分たちの市だ」という気で気軽に意見を市役所へもって

と話し合ってほしいです。

市長　国・県の公共事業は必ず、市が仲介していただきます。わたしは、これが直接市民に接する市の役目と思っていますから、何でも相談してください。



若者が定着できる産業の振興もまちづくりに大切なことです。
写真は50年に操業を開始した山口段ボール工場（小鯖）で—

基本理念に忠実に…

市長　いえ「ぐち」になりません。財政は極度に緊縮していません。しかし、日常生活に直結した道路整備、公共下水道、清掃、学校整備といったものの必要最少限度というものは少々赤字がなくてもやっていかななくてはなりません。こんなことが数年も続くと市政に対する信頼は失われます。

市長　いえ「ぐち」になりません。財政は極度に緊縮していません。しかし、日常生活に直結した道路整備、公共下水道、清掃、学校整備といったものの必要最少限度というものは少々赤字がなくてもやっていかななくてはなりません。こんなことが数年も続くと市政に対する信頼は失われます。

れ、まちづくりもできません。今徹底した財政建て直しを実施しており、機構改革、交付税の引上げなど構想が実現をすれば、躍進も期待できると思っております。基本理念を忘れず、まちづくりにあたります。市民の皆さん方もご協力をお願いします。今日はどうもありがとうございました。



昨年の成人式で

市長　先日から市政懇談会を開き各地をまわりました。直接市民のみなさんと話し意見をきいていると肌を感じることができると、いい意見にはハッ

くることが大切ですね。藤井　最近公共事業が地権者だけに話をし、周囲は工事がはじまってからわかるという例があります。まちづくりは住民

1月のこよみ

新年のおよこびを申しあげます。新年を機に、世相のきびしさに対応する心構えをつくり、昭和52年こそ充実した生活をおくりたいものです。

- 1日 元旦・新春鴻の峰登山
- 2日 初荷・書初め
- 4日 公務始め・市営バス九州三社詣
- 8日 3学期始まる・消防出初式
- 15日 成人の日・市民ロードレース大会
- 22日 山口地方教育関係者新年懇談会
- 23日 山口市駅伝大会
- 26日 文化財防火デー

お天気　山口測候所の予報では、引き続き寒暖の変動が大きく、上旬と下旬は寒さのゆるむときがありますが、中旬は冬型の気圧配置があらわれ、各地で雪が降りましよう、ということです。降雪に対する交通事故に注意しましょう。

農作業　農業経営の安定と、営農基盤の確立のためには、記録をもとに実績の検討と将来の計画が必要です。冬の農閑期、特に正月休みは農業簿記の集計検討、または開始のよいチャンスです。

善意・協力・合意の中から—
市では四月から出張所の機構改革を実施する予定ですが、住民

新しい年を、少しでもこうした意味を含めて、市民相談室をご利用いただけたら、効果があると思われます。

市民と市の接触

の立場からすれば「サービスが低下するのでは」といった不安があります。行政サービスの範囲とは、これまでは市がやり、これからは住民自身の手で行うといったように、はっきりした線のひき方は、なかなかむつかしく、どこかにお互いの合意を求めていかなくてはなりません。どぶさらえ、道づくりにしろ、またレクの会にしろお互いが知り合い、声をかけ合う交流の場です。

町内がうまうまいっているところは、子ども達もささいあつてよく遊んでいる。おとなも子どももあひさつもお年よりにも声をかけあう。コミュニケーションというのは身近なところでの善意と協力の姿勢の中に自然に生れてくるものです。これが「わが町」意識ですね。

そして、さらに住みよい町づくりのために、こういうところは市に頼もうやうなましようというようになると、行政の効果も上がります。こうした皆さんのコミュニケーションが集まって、十万六千人市民の「わが町—山口市」ができます。

ことしに期する

だれでもが新たな感慨を持って迎える新年。「今年こそ」と新しい一九七七年に意欲をもやしている、希望をもっている集団や人を取りあげてみました。さて、市民のみなさんの新しい年への期待や意欲はいかがでしょう。

玄関の整備に情熱もやす

山口の玄関口山口駅前と駅通りを整備しようと意気こんでおられるのが、山口駅通り商店街振興組合長河部忠男さん。

多くのまちが駅を中心として交通・経済体系ができているのに対し、山口市街は駅が東端の感じ。ところが、新幹線開通・特急の運行と続く交通体系の変化で、山口駅の乗降客はふえ

山口駅通りに立ち、アーケードの青写真を手に整備を熱っぽく語る河部さん



所が中心となって設立した「山口市都市交通体系整備協議会」で訴え続け、各機関に要望してきた。「駅前に駐車場・バスプールがないとは何とさびしい。駅舎改築の話もすすんでいるよ

うですが、あわせてぜひ駅前整備も」と河部さんは一生懸命です。もう一つは山口商店街が横の線一本、立体利用するためにも駅通り商店街振興も急務。五十二年にはアーケード三百坪に着工したいと関係者のコンセンサスを得ることに奔走中です。そして、河部さんもまた新しい年一九七七年にかける意気ごみは「あつい」。

ちの芝居をつくつて「トラム」演劇サークル「トラム」の会員、藤原重孝さんは新しい年の抱負をこういっておられます。

「芝居はつい自己満足になりやすいが、やはり地域に根ざした芝居がしたい。見る人の側になって芝居をやらねばならないと思います。そのためには、多くの人と話しあってみて何を望んでいるかを知り、そ

の会員は全員が昼間は仕事をも

新しい信託事業開始 平川技術信託組合

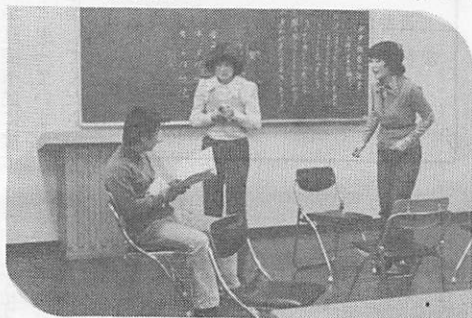


平川技術信託組合(山下一雄 代表・九人)に新しい信託事業が始まった。兼業農家を主として稲作りの請負耕作を始め

秋には刈りだけでも九千五百俵の信託があつて、事業は順調成長したが組合員にとっては田植と収穫期を中心にして百五十日の組合の仕事となるため、自分の経営が中途半端になること、他に仕事を求めても思うように休めないなどの悩みがあつた。大型自動車の運転、左官、鉄骨組立てや大工と組合員は腕を

持っている。この腕を集めて年間を通して一緒にできる仕事にと土木、建築の信託事業が新しく発足したもので、新しい年とともに活気のある忙しさがはじま

素直に楽しめる芝居を 演劇サークル「トラム」



今年こそ、みな

が望んでいる芝居をと熱の入る練習

市民ロードレース 大会

第十五回市民ロードレース大会を、一月十五日(成人の日)に、県陸上競技場へ吉敷折返しで、午後一時三十分から行います。

対象は一般市民で、参加種目は、一般部(五キロ、十キロ) 壮年の部(男子三十代、四十代、五十代三キロ)、女子(三キロ)、中学校の部(五キロ)、小学校高学年の部(五・六年二キロ) 父兄同伴参加者に限ります。

参加申込みは、一月十日までに氏名、年齢、住所、参加種目、勤務先・学校を記入し亀山町二一教育委員会体育課にしてください。当日の選手受付は、陸上競技場玄関前、小雨は決行。

駅伝競走大会

一般の部

一月二十三日正午市民会館前出発、市民会館へ県庁へ仁保井開田へ大内矢田へ県農業試験場の七区二十二・九キロのコースで行います。

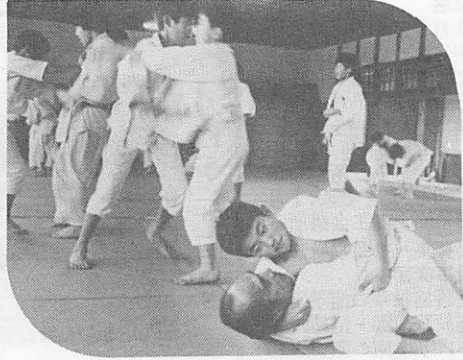
種別は市内八ブロックの地域対抗と職域の部で、職域の部は、一部・二部に分け、前年度上位十五チームを一部とします。

申込みは、一月十七日必着で、教育委員会体育課まで。

寒さをフツとばせ

フツとばせ

大きくがんばれ少年団 山口柔道スポーツ少年団



よき親父・兄貴
分の指導者の猛者に元氣いっぱい組みつく子どもたち

組みついて行く。
今年には県柔道スポーツ少年団大会で五年生の部と個人戦でも一人が優勝するという快挙があつて練習も一段と熱が上がる。

窓はいっぱいに開かれ、ピニューと寒風が容れなく吹き込む。道場を走れ走れ：十周、二十周子ども達の顔が真っ赤になった。山口柔道スポーツ少年団の練習は、道場いっぱいラッパで始まる。

現在団員は八十人、毎週湯田・山口の二つの道場で練習。受身、うち込み、乱取りに「エイ」「エイ」と力強いかけ声で指導者の大きな胸に

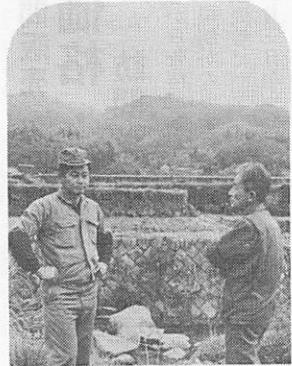
ポオゴならを とり取む仁保上郷

基盤整備に

とり取む仁保上郷

地区の指導者の勧めで、昨年準備委員会を結成、調査もし、その実現方を関係方面に要請し

夢に胸をふくらませています。
当地区は戸数八三(うち農家七〇戸)、農地五十六畝で、米、露地野菜、牛乳を主作物とする純農山村。農地は山間狭隘な棚田が多く、農業経営の大きなネック。



しん宗 話さ村 治嘉人 安藤一 盤藤の 基長 藤の 帯員 地帯 地帯 田施 田施 合(右)と 熊さん

「花神」駅大はりきり

今年には「花神」ブーム到来、主人公大村益次郎の生誕地、墓地、神社をひかえる一日乗降客千五百人の小っぼけな四辻駅にも、それらしい客が降りたち、旅行者からの問合わせもあるなどブームの気配がしのびよる。



「花神ブーム」発車オーライと四辻駅頭に立つ藤井薫駅長

このため藤井薫駅長をはじめ駅員の皆さんは、大はりきり。名所案内標・柵垣を新調する予定で、案内・説明をこわれても十分説明ができるように職員全員が現地を歩き、大村公の文献をとりよせ、勉強もつんだという。観光客の主力は、新幹線だろうといいながら、いつでも発車オーライの体制です。

てきた。五十一年度で調査費がつき、ほ場整備、用排水路整備など事業構想ができ、換地・評価・道路などの部会を持つ「農

村基盤総合整備事業施行委員会も昨年十一月に結成した。

良書に夢を託して 嘉川子ども文庫 6人グループ



良書をたくさん読んで本だけからしか得られない文化を学んで、とこんな願いをこめて「子ども文庫」をはじめた六人のお母さんグループがあります。

運動をすすめていきました。個人、学校、児童文化センターの図書にも限界がきたところへ十二月七日県立図書館で開かれた母と子の読書講習会に出席、貸出文庫のあることを知り、早速公民館の図書室を借り「子ども文庫」の店開きをさる十二月十一日にしたわけ。

あとはもう補助事業に採択される「ゴウー」のサインを待つだけ。長い長い棚田の農作業から別れを告げて、オオコのない農作業ができる日のくることを地区の人達は首をながくして待っています。

定例乳児相談日

今年も定例乳児相談を次のとおり実施します。

△日程▽

- 奇数月 佐山第一金曜、大内第二火曜、秋穂二島第二水曜、宮野第二木曜、小鯖第三火曜、名田島第三木曜、仁保第四木曜
- 偶数月 大殿第一水曜、大歳第三木曜、陶第三金曜、平川第四金曜
- 毎月 嘉川第四木曜、鑄銭司第二金曜

△時間・場所▽

午後一時三十分から三時まで、大殿地区のみ福祉センター、その他の地区はいずれも公民館

市役所健康相談室

毎週月曜日午後一時から三時まで、市役所衛生課内健康相談室(一階)で、健康相談を行っています。対象は乳幼児、母性(妊婦を含む)、成人、高齢者などです。お気軽にご利用ください。

福祉手当の支払い

五十二年一月期(九、十二月)の福祉手当は、五十二年一月十七日から二十日までに受給者の指定された口座に振込みます。

なお、十月から月額五千元に改正されていますので、各自でご確認ください。

珠算能力検定試験

○試験日 2月6日9時から ○場所 白石中学校 ○申込み 所定の申込書に受験料をそえて1月17日までに中市町1-10山口商工会議所へ

小売商検定試験(1級販売士)

○試験日 2月23日9時から ○場所 山口商工会議所 ○申込み 所定の申込書に受験料(2,500円)をそえて、1月17日から31日までに同上商工会議所へ

保母・寮母など募集-社会福祉法人山口県社会福祉事業団-

肢体不自由児童施設設華の浦学園・身体障害者療護施設設華南園・情緒障害児短期治療施設みほり学園の職員として保母・寮母・セラピスト・児童指導員(いずれも若干名)を募集中、受付期間は2月10日まで、詳細および申込みは同事業団(大手町9-6)へ

国立広島身体障害者職業訓練校訓練生募集

○訓練職種 電子機器・洋裁・機械製図・内装器具など8種 117人 ○受付 1月30日から3月31日まで、ただし定員になり次第締切り ○訓練期間など 1年、授業料不要など多くの特典があります。 ○くわしくは、山口公共職業安定所か市役所福祉課へ

県立衛生看護学院学生募集

保健婦・助産婦・看護婦(1部・2部)の各科で、願書受付は1月10日から25日(看護科は31日)まで。詳細は防府市西佐波令同学院へ

山口大学医学部付属看護学校学生募集

1月9日から26日まで願書受付、詳細は宇部市小串同学校へ

山口大学医学部付属臨床検査技師学校学生募集

1月17日から2月17日まで願書受付、詳細は宇部市小串同学校へ

国立門司海員学校生徒募集

○受験資格 52年4月1日で15歳以上19歳未満で、中学卒業以上のもの ○募集科 高等科(修業2年)、本科司ちゅう科(同1年) ○願書受付 2月5日までに北九州市門司区白野江町門司海員学校へ



(十二月二十一日写す)



佐山地区では、年末・年始の交通事故の全滅を目ざして婦人会・警察・公民館が一体となって、地区内を自動車パレードをし、交通事故のない明るい村づくりをよびかけました。地区民もパレードに手をかり、交通事故の防止の誓いを新たにしました。

交通事故防止パレード

佐山地区

これらの指定商品まで訪問販売しようとする業者は、相手方に氏名や商品の種類を明らかにし、契約が成立すれば、販売価格や業者氏名を記載した書面を手渡す。契約の申込みがされても四日以内なら



山口測候所では、日の出入、満潮時刻(防府港)などを掲載した昭和五十二年の「山口地方潮汐表」を発行して、おわけしています。 一部百円で、郵送の場合返信用切手五十円(二部まで)を同封し周布町二-1山口測候所へ

人権擁護委員

(十二月十五日付)

▽再任 小林正人(下市町)

▽新任 末永汎本(白石三丁目)

訪問販売

価格・身元を書面で...

訪問販売等の法律が施行

消費者から苦情が多く、その何らかの規制がのぞまれていた「訪問販売等に関する法律」が、十二月三日から施行されました。

この法律で対象となる行為は「訪問販売」「通信販売」「連鎖販売取引」「売買契約によるので送付される商品販売」押付販売」です。

訪問販売

全商品が対象となるのではなく、書籍・シン・編機、化粧品、健康食品、消火器などの十品目です。

連鎖販売取引

マルチ商法と呼ばれる連鎖販売取引は、その勧誘・広告・契約における書面の交付などが規制されます。

通信販売

広告内容に一定事項を表示すること、申込者が販売にかかる代金を前納したときは、その受領の旨をすみやかに申込者に通知することが義務付けられました

売買契約にもとづかない

商品の送付後三か月、また送付を受けた者が商品の引取りを業者へ請求した場合は、一か月に短縮され、販売業者の商品返還請求ができなくなるなど主な内容です。

さらにくわしく知りたいときは

は、市商工観光課か県消費生活センターにご連絡ください。

山口地方潮汐表をおわけします

行進曲歌詞募集

交通少年団主題歌

交通少年団員の志気の高揚するような主題歌をきめるため、交通安全山口県対策協議会では行進曲歌詞を募集します。形式は特に制限はなく、四分三十秒前後で終わるもの。二月二十日までに、作品に住所・氏名・年齢・連絡方法を明記し、県庁交通安全対策課内協議会事務局へ

Table with 4 columns: 1月の休日当番医, 外系, 内科, 内系. Lists hospital names and phone numbers for various departments.