

# やまぐち 4月15日

## 新しい夜祭りを演出 湯田温泉まつり



春をつげる山口三大祭りの一つ「湯田温泉まつり」が、四月二日からはなやかに繰り広げられました。  
今年には交通事情の悪化から白狐パレードが中止、代ってボンボリ広場が、湯田錦川通りにできました。千五百個のボンボリ

を釣った下で、子どもみこし、職場対抗のど自慢など祭りをもりあげるため新しい趣向の行事が催されました。夜には点灯されたボンボリの中をちようちん音頭の曲に乗って踊りがくりひろげられ、夜遅くまで見物客でにぎわいました。

### 市税の納期

- ◇固定資産税 52年度第1期  
都市計画税  
4月30日です
- ◇軽自動車税 52年度分  
4月30日です

### 山口市民憲章

- 1 自然をたいせつにし、美しい環境を守りましょう。
- 1 スポーツに親しみ、健康なからだをつくりましょう。
- 1 互いに助け合い、生活を豊かにしましょう。
- 1 きまりを尊び、良い風習を育てましょう。
- 1 郷土を知り、文化財の愛護につとめましょう。

市勢の発展と  
市民生活の向上  
を念じて



# 五十二年年度予算のあらまし

山口市の五十二年年度の予算が決まりました。一般会計は総額百二十四億三千六百万円、国民健康保険や下水道事業、特別林野会計などの特別会計が三十八億二千五百万円、自動車運送事業会計が八億五千五百余万円、水道事業会計が七億九千九百

余万円となっています。厳しい財政事情ではありますが、徹底した経費の節減と財源増加対策にとりくみ、財政の健全化に意を注ぎました。こうした中で、限られた財源ではありますが、市民の要望をより多くみだし、行政水準の向上に配慮しました。そして、次の諸点を重点施策として、予算の編成にあたりました。

- ・福祉の向上
  - ・生活環境の整備
  - ・農林水産業の振興
  - ・観光都市の整備と商工業の振興
  - ・教育施設の整備と社会教育の振興
  - ・市民生活の安全確保
- 新年度予算の内容について、そのあらましを紹介いたします。

# 生活環境の整備を



街頭をいそがしくいきかう市民のみなさん、お互いに住みよい山口の実現に力をたずさえていきたいものです。

一般会計  
予算総額

百二十四億三千六百万円

前年比二十一割の伸び

## 市債に十七割余依存

歳入予算のうち、大きなウエイトを占めるものは、市税(構成比三十五・三割)、国庫支出金(同二十・八割)、市債(同十七・三割)、地方交付税(同十二割)です。

市税は個人・法人市民税の伸びを中心に、四十三億九千二百余万円を計上しました。

これは見込みうる限りの額を計上したもので、前年度当初予算と比較し二十四・八割、五十一年度決算見込み額とくらべ十六・五割の伸びです。

地方交付税は、大きな伸びは見込めない状態、前年比五・二割増の十四億九千二百万円を計上しました。

市債は二十一億五千余万円を計上しています。歳入総額の十七割余を市債に依存しており、

## ◇ 52年度一般会計予算概要 ◇

(単位 千円・%)

＜歳入＞				＜歳出＞			
項目	予算額	前年比		項目	予算額	前年比	
市地	4,392,847	124.8	議	会務	119,522	102.0	
方	118,000	102.6	費	費	1,868,144	88.1	
楽	23,000	143.8	費	費	2,417,267	119.5	
自	160,000	100.0	費	費	830,891	99.5	
国	4,600	153.3	費	費	55,066	72.3	
市	1,492,000	105.2	費	費	611,603	149.8	
地	20,000	111.1	費	費	343,456	116.4	
交	125,708	111.8	費	費	2,797,169	153.9	
通	146,613	101.8	費	費	341,129	130.2	
分	2,588,571	126.0	費	費	1,691,004	142.2	
使	618,279	125.6	費	費	178,279	78.0	
国	78,796	201.8	費	費	967,141	128.3	
県	13,742	113.1	費	費	65,329	255.4	
財	20,301	455.6	費	費	120,000	皆増	
寄	477,343	150.1	費	費	30,000	100.0	
附	2,156,200	123.0	予				
諸	12,436,000	122.2					
市							

前年比二十三割も増加しており、苦しい財政運営です。

## 建設事業費は三十七億円

歳出では、土木費二十七億九千七百余万円(構成比二十二・五割)、民生費二十四億一千七百八

億六千八百余万円(同十五・七割)教育費十六億九千余万円(同十三・六割)などが主なものです。また、公債費は九億六千七百余万円、構成比は七・八割を占めています。

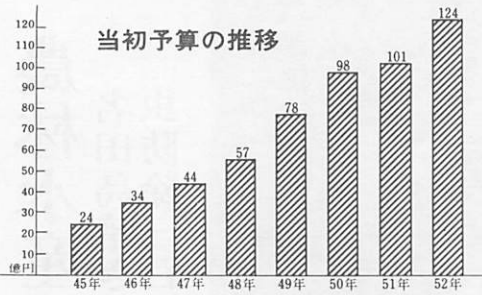
人件費は、三十一割の構成比

で、前年比五・一割の伸び、人件費を含めた消費的経費は、五十六・三割、前年比五・九割の減、建設事業に約三十七億円約三十割、前年比四・一割増を計上しました。

## 下水道特別会計十億余万円

特別会計予算総額は、三十八億二千余万円、国民健康保険二億二千余万円、二十・八割の伸び、下水道十億余万円、八十六割の伸びが主なもので、このほか土地取得事業、駐車場事業が、六十割程度の伸びています。

(3)



# 福祉の向上と

## 福祉行政の向上 福寿園用地造成・保育所 運営費を増額

恵まれない人々に対し、心の通った行政を行うために、老人・身体障害者などにキメのこまかい配慮をするとともに、児童福祉をすすめます。

### ■ねたきり老人へ見舞品

老人医療費、保護委託措置費は前年比二十二割増の六億一千六百万円です。

新規事業として、老人福祉メニユーに、体力能力測定、洗濯機などを加え、ねたきり老人の見舞品支給や老人作業グループ活動費補助を行います。  
また、敬老金もわずかですが増額しました。



快適な居住環境を作り上げるために、道路の維持や整備、ごみやし尿処理をスムーズにすることや、公共下水道事業を積極的にすすめます。

善意の寄付も五百八十余万円寄せられ、用地造成が決まった老人ホーム福

## 生活環境の整備 市道の整備・公共下水道事業の推進

### ■道路整備

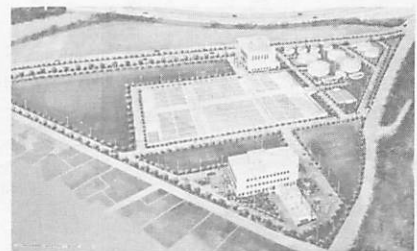
市道は小出線ほか二路線を継続して進めるほか、単独事業で改良舗装を二億三千七百万円計上しました。

都市計画街路は、東山・下矢原線、糸米羽坂線を整備します。また、同対策事業として、道路橋りょう改良も計画してい

### ◇福祉の向上◇

(単位 千円)

・老人医療	398,360	・重度身障者福祉医療	92,400
・老人保護委託措置	171,780	・身障者援護委託措置	37,115
・老人福祉メニユー	1,403	・保育園運営	248,674
・ねたきり老人見舞品支給	500	・私立保育園運営	153,976
・敬老金	11,400	・児童館建設	54,556
・老人クラブ助成	7,020	・小規模老人憩の家建設	10,485
・老人作業グループ補助	500	・老人ホーム用地造成	5,000
・老人就労あっせん事業	3,314	・児童福祉施設建設	8,300
		・児童福祉施設建設	8,300
		・児童福祉施設建設	8,300



浄水センターの完成予想図

ます。交通安全施設整備の新規事業として朝倉線・白石上東線歩道新設工事を行います。

### ■公共下水道の推進

特別会計で進めています公共下水道事業は、前年比百八十六割、十億一千五百余万円を計上しました。五十六年度処理開始を目的に計画通り、実施することにし、今年度から、浄水センターの建設に着手します。

### ■押し込み式収集車の購入

大型化するごみ、二島不燃物供用開始に伴い、押し込み式収集車を四台購入します。



市道の舗装事業は、今年度も重点施策の一つとしてすすめていきます。

し尿処理場の前処理、脱水設備改良を計画しています。  
公営住宅は、陶地区に簡易耐火十戸の建設と前年度に引き続き改良住宅建設六十戸を行います。

### ■無線機付き道路パトロール

道路維持をつよめるため、無線機二台を購入し、パトロールを強化します。また、水源不足になやむ南部地区のために、総合調査をし、水源探索を行います。

### ◇生活環境の整備◇

(単位 千円)

・道路新設改良舗装(演習場線ほか)	708,212
・都市計画街路整備(糸米羽坂線ほか)	245,737
・都市下水路・下水溝改良(古熊ほか)	105,302
・交通安全施設整備	37,107
・公共下水道事業	963,119
・し尿処理場改修	107,000
・住宅建設事業	82,977
・改良住宅建設事業	1,080,521
・押し込み式収集車	17,750
・道路パトロール無線機	1,000
・南部水源探索調査費	10,000



# 農林水産業振興

## 名田島暗きよ排水・松くい虫防除三百ヘクタール



南部を中心におとろえる気配のない松くい虫被害、今年ば空中防除を300ha実施の計画をしています。

まります。今年、意識調査、実態調査の年で、計画を検討します。  
また、仁保上郷の農村振興のミニ総合パイロット事業にかかります。

### ■家畜ふん尿を利用する

畜産農家から出る家畜のふん尿を、野菜、果樹農家の田畑に還元するための機械などに助成します。

### ■名田島暗きよ排水

うら作を振興するため名田島暗きよ排水事業をすすめ、出口

溜池、西開作農道を団体営土地改良事業で行います。

### ■生産性の低い山を改良

林分改良開発事業が今年から五年計画で、スタートします。今年には林内作業車の購入に補助します。

南部地区を中心に被害の大きい松くい虫防除は、今年ば昨年の倍の面積の空中防除を計画しています。

漁業関係では、山口漁港・相原海岸改修をすすめるほか、車えびなどの育成に助成します。

安定した農業を確立するため土地基盤の整備事業や構造改善事業を行います。  
林業も奥地や生産性の低い林野の基盤を整備する林分改良開

発事業がはじまります。  
■ミニ・総バ事業  
農用地の利用を促進するための地域農政特別対策事業がはじ

# 観光・商工の振興

## 中小企業金融対策 観光地計画

経済の不況の続くなかで、中小企業は、金融対策を主に、観光は、積極的に観光客の誘致策につとめます。

二億五千万円にしました。また、小規模事業指導相談所事業の助成増額を行い、中小企業振興の一助にします。

### ■中小企業季節融資を増額

中小企業の金融対策はこれまででも意を注いできましたが、今年も融資額を五千万円増額し、

### ■観光地・温泉地計画

観光対策では、宣伝ポスター等の印刷費を増額し、観光地および温泉利用計画を専門家に委

### ◇農林水産業の振興◇

	(単位 千円)
・米麦生産推進	2,596
・農業金融対策	24,748
・地域農政対策	1,566
・鳥みかん貯蔵	22,500
・二所建設補助	6,000
・家畜ふん尿利用	27,225
・施設補助	142,342
・仁保ミニ総合パイロット事業	12,821
・土地改良事業	10,100
・松くい虫対策	1,883
・林道浅地線改修	800
・林分改良開発事業	79,867
・なめこ施設建設	800
・助成(仁保)	800
・山漁港・相原	
・海岸改修	
・車えび中間育成	
・助成	

### ◇観光・商工業対策◇

	(単位 千円)
・中小企業融資預託	252,000
・小規模事業指導相談所助成	2,000
・観光費	18,671
・観光・温泉計画委託	4,515

託し、その方向付けと方法の指差を受けることにしています。



きてよかったと観光客によるこんでもらえる山口にしたいものです。

# 出張所機構縮小などによる 人事異動

市では四月一日付(退職は三月三十一日付)で人事異動を行いました。  
このたびの異動は、出張所の機構縮小および車輛の集中管理と定期異動に伴うものです。四等級(係長級)以上の異動は次のとおりです。

### △一等級

△山口市住居表示対策事務局長 益成二男▽建設部下水道課長岡本良徳▽(併任) 山口市等公平委員会事務所長西村守

### (退職)

▽吉村司(建設部付)▽中村正(名田島出張所付)

### △二等級

▽市民生活部公害交通課長山本一夫▽経済部耕地課長岡田寿▽建設部土木課長岡藤晋作▽養護老人ホーム福寿園長野間寛市▽小鯖出張所長杉山秀雄▽監査委員事務局次長末本辰雄

### (退職)

▽長富直明(総務部付)▽近本成恭(厚生部付)▽室本吉生(大内出張所付)▽中村岐夫(建設部付)▽小林良知(山口市等公平委員会事務所長)

### △三等級

▽企画財政課主査伊藤保▽行政管理局主査正木繁▽広報課広報係長蔵成秋次▽庶務課庶務係長野村仁志▽課税課管理係長加藤定一▽公害交通課公害対策係長掛波勝吉▽清掃課管理係長小田五郎▽商工観光課観光係長小林洋一▽農林水産課管理係長開地

利満▽建設部調整管理担当主査重富和夫▽土木課管理係長矢儀忠之▽建築課管理係長石田浩亮▽陶保育園長向原鉄夫▽小鯖出張所主任大田秀穂▽農業委員会事務局主任松永幸男▽学校教育課主査小川善博▽学校教育課主査竹田和夫▽社会教育課主査村田崇▽教育委員会事務局総務課管理係長山本武彦▽山口衛生施設組合庶務係長久弘信恵

### (退職)

▽坂垣律一(行政管理課統計調査係長)▽石川泰(児童文化センター)

### △四等級

▽企画財政課主任中野光昭▽企画財政課主任山本和久▽行政管理課統計係長梯格次郎▽広報課主任藤村倅一▽職員課研修係長大塚靖生▽管理課主任植田謙祐▽課税課主任江藤勝嗣▽課税課主任松尾陸紀▽課税課主任兼行吉信▽納税課主任中屋直彦▽納税課主任野村耕士▽同和対策部主任徳田正▽同和対策部主任田中正▽市民課主任栢野功一▽市民課主任長井紀光▽衛生課主任





一改築が決まった陶公民館一

## 教育施設の整備 社会教育を振興する 市民運動広場・陶公民館改築

多くの教育施設をかかえ、諸物価の値上りの影響から、その管理運営あるいは教材、備品の整備に追われながらも、学校教育、社会教育、社会体育の振興のため、最も多くの一般財源をあてました。

### ■平川小学校舎新増築

学校建設関係では、五十一年度から継続の平川小学校舎増築、大内小仮設校舎、二島小水泳プールの浄化装置を行います。

### ■陶公民館改築

社会教育では、公民館活動、同和教育推進費のほか、文化財保護では、明治維新の遺跡枕流亭の補修、大村益次郎墓地の整備、八坂神社の防災施設工事助成などを行います。

### ◇教育施設、社会教育の振興◇

(単位 千円)

・平川	82,071
・二島	2,200
・陶	7,863
・市民	61,438
・市民	31,598
・全	260,000
・青	4,000
・文	2,000
・文	5,100

### ■柔・剣道道場建設

大内長野に市民運動広場を建設するとともに、青少年のために古熊に柔・剣道道場を建設することにしています。

## 市民生活を安全に 消防力の強化・休祭り 診療対策

最近の火災焼死事故の多発や災害が多様化したことに伴い、消防力を強化します。また、休日診療対策、鉄道踏切改良、交通安全対策をすすめます。

### ■南部消防署用地取得

南部常備消防の運営費を計上したほか、南部消防署の用地を取得します。

また、消防ポンプ自動車一台、小型動力ポンプ二台、防火水槽2か所建設するなど消防施設を充実させていきます。

消防団員の報酬や手当も、増額しました。

## 予算総額 179億3百万円 一般・特別・交通・水道会計

(単位 千円 %)

会計名	予算額	伸び率
一般会計	12,436,000	22.2
特別会計	3,820,358	32.7
交通	855,962	9.8
水道	791,179	25.7

### ◇生活の安全対策◇

(単位 千円)

・南部消防署用地取得	22,500
・消防ポンプ自動車	6,505
・消防ポンプ	6,500
・消防団	5,185
・休日診療	1,660
・交通安全	7,283
・交通	2,855

休祭り診療を続けるため、医師会への助成を、踏切の改良、カーブミラーの設置などの交通安全施設整備をします。

一般会計、特別会計、交通・水道会計の予算総額は、百七十九億三千四百九十九万九千円です。特別会計予算の主なものは、国民健康保険二十二億七千七百零九万(前年比百・八)、同和对策資金貸付事業二億八千六百八十万(同九十八・四)、駐車場事業一億三千四百零九万(同百六十六・四)、特別林野六千九百四十四万(同百二十七・九)、川西簡易水道四千八百五十万(同百六十六・四)を計上しました。なお、参議院選挙費約一千四百万円、出張所・公民館整備委託約三百五十万円のほかに、今年から、広報・広聴のモニターをおくことが決まりました。

(退職)  
▽長井雅(佐山出張所庶務係長)  
▽開地克己(秋穂二島出張所勸業係長)▽西山美佐(市議会議務局主任)▽杉山シヅ子(陶公民館)▽森近巻子(東山保育園長)

### 消防本部

△二等級▽  
▽消防司令長井上崇▽予防課長  
▽消防司令浜岡貞雄▽総務課長兼  
係長事務取扱消防司令山本歳幸  
△三等級▽  
▽消防署副署長消防司令柴崎敏夫

△四等級▽  
▽消防署田村幸彦▽予防課主任  
柿並信義

△三等級▽  
▽工務課主任山根幹夫▽業務課  
長補佐荒瀬欽志▽浄水課長補佐  
兼管理係長石津正文▽工務課主任  
查金子健治▽課長補佐同格栗林実

△四等級▽  
▽総務課経理係長藤井義久▽業務課  
業務第一係長平尾和也▽工務課  
建設係長安克行▽工務課給水係  
長石川正之▽浄水課主任亀山貞雄  
伊藤博明▽総務課主任亀山貞雄  
▽総務課主任中野晃▽業務課主任  
田村雪敏▽工務課主任泉章治  
▽工務課主任増本博治▽工務課  
主任宮川清治

△三等級▽  
▽工務課主任山根幹夫▽業務課  
長補佐荒瀬欽志▽浄水課長補佐  
兼管理係長石津正文▽工務課主任  
查金子健治▽課長補佐同格栗林実

△四等級▽  
▽総務課経理係長藤井義久▽業務課  
業務第一係長平尾和也▽工務課  
建設係長安克行▽工務課給水係  
長石川正之▽浄水課主任亀山貞雄  
伊藤博明▽総務課主任亀山貞雄  
▽総務課主任中野晃▽業務課主任  
田村雪敏▽工務課主任泉章治  
▽工務課主任増本博治▽工務課  
主任宮川清治

△三等級▽  
▽工務課主任山根幹夫▽業務課  
長補佐荒瀬欽志▽浄水課長補佐  
兼管理係長石津正文▽工務課主任  
查金子健治▽課長補佐同格栗林実

△四等級▽  
▽総務課経理係長藤井義久▽業務課  
業務第一係長平尾和也▽工務課  
建設係長安克行▽工務課給水係  
長石川正之▽浄水課主任亀山貞雄  
伊藤博明▽総務課主任亀山貞雄  
▽総務課主任中野晃▽業務課主任  
田村雪敏▽工務課主任泉章治  
▽工務課主任増本博治▽工務課  
主任宮川清治

△三等級▽  
▽工務課主任山根幹夫▽業務課  
長補佐荒瀬欽志▽浄水課長補佐  
兼管理係長石津正文▽工務課主任  
查金子健治▽課長補佐同格栗林実

△四等級▽  
▽総務課経理係長藤井義久▽業務課  
業務第一係長平尾和也▽工務課  
建設係長安克行▽工務課給水係  
長石川正之▽浄水課主任亀山貞雄  
伊藤博明▽総務課主任亀山貞雄  
▽総務課主任中野晃▽業務課主任  
田村雪敏▽工務課主任泉章治  
▽工務課主任増本博治▽工務課  
主任宮川清治

△三等級▽  
▽工務課主任山根幹夫▽業務課  
長補佐荒瀬欽志▽浄水課長補佐  
兼管理係長石津正文▽工務課主任  
查金子健治▽課長補佐同格栗林実

△四等級▽  
▽総務課経理係長藤井義久▽業務課  
業務第一係長平尾和也▽工務課  
建設係長安克行▽工務課給水係  
長石川正之▽浄水課主任亀山貞雄  
伊藤博明▽総務課主任亀山貞雄  
▽総務課主任中野晃▽業務課主任  
田村雪敏▽工務課主任泉章治  
▽工務課主任増本博治▽工務課  
主任宮川清治

△三等級▽  
▽工務課主任山根幹夫▽業務課  
長補佐荒瀬欽志▽浄水課長補佐  
兼管理係長石津正文▽工務課主任  
查金子健治▽課長補佐同格栗林実

△四等級▽  
▽総務課経理係長藤井義久▽業務課  
業務第一係長平尾和也▽工務課  
建設係長安克行▽工務課給水係  
長石川正之▽浄水課主任亀山貞雄  
伊藤博明▽総務課主任亀山貞雄  
▽総務課主任中野晃▽業務課主任  
田村雪敏▽工務課主任泉章治  
▽工務課主任増本博治▽工務課  
主任宮川清治

△三等級▽  
▽工務課主任山根幹夫▽業務課  
長補佐荒瀬欽志▽浄水課長補佐  
兼管理係長石津正文▽工務課主任  
查金子健治▽課長補佐同格栗林実

△四等級▽  
▽総務課経理係長藤井義久▽業務課  
業務第一係長平尾和也▽工務課  
建設係長安克行▽工務課給水係  
長石川正之▽浄水課主任亀山貞雄  
伊藤博明▽総務課主任亀山貞雄  
▽総務課主任中野晃▽業務課主任  
田村雪敏▽工務課主任泉章治  
▽工務課主任増本博治▽工務課  
主任宮川清治

△三等級▽  
▽工務課主任山根幹夫▽業務課  
長補佐荒瀬欽志▽浄水課長補佐  
兼管理係長石津正文▽工務課主任  
查金子健治▽課長補佐同格栗林実

△四等級▽  
▽総務課経理係長藤井義久▽業務課  
業務第一係長平尾和也▽工務課  
建設係長安克行▽工務課給水係  
長石川正之▽浄水課主任亀山貞雄  
伊藤博明▽総務課主任亀山貞雄  
▽総務課主任中野晃▽業務課主任  
田村雪敏▽工務課主任泉章治  
▽工務課主任増本博治▽工務課  
主任宮川清治





# し尿収集料金の改正 五月一日から

現在のし尿収集料金は、五十年四月一日に改正され、二年あまり据置かれていました。しかし、諸物価の高騰、賃金の上昇などに伴い、し尿収集経費が増大しましたので、適正な料金とするため、次の表のとおり五月一日から改正されます。

区	分	金額	
定額制	基本料金 (乳幼児、病人を含む)	世帯割 1世帯1回につき	200円
		人数割 1人1か月につき	230
	特別料金	回数割 2回目より1回につき	600
		加算 2か所目より便槽1か所につき	120
		加算 1世帯当たり	250
		従量制	基本料金
特別料金	加算	1世帯につき	250

これまでの小型車の加算36ℓ当り60円は廃止

【定額制】  
・一般家庭  
・事業所、商店など家族と従業員が一定数で、九人までの人が使用する便所

【従量制】

・寮、宿舎、サービス業、商店事業所など不特定多数の人が使用する便所  
・クリントイレ、無臭便槽など構造上水を使用する便所  
・三か月以上一回くみ取りをする場合(二か月一回は定額制)  
・留守でもくみ取りができるようにくみとりができるよう隣り近所に依頼しておいてください。  
・便所に紙以外(ビニールなど)を投入しないようお願いいたします。  
・世帯員に移動があったときは、速かに収集業者に申し出てください。  
・業者は山口公衆衛生協会(東山二丁目)電話二一七四六、山口衛生事務所(惣太夫町)電話二一五三七です。

## 大歳小学校 屋内運動場が完成



完成した大歳小学校屋内運動場

完成した屋内運動場は、鉄骨造り山型ラーメン型で、建築面積七百二十八平方メートル、総事業費八千三百二十六万円でした。

三月二十八日、大歳小学校の屋内運動場が完成、大歳地区自治振興会などの主催で、竣工祝賀会が開かれました。  
この日、全児童が出校、式典のあと児童の記念合奏やお母さんたちの合唱などでその完成を祝いました。

## 週1回ごみ収集地区 シールを廃止

本年度もごみの収集作業は、かわりませんが、週一回のごみ収集地区のシールは、廃止いたします。各自責任をもって、収集前日または当日朝にステーションに持ちよってください。  
なお、週二回ごみ収集地区は従来どおり六月下旬にステッカーを届けます。また、木戸山不燃物処理場(ガレキ捨場)に四月十五日から電話(阿東局〇八三九五 五局〇一四五)がつかまりました。

## 転出・転入 各種証明

四月一日から、出張所の各種台帳を本庁に統合して、処理しておりますが、混雑し迷惑をかけています。  
転動・入学などで住所を変わられる場合や各種の証明の必要などは、早目に申請してください。

また、電話による各種証明書の受け付けをしていますので、ご利用ください。電話番号は、四一七七七七です。  
従来使用していた印鑑登録手帳をカード式印鑑登録証に切りかえましたので、住所地の本庁・出張所で交換してください。

市体育指導委員協議会と、市教育委員会が、昨年十二月から実施した「住民のスポーツに関する調査」がこのほどまとまりました。

市民のスポーツの実態、意識を調査し、今後に役立てようとするもので、体育指導委員一人が市民三十人を調査、四百三十八人から回答をよせられたものを集計したものです。

調査項目は十七におよびますが、その一部を紹介します。  
【余暇時間の過ごし方】  
テレビ・ラジオ二十四割、趣味的活動二十割、体操・スポーツが十三割と続き、男性は女性にくらべ、テレビ・ラジオ、趣味の活動の比重が低く、スポーツの割合が高いです。

【クラブ・同好会への加入】  
スポーツクラブに入っている男性八十六割、女性六十八割  
【スポーツをすることが好き】  
男性五十三割、ソフトボール、野球、バレーが多く、女性で三十五割、バレー、バドミントン、卓球、体操と続いています。  
理由は、「好きだから」二十八割、「楽しみ」「親睦」がそれぞれ十九割、「運動不足解消」「からだをきたえる」それぞれ十四割です。  
確かにスポーツ底辺は、着実に拡大し、多くの市民の生活の中にとり入れられてきました。  
しかし、現在、スポーツをやっている人とやりたい、好きだという人との間にはギャップが大きいし、特に女性にその差が大きくなっています。  
これを今後、どう組織化し、日常化していくかが課題であることをご調査は教えています。

## スポーツに関する調査 好き…男性86%、女性68%

三十八割、男性は五十二割と半数は加入しているが、女性は二十一割と大きな差があります。

【スポーツ教室へ参加の意志】  
参加したい六十割、参加した

【スポーツをしている】  
現在スポーツをしている人は



# お年寄りの求職・求人 市高齢者無料職業紹介所



山口市高齢者無料職業紹介所では、お年寄りの無料職業紹介を行っています。

高齢者のみなさんが、能力と体力に応じた仕事を続けることにより、明るく生きがいのある生活をするためです。

健康で就職を希望される高齢者のみなさん、気軽に利用してください。

市役所内にある高齢者無料職業紹介所、ここから年間約二百人が就職しています。

また、事業所、家庭などで、高齢者の働き手が必要なときは、当所に申し込んでください。

なお、高齢者に適した仕事として、一般事務、受け付け、案内係、守衛、集金人、警備員、駐車場管理人、寮管理人、留守番、子守り、家事手伝い、用務員などがあります。

申し込み先は、山口市役所内（北側一階）山口市社会福祉協議会、高齢者無料職業紹介所電話四一〇五四三です。

## 一般持込み

### ごみの焼却手数料を改定

大内にある清掃工場で焼却処理されるごみのうち、一般持込みの場合の焼却手数料が五月一日から、次のとおり改定されます。

・事業活動により生じた廃棄物  
百ポまでごとに三百円（従来二百円）

・その他の廃棄物  
百ポまでごとに三十円（従来十円）  
なお、今秋（十月頃）可燃物用破砕機を新設する予定です。

## 賢い消費者になろう

### 消費生活モニターレポートから

市では毎年三十人の主婦がこのモニターになっておられますが、このほど五十一年度にモニターをつとめられた人のレポートがまとまりました。その人たちの第一の感想は、

して日常の買物は、一番重要なことであるのに、いままではこまかいことに注意せず、商品を購入していたという反省の声もあります。しかしモニターをしてみて、

近頃は新しい商品が多く出てきました。これらのあらゆる商品は安全であり、良質であることが根本でなければなりません。しかし消費者の商品知識がおいつかず、その多くの中から本当によい物を選択してゆくことはなかなかむづかしいことです。

市に消費生活モニターの制度が設けられたのは、昭和四十三年のことです。この制度の目的は、比較的少数の特定の人を通じて、広く市民の消費生活に関する要望・意見・不平・不満などの情報を収集し、市民の意向を反映した適切な消費者行政の推進を図るために設けられたものです。

消費行政を身近に感じ、またこれを理解しなければとの印象を持った人も多いようでした。そして今後は日常生活の中でも、疑問や不満点を見出し、それに注文をつけ発言をすることによ

〔乳児をおもちの方へ〕

## 乳児医療費の助成

出生日から、満一才の誕生日までの乳児には、条件によって医療費の助成があります。

対象が四月一日から、所得税額がこれまでの四千八百円から、二万四千円になりました。したがって、五十一年四月一日から五十二年三月三十一日まで

で生まれた乳児で、乳児の属する世帯（両親および同居の祖父母）の所得税が二万四千円以下の人が該当します。

被保険者証（保険証）と印鑑を持参のうえ、保険年金課か各出張所で申請手続きをしてください。

## 国民年金の知識

### 国民年金のしくみ ①

「人生七十余年」わたしたちの寿命も年々伸びてきました。現在は、国民の

「人生七十余年」わたしたちの寿命も年々伸びてきました。現在は、国民の

- 令 老 令 老 福 社
- 通 算 老 害 害 福 社
- 一 障 子 子 子 福 社
- 一 母 母 子 子 福 社
- 一 準 母 子 子 福 社
- 一 遺 母 子 子 福 社
- 一 寡 母 子 子 福 社
- 一 死 一 時 金
- 一 老 令 福 社
- 一 障 害 福 社
- 一 母 子 福 社
- 一 準 母 子 福 社

- 一 拠 出 制 年 金
- 一 強 制 加 入 被 保 険 者
- 一 任 意 加 入 被 保 険 者
- 一 福 社 年 金
- 一 無 拠 出 制 年 金

国民年金



山口市水道給水装置  
工事施行者の指定

昭和52年5月1日から、次のかたを山口市水道工事指定店とします。  
▷指定13号 山口市吉敷3317の5 ㈱ えびすや 電2-0804  
▷指定14号 山口市大内御堀619 柴崎設備工業 電7-0690  
▷指定15号 山口市大内御堀1264-2 平和設備 電4-3321

52年度前期  
技能検定試験

・職種 造園、機械加工、木工など20職種33科目  
・試験・実技試験 6月29日から9月30日まで指定する日(問題公表 6月15日)  
・学科試験 9月11日、18日、25日  
・受検申請受け付け 5月2日から13日まで 滝町1-1山口県技能検定協会へ  
・問い合わせ 前記技能検定協会あるいは県庁職業訓練課へ。

一重度の身体障害者の人に—  
「青い鳥」のはがきをさしあげます

郵便局では、身体障害者福祉強調運動にちなみ、4月20日から、料額印面が「青い鳥」の20円のはがきを発売します。また重度の身体障害者(1・2級)の6才以上の人の申し出により、1人20枚無料配布します。  
申し出は、5月31日までに、最寄りの郵便局にどうぞ。申し出の用紙は、市役所福祉課にもあります。

■中小企業勤労青少年スポーツ大会山口地区大会  
・期日 4月24日午前9時から(雨天順延)  
・会場 大殿中学校グランド・体育館  
・種目 男子ソフトボール、女子バレーボール(9人制)

訂正

4月1日付市報小児生ワクチン服用日程のうち、吉敷、大歳、平川各出張所と大殿小の日程は、4月21日の誤り、4月25日嘉川公民館の時間は13時30分から14時までです。  
なお、生ワクチン服用には、忘れずに印かんをご持参ください。



大村神社前にある花神遺跡案内板

花神の里をたずねようと、このところ、大村益次郎の出身地 鑄銭司をおとずれる人がたいへん多くなりました。市観光協会では、これら観光客の案内にと 鑄銭司地区の観光地図をつくり

また、市観光協会では、湯田の山口観光センターの三階で、大村益次郎写真展を開催しています。これは各地にある花神遺跡をひとまとめにしたものです。この写真展は十一月末日まで(午前八時半~午後九時まで)毎日開いています。入場は無料。お通りがかりの折はお寄りください。

花神の里の案内板

四辻駅前や大村神社などに建てました。鑄銭司には、花神遺跡の外、周防鑄銭司遺跡や古い社寺もあり、観光客からはついでに他の遺跡も見学できるとよろこばれています。

一軽自動車税—  
同一市内の名義変更の月割還付・課税は廃止

市税条例の改正により、軽自動車車を同一市内で、名義変更した場合には、月割還付や月割課税が廃止されました。車を譲渡するときは、軽自動車税のことも含めて、売買契約をしてください。

十年の気象の記録  
「気象十年報」発刊

山口市周布町にある山口測候所(前身山口気象通報所三十年開設)が、業務を開始してから、十年経過しました。同測候所では、昭和四十二年から五十一年の十年間の業務のデータをまとめた「気象十年報」をこのたび発刊しました。気温、湿度、日照時間、風速、降水、積雪、霜などの資料がま

嘉川地区

健康相談日変更

毎月第四水曜日午前十時から行っていました健康相談は、四月から、毎月第四木曜日午前九時三十分から十一時三十分までに変更します。  
なお、場所の嘉川公民館、乳児相談日は、変更ありません。

- 習字入門講座受講生募集  
一中央公民館一  
・日時 5月10日~7月26日の毎週火曜日午後1時30分から4時まで  
・受講料 700円、材料費実費  
・申し込み 4月30日までに、中央公民館へ。
- 市新入社会人歓迎大会  
・日時 4月26日午後1時から  
・会場 市民会館小ホール  
・主催 市・山口商工会議所  
・主会 大会の式とアトラクション
- 市民歌式庭球大会  
・日時 4月29日9時30分から  
・場所 旧山口大学経済コート  
・種目 社会人男子・女子の部、初心者歓迎
- 資格取得講座  
山口市民または市内に勤務する人  
・参加料 1人 100円  
・申し込み 4月25日までに、中国電力山口支店原田節生さんまで。
- 52年度上期高圧ガス製造保安責任者試験  
5月29日、徳山大学で。受験願書の締切り4月25日まで。願書提出と詳細の問い合わせは県庁商工課へ。
- 山口混声合唱団員募集  
毎週水曜日午後6時30分から堅小路福祉センターで練習。団員数20人、会費毎月500円、希望者は5月15日までに電話7-1871谷口幡平さんまで。
- 一の坂川生活学校生募集  
地域に根ざした問題を考え、地域に貢献する。対象は市内に住む小学生。毎月第3金曜日午前中。会費無料。  
■労働通信講座と労働講座受講生募集  
申し込み締め切り4月23日、受講申し込みは県庁労働課へ。  
■老人ホーム福寿園改築寄付  
▷飛田 久氏(朝倉町)5千500円(第7回目計1万9千円)▷中村 正氏(名田島)10万円

児童文化センター  
春の行事

- ▽入選作品は賞を贈り展示します。(展示会は五月二十七日から六月二日まで)
- ▽少年剣道祭  
子どもの日を記念して市内の小・中学生の剣道祭を開きます。
- ▽とき 五月五日 午前九時
- ▽競技 個人戦一小学四・五・六年および中学生の四部とする。基本動作・紅白戦・かかりげいこ・団体戦も行う。

文化クラブ  
員募集

- ▽申し込み 四月二十日までに児童文化センターへ。
- ▽文化クラブ作品展  
五十年文化クラブ(絵画・版画・書道の各教室)児童の優秀作品二百一点を展示、五月十二日から十八日まで。いずれも児童文化センターで。
- ▽申し込み 四月二十日までに児童文化センターへ。
- ▽一年教室:A四十人・B四十人・C四十人、二年教室:四十人、三・四年教室:四十人
- ▽書道教室:一教室  
二年教室:三十人
- ▽どの教室も六月から来年三月まで、毎月二回、二十回の出席。
- ▽申し込み 五月十五日から十七日までに、保護者から児童文化センター(湯川温泉五丁目・電話二四二八五)へ