

# やまぐち

5月1日

## 心の集合を求め

### 各地区で大運動会開催 (嘉川運動会で)



四月下旬から五月にかけては恒例の地区大運動会のシーズンです。秋に行う仁保、小鯖、大内地区を除き、十五地区で行われ、その日は、家族ぐるみ、部落ぐるみ、地区をあげての、戸外の祭典で、どの地区とも参加者が

ふえ、年々さかんにあります。集まったみんなに楽しんでもらおうと主催者側も趣向をこらしています。こうして、みんなで競技をし、声援をする中に、心の集合が培われ、新しい「連帯」が生れることでしょう。

5月15日

## さわやかな風にのって……外にでよう

5月5日

### ちびっ子天国

五月五日こどもの日、市内吉敷の県陸上競技場、維新百年記念公園を中心に、市教育委員会・市子ども会育成連絡協議会主催、山口青年会議所主管で、「ちびっ子天国」が開かれます。運動のできるだけでなく、たくさんいらっしやい。

#### 主な催し

ソフトボール九時から(運動広場)。フットベースボール九時から(球技場)。たこあげ大会十時から(補助競技場)。スボーツテスト十時から(主競技場)。ミニ・オリエンテーリング十三時から(主競技場中心)。少年剣道祭九時から(児文センター)。フォークダンスなど。

### 福祉体育大会

五月十五日九時から、市内吉敷県陸上競技場で、市などの主催でお年寄りや体の不自由な人のスポーツの集い、第四回福祉大会を開きます。

参加資格は、お年寄りと体の不自由な人で、老人向け、視覚、聴覚、肢体障害者向けの競技種目をたくさん準備しています。

さあ、みんなと一緒に、スポーツを楽しんでみませんか。

出場を希望する人は、氏名、性別、年齢、住所をかい、山口市役所福祉課まで、急いで申し込んでください。

# 配水を「か所で管理」 遠方監視制御装置 が完成

山口上水道は、大内御堀、吉敷上塚田、平川小原、平川福良の四つの伏流水水源から取水し給水しています。

ところが、その水源が散在し小規模であることから、その管理は、費用がかかり、非効率でした。

山口市水道局では、配水を一カ所で監視し、制御することを計画、五十年前から準備をして

いましたが、このほど平川小原第三水源地に遠方監視制御装置が完成、配水の集中管理をはじめました。

完成した装置は、四つの水源の井戸の水位、ポンプ圧、配水量、塩素量などのデータを送ってきて監視板に示します。

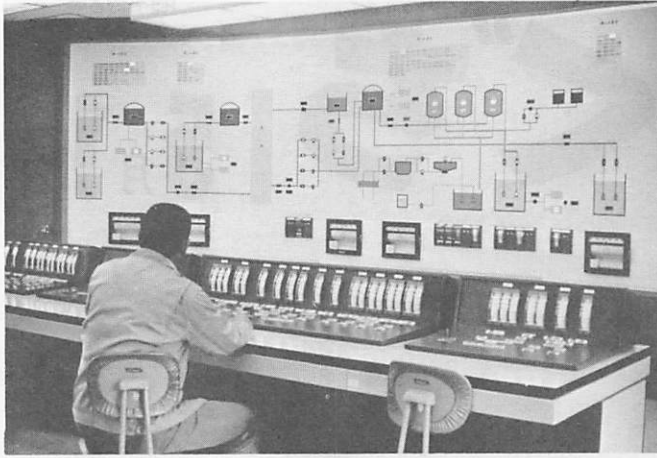
送ってきたデータで配水に支障がある場合は、水圧、機械の回転などコントロールする仕組みです。

さらに、データは電算機に接続、一時間ごとに指示した記録をはじめ出しています。

これで、配水の能率が上がり安全のための監視がよくできるようになりました。

なお、この事業費は約一億八千万円でした。

各水源地のデータを刻々と送ってくる遠方監視制御装置  
— 第三水源地で



二市六町で構成する山口防府地区広域市町村圏振興整備基本計画（五十二年～五十六年度）がまとまりました。

これは昭和四十六年に策定した六十年を目標とする基本構想にもとづき、基本計画（五十年）をたて、実施計画を毎年見直しをして、圏域の振興整備をはかるというものです。

山口市関係の共同事業は次のとおりです。

## 広域圏振興整備基本計画 し尿・粗大ごみ処理場・ 火葬場建設

### 【し尿処理場】

山口衛生施設組合（山口市・小郡町・秋穂町で構成）が、五十四年度完成を目指して、一日処理能力百五十トンのし尿処理場を建設する。

処理区域は、山口市・秋穂町の全域、小郡町の公共下水道処理区域外です。

### 【粗大ごみ処理場】

山口衛生施設組合が五十六年度完成を目途に整備する。なお八時間当たり三十トンのごみ焼却場を計画するとともに、現在大内御堀にある清掃工場に、一時間二トンの処理能力を持つ粗大ごみ破砕機を五十二年導入する。

また、山口市は収集作業を能率よくするために、ダンプ車二台、機械車十九台を購入する。

### 【火葬場】

山口市・小郡町・秋穂町は、一部事務組合を設け、共同火葬場を建設する。

対象区域は、小郡町、秋穂町



広域市町村圏の成果—大内御堀の山口衛生施設組合の清掃工場

### 【常備消防体制】

常備のある山口市・防府市を中心として、常備消防体制について検討する。

### 【伝染病隔離病舎統合】

伝染病発生の激減により、施設の効率的な運営をはかるため圏域内で四つのグループにわかれ運営されている施設を統合することを検討する。

### — 五月中に

### 福祉年金の届け出を

国民年金の老令福祉年金、障害福祉年金を受けておられる人は、毎年五月に所得状況届けに年金証書をそえて提出することになっていきます。

もし届け出を忘れると年金を受け取ることができませんので、五月分の支払いを受けたらすぐに印鑑を持参のうえ、年金証書を市役所保険年金課または出張

### 【職員共同研修】

五年間で一般研修延五百人の研修を実施する。

広域市町村圏計画は、構成する市町村の協議によって、道路などの交通ネットワークの整備やし尿やごみ処理など市域をこえて運営することが適切なものを整備しようというものです。

山口・防府地区広域市町村圏は、山口市・防府市・徳地町・秋穂町・小郡町・美東町・秋芳町・阿東町の2市6町で四十五年に発足、「山口防府地区広域市町村圏振興整備協議会」を設立し、協議によって、六十年を目標とする基本構想をたてました。これに基づき五か年の基本計画を立案し、毎年実施計画をローリングし、事業の推進にあたっては、基本計画は過去二度改定され、今次の計画は三期になり、実施計画は七次になります。

所へ提出してください。

なお、前年度所得制限により年金が支給停止になった人も、提出してください。

### 重度障害者

### 福祉手当の支払い

昭和五十二年五月期（一～四月）の福祉手当は、五月十四日から十七日までに受給者の指定された口座に振込みます。なお、振込み通知は、しませ



今月のテーマ

子どもの幸せ

# 子どもの本当の幸せ

五月は子どもの月―五日「子どもの日」五日～十日「児童福祉週間」です。子どもの健やかな成長は、親のみならず、社会全体の願いでもあります。子どもの本当の幸せとは何か―こんなことを家庭で話し合う、考える素材として、教育現場の先生の意見と子どもたちの発言をとりあげてみました。

## 子どもの将来は― 一本のレールではない

子どもの本当の幸せをばばむものは、やっぱり受験体制も小学生の頃から、いい高校に入り、いい大学に入学しそして、ホワイトカラーになる―、子どもの意志ではなくて、すでにレールが敷かれてる。そのためには、子どもの周囲は労をいとわない。勉強―勉強と課題を課する。その結果は、小学生でさえ、主要四教科中心に考えており、「音楽、図工は高校受験にないもの」と平然という子どもを生む。授業中熱の入らない子を叱ると「塾で習うから」と答える。家の手伝いなんてほとんどしないから、掃除などは苦手、汗水流して働く労働の尊さがよく理解できないでいるし、職業への偏見を生む場合だって多い。

小学生時代ぐらい、自由にふるまわしてやりたい―こんな気持が強い。現代っ子のもう一つの不幸は自然に親しんでのびのびと遊ぶ時間と場所が少ないこと。自然の中には、動物、植物など学ぶものが一ぱい。先輩、後輩との交友だって、自然の中の遊びに多い。遊ぶ道具だって工夫すれば、自然の中にたくさんある。ところが、遊び道具は既成品、それも安易に手に入る。遊びが「型にはまり」てわれたら自分でつくったものでないから修理はできない―だから捨てるということになる。わたし達教師は、いつも父兄のみなさんといつもこんなことを話しています。(宮野小学校六年担任の先生方のお話から)

### ― 発言者 ― (宮野小学校児童)

- 下 幸政 六年生
- 原 聖二
- 広川 隆
- 池本 香
- 村田寿恵
- 森重 慎子

いちはん不安なことは

原 公立高校に入れるかってこと。何か中学校で二十番以内になきゃ、入れないってうわさ、心配だナ。

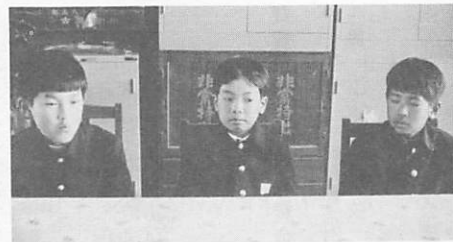
池本 私も特にないです。

村田 機械がなんでもするようになって…。何でも簡単にできちゃう。こんなのこわい感じ。

森重 戦争が起りそう…。こわいわ。



きょうだい―多いほうがいいな―と語る左から池本さん、村田さん、森重さん。



不安は―、関心事は―と元気よく語る左から広川君、原君、下君。

いま

したいこと、関心事は村田 はやく中学校に入りたい。クラブとか趣味とかある程度、選択ができて、自由に自分でできそうだから。下 ぼく野球。自分もうまくなりたいし、阪神の大ファン。田淵、掛布、素敵だナ。原 人の意見をよくききわけられるようになりたいな。

いま

将来何になりたい池本 通訳。フォード大統領が訪日したときの通訳って高校生？ってきいて…。下 プロ野球選手。森重 あれもやりたい、これもやりたい、まだよくわからない。広川 ずばり、もうかるから外科医、空が好きだからパイロット。欲ばりかな。どちらも駄目なら…。どうしよう(笑)

池本 本が読みたい。特に古典、枕草子とか徒々草とか読めるようになりたい。広川 ぼく、機械いじり。破ったり、組み立てたり、面白いよ。森重 音楽。エレクトーンうまくなりたい。

いろいろな人と話し合える仕事がいいな。

いま

山口にほしいものは村田 公立高校が欲しい。それと草がいっぱいで、自然の中で思い切り遊べる場所。下 ぼくも遊ぶところだな。動物園とか遊園地とかいうところもいいよ。

原 広い広い遊び場。例えば牧場みたいなの。そして、友だちが―いばいで遊びたいよ。

広川 ぼくは下君と同じだな池本 古い史跡が多いから好き。

森重 海と緑が少ないです。私は海のみえるところが好きです。

―楽しい思い出―はっきりしない人が三人。キャンプ、少年の船が三人。親との交流、これが楽しい思い出に連なるものですよ。

### 考えようシリーズ

昨年一年間市報であった「現況と課題」のシリーズにわって、こんどは「みんなで考えよう」を企画します。市民のみなさんに考える素材を提供することを主眼に編集したいと考えます。どしどし、ご意見をお寄せください。

地方自治法第233条第5項の規定にもつき、昭和50年度決算要領を次のとおり公表します。

昭和52年5月1日

山口市長 堀 泰夫

# ▷昭和50年度決算要領◁

## 一般会計 歳出決算額 94億2千28万6千円

### 一般会計決算のあらまし

昭和50年度の一般会計当初予算は、989,600千円の規模でしたが、その後7回の補正により、最終予算は1,002,395千円になりました。

これに対し、決算額は歳入9,297,404千円、歳出9,420,286千円で、122,882千円の歳入不足となり、51年度予算から繰り上げ充用しました。

#### 歳入

歳入決算額は、9,297,404千円で、前年度決算に比べ1.9%の伸びにとどまりましたが、これは税金と国庫支出金が伸びた反面、地方交付税、財産収入などが減ったことが主な原因です。

#### 歳出

歳出決算額は、9,420,286千円で、前年度決算に比べ4.1%の伸びとなりました。これは人件費、公債費、扶助費などの義務的経費がふえた反面、普通建設事業のうち補助事業費および災害復旧事業費が減ったことなどがその理由です。

### ◆一般会計歳入決算額◆

(単位 千円 %)

区 分	昭和50年度	昭和49年度	50/49
市 税	3,283,561	2,837,807	115.7
地 方 譲 与 税	62,511	54,206	115.3
娯 楽 施 設 利 用 税 交 付 金	15,605	2,822	553.0
自 動 車 取 得 税 交 付 金	132,445	104,496	126.7
国 有 提 供 施 設 等 所 在 市 町 村 助 成 交 付 金	2,862	2,381	120.2
地 方 交 付 税	1,284,928	1,394,326	92.2
交 通 安 全 対 策 特 別 交 付 金	15,922	13,311	119.6
分 担 金 及 び 負 担 金	104,102	65,417	159.1
使 用 料 及 び 手 数 料	86,658	79,360	109.2
国 庫 支 出 金	1,776,845	1,379,522	128.8
県 支 出 金	474,444	913,649	51.9
財 産 附 入 金	52,665	574,565	9.2
寄 附 金	17,316	31,296	54.2
繰 上 げ 金	22,355	153,137	14.6
繰 越 収 入 金	74,213	108,858	68.2
諸 債 収 入 金	395,742	579,386	68.3
市 債 収 入 金	1,495,230	832,300	179.7
歳 入 合 計	9,297,404	9,127,469	101.9

一億二千余万円繰り上げ充用

### ◆一般会計歳出決算額◆

(単位 千円 %)

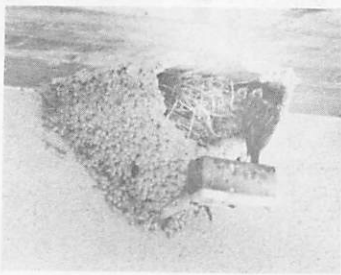
款 別	昭和50年度	昭和49年度	50/49
議 会 費	116,944	105,479	110.9
総 務 費	2,105,994	1,561,801	134.8
民 生 費	1,862,488	1,645,938	113.2
衛 生 費	585,717	513,829	114.0
労 働 費	70,871	71,282	99.4
農 林 水 産 業 費	471,014	442,112	106.5
商 工 業 費	280,350	248,666	112.7
土 木 防 護 費	1,461,883	1,234,681	118.4
消 費 税 費	446,758	315,456	141.6
教 育 費	1,123,548	1,674,153	67.1
災 害 復 旧 費	294,226	786,886	37.3
公 債 費	526,033	325,069	161.8
支 出 合 計	9,420,286	9,053,257	104.1

### ◆性質別決算額◆

(単位 千円 %)

区 分	昭和50年度	昭和49年度	50/49
人 件 費	3,534,482	2,924,814	120.8
物 件 費	586,253	542,090	108.1
維 持 補 修 費	89,077	55,906	159.3
扶 助 費	1,209,996	931,789	129.9
普 通 建 設 事 業 費	474,527	466,545	101.7
災 害 復 旧 事 業 費	2,328,487	2,567,693	90.7
失 業 対 策 事 業 費	294,225	786,886	37.4
公 積 債 立 資 金	35,924	32,727	109.8
出 貸 金	525,732	324,677	161.9
繰 上 げ 金	17,454	96,620	18.1
繰 越 収 入 金	9,769	21,554	45.3
繰 上 げ 金	183,485	187,051	98.1
繰 越 収 入 金	130,875	114,905	113.9
繰 上 げ 金	9,420,286	9,053,257	104.1

### 北から南から



留守中のツバメの巣に、スズメが入り込み、ヒナまでか

話 題  
留守中を  
無断拝借

三月下旬、つばみをつけた花は、四月十日頃、薄紅色の花を一せいに開きます。やや

大内矢田から県道大内鹿野線を仁保に向っていくと、右手の山すそや集落のあちこちに、もも園が展開します。深野、東園、丸山一帯は、約十五分のもも園があつて、夏の味覚の女王ものふるさとです。

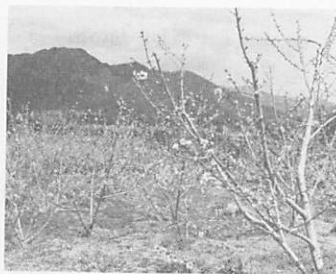
薄紅色はゆる

仁保のもも園

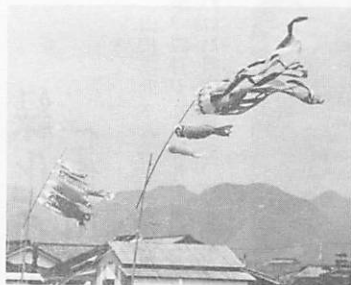


光景

緑をふくんだ周囲の光景に、清らかな薄紅色のもの花のコントラストは、一段とはえ、風物詩の一つです。満開のときは、桜花ならぬもの花見の宴もはられませう。五月十日頃かれんな実をつけるももは、七月ごろ市場にでまわります。



えしている——一寸した話題を提供しました。場所は山口大学正門横の守衛室の軒先、三月上旬ごろからスズメが住みつくようになり、建築様式の変化で巣作りの場所がなくなつたのか、コツコツ巣づくりをするより、空き家を拝借するのが楽だともいふのでしようか、ツバメの巣を拝借するスズメがふえているといふます。「ツバメが帰ってきたらどうなるのだろう」という周囲の心配をよそに、無料の借家であつたヒナ二羽のため親スズメは、セッセとエをはこんでいました。



空はあたたかく晴れわたり、地上はしたたかなみどり。5月は楽しいレクリエーションの季節ともいえます。一家そろって、このよい時に野外に親しむ計画をもちたいものです。

— 5月のこよみ —

■こどもの日 5日 こどもの人格を重んじ、こどもの幸福をはかるとともに、母に感謝をする日。また5日は、むかしながらのたごで、男の子の節句。鯉のぼりを立て、武者人形を飾って、そのすこやかな成長を祈ります。

■お釈迦さま 8日 嘉川のお釈迦さまといわれる萬福寺の花まつりは、ひと月おくれの5月8日。近郊からのお参りも多く、いろいろの露店も出てにぎわいます。

■愛鳥週間 10日から1週間。5月頃は小鳥の産卵、育雛の時期です。これらの小鳥の多くは、害虫をとらえて、農作物や動物の生育を助けます。また姿や鳴き声は人の心をなぐさめてくれます。この小鳥を愛し保護しようとするのがこの週間の目的です。自然にめぐまれた山口市では、とくに自然の鳥の愛護に心がけましょう。

■目で見える県政教室■

- ・5月27日 貴船園、光林園、盲学校
- ・申し込みは、5月17日まで、ハガキで県庁広報課へ。

◆市債現在高◆

(単位 千円)

区 分	前年度末現在高A	決算年度中の異動		決算年度末現在高 A+B-C
		発行額 B	償還額 C	
普通債	3,501,604	821,630	147,506	4,175,728
災害復旧債	335,824	84,300	30,631	389,493
その他	9,822	589,300	8,084	591,038
合計	3,847,250	1,495,230	186,221	5,156,259

◆市有財産の状況◆

土地  1,206,026㎡	建物  185,685㎡
山林 6,461 ha 立木 434,038㎡	基金 現金 640,581千円 土地 156,424㎡
 証券その他の権利  584,247千円	

◆特別会計決算状況◆

(単位 千円)

会 計 別	予算原額	決 算 額		歳入歳出 差引残額
		歳 入	歳 出	
国民健康保険 1,527,132	1,591,057	1,486,162	104,895	
国川西簡易水道 35,304	34,816	34,816	0	
陶丸尾簡易水道 3,054	2,938	2,938	0	
同和地区住宅新築資金等貸付 192,012	190,777	189,708	1,069	
同和福祉援護資金貸付 56,896	57,112	53,773	3,339	
下 水 道 事 業 56,608	28,312	28,305	7	
土地取得事業 397,719	397,684	397,684	0	
土地車場事業 201,600	191,511	191,511	0	
仁保特別林野 578,876	535,285	532,967	2,318	
小大内特別林野 35,209	24,144	17,980	6,164	
川敷特別林野 6,019	5,753	5,442	311	
平川特別林野 6,811	6,608	6,344	264	
陶川特別林野 5,010	5,328	3,429	1,899	
陶川特別林野 4,609	4,508	3,379	1,129	
陶川特別林野 208	221	190	31	
陶川特別林野 1,624	1,936	1,266	670	
銭司特別林野 2,794	2,923	2,495	428	
名田島特別林野 819	926	788	138	
秋穂二島特別林野 572	675	369	306	
嘉川特別林野 5,028	4,885	3,674	1,211	
山 特別林野 65,335	65,326	65,284	42	

南から北から

すとなね。  
世の中、万人にすべて都合のよいことって少ないです。例えば、バイパスができた、横断陸橋ができた、このこと自体は、交通事故が少なくなるために、素晴らしい前進

提言

公の利益を優先...



嘉川岡屋 三輪成一さん  
嘉川建設 長 嘉川 振興 会

な風潮がもっと欲しい。もう一つ、嘉川は三つの河川、海岸部を持つ。災害に備える体制をもっと強化しなくては...。市民も防災対策に関心をもって欲しいと思いま

生きてきた時代の印象が、強烈だったので、価値観のちがいを強く感じ、またてれくさい感じが強いので、意見をいうのは、好きじゃないのですがね。折角意見を求められたのですから、二つ披露します。

と想うのですよ。しかし、一方では、先祖代々の土地が買収されたとか、陸橋のために横断歩道がなくなったとか不満もでるのも当然でしょう。多数の人の利益が大きくなるためには、おり合うこ



に護送される時この峠を萩から山口へ越えました。今は全く人が通ることがなく、峠の上に立つ国境の石碑が、昔を物語るように残っているばかりです。

山口の堅小路の町並をぬけて天を通り、一の坂を登りつめると、周防・長門の国境

坂堂峠です。大内氏の時代、山口から萩にゆく道は、この道と宮野入野からの道と二つありましたが、毛利氏が萩に城を築いてからは、この一の坂を萩街道と定めたので、江戸時代にはこの道が大いに利用されました。毛利の殿様が江戸へ上り下りする時はいつもここを通りました。吉田松陰が幕府



# 緑化功労者表彰 仁保山根正助さん

山根正助さん(77・仁保高島)として、山口県知事から表彰が、四月十九日柳井市伊陸で行われた県植樹祭で、緑化功労者 永年にわたる造林事業の推進



山のかずらざり作業の元気な山根さん

## 「山」一筋に

施設計画の立案など、山一筋に生きた六十年が表彰の対象となったものです。山根さんは、大正七年県立農業学校林学科を卒業後、営林局に就職、日田、熊本、屋久島などの国有林施設につとめられました。戦後、二十一年家庭の事情と当時仁保村長さんの勧めで、営林局を退職、郷里仁保に帰られました。戦後の郷里の山林は「切り跡ばかり」でした。山の効用を十分知っている山根さんは、農耕に必要な水源や、災害対策のため、山を育てることをみんなに説明しました。昭和二十三年仁保森林組合常務理事、二十五年仁保村役場につとめられ、三

十八年職を辞されるまで、専心造林、保育を進めてきました。一人で造林用苗木を朝早く車力で運んだこともあり、三十八年から現在まで仁保特林の林野委員もつとめられ、山の生じびきの存在です。山根さんは「一番うれしかったのは、戦後の荒れはてた山に村内で造林作業班が誕生し、造林が軌道にのったときです。農業の方は、食糧不足でみんな本気でしたが、山は関心が薄くってね。『あ、これで、山も育てられる』とほっとしましたよ。山の境界は歩いているだけによく知っている。若い人によく教えておさんと...」ととても元気に話しておられます。

## 春季清掃月間

### さわやかな夏を迎えるために

五月十日から六月十日日まで「春季清掃月間」です。カヤハエ、ゴキブリなどの衛生害虫の発生を防ぎ、わたしたちの家や周辺をきれいにし、さわやかな夏を迎えるために、次のことを実行しましょう。

- 各家庭で天気の良い日を選んで押入れ、床下、流し場、ごみ捨場などの大掃除をしましょう。
- 下水溝、排水溝、小川のどろあげをしましょう。下水溝などの清掃は、町内や班でまとめて行うと効果があがります。

。河川や海岸、あき地や人の大勢集まる所の清掃にも心がけてください。

。下水溝などのどろあげをしたものは、市で取りのぞきますので、町内の代表者から市衛生課へ連絡してください。

。期間中に殺虫剤を各世帯に、一袋(二十枚)町内会を通じ、配布します。説明書をよく読んで事故のないよう使用してください。

## 全員集合一月の最終日曜 6年続く溝ざらえ

赤妻町西光寺団地(六十世帯)では、月の最終日曜日を清掃日と決め、全員集まって、排水溝の清掃にあたっています。団地の南側の排水溝は約六百メートルあります。スコップ、バケツなどの共同清掃に要する用具は、班長さんが管理しています。これは、「自分たちの住む環境の清掃は、自分たちの手で...」と昭和四十七年にはじめられたもの



周囲の溝をきれいにし、気持ち実にさっぱり

## 青年法政大学 受講生募集

青年が政治、選挙、社会に対する認識を深め、現実の問題を正しく判断できる教養と資質を養うための講座です。  
。学習内容 憲法、政治、法律、経済、社会、人間学の六科目、三十講座  
。期間 六月三日〜十二月二十三日  
。日時 毎週金曜日 午後六時三十分から九時まで  
。場所 市中央公民館  
。募集人員 五十人  
。受講資格 県内に在住する三十才までの青年男女で、全期間継続して受講できる人(学生・生徒は除く)  
。経費 受講料無料。教材費とし、一人二千五百円徴収  
。申し込み 受講希望者は、住所・氏名・年令・職業・電話番号・性別・趣味・加入団体をハガキに書いて、五月二十日までに、山口市中央公民館(中央二丁目五―一)に申し込む。

## 無料 法律相談

。とき 五月十六日(月)午後一時から四時まで。受け付けは、十二時三十分から  
。ところ 下堅小路福祉センター  
。土地の売買、金銭の貸し借り、相続の問題など法律上の相談に弁護士が応じます。  
主催 山口市、気軽にご利用ください。

## 第25回 市民短文芸大会

俳句 川柳 短歌

恒例の市民短文芸大会が、行われます。  
同好の皆さん、お誘いあわせのうえ、多数ご参加ください。  
。日時 五月二十一日 十二時三十分開会  
。会場 中央公民館  
。参加資格 山口市に居住する者及び山口市に職場を有する者で、当日会場に参加した人  
。部門と題 俳句「当季雑詠(囁目)」川柳「顔」短歌「雑詠」  
。表彰 作品は当日互選のうえ、各部門とも市長賞、天、地、人、佳作賞を、参加者全員に参加賞を贈る。  
。投句 部門ごととし一人俳句二句、川柳二句、短歌二首までとする。他の部門には投句できない。投句締め切り午後一時三十分

(7)



▲ 東鳳山の清掃

4月4日ボーイスカウト山口第三団員、自衛隊員、市職員ら総勢約100人が参加、東鳳山の清掃を行いました。ハイカーの捨てた空カンやゴミを大きなビニール袋で集めてまわり、広い山頂周辺もきれいになりました。



▲ 維新セミナースタート

中央公民館、NHK山口放送局共催の維新セミナーが4月16日開講しました。このセミナーは放送利用講座として明治維新の前後をテーマに12月まで10回の学習をするもので、140人が聴講しました。



カメラ  
ポラ



▲ アンテナを見事に描く

3月28日に川東、川西地区の小学生を対象に、山口衛星通信所の見学と写生会が行われました。その時の入選作64点を4月16日から24日まで児童文化センターで展示、描かれた大きなアンテナなど力作ぞろいでした。

▼ 木戸孝允公 100年大祭

糸米の木戸神社で4月10日木戸孝允公の100年大祭が開かれました。種々な神賑行事も行われ多くの参拝者で賑わいました。写真は子どもすもう大会。



▲ 盛況だった大内まつり

地区をあげて参加し、楽しもうと、4月17日大内まつりが小学校を会場に開かれました。会場にはグループの展示や植木・うどん・イチゴコーナーなど設けられました。イチゴコーナーでは市価の半額とあってたちまちのうちに売り切れました。



同和問題を  
考える

× × ×  
これは、ある中学生の「深く考えていこう」と題した作文の一節です。現在、学校では、偏見を受けつけない子どもの育成をめざした同和教育が行われています。そのことが、この生徒に、人権が平等で侵害されていないという矛盾を、即座に感じさせたのでしよう。

身近な問題から

ひとり、ひとりの取りくみを

「よい環境」を「差別や偏見のない社会」におきかえてみましょう。子どもは、差別や偏見のない家庭や地域社会で育てられなければなりません。大人である私たちは、PTAや婦人会、公民館などで行われる同和教育研修講座や学習会に積極的に参加して、同和問題の解決が国民的課題であるという認識を深め、できるだけ多く話し合いの場をもち、人権を大切にすることを考え合う必要があります。

しかし、いくら学校で正しい同和教育を受けても、それだけで、すべての子どもが不合理や偏見に気づき、それを正していく実践力を身につけることができるとは限りません。やはり、子どもは父母や周囲の人々の影響を強く受け成長します。

ある子どもの集まりで、せっかくなされた湯茶をはっきりそれとわかる言動で断わった子どもがいて、居合わせ

た人々にショックを与えた事例が、ある父母の集まりで話題になりました。小さい子どもは、まだ同和問題の何たるかは、はっきりわからないままに、父母や周囲の人々から偏見に基づき伝えられたことが、そのような場であられたのかも知れません。児童憲章のなかに、「子どもは、よい環境で育てられる」とうたわれています。「よい環境」を「差別や偏見のない社会」におきかえてみましょう。子どもは、差別や偏見のない家庭や地域社会で育てられなければなりません。大人である私たちは、PTAや婦人会、公民館などで行われる同和教育研修講座や学習会に積極的に参加して、同和問題の解決が国民的課題であるという認識を深め、できるだけ多く話し合いの場をもち、人権を大切にすることを考え合う必要があります。

また、身近な地域や家庭でも、いろいろな機会をとらえてこの問題を考え、日常生活のなかで「これはおかしいな」と感じたことがあれば、みんなで話し合い、部落差別を温存しているいろいろな要因を、一つ一つ断ち切っていくことが、私たちの身近な取りくみになるのです。

出張所地区 5月の不燃物収集日

- ・2日嘉川。4日佐山。6日秋穂二島
- ・7日名田島。11日陶・鋤銭司。12日平川。16日仁保。17日大内。19日大歳。26日宮野。30日吉敷

一 愛鳥週間行事 一

野鳥たずねる会と、写真展

- ・新緑と野鳥をたずねる会  
5月8日下松市笠戸島自然休養林で。午前5時30分笠戸島国民宿舎大城に集合。
- ・山口県の野鳥写真展  
5月16日まで、県立博物館で、野鳥の生態写真(全紙大)50点を展示。

◇日本脳炎予防注射◇

- ・該当者 満3才から15才までの希望者
- ・料金 1回分310円、ただし、生活保護世帯に属する人は無料。
- ・できない人 有熱患者、心臓・腎臓または肝臓患者、病後衰弱者または著しい栄養障害者、アレルギー体質またはけいれん性体質の人など。
- ・印かんを持参 問診票に記名押印が必要、当日必ず印かんを持参のこと。

日程表

実施場所	第1回目	第2回目	時間
市役所玄関ロビー	6月14日	6月21日	13:30~15:00
		6月28日	〃
大殿小視聴覚湯田小仁保生活改善センター	6月2日	6月9日	〃
	6月6日	6月13日	〃
小鯖公民館	6月2日	6月9日	〃
大内出張所	6月6日	6月13日	〃
宮野出張所	5月20日	5月27日	〃
吉敷公民館	5月9日	5月16日	〃
平川出張所	6月14日	6月21日	13:00~15:00
大歳出張所	5月16日	5月23日	〃
陶公民館	5月9日	5月23日	13:30~14:30
鋤銭司園島名公民館	5月24日	5月31日	〃
	5月19日	5月26日	〃
二島公民館	5月24日	5月31日	〃
嘉川公民館	6月10日	6月17日	〃
佐山公民館	5月19日	5月26日	〃

訂正

4月15日号市報人事異動の中で、4等級農業委員会事務局主任長岡孝好さんは3等級の誤り、4等級川西簡易水道管理事務所次長谷口文雄さんがぬけていました。おわびして訂正します。



袖解橋記念碑周辺が

きれいになりました

泉都町にある袖解橋は大内氏の栄えていた頃、山口の町の南の入口にあたりました。旅人もこまめにくると、旅装の袖ぐくりをとぎ、身づくろいをして町に入ったといひます。いまここに記念碑がありますが、近頃はそばにゴミが捨てられたりする状態でした。楠木町の鈴木徳弥さんはこれに対し、整備の一端にと、金一封を市に寄附されました。市でもこれを機に碑のまわりを整備して樹木を植え、説明板を立てました。



昭和52年(春季)農作業標準賃金表

作業種別	単位	賃金	附記
耕うん(代かきまで)	10a 当たり	14,000 <sup>円</sup>	
田植(手植)	日当	4,200	労働8時間
機械田植	10a 当たり	5,500	
病虫害防除	〃	1,000	
育苗	1箱	380	
畑耕うん作業	10a 当たり	7,500	
一般農作業(男)	日当	4,700	労働8時間
一般農作業(女)	〃	3,700	〃

注 上記賃金は食糧費は含まれません。

無料法律相談

- ・とき 5月7日(土)午前10時から正午まで。
- ・ところ 駅通り1丁目山口地方裁判所内 山口地区弁護士会 (これは、憲法施行記念行事として、実施されるものです。)

中央公民館

講座などの受講生募集

- エスベラント入門教室  
期間は、6月~9月(毎週土曜日) 開講日、6月4日午後1時30分から。受講資格はローマ字の読み書きができる人。会費月300円(初会のみテキスト代実費)、講師池田富子先生ほかエスベラント協会会員。
- 草月流華道グループ会員  
6月1日開講、毎月第1・2・3水曜日 午後6時から8時まで。対象一般市民初心者(経験者も可)。20人募集。会費月700円(経験者1,000円)、講師は寺山星邦先生。
- 孔版夏季共同学習会  
日時 6月9日・16日・23日・30日 7月7日、7月10日午後6時30分から、7月10日は午前10時から午後4時まで。  
・講師 藤井雅信先生  
・会費 600円(材料費300円別途)
- フラワーの会員募集  
6月8日開講、毎月第2・4水曜日 午後6時から8時30分まで。対象一般市民初心者。講師進藤真澄先生。会費月1,000円。材料費は実費。  
× × × ×  
会場はいずれも中央公民館、申し込みは、5月20日までに中央公民館へ。
- 婦人学級「栄養教室」開講  
5月23日午前9時30分から開講、6月7日、6月22日、7月6日、7月19日5回開催。講師山口保健所予防課長酒井和江さん、山口芸短大助教授平井光子さんなど。募集人員市内一般婦人40人。会費300円(実習費を含む)会場は6月22日中央公民館、その他は山口保健所。申し込みは5月18日までに、中央公民館へ。
- 60才以上のセンター趣味クラブ員募集  
・生花クラブ 開講 5月18日午前10時から、毎月第1・3水曜日例会、講師藤本佳月師範、会費500円、材料費実費。  
・煎茶クラブ 開講 5月9日午前10時から、毎月第2・4月曜日例会、講師藤本佳月師範、会費500円。
- 珠算能力検定試験  
・日時 6月26日午前9時から  
・場所 大殿小学校  
・受験資格 制限なし  
・申し込み 所定の申し込み書に受験料をそえ、5月16日から6月6日までに、中市町1-10山口商工会議所へ。
- 簿記検定試験  
・日時 6月12日午前9時から  
・場所 山口商工会議所  
・受験資格 制限なし  
・申し込み 所定の申し込み書に受験料をそえ、5月6日から27日までに、山口商工会議所へ。
- 二級建築士試験  
・日時場所 学科7月23日午前9時から山口大学、設計製図9月16日正午から山口農業高等学校。  
・資格 建築士法第15条該当者  
・申し込み 県建築士会(大手町5-4)備え付けの受験申し込み書で、5月16~20日まで、滝町1-1県庁土木建築部建築課へ。

5月の休日当番医	日	外 科 系				内 科 系				
		病院名	電話	病院名	電話	病院名	電話	病院名	電話	
1	済生会山口病院	山口2-2430	三隅外科	小郡2-1003	カワノ医院	山口2-3464	藤田医院	小郡2-0279	村田医院	嘉川 2510
3	坂本整形外科	山口5-5566	吉武医院	秋穂 2330	国近内科	山口2-0822	上郷一病院	小郡2-0916	藤井山医院	二島 2002
5	山口病院	山口2-1191	林共立病院	小郡2-0411	清水医院	山口2-0732	第一病院	小郡2-0333	片山医院	嘉川 3023
8	瀬上整形外科	山口2-6644	共立病院	阿知須2200	神徳内科	山口4-3780	林病院内科	小郡2-0411	同仁医院	秋穂 2705
15	村田整形外科	山口2-5765	嘉村外科	小郡2-2513	佐伯医院	山口2-1490	田中豊川	小郡2-2325	富仁平川	阿知須4006
22	田村外科	山口2-7527	相川医院	四辻 2177	ササキ医院	山口2-3237	田中豊川	小郡2-0706	平川医院	嘉川 2515
29	丘病院	山口5-1100	村田外科	小郡2-7100	小泉小児科	山口2-0009	河端医院	小郡2-3820	小野医院	秋穂 2353

診療時間は8時30分から17時30分

歯科は県口腔センター 吉敷下東(3・1820)へ