

やまぐち

6月1日



売っても、買っても おはよう—— 初の日曜朝市開く

安い品、新鮮な品を消費者に、消費者、生産者、商業者の朝の「出会い」をと—山口商工会議所が主催する朝市が五月二十二日午前七時から中央駐車場二階で開かれました。

大変な盛況でした。特に野菜などの青果物は大好評—、一時間後には売切れたものもありました。「もともとと山口の地場に育ったものをどんだんだし—」との消費者の声も—。この朝市は今後毎月最終日曜日に開かれます。

交通事故死は異常事態です

市内の交通事故死者は五月二十五日現在昨年一年間の死者(五人)を上回る七人の尊い犠牲者がでています。

被害者のうち六人は自転車乗車中か歩行者の道路横断中で、半数は夜間に発生しています。

この非常事態を阻止するには、市民の一人一人が交通安全について考え、正しい交通ルールを実践していく以外に方法はありませぬ。お互いが次のことを注意しあつて交通事故を防ぎましょう。

すべての車がステッカーをはつて「ゆっくり走ろう運動」を実践しましょう。特に夜間は安全速度を守りましょう。

歩行者、自転車特に保護しましょう。

飲酒運転、過労運転は絶対にやめましょう。

歩行者、自転車利用者は、正しい通行方法と安全な横断をしましょう。

暴走車はみんなで監視しましょう。

正しい交通ルール
を
実行
しよう

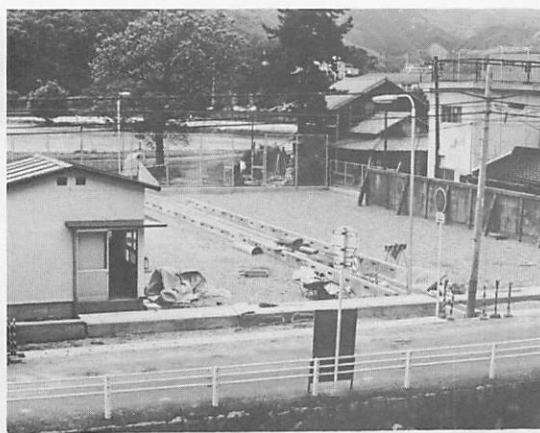


待望の中河原駐車場 六月二十日オープン

待望の市管中河原駐車場が六月二十日オープンします。

の坂川筋一帯は、住宅密集地区で、駐車場がなく、あわせて山口中央小売市場・山口市公設

工事も舗装を残すだけとなった中河原市管駐車場



市場へ出入りする人の車で慢性的な駐車場不足に悩まされてきました。このため、市では今年三月、国から中河原町七十三の三〇旧山口大学宿舎跡地八百四十七平方メートルの払下げを受け、工事費約一千五十万円で、三十台分の駐車施設と管理棟・便所の建設工事を急いでいます。

営業時間は、午前十時から午後七時まで、一時間当たりの駐車料金は、百円で、三十分ずつごとに五十円加算です。なお、一部屋間、夜間の定期券もおくことになっていますが、できるだけ時間駐車車で運用することになっています。

重枝議長(市議会)再選 各常任委員長決まる

五月十六日・十七日両日開かれた臨時市議会で、市議会の構成が次のとおりとなりました。

議長 重枝 経義
副議長 安達 利之

〔教育民生委員会〕
原田 良雄 中野 正
小田村 久 安達 利之

〔建設委員会〕
伊藤長之助 ○松田 富夫
磯部 勝忠 山根 三代人
田辺六三郎 三輪 正明

〔経済委員会〕
竹内 勲 ○児野 隆
勝間田八郎 田中 繁一
池上 武夫 高田 良雄
西村 静

〔総務委員会〕
○杉山 勝良 ○吉沢 栄

〔勝谷 晃 ○大村 起夫
古野 隆行 重枝 経義
小野 正広 松浦 憲二
河村 四郎

国民健康保険条例の改正

保険料最高限度額が 十七万円に

三月と五月に山口市国民健康保険条例の一部改正が行われ、五十二年四月一日から施行されました。

その主な内容は、次のとおりです。

- 出産給付が六万円に
国民健康保険加入者が出産されますと一名につき助産給付はこれまで四万円でしたが、これが六万円に改正されました。
- 葬祭費を倍額に
国民健康保険加入者が死亡されますと葬祭費一万円給付されていましたが、これが二万円に改められました。
- 前納報償金制度は廃止
保険料を早く納付すると報償金が支給されていましたが、この制度は廃止になりました。

■ 月割保険料
年間保険料が決まってから後に、被保険者数の異動があったときなどは月割で保険料が変更されるようになりました。

■ 保険料の最高限度額
十七万円に
年間保険料の最高限度額がこれまでの十五万円から十七万円になりました。

■ 擬制世帯の世帯主の所得・資産は保険料算定から除外
擬制世帯(世帯主が他の健康保険に加入し、家族が国民健康保険に加入している世帯)の世帯主の所得・資産に対して、保険料が賦課されていましたが、今年から賦課が除外されました。

児童手当の支払い

現況届け

児童手当の五十二年六月期分(二月～五月)は、六月十五日から十八日までに指定された金融機関に振り込みます。

五十二年年度の「現況届け」の用紙を受給者に郵送しています。六月三十日までに市役所保険年金課または各出張所へ提出してください。

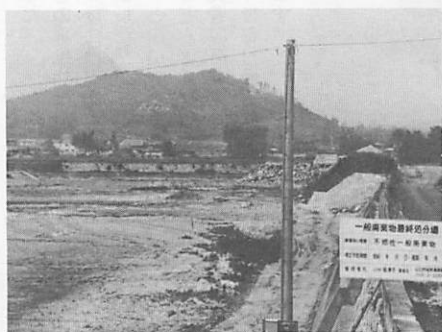
この届けがない場合は、五十二年六月から五十二年五月まで児童手当は支給されませんが、忘れずに提出してください。

秋穂二島(公有水面) 不燃物処理場を開設

秋穂二島惣在所沖の公有水面(約一万八千平方メートル)に、汚水浄化槽つきの不燃物(一般廃棄物)処理場が、六月一日からオープンします。

南部地区で家庭からでた不燃物(ガレキ・古鉄・びん)や廃土で処理場の覆土に利用できるものは、直接搬入されたら処理します。搬入は平日、午前九時から午後五時まで。なお、自家用は無料ですが、事業活動に伴う多量の不燃物は処分料が必要です。処分料は車の積載量によって五百円から三千円です。

ひろびろとした惣在所沖の不燃物処理場



(3)

旧市内 投票所を一部変更

山口市選挙管理委員会では、昨年から各投票区および投票所の調査を行ってきたが、このたび旧市内の投票区と投票所を一部変更することになりました。

住居表示地区は、これまで町内会単位に決めていた投票区が新町名単位になり、同じ町内会の有権者でもちがう投票所になる場合もあります。旧市内の人は、自分の投票所を確認のうえ、まちがいのないようにしてください。投票所とその区域は次のとおりです。



- 山口第1投票区 社会福祉会館 玄関ロビー(大手町九一六)
- 山口第2投票区 木町(住居表示実施区域を除く)、。木町、。香山町、。水の上町、上後河原、中後河原、下後河原(住居表示実施区域を除く)、。西滝(前に同じ)、。大手町、。滝町、。春日町
- 山口第3投票区 野田学園会議室 天花、上野小路、野田、八幡馬場(住居表示実施区域を除く)
- 山口第4投票区 大殿小学校講堂 金古曾町、大殿大路、下野上、下野中下(住居表示実施区域を除く)、。石観音町、。道祖町、
- 山口第5投票区 市役所市民サービスホール(議事堂下) 東山一丁目、。龜山町、中河原(住居表示実施区域を除く)、。中河原町、。中央一丁目、
- 山口第6投票区 白石中学校屋内運動場 白石一丁目、。白石二丁目、。白石三丁目、。糸米一丁目、。糸米二丁目、。中央四丁目、
- 山口第7投票区 山口保育園遊戯室 中央五丁目、。旭通り一丁目、。旭通り二丁目、。三和町(大歳第一投票区の区画を除く)、。中園町
- 山口第8投票区 山口刑務所 武道館 松美町(大歳第一投票区の区画を除く)、。泉都町、。富田原町(大歳第一投票区の区画を除く)、。前町、。下市町(大歳第一投票区の区画を除く)、。今井町(前に同じ)、。湯田温泉一丁目、。湯田温泉二丁目(大歳第一投票区の区画を除く)、。葵一丁目(吉敷第三および大歳第一投票区の区画を除く)
- 山口第9投票区 湯田小学校講堂 緑町、。熊野町、。荻町、。元町、

- 山口第2投票区 社会福祉会館 玄関ロビー(大手町九一六)
- 山口第3投票区 野田学園会議室 天花、上野小路、野田、八幡馬場(住居表示実施区域を除く)
- 山口第4投票区 大殿小学校講堂 金古曾町、大殿大路、下野上、下野中下(住居表示実施区域を除く)、。石観音町、。道祖町、
- 山口第5投票区 市役所市民サービスホール(議事堂下) 東山一丁目、。龜山町、中河原(住居表示実施区域を除く)、。中河原町、。中央一丁目、
- 山口第6投票区 白石中学校屋内運動場 白石一丁目、。白石二丁目、。白石三丁目、。糸米一丁目、。糸米二丁目、。中央四丁目、
- 山口第7投票区 山口保育園遊戯室 中央五丁目、。旭通り一丁目、。旭通り二丁目、。三和町(大歳第一投票区の区画を除く)、。中園町
- 山口第8投票区 山口刑務所 武道館 松美町(大歳第一投票区の区画を除く)、。泉都町、。富田原町(大歳第一投票区の区画を除く)、。前町、。下市町(大歳第一投票区の区画を除く)、。今井町(前に同じ)、。湯田温泉一丁目、。湯田温泉二丁目(大歳第一投票区の区画を除く)、。葵一丁目(吉敷第三および大歳第一投票区の区画を除く)
- 山口第9投票区 湯田小学校講堂 緑町、。熊野町、。荻町、。元町、



薬剤をつみこんで—空中防除(昨年)

雨天強風の場合は順延。

松くい虫—異常事態 せん滅作戦開始

松くい虫の被害は、全国的に広がっています。このため、森林資源を守るため「特定松くい虫防除特別措置法」が制定され、被害状況やまん延予測などにもとづいて立案した基本計画によって国と県が徹底的に防除をします。五十二年以降五年間で、松くい虫の全滅をはかるというものです。

市内では、次のとおりヘリコプターによる空中散布が実施されます。関係地区などは、危被害防止の回覧文書を回しますので、よく読んで事故のないようご協力ください。

区域と期日
・ 鑄銭司大平山—鷹の子山林約百九十畝、六月五日と二十日の午前中。
・ 陶郷上地区と丸尾地区の間の山林約百九畝、六月六日と二十一日の午前中。

投票所入場券はハガキで：

これまで、市政協力委員さんにお願してお届けしておりました投票所入場券は、参議院議員選挙から、ハガキで直接有権者にお届けします。

一枚のハガキは、二人分の入場券となっております。一人ずつ切り取って投票所へお持ちください。

神田町、。朝倉町、。湯田温泉三丁目、。湯田温泉四丁目、。湯田温泉五丁目、。湯田温泉六丁目(吉敷第三投票区の区域を除く)、。楠木町、。泉町(吉敷第三投票区の区域を除く)、。赤妻町、。錦町、。葵二丁目(吉敷第三および大歳第一投票区の区画を除く)、。東朝倉(住居表示実施区域を除く)、。西朝倉(前に同じ)

印は住居表示実施区域によって区画したものです。

— 重要水防区域 —

<河川>

- ・榎野川 中恋路橋上流(宮野)両岸、石津橋上流(平川)左岸、秋穂渡瀬橋下流(大歳)右岸、百間橋上流(名田島)左岸
- ・油川 両岸
- ・問田川 面坊橋下流(大内)右岸、新井手橋上・下流(大内)右岸
- ・仁保川 氷上橋下流(大内)両岸
- ・吉敷川 湯田大橋上流(吉敷)両岸
- ・南若川 唐樋橋下流(陶)両岸
- ・金毛川 四辻橋上流(鑄銭司)両岸
- ・今津川 宇部線鉄橋上流(嘉川)両岸

<ため池>

初瀬(宮野)、毛利(吉敷)、慶正中(平川)、明神(同)、青木(同)、道祖神(大歳)、整理(陶)、大堤(同)、八足原(同)、笹尾(同)、長沢(鑄銭司)、中山(同)、北ノ江(嘉川)、河原谷(佐山)

<海岸>

・昭和海岸 昭和開作樋門東・西(名田島)・長浜海岸 新橋西(秋穂二島)・相原海岸 嘉川漁協東・西(嘉川)・北ノ江海岸 今津川合流点から唐樋門寄り(嘉川)



まためぐりきた梅雨期、年間雨量の三十一割は六・七月に集中します。そして集中豪雨がこないとの保証はないのです。
 ♪水害に備える♪という意味で、梅雨予報、水害メモ、重要水防区域と水害にあわれた人の経験を二つとりあげてみました。周囲の点検をし、♪備え♪をしておきましょう。



今月のテーマ
水 害

襲う水害への“備え”

自然 突あ

梅雨予報 — 福岡管区 気象台発表

今年(七月七日)よりやや早め、またつゆ明けは、平年(七月十九日)より早めになりそうです。
 梅雨量は全般的に少雨傾向で六月は平年並み(二百三十七mm)かやや多い。七月は平年並み(三百二十八mm)かやや少ないとの予報です。
 入梅後は比較的晴れ間が多いが、六月末から七月はじめごろ梅雨前線の活動が活発化して、一〜二回は大雨のおそれがあるとのことです。

水害メモ

●日雨量七十mm以上で警戒
 一時間二十mm以上の雨が三時間以上続くと中小河川ははんらんし、日雨量百五十mmになると災害規模はかなり大きくなります。日雨量七十mmで小さな災害がはじめます。
 ●傾斜度三十度、高さ五mのがけは要注意
 がけ下の危険区域は、がけの高さの二倍の距離です。雨がやんで二〜三日後が要注意です。がけの傾斜度三十度以上、その高さ五m以上のがけは、崩壊の危険をはらんでいます。
 ●気象情報—避難
 異常を発見したら、まず市役所へ通報。危険が切迫したらまず避難することです。この場合電気のスイッチとガスの元せんとを切ることを忘れずに。避難場所は家族で話し合っておくことが必要です。雨が降りだしたら、気象情報によく注意しましょう。

四十七年災害記録

七月九日から降り始めた雨は十三日の降り終わりまで、四百四十五mmの雨量を記録しました。とくに十一日の夕方六時から十一時までに二百三十三mmの雨量、その間に一時間に六十mmという、下関気象台始まって以来の豪雨でした。
 このため、家屋や道路被害、山くずれが相次ぎ、死者九人、負傷者二十一人の人的被害のほかに被害額三十五億円の大災害となりました。

簡単な雨量観測

口径と底径が同じ大きさの容器を一障害物のない地上30cmの高さにおき一容器にたまった雨水の深さをはかる一10mmとは1cmの深さにたまった雨の量のことで一時間雨量とは1時間に降った雨の量のことで一

北から南から



濃緑のジュータン

タマネギ畑

五月下旬ごろ、秋穂二島、名田島を歩いてみると、やや黄ばんだ田んぼの雑草とのコントラストをなして濃緑のジュータンを敷きつめたようなタマネギ畑の光景があちこちに展開します。

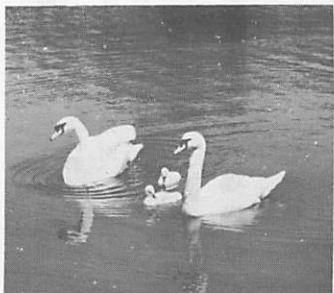
今、南部で栽培されているタマネギは約百種、特産の山口甲高タマネギは、一代交雑の優位性から後退し、今では一代交雑種が多く、山口甲高



白鳥のヒナ スクスクと

—長沢の池—

四十九年五月に鑄銭司長沢の池に宇部常盤公園から取り子、取り嫁で縁組みされ



は三百の農家で原原種が残されているだけです。
 六月上旬になれば、タマネギは収穫され、田んぼは耕起され、黒々とした耕土の光景となります。
 そして、一面に早苗が植え付けられる光景に変わる日ももうまじかです。



た白鳥夫婦に、四月二十六日にめでたく二羽のヒナが誕生しました。

三月中旬六個の卵子を確認五十年、五十一年と二度、誕生に失敗ただだけに、飼育している吉南病院関係者は折るような気持ちでした。

生後も、カラスやネコ、トンビなどの外敵にねらわれる危険がありましたが、五月二十日現在体長二十cm程度に成長。茶色がかった幼毛も消えて色は親鳥なみです。両親によりそうように池を泳ぎまわっています。四羽の白鳥に加え、近く黒鳥が仲間入りするとか。また話題を提供しそうです。

(5)

水害—二人の体験談

伊藤政人さん(73)の家のある宮野杖坂部落は、九号国道にそって木戸山と涼山にはさまれ、その谷間に細長くひろがる八戸の集落です。

この集落を伊藤さんが生れてはじめて、四十七年七月十一日の未明、国道二六二号の北で起こった山くずれで、集落の西側を流れる河川がまたたく間に埋まり、河川は水の流れの機能を失ない、あふれた土砂水は、家床に、田畑

にあふれた。一番おそろしかったのは、急傾斜地でトーン余の岩石がころげ落ちてくることでした。そのため、集落の人たちは木戸山の中腹を走る国道九号線国鉄バス停に避難しました。

伊藤さんは「これまで経験したことがないだけに、水のおそろしさを痛感しました。鉄砲水がでたら、どうしようもない。早く逃げることで、よ。そして、状況を早く知らせること—これが私の災害教訓でした。

山くずれがおきたら、川はないと同じこと—と言葉少な話してください。



改修を終わった河川で「川もおそろしい」と話す伊藤さん。



6月はつゆの季節です。4月、5月花やみどりに浮かれた心を、静かにいやす季節ともいえます。農村は田植えで一番多忙な時期となります。ことしも豊作を祈ります。

—6月のこよみ—

■むし歯予防デー 4日。この日から1週間は「歯の衛生週間」です。子どもの歯の手入れも、親がよく気をつけて、早く治療するようにしましょう。

■環境週間 5日から1週間。ひとたび壊されたら二度とかえらない自然、きれいな空や水を守り、いきいきした緑を育てていくためには、いま私たち一人一人が環境について真剣に考えることが必要です。一つのゴミでも持ち帰る心、一本の草花を大切に持つ気持ち。こんな小さな心づかいが、さらに美しい自然をつくり、豊かな国土にしてくはります。

■時の記念日 10日。時間を尊重して、正確な時間の観念を普及させることを目的として定められました。おたがいが集会の開会時間などもよく守るようにしましょう。

■入梅 11日。農家の田植えにはなくてはならない雨ですが、大雨となって被害もめますので注意を十分に。また車のスリップ事故や、子どもの傘さし事故などもおこりやすい時です。気をつけましょう。

■伝染病予防週間 12日から。つゆ中は食中毒がおこりやすい時、台所、冷蔵庫の中なども手まめに掃除しましょう。また日脳の子防注射も進んでうけましょう。

■夏至 21日。本格的な夏が近づきます。つゆの晴れ間を見て家の内外の掃除をし、清潔な生活を心掛けましょう。

—大きな石が襲う

宮野杖坂 伊藤政人さん

仁保並山 警戒—はじめの豪雨の後

篠原品槌さん

保原河内並山地区は県道仁保下郷奈美線にそって、東西を山にはさまれて約二、三キロにわたって続く集落です。家の前の山が木・石・土砂がいつしよで流れでる山がでた。これは、四十七年七月十日午後九時ごろ、小雨が降り続いた後の集中豪

雨の後でした。流れて土石は家の前の川をせいで、濁流は、道路や田畑を流し始めた。家族は小高い作業小屋に避難、警戒にあたるうち、今度はうら山が三度にわたって土石がでて、家床の上1メートルにわたって浸水したという。

「私は水害は過去三度経験しました。それが全部じわじわ雨が降り続いた後の集中豪雨。地質の弱いところはこれは要警戒ですよ。」と語るのは、仁保並山の篠原品槌さん(78)。



床から土石流がでて床に土がつかったと話す篠原さん。

南から北から

市境



鯖山峠

国道二六二号線の、山口市と防府市境は、佐波山トンネルですが、このトンネルの上



郡塚の石には、従是南佐波郡 従是北吉敷郡 享和二年 戊五月改石 と彫ってあり、古くあった石を享和二年(一八〇二)に改めて建てたことがわかります。

鯖山峠には古い郡塚が残っています。佐波山トンネルは、明治十九年に開通しましたが、それまでは、この鯖山峠の道が、本往還でした。藩政時代、殿様の参勤交代の行列もここを通ったわけですね。明治十八年、明治天皇が山口市に行幸された時には、この峠を馬で越えられました。

提言

健康な歯—生活習慣で…



—大殿大路— 渡 辺 孝 子 さん 大殿中養護教諭

市内中学生の永久歯のむし歯罹患率は、実に六十一・六割。まことに驚きです。健康な歯は、糖質、歯垢、歯質で決まります。歯質、歯質は生れつき、その他は脱歯要素から歯を守ることな

ませんから家庭の生活習慣で歯のよしあしが決まるといえます。将来こまるかと解っているのですから、親も子ども歯に関心を持ってください。むし歯の治療の指摘をして

です。甘いものや食べかすから歯を守ることは、口すすぎ、三分間の歯みがきで簡単にできることです。学校では、指導はできても時間と施設の制約ででき

も、五十割程度は、放置です。最も塾だ、課外だといそがしくて、歯科医さんの診察時間にもあわないというところもあるでしょうがね。それでもやはり、歯は大切に考えて欲しいですね。



広報広聴モニターの委嘱状
交付、今後のみなさんの活躍
が期待されます。

市民的感覚を生かす 初の広報広聴モニター誕生

「山口市広報広聴モニター制度」が発足しました。市政に市民の意見、アイデアを生かそう。地域のめずらしい話題などを知らせてもらい広報紙づくりに役立てようというものです。五月二十四日市役所で委嘱状

交付式が行われ、その後、仕事のうち合わせや市政の勉強もしました。これから一年間、市政の世論調査をする、意見をのべる、話題を通報するなど活躍することになっています。

市ではこれらの結果をできるだけ市政に生かすとともに、できれば「市報」で「モニター短信」欄をつくり、地域のめずらしいできごとを市民に紹介することにしています。なお、五十二年度山口市広報広聴モニターをつとめられる十六人の方は、次のとおりです。(敬称略)

- ▽大江一人(仁保・仁保市)
- ▽守田典子(小幡・二区)
- ▽美和里子(大内・氷上)
- ▽末永好勝(宮野・住吉)
- ▽藤井美枝子(大殿・天花)
- ▽下瀬武雄(白石・中央二丁目)
- ▽菊山洋子(湯田・湯田温泉六丁目)
- ▽石田正(吉敷・下東)
- ▽野村正夫(大歳・下湯田)
- ▽黒川八千子(平川・河内)
- ▽松永義雄(陶・郷上)
- ▽長田浩(鑄鐵司・扇田)
- ▽河村一男(名田島・西開作)
- ▽山賀實作(秋穂二島・南)
- ▽宮崎昭(嘉川・中市)
- ▽藤本春子(佐山・由良前)

市民短芸大会

恒例の市民短芸大会が五月二十一日十二時三十分から中央公民館で開かれました。

この日開催された人は七十六人、俳句、川柳、短歌に日ごろの勉強の成果をこめて投句、市長賞・天・地・人・佳作が和気あいあいのうちにきまりました。

人・萬緑の風聖鐘を振りこぼす
板垣素仙

〔川柳〕題々
市長賞・アカンバー憎い日もある孫の顔 金子たけし
天・敬礼をさせて顔パス駅を出る 中山喬博
地・マネキンの顔によくあう柄をきせ 笹井白雪子
人・気に入らぬ見合い素顔のまままどくる 河村やすこ

〔短歌〕
市長賞・逝きし子のかべの落書きそのままに売らるる家の改築を見る 門田ゆき子
天・大杉を手挽き倒せる切株に腰をおろして息整へり 金原明三
地・俯むきて一途にこより振りつづく哀しみすでに心になけれど 塩田峯子
人・ときれは行く夕雲にはなるかなる瀬戸の海面は照りかげりする 藤井あきら

た。参加者のうちに若い人の参加が少なく、その点はさびしい大会でした。

入賞作品は次のとおりです。

〔俳句〕当季雑詠(囑目)
市長賞・やり直しきかぬ齢や 河合 梓
更衣 河村明恵
天・夏の蝶もつる高きに風を 見し 河本明子
地・街騒を電話ボックス透く 薄暮

△融資の対象者▽
市内に事業所があつて、引き続き一年以上同一事業を営んでいる中小企業者で、市税を完納しているもの。

△融資の条件▽
・資金の使途 運転資金。
・融資限度 一企業五百万円以内。
・融資期間と返済方法 四か月以内で一かつ返済。

中小企業事業主に
夏場資金を
融資します

・貸付け方法 手形貸付けまたは手形割引。
・融資利率 年七・四割以内。
・保証人及び担保 取り扱い金融機関の方法による。

△申し込み手続き▽
六月一日から三十日までに山口信用金庫、山口銀行の市内の支店で申請書に納税証明書添付して申し込む。

もののいのちを大切に 資源とエネルギーを 大切にする運動

「石油危機」以来、「資源とエネルギーを大切にする運動」が推進されています。資源は有限ということから、消費生活部門だけでなく、消費生活部門だけでなく、

上金古曾婦人会の定時のごみの仕分け作業

産業部門でも行われています。わたしたちの日常生活ではどんなことに気をつければよいかわかると

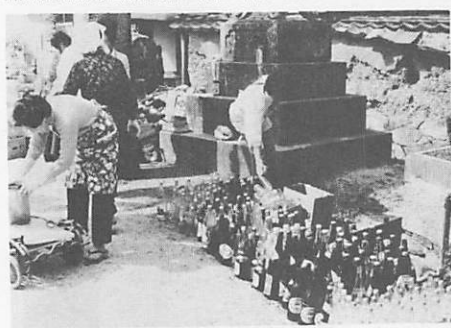
第三に有価ごみ(空びん・鉄類など)は、町内単位ぐらいでまとめて回収してもらつてはどうかでしょうか。町内の世話人や婦人会などで模範的な回収をしているところもふえています。要は運動に対する一人一人の理解です。

お母さんの勉強室

小学生をもつお母さんを対象に、児童文化センターで講座を開きます。

・ベーパークラフト講座
子どもと生活を楽しむために、紙をつかってランプシェード、室内装飾品(モビール・アクセサリーなど)をつくる。

開講日 六月二十三日、三十日(午前十時〜十二時)
講師 県商工指導センター
デザイン課長 川浪 浩
定員 三十人。
会費 四百円。
申し込みは、六月十五日までに、児童文化センター(湯田温泉五丁目二十三)へ。



(7)



▲ 市内で初めての
夜間託児所(湯田)起工
夜働く婦人のためにと山口商工会議
所が湯田温泉5丁目に建設する夜間託
児所の起工式が、5月16日行われまし
た。この開所は今年の10月1日の予定
です。



▲ お年寄りハッスル——
5月15日県陸上競技場で、お
年寄りや体の不自由な人 600 人
が参加して福祉体育大会が開かれ
ました。参加者全員一種目は
かならず参加とあって……みん
なハッスルしました。



▼ 55回西京老人だいがく開く
55回を迎える西京老人だいがくが、5
月10日開かれました。心身の健康や知識
の習得のため、毎年6回開いているもの
です。5月10日の午後の講座は「体操と
レクリエーション」——県民体操や竹踏
みゲームなど楽しく受講しました。

▼ 待望の窯業訓練所完成
宮野熊坂のふしの学園に待望の窯業訓
練所が完成、5月17日に関係者40名が集
って完工式が行われました。この建物は
寄付金と共同募金配分金など614万円
で建てられたものです。入園者はさっそく
ロクロを回して花瓶や湯のみ作りなどに
取り組んでいました。



▲ 元気な気合い—
雨天をつく
少年剣道祭が5月5日
「子どもの日」湯田小の講
堂で開かれました。外は、
あいにくの雨でしたが、剣
道スポーツ少年団員など
210人の豆剣士が参加、元
気な気合で、個人戦や源平
合戦で、雨天気分を吹きと
ばすようでした。



P T A の研修と 実践への取り組み

「私が四年生のときだった
と思う。『きょう、おかあさ
んは同和教育といって、とて
も大切なお話を聞いてきたの
よ。』母はなにげない調子で
しゃべり出したが、いつもと
違う母の様子から、大事な話
なんだな、と私は思った。
(こんなことってあるかしら。
私たち同じ日本人の中に差別
を受ける人がいるなんて。)
私はどうなんだろう。そして
父母は、祖父母は…) 私の胸

中学校社会科の教科書に同
和問題にかかわる内容が記載
された五十年から、各中学
校で保護者を対象とした研修
が始まりましたが、昨年度
あたりは多くの学校で、授業
参観や映画鑑賞などのあとで
P T A 会員の懇談会が持たれ
るようになり、うけ
たまわる学習からみ
んなの話し合いを加
えた主体的な取り組
みへと進展しつつあ
ります。しかし、研
修したことが生かさ
れるためには会員ひ
とりの努力が
必要になってきま
す。県内のある中学
生の作文の中に、研
修会のあとの家庭で
の様子を描かれてい
ます。

これは、昨年度特選になっ
た「明るい社会」と題した作文
のはじめの部分ですが、その
あとを読んでみます
と、同和問題につい
て母と子の真実の話し合
いが、その後も折りに
ふれて続けられている
ようです。

「同和問題の解決のために
今後どのように対処してい
けばよいか」ということをみ
なで考え、「親として子ども
をどのように育てていけばよ
いか」をつかんでいくのが、
P T A の研修と実践への取り
組みになるのです。

このように、研修が
親の真剣な取り組みに
発展していくことは、
問題解決への第一歩で
あり、極めて大切なこ
とです。
ところが、折角の研
修会に「差別はいけな
い」というようなこと
だけで終わったのでは、家庭や
地域社会での具体的な取り組
みはできませんし、問題解決
にはなりません。

の中に大きな黒い疑わくがう
ずまいた。やさしく教えてく
れる母の目をじっと見ている
と、もとの自分にかえってく
るようだった。そして母も私
も、このような差別の世の中
は絶対あってはならないのだ
と同じ意見であったことがう
れしかった。」

出張所地区

6月の不燃物収集日

嘉川1日、陶・鑄銭司2日、佐山3日、名田島4日、秋穂二島6日、小鯖8日、平川14日、大内16日、大歳21日、仁保23日、宮野28日、吉敷30日。

無料レントゲン

健康診断

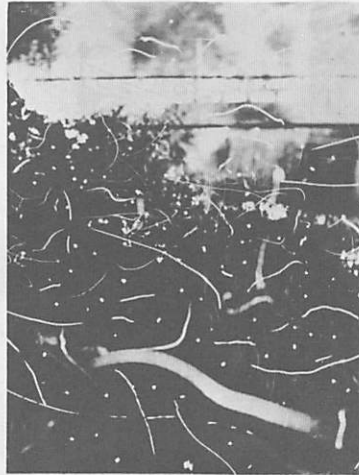
一年に一度のレントゲン健康診断を受けましょう。レントゲン車が巡回しますので、都合のよい場所で受診券を持参して受けてください。受診料は無料、受診券のない人も受けられます。

大歳地区

(対象16才以上の一般市民)

Table with columns: 月日, 時間, 場所, 所. Lists dates and times for health checkups at various locations like 山県種物店, 公民館, etc.

注 レントゲン車は、時間になりますと次の場所へ移動しますから、早目におでかけください。



ホタルの最盛期は六月のはじめころ (写真は昨年一の坂川川畔で)

またホテルの季節となりまし。市内では一の坂川伊勢橋付近、湯田大橋付近、宮野青木橋付近がみどころです。

日まで、午後八時から十時までの坂川両側。規制車両 地域内居住者の車をのぞく原付自転車以上の車。雨天のときは中止します。

規制交通

伊勢橋から琴水橋まで

ホタルの乱舞の季節

所得税の特別減税

本人6千円・扶養

など1人3千円還付

五十二年分所得税の特別減税が行われ、次の金額が還付されることになりました。

労働基準監督官(大学卒程度)募集 昭和17年4月2日から31年4月1日までの生れの人で、一次試験は7月30・31日広島市・福岡市で。

簡易保険作文コンクール-郵政省- 応募資格 小学5年生から中学3年生までの、①作品 ②簡易保険に関するもの、③自由題、400字語原稿用紙5枚以内。

一級技能士通信訓練受講生募集 職業訓練大学校通信訓練部(神奈川県相模原市相原)では、生産現場で働く技能労働者の技術水準向上のため、6月1日から一級技能士訓練課程通信訓練科機械加工科、仕上げ科日訓練標準1か年。訓練開始日受講手続きを完了した月の翌月の1日受講料7,000円。特典 一級技能士検定試験免除。[受講案内(神田町6-1電話01948)]へ。

125回山口地理学会 日時 6月12日午前9時30分から。場所 県立山口図書館。研究発表4、講演3のほか歴史地図などによる地図展を開催。

砂利採取業務主任者試験 7月30日大手町県社会福祉会館。受験資格に制限なし。受験願書は所定の願書で6月20日から

所得額が少ないときは、その税額までです。サラリーマンの場合は、六月〜七月ごろ、賞与や給与を受取る時に勤務先から還付されます。

事業所得者などで確定申告をして納税した人は、六月下旬ごろ税務署から還付を受けられる金額が通知されます。そのとき同封された「還付請求書」に所要事項を記入して、税務署に返送します。そうすると税務署から還付金の「支払通知書」が送られてきますから、これで郵便局で還付金を受取ることになり

また、給与の税金を源泉徴収で納め、年末調整を受けて、今年五月末までに退職した人や、健康を守り、生活を豊かにはぐくむ水道は一日も休むことなく活動しています。

水道週間

6月1日〜7日

水道を正しく使おう!

健康を守り、生活を豊かにはぐくむ水道は一日も休むことなく活動しています。市の水道普及率は七十六、全国八十八、山口県七十九より低い現状で、未給水区の拡張などが今後の課題です。

危険住宅の撤去、移転費(限度額一戸五十万円)と建物助成費(限度額一戸当たり二百五十万円)です。

くわしくは市役所都市計画課へおたずねください。

移転事業があります

がけ地崩壊や土石流などの危険があるところの住宅を安全のため、移転する助成制度があります。

駆け地近接危険住宅 移転事業があります。駆け地崩壊や土石流などの危険があるところの住宅を安全のため、移転する助成制度があります。

Table with columns: 6月の休日当番医, 日, 科, 病院名, 電話. Lists on-call doctors for various clinics on specific dates.

診療時間は8時30分から17時30分

歯科は県口腔センター 吉敷下東(3・1820)へ