

### 家の人にも

### 気をくばってね

### 主婦は交通安全の主役



後をたたないおそろしい交通事故、特に夏は注意力が散漫になり、事故を起こしやすく、あいがちです。警察や市、交通安全協会では、子どもを事故から守ろう、飲酒、過労運転をやめようなどと書いたビラを各家庭に配布して、注意を

よびかけています。特に交通安全運動は家庭の中でお母さんたちの苦心遣い々を重視しています。どうぞ、お母さんたち、家庭の子ども、おとしよりはもとより、ご主人にも、常日頃、交通安全の愛の一声をいつも忘れずに。

(八月三日中河原の家庭で、お母さんに交通安全の役割をよびかける山口警察署の人たち)

市報は、家族でまわし読みをし、とじて保存しましょう。

## 競う、楽しむ、市民の祭典

### 9月3日

さあ、技を競い、楽しさいっぱいの市民の祭典に家族そろって出かけましょう。

### 維新百年記念公園

### 第十五回 市民体育大会

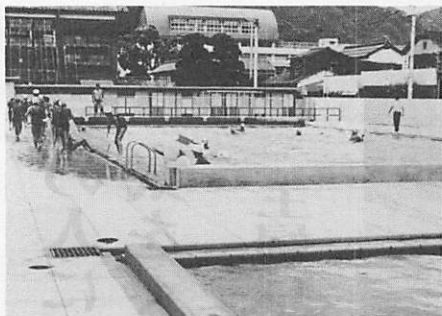
午前九時から、県陸上競技場ほかで、陸上、卓球、ソフトボール(男)、バレーボール(女)の地区対抗種目に、スポーツ少年団のサッカー三十二チームによる団体対抗戦が行われます。人口規模でA Bのブロックに分れた地区選手が力いっぱい技を競います。

### 第五回 青空天国 いこいの広場

ゲームや催しがいっぱいで、すっかり市民に定着したいこいの広場が、広い維新記念公園一帯で今年も行われます。のど自慢、バンド演奏人形劇などのほかに、すもう大会、トランポリンポニーと遊ぼう、クロック大会などそれは楽しい催しが目白押し。今年には七十歳の線路をミニ・S Lも走り、ラジコンカーレースも行われます。

また、産地直売の青空市場や掘り出し市など実利を兼ねたコーナーも店開きします。

# 大殿小にプール完成 社会体育にも開放



完成したプールで練習する  
大殿水泳スポーツ少年団員

八月一日、五月から工事中だった大殿小学校に新しいプール

ができました。完成したプールは、六コース二十五泳に、長さ十六メートル、巾五メートルのサブプールを備えたもので、じゅんかん浄化装置、消毒槽、洗眼場などを備えています。また、学校行事などに支障のないとき、社会体育などに開放できるように、更衣室、便所も付設されています。なお、総工費は二千六百二十九万円でした。八月一日午後二時からピカピカのプールでは、水泳を楽しむ児童の歓声がきこえます。

**木戸山不燃物処分場**  
**可燃物の持ち込みに困っています**  
宮野木戸山のトンネルをぬけたところにある木戸山不燃物処分場に、最近ダンボール箱や新聞紙などの燃えるゴミが持ち込まれて困っています。この処分場は、燃えないゴミの処分場で、不燃物以外のもものは受けませんので、出す方もご協力ください。なお、受け付けは平日が午前八時三十分から午後四時三十五分まで、土曜日は正午までです。

# 農業委員

任期満了に伴う農業委員の選挙が七月十四日行われました。小鯖、陶・鑄銭司、嘉川・佐山の三選挙区は投票、その他の選挙区は無投票となり、選挙による委員三十一人が決まり、農協・農業共済および市議会からの推せん委員八人とともに三十九人が七月二十日付で農業委員に就任されました。任期は三年、農地の

流動化、地域の農業振興策を図り、また、農業者の代表として行政機関に建議し、また諮問に応ずるなどが主な役目です。農業が厳しい現状にあるとき農業者の代表として、今後の活動が期待されます。

**選挙による委員**  
(仁保) 三好宣捷、堀田保、沖原利夫  
(小鯖) 政崎章治、山本隆敏  
(大内) 長尾勝雄、吉野秀一  
小林圭介  
(宮野) 宮原政道、勝谷定幸

(山口) 今井栄、藤村重一  
(吉敷) 片山芳雄、中尾昭蔵  
(大蔵) 山根義信、藤井盛男  
(平川) 相村保、松永豊  
(陶) 重村長之進、八木清一  
(鑄銭司) 野村常夫、上田清一  
(名田島) 林恒廣、山本寿美  
(秋穂三島) 福永栄美、山本敏  
(嘉川) 落合敏雅、田辺安正、井本崇文  
(佐山) 中村丈一、中尾誠

**農協推薦委員**  
数田庄一 (仁保農業協同組合理事) 藤井睦平 (山口市農業協同組合組合長) 本永正夫 (佐山農業協同組合組合長)

**共済推薦委員**  
森岡静雄 (吉山農業共済組合理事)

**市議会推薦委員**  
塚田守男 (弁護士) 田中繁一 (市議会議員) 児野隆 (同) 西村静 (同)

七月二十七日、改選後最初の総会が開かれ、それぞれ委員の農地部会、農林振興部会の所属部会とともに、次の新役員が決まりました。  
▽会長野村常夫 △同代理者今井栄 △農地部会長相村保、同代理者中尾誠 △農林振興部会長山本寿美 △同代理者山本隆敏 △山口県農業会議員野村常夫

# 農業者の代表三十九人決まる

## 会長に野村常夫氏

# 農業者年金

## さかのぼって加入できます

農業者の老後の生活の安定と経営者の若返りに役立てるため、昭和四十六年に農業者年金制度が設けられました。この制度は国民年金に加入している人で、五十万円以上の農地を持って農業に従事している農業者主であればどなたでも加入することができます。山口市で該当者は概ね千二百人おられますが、現在の加入者は約六百人です。このたび農業者年金法の一部が改正され、次の対象者は昭和四十六年一月から昭和五十三年六月までの保険料をさかのぼって納めることができます。

**納付の対象者**  
現在農業者年金に加入している人で前記の期間保険料を納めていない人。前記の期間に加入資格がありながら加入していない人。

**納付金額および期間**  
納付金額 一か月につき三千六百円  
納付期間 昭和五十三年七月から五十四年十二月まで

**保険料の額と年金額**  
次にどの位の保険料を納めたらの位の年金が支給されるか一例をあげて見ますと

(大正五年一月生まれの場合)  
納付金額 二十一万六千円  
年金給付金額 三十六万四千円

(大正八年一月生まれの場合)  
納付金額 三十一万一千三百四十円  
年金給付金額 四十三万六千九百円

(大正十五年一月生まれの場合)  
納付金額 五十八万七千七百円  
年金給付金額 六十万六千八百円

例えば大正五年一月生まれの人は、納付月数が六十か月分で三万六千六百円の六十倍です。年金給付金額は一年間の総支給額です。これは農業者年金に加入しておられる農業者が後継者あるいは第三者に経営を譲られた場合の六十歳から六十五歳までの間給付される金額です。六十五歳を過ぎれば約二十割の金額が老令年金として給付されます。老令年金は加入者全員に六十五歳より給付されます。

以上が農業者年金法と一部改正の概要ですが、くわしいことについては市農業委員会事務局へお尋ねください。

(3)

# 生活体育振興会が旗挙げ

このほど平川地区に生活体育振興会が発足しました。

もともと社会体育をさかんにするために、住む人自らが公民館活動を支える組織づくりをしようというもので、昨年の秋から大田源治体育指導委員が中心となって、社会体育に造詣の深い人たち十人でプロジェクトチームをつくって検討したものです。

平川地区も他地区と同様、生活の中に走ることを、歩くことを、体操をすることやバレーボールなどの球技をとり入れる人が大変多くなりました。

ところが、これを指導し、組織化するのには公民館の各部落毎に選任された体育委員。そのほとんどが輪番制で任期も一年。この体制ではとてもこれ以上の社会体育の推進は無理

というのが設立の理由です。議論百出の中から、会長、副会長のほか、運動グループ代表

生活体育振興会」が設立されたわけですね。まず、理事会で事業計画など

## 住む人の、住む人の手で 体育の生活化を



# 平川

生活体育で最もとり入れやすい走ること、平川走ろう会の人たちも5年間も早朝マラソンをしています。

部を主管するほか、スポーツ団体の組織づくり、各種の講習会などを実行に移します。

市内の各地区とも、体育後援会、体育推進委員会など組織はありますが、「生活体育」を目標し、体育委員と一緒の組織は市内では初めてです。

徳光輝男平川公民館長は、「連帯感を培うには、体育が一番。ところが、社会体育の拡充はとも無理と思っていたところに盛り上りで推進母体ができ、とてもよるこんでいます。運営審議会でも『社会体育の振興は、あくまでも公民館中心に進め、そのための費用は出そう』という温かい言葉もいただいています。これを機会に、一日の生活の中に、健康増進のための生活体育をとり入れる人がふえ、地区内で仲間づくりが進むことを期待しています。」とその抱負を語っておられます。

生活体育とは、町内、地区などで親子体操、歩こう・走ろうバレーボールなど生活にとり入れようという運動で、都市を中心に、競技スポーツとは別に年々さかんになっています。

を立案、体育委員会で決定をみた後、実行に移す仕組み。今後は公民館体育行事は、全

### 出品の準備を

市美術展覧会は、十月十四日から四日間市民会館で開かれます。

### 市美術展覧会

部門は日本画、洋画、彫刻、工芸、書、写真、デザインの七

部門で、それぞれ大きさなどの規格があります。出品される人はご準備ください。

なお、作品の搬入は、十月十一日午前九時から午後七時までです。

規格などのくわしいことは、市教育委員会社会教育課へお問合わせください。

### 第二十一回

### 宗祇忌記念句会

室町時代の連歌師宗祇忌にちなんで、市中央公民館と山口市俳句協会では、次のとおり記念句会を開きます。

日時 九月二日午後一時三十分

## 市民短歌

### 〔俳句〕 国本いさお選

夏の夕なほ樹々にある日の句

原田芳一(上立小路)

年老いてよりの夫婦や冷し瓜

堀田敦冬(前町)

減反の田にも水張る梅雨の明

山本才一(二島)

紫陽花の花咲き朝の心満つ

木原力(二島)

梅雨明けて石仏供米の白光る

毛利山功雄(二島)

川明り窓に風鈴鳴りやまず

岩田真由視(陶)

病む夫にひとしほ重く夏ぶと

野田美津子(大内)

立葵終るとみれば梅雨のあけ

西村由江(二島)

〔川柳〕 金子たけし選

課題 『石』

魚盗む猫に投石見当らず

山田登久二(朝倉)

一度だけ手にのせみたい月の

石 渡辺儀一(石観音)

悔しさに小石を蹴ってハツ当

り 山本系子(八幡馬場)

石けりのあの日の頃を母は恋

い 榎谷さつき(赤妻)

石橋をたたく祖父母と意見割

れ (失名)

預かった赤子石女もてあまし

清水美江(平川)

谷底も探して歩く石ブーム

杉村タカ子(大内)

歳月を語る苔むす庭の石

河内山登美(白石)

選者吟

魚にも縄張りがある石の苔

〔短歌〕 友広保一選

腰まげて後手に魚持つ吾に猫

と鳥が近くつきくる

藤井政子(熊野町)

年寄りも臥するがたのしお祇

園の宵の花火を蚊帳ぬちに聞

く 杉野良一(堂之前)

朝なきな泉の水くみし野菜ら

よ胡瓜四百筋子百の収かく

高野協子(吉敷)

帰郷せる娘が時計のネジ巻き

しや眺めて時計なる音

田村照子(道祖町)

端麗な眉思わする三日月にし

ばしたらずみ心あめり

吉岡千代(大内)

鉢つくり剪定つきし人の来て

無惨に切りぬ替るる枝を

三坂幸子(大内)

傷つきし幼なを残り病院を出

ずれば街は夏めきて来ぬ

広重ヨシコ(二島)

草もゆるあずき畠にしゃがん

でた母の背中よ今は見なくに

募集 俳句、短歌は「当季雑

詠」川柳は「窓」。ハガキで

山口市亀山町二山口市役所広

報課へ。一人三句三首以内、

しめ切りは、八月末日。

たいへん多くの投稿があり

ますので、全部が載りませんが、ご了承ください。なお一人

人で各種目に投稿される方が

あります。一人一種目に願

います。

山口県職員採用中級・初級試験

○受付期間 9月1日から20日まで  
 ○試験職種・採用予定人員  
 [中級] 行政15人 保母、栄養士、生活改良普及員、小中学校栄養士いずれも若干名  
 [初級] 事務男子20人、事務女子10人、土木林業、電気、交通巡視員いずれも若干名、小中学校事務約20人  
 ○受験資格  
 [中級] 昭和26年4月2日から34年4月1日まで生まれた人、行政以外は資格免許を有するか54年3月までに取得する見込みの人  
 <初級> 事務、土木、林業、電気は昭和32年4月2日から36年4月1日までに生まれた人、交通巡視員、小中学校事務は、昭和28年4月2日から36年4月1日までに生まれた人(交通巡視員は女子のみ)  
 ○一次試験日時、場所  
 10月15日午前10時から 山口大学  
 ○受験手続き  
 受験申し込み書(県人事委員会、県税事務所に備付け)で、9月1日から20日までに春日町8の3県人事委員会へ

危険物取扱者保安講習会

○対象者 免状取得者で昭和49年4月1日以降に講習を受けてなく、現在危険物の取扱い作業に従事している人  
 ○日時 9月18日午前10時  
 ○場所 山口県社会福祉会館  
 ○受講料 1,600円  
 ○申し込み 8月31日までに市消防本部へ

ボランティア標語募集

○内容 ボランティア活動や参加を呼びかけるものをテーマとしたもの  
 ○応募方法・締切り 9月10日までに、はがきに年令、職業(学校、学年)、住所を記入して、山口市大手町9の6山口県社会福祉協議会へ

山口市水道給水装置工事施行者の指定

昭和53年7月1日から次の業者を山口市水道工事指定店として追加しました。  
 ○指定16号 山口市大江崎194の51(南川西設備) 嘉川局2275

西日本素人義太夫大会

○日時 8月26日、27日午前10時開演  
 ○場所 桜会館(旭通り1丁目)  
 ○入場料 無料  
 ○内容 日本で唯一の無審査、無採点の大会として、名人の出演が予定。アトラクションとして、山口県無形文化財の徳地人形も出演

江山会日本画展覧会

○日時 8月25日~27日  
 ○会場 山口市民会館展示ホール  
 ○入場料 無料 お気軽にどうぞ



歩行者で混雑する道場門前(アーケード街)

アーケード街では  
**自転車は 押してください**  
 大市から道場門前までのアーケード内は午前十一時から午後六時までは、歩行者専用道路です。  
 歩行者専用道路は、車両の乗入れは禁止になっています。ここは市内で最も歩行者が多いので、交通事故防止と危険防止のため、規制されたものです。  
 自転車もここでは乗らないで、押して歩いてください。

おはようサイクリング 体力づくり

山口市サイクリング協会は、今年も「おはようサイクリング」を開きます。  
 期日は八月二十七日から十一月五日まで、原則として日曜日の早朝です。  
 十月八日には、花神、鳴滝コースの日帰りサイクリングも計画中です。  
 申し込みは、八月二十六日までに(途中参加も可)市教委体育課(0285)または、中央四丁目益本自転車店(013533)へ。

山口衛星通信所

工事のため見学中止

8月1日から新地球局建設のため、同所の見学を1年間中止しています。

酒類自動販売機

深夜販売のとりやめ

小売酒売組合では、飲酒運転、青少年非行防止のため、午後11時から午前5時まで酒類自動販売機での販売を中止しています。

市民税第2期分納期限

8月31日です

火災情報 消防本部

区分	種別	種別			計	
		建物	林野	車両		その他
7月中の発生件数		2	2	—	1	5
今年計		21	13	1	12	47
7月中の発生		たばこの不始末、煙突の過熱、風呂たきの不注意、たき火の不注意				

**台風シーズン 感電事故に気をつけて**  
 今年も台風の季節になりました。毎年、台風のためにテレビアンテナや看板が倒れて電線に当たり、停電や感電事故が起きます。電線が切れたりしている時は絶対にさわらないで、中国電力にお知らせください。  
 台風シーズンの前に、テレビアンテナや看板などの取付けをもう一度点検して見ましょう。

無料レントゲン健康診断

地区	月日	時	間	場	所	地区	月日	時	間	場	所
◆ 鑄銭司地区 ◆	8月22日	9.20~9.50		西浴田	福本和創	◆ 秋穂二島地区 ◆	8月28日	9.50~10.05		幸崎島	正福二
		10.00~10.30		扇和	本島			10.15~10.30		幸二	木島
		10.40~11.10		小森	和創			10.40~11.10		二大	道消
		11.20~11.50		岡子	宮鷹			11.20~11.50		幸仁	正防
		13.00~13.40		鷹原	宮鷹			13.10~13.40		光	福商
		14.00~14.30		河子	宮鷹			13.50~14.30			八
8月23日	9.10~9.40		今宿東	村上	8月29日	10.00~10.30		屋浜	赤長	衛子	
9.55~10.35		道の上	村の	上幹	10.40~11.00		岩長	瀬田	長納	宅商	
10.50~11.20		大南	公松	尾電	11.10~11.40		長納	代内	長納	商	
11.30~12.00		四辻	公松	本商	13.10~13.25		惣	島	惣	館	
13.30~14.00			公松	出	13.30~14.00			島	惣	出	
14.10~14.30			公松	張	14.10~14.50			島	惣	張	
14.40~15.10			公松	所	15.00~15.40			島	惣	所	
◆ 陶地区 ◆	8月24日	9.30~10.00		中河原	品松糸	◆ 名田島地区 ◆	8月30日	9.30~10.10		島上下	会野
		10.10~10.40		糸根	品松			10.20~10.50		島上下	野孝
		10.50~11.30		立石	品松			11.00~11.30		島上下	三
		13.10~13.50		沖	品松			11.40~12.10		島上下	三
		14.00~14.20			品松			13.10~13.50		島上下	三
		14.30~15.00			品松			14.00~14.30		島上下	三
◆ 8月25日 ◆	9.30~10.10		丸尾上	菊本	◆ 8月31日 ◆	9.30~10.00		向山	会野		
	10.20~10.50		北	本商		10.10~10.40		山上下	野光		
	11.00~11.30			本商		10.50~11.20		山上下	義		
	13.10~13.40			本商		11.30~12.00		山上下	美		
	13.50~14.20			本商		13.00~13.30		山上下	美		
	14.30~15.00			本商		13.40~14.10		山上下	美		