



広報

あいお

昭和47年3月15日

No. 111

人口と世帯数
(3月1日現在)

人口	9513人
男	4534人
女	4979人
世帯数	2381世帯



○

「とじこんで保存しましょう」

○

脱皮する農業・・・

施設園芸

麦作の斜陽化に伴ってその改善対策の一環として施設園芸（促成ビニール栽培）が農業経営に多く取り入れられて来ました。

下村地区の農家の皆さんも昭和四十四年よりビニールハウスによる「促成イチゴ」の栽培に取り組んでいます。

水稲の取入後（十月）に植付けられたイチゴはビニールでおおわれ冬を知らない暖かい圃場の中で真紅に色づき春を告げています。

その他、当町には立地条件をいかしたトマト・キュウリのハウス栽培が行なわれ経営の転換による第二の農業を目ざしています。

【写真はハウスイチゴ】

春の交通安全健民運動

選ぶ人 立つ人みんな まごころで

春の全国交通安全運動が四月六日から十五日まで行なわれます。

町でもこの期間を春の交通安全健民運動の期間として取りあげました。今回は歩行者事故とくに、新入学児童、園児および幼児の事故防止を目標に次のことを重点にして行ないます。

- 一、スクール、ゾーンの設定
- (1) 設定のねらい

こどもの安全を絶対優先させるといふ立場で総合交通安全対策を緊急に実施す



(横断舗道を仲よく渡る良い子たち)

校に通う交が間もなく見受けられま

町内各小学校に於ても入

新入学児童を交通事故から守りましょう

これら新入学児童を交通事故から守るために、私たち一人一人が責任をもって注意し見守ってやりましょ

- (2) 設定の範囲
- 二、こどもと保護者に対する交通安全指導

朝は親と子が交通安全に心がけ、通学所要時間を確認し通学時間の余裕をもたすように、帰りは更に交通教室で学んだことを復習しながら自宅から学校までの通学路を歩きました。

その際に秋穂派出所のお世話により小郡警察署の係官を招き、親子揃っての交通安全講習を開き横断歩道の渡り方を交通巡視員のおねえさんのお手本で熱心に勉強しました。

交通災害共済

新年度会員募集中

交通災害の危険にそなえ町民みなさんの助け合いの制度として交通災害共済制度が発足しました。現在加入者数は、四千四百九十三人で約半数の方々が加入されています。



みんなで安全確保

昭和46年度共済見舞金支払状況等	昭和47年3月10日現在支払人員数
1	1
2	209
3	37
4	6
5	6
6	6
7	6
計	28



加入しておられる交通災害共済は、三月三十一日で期間が終了します。町では引続いて新年度会員の加入受けを始めています。現在区長さんを通じて、パンフレット、加入申込書の用紙を各世帯に配付願っていますので、万一の事故にそなえ一人でも多くの方が加入されますよう、おすすめてします。本年度本町においてお支払した件数は、三十件支払金額は、百五十二万五千円となっています。

秋穂町議会議員一般選挙

選挙期日 ◀.....▶ 6月18日 (日曜日)

選挙期日告示の日 ◀.....▶ 6月11日

この日から投票日の前日6月17日まで選挙運動ができます。

立候補届出 選挙期日告示の日(6月11日)から2日間(6月12日)

秋穂町議会議員一般選挙 期日が決まりました

本年は、町議会議員の任期四年が、七月十一日で満了いたします。

また農業委員会委員の任期三年も七月十九日で満了し、それぞれの選挙を行なわなければなりません。

ところが農業委員の選挙は全国統一選挙として七月十六日の日曜日が予定されており選挙管理委員会といたしましてもいろいろと検討した結果町議会議員の選挙の投票日と農業委員会委員の選挙の運動期間との重複をさけるために選挙期日を

六月十八日(日曜日)

にすることが決まりました。田植前の農繁準備期であると思ひますが

〃この一票に

明日の秋穂の

姿あり〃

棄権のないよう投票していただきますと思ひます。



投票箱

国保加入の皆さん

被保険証のは検認お済みですか

国民健康保険の被保険者証が、三月三十一日限りで無効になりますので、有効

期限を延長するため、三月六日より被保険者証の検認を行っております。この検認を受けなくて、四月一日以降受診された場合医療費は全額自己負担となりますので、必ず検認をお受けになるようお知らせします。

被保険者証の取り纏めは部落婦人会長さんにお願ひしておりますので、いつでも提出できるよう準備しておいて下さい。

尚、◎の被保険者証の交付を受けておられる方

引揚者特別交付金の請求はお済みですか

引揚者や元満洲開拓団員の方々に引揚者特別交付金の請求をまだしておられない方はごさいませんか。請求期限は、昭和四十七年三月三十一日までで、以後は時効により請求できなくなりますので、まだの方は、大至急保険年金課で請求の手続をして下さい。

も忘れずに検認を受けて下さい。被保険者証を提出中に、病気その他で治療を受けられる場合は、証明書を発行しますので保険年金課、又

下士官以上の短期在職者に 一時恩給が支給されます

このたび、旧軍人で下士官以上として在職年数が一年以上ある短期在職者に対し、一時恩給が支給されることになりました。この支給対象者は次のとおりです。尚、◎の被保険者証の交付を受けておられる方

◎：支給対象者

- (ア) 旧軍人としての在職年数が引続き三年以上七年未満の者のうち、下士官としての在職年数が一年以上ある者
- (イ) 該に該当される方で在職中又は退職後昭和

タバコは

町内のタバコ屋

で買いましょ

は大海支所に申し出て下さい。次に、社会保険に加入せられた方で、国民健康保険の資格喪失届をまだしておられない方は、至急印章と被保険者証(社会保険の被保険者証もいります)を持って保険年金課、又は大海支所で手続きをして下さい。

四十六年十月一日までに公務傷病によらないで死亡された方の遺族

◎：請求期限
昭和五十三年九月三十日まで

尚 詳細は保険年金課にお問合せ下さい。

春期狂犬病予防注射 実施のお知らせ

狂犬病予防法に基づく昭和四十七年度の畜犬登録と春の狂犬病予防注射を次により行います。

畜犬は、毎年登録を受け春、秋の二回狂犬病の予防注射を受けないと飼育することができませんので、犬を飼っておられる方は、この機会に必ず受けられるようお知らせします。

急停車されても
よい距離よい速度

尚、犬に基因する苦情が絶えません。犬は人に迷惑をかけないように、よくつないで飼い、不用犬は捨てないで不用犬引取り日に町役場か、大海支所に持参して下さい。

◎：登録と狂犬病予防注射
日程
四月四日……大海支所
四月七日……町役場
時間はいづれも午前九時三十分から午後三時まで

◎：料金
登録料……三百円
注射料……三百円
計 六百円
尚、印鑑を忘れずに持参下さい。



サラリーマンの奥さんも

国民年金に

加入しましょう！

国民年金制度が発足してから十一年たち、昨年から待望の老令年金の支給がはじまり、より一層私達の身近かな年金となりました。これまでわが国では、家事に専念しておられる方達には、老後の生活のための年金というものがなく、大変不安定な状態にありました。サラリーマンの奥さんは、ご主人が加入しておられる年金制度によって、間接的に保護されているだけで、奥さん自身に対する保障は充分とはいえません。ご主人は、会社や役所に就職したとき加入する、厚生年金や共済組合から老令年金が支給されますが、不幸にして、ご主人に万一のことがあったら奥さんが受取る遺族年金は、ご主人が受けていた年金の半額しかありません。大変細かい限りです。そこで奥さん自身の年金がほしいと思われませんか。

国民年金は、個人商店や農家の方々などは、すべて加入が義務づけられています。サラリーマンの奥さん方は、希望により加入できる仕組みになっています。サラリーマンの奥さんを含め、すべての女性を優遇した制度といえます。サラリーマンの奥さんのなかには、既に多数の方々がこの国民年金に加入し、老後の幸せにそなえておられます。ご主人は勤め先から、奥さんは国民年金から、それぞれ老令年金が受けられるよう、まだ加入しておられないサラリーマンの奥さんは、自分自身のこととして真剣に考え、一日も早く国民年金に加入されますようおすすめいたします。

国民年金保険料の納め忘れはありませんか

国民年金の保険料は、納期限までに必ず納めなければならぬことになっています。

納期限は、四月分、五月分、六月分については七月末日までに、というように三か月毎に定められています。昭和四十六年四月から本年三月までの保険料は、

棄権して 誰にまかせる 町の力じ

本年の四月三十日を過ぎると町役場に納めることができなくなると、町役場で別に納付書を取り、銀行か郵便局で納めるといふ大変な手数がかることになり、納め忘れのある方は四月三十日以前には必ず納めましょう。

この保険料を納期限までに納めていざと、怪我をしたり、一家の柱である夫が死亡したりしたような場合に、

旧金鷲勲章受章者に対する

銀杯等の伝達について

一、趣旨
日清戦争から満洲事変まで、旧金鷲勲章を受章された方で、昭和十五年四月二十九日付け同勲章受章者は、一時金の支給がなかったため、この度、特別措置として、内閣総理大臣から銀杯等を贈ることになったもの。

二、措置の対象

昭和十五年四月二十九日付け旧金鷲勲章を受章し、現に生存している者。

ただし、勲章受章者が死亡していても、昭和三十八年四月一日以後の死亡の場合、遺族が対象となる。

三、措置の内容

内閣総理大臣から銀杯一組(書状を付す。)を贈る

ときに、障害年金や母子年金等の年金が受けられないことがあります。また、未納の保険料があると老後の老令年金も受けることができません。怪我をしたり夫が死亡したときに、あわてて保険料を納めても年金は受けられませんので、納め忘れの保険料がないかどうか、いまいちど確かめて下さい。

受章したことを明らかにすることのできる資料。例えば
(ア) 功記または御沙汰書
(イ) 金鷲勲章を受章した旨記録のある軍隊手帳または携帯履歴書等
(ウ) 当時授与された個人感謝状または賞詞、祝辞
(ニ) 金鷲勲章を備用した本人の写真(軍人としての階級が明らかなら)
(ホ) その他、証人による資料等
※御不明な点は住民課又は大海支所にお問合せ下さい。



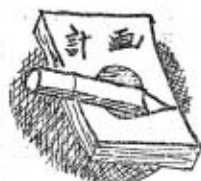
(略図)

春休みのすこさせ方

三月の下旬から春休みに入ります。この時期はちょうど学年の区切りになり、一年間の学習を終えてホッとする一方、進学などの喜びも重なって、ひとしお解放感にひたれる休みだといえます。

そこで、今日はこの春休みをできるだけ有意義に過ごさせるにはどうすればよいか、一緒に考えてみたいと思

います。まず第一に、過去一年間の学習についてよく反省をさせることがたいせつです。そうして新しい学年での努力目標を子ども自身で考えさせ、進級、進学への自覚を高めさせたいものです。また、日頃関心を示している書物をじっくりと読ませ、読書のよろこびを感じさせることにも大きな意義があります。次に、規律正しい生活をさせることもたいせつです。ややもすれば放りっぱなしになりやすい休み中の生活を、日課表の作成などを通じて引き締め、また子供に就いて、よき生活習慣が身につくよう、しつけの面でも努力したいものです。また春は、自然のよそおいを新しくよみがえさせる時期です。家族そろって、ハイキングやサイクリングなどを実行したいものです。体力の増進とともに美しい自然を味わう心を育てることは、人間の成長にとって欠かせないものです。



一、農業振興地域

制度の趣旨

近年における国民経済の高度成長のもとで地域の社会経済情勢は著しい変ぼうを遂げつつありますが、とくに、都市地域への人口集中と工業開発および交通網の整備の進展に伴って、農地の無秩序な潰廃、土地利用度の低下、農業経営の粗放化などの事態が、都市周辺のみならず、漸次農村地域にも波及して行く傾向がみられます。

農業振興地域整備計画について

政府は、従来から地域の実態に応じた農業施策の推進に努めてきましたが、この様な地域農業をめぐる情勢の変化に対処し、農政の基本目標である需要の動向に即応した農産物の安定的な供給および生産性の高い農業経営の育成を実現するためには、今後農業の振興を図るべき地域を明らかにし、土地の有効利用と農業の近代化のための措置を計画的に推進する必要があります。

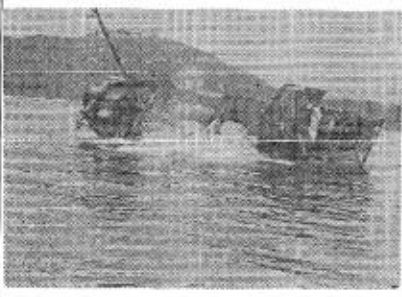
の計画的農業生産の基盤の整備および開発、農地保有の合理化、農業近代化のための施設の整備等の各般にわたる、農業の健全な発展を図るための条件をそなえた農業地域を保全し、形成することを目的として、各地域における自主的かつ総合的な計画を樹立してその推進を図ることとなります。以上が農業振興地域制度の趣旨であります。

二、制度のねらい

- (1) 国土資源の合理的利用という見地に立って、農業以外の土地利用との調整を図りつつ、生産の基盤となる農用地を確保する
- (2) 農業生産の近代化を図るための必要な条件を備えた農業地域を保全し形成する
- (3) 土地の農業上の計画的利用、農業生産基盤の整備、農地利用の合理化、及び農業近代化施設の整備等の総合的な計画を樹立、推進する
- (4) 計画は各地域の立地の立地条件に応じ県と市町村が計画主体となり、地域農業者の意向を反映した自主的計画を定める
- (5) 計画の主要な項目として利用しようとする土地の区域と、その区域内の土地の農業上の用途区分を

魚の住い造り...

水産資源の保護と魚の繁殖を促進し、あわせて、沿岸漁業の生産性を高めるために昭和四十六年度事業として、投石魚礁を竹島周辺に二ヶ所、小浜小磯崎地先に二ヶ所と沈船魚礁を赤石鼻地先に一ヶ所、事業量二隻を行ないました。この魚礁に多くの魚が住みつき豊かな海となります。



【写真は投石魚礁】

定める農用地利用計画を樹立してその計画に従った土地の利用がされるよう必要な措置を行なう。

(6) 地域の総合的計画の達成のために国の農業施策を総合的、計画的に実施する。

三、秋穂町に於ける農業振興計画の概要

- (A) 大海地区
- (B) 秋穂地区
- (C) 串山地区
- (D) 黒湯地区

以上の四ブロックに、農用地として利用すべき土地の区域、および区域内にある土地の農業上の用途区分農業生産基盤の整備および開発に関する事項、農地保有の合理化のための農用地等および農用地等とするこ

農業振興の基盤となる地域となるため国の農業に関する施策は、農業振興地域整備計画に基き総合的に集中して実施される。とくに土地基盤の整備や農業近代化施設の整備など。

その実施の効果が長期にわたる施策は原則として農業振興地域だけで行なわれる。

七、税制上優遇措置

農業振興地域整備計画に基づいて行なわれる農業委員会のある、市町村長の勧告、知事の調停によって農地等の譲り渡しがなされたときは、譲り渡した者には譲渡所得税を、取得した者には登録免許税をそれぞれ軽減される。

◎従覧公告

農業振興地域整備計画は相当長期(おおむね一〇)年にわたり総合的に農業の振興が図られるため農地区域内の農地については農地転用や土地利用の制限がかかるため、当該農業振興地域整備計画のうち、農用地利用計画の案を、従覧することになっております。

土地利用計画の案については、大海支所および町役場において二月十五日より三月十五日従覧となつていますが都合により三月十一日より四月十日に変更し

春季緑化運動

緑の羽根募金

昭和四十七年度春季緑化運動が三月一日から四月十日まで県下一斉に展開されています。御承知のように、この運動は国土緑化の推進をはかる県民運動の一環として行なわれるものであり、今年度も緑化に対する理解と認識を深め、美しい郷土を保全するため緑の羽根募金運動が実施されています。

緑の羽根募金

国土緑化推進委員会

緑の羽根募金

伸びる若木希望光

よい議員 選べは明るい 明日がある



消費者
マークを
ご存じですか

ST 日本玩具協会
玩具安全マーク

程度知られていくかを調べた結果、ほとんどの方が知らないといふことです。この「ST」マークは、有害な危険なおもちゃをなくし、うと日本玩具協会が自主的

に安全規程を定め、この基準に合格したものに安全マーク「ST」をつけることになつてゐるものです。この基準は

- (1)手が触れる部分にするどい切口などが無い。
(2)悪い臭いがするものはいない。
(3)燃えやすい材料で作つてはならない。
(4)乳児の使うものは飲みこむおそれがない。
(5)有害な金属や薬品を含まない。
(6)「ST」マークは、おもちゃに直接はるか、箱に印刷されてゐます。おもちゃを買うときはこのマークのあるものを選びましょう。

社協だより

歳末たすけ合い運動の

ご報告と御礼を

「みんなそろって、明るくお正月を」の呼びかけで、十二月一ヶ月間を「歳末たすけ合い運動」として町民のみなさんに愛の募金、愛の持寄りをお願い申上げましたところ、婦人会の方々と青年団、ボーイスカ

Table with financial data: 収入の部 (Income), 支出の部 (Expenditure), 合計 (Total). Includes items like 街頭募金, 分会実施分, BS実施分, 青年団実施, 連合婦人会寄附, 安光忠夫氏寄附, 秋穂農高分校生徒会, その他 (Others).

善意のまごころと 愛情で築く福祉

Table listing donors and amounts for welfare: (イ)医療扶助者, (ロ)老人ホーム入所者, (ハ)里子二名, (ニ)幼児福祉対策, (ホ)小中不遇児対策, (ヘ)なたたり老人, (ト)重度身心障害者.

Table listing donors and amounts for welfare: あわただしい、社会の中でともしれば見捨てられがちな「善意と愛情」このような美しい真心を集め、共に明るい地域社会を建設しようとする目的で、秋穂町善恵銀行は発足しました。その後着々その成果をあげ社会福祉に大きな役割を果して居ります。

