

広報

昭和48年10月1日



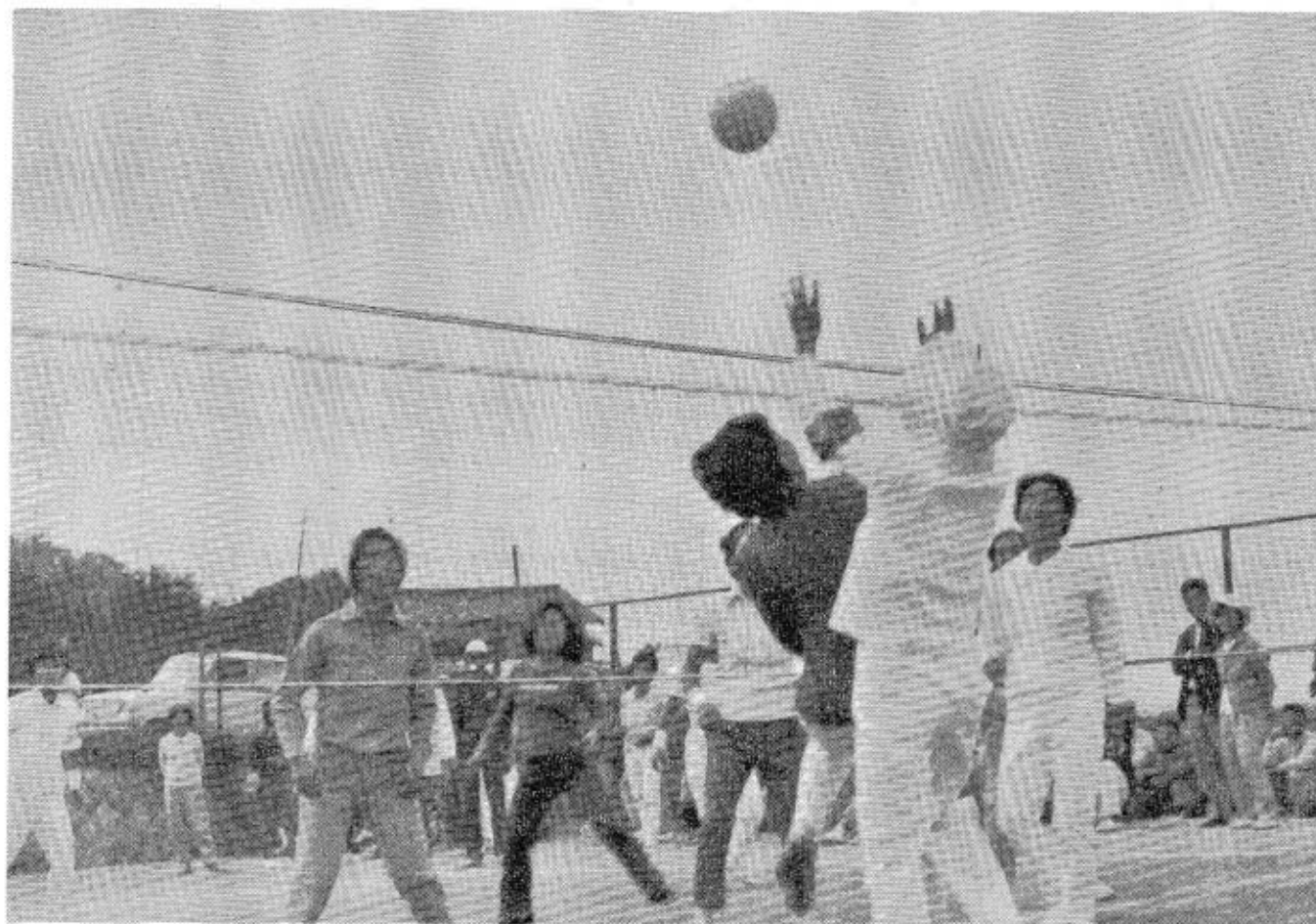
あいあ

No. 117

人口と世帯数

(9月1日現在)

人口	9495人
男	4519人
女	4976人
世帯数	2432世帯



○ 「とじこんで保存しましょう」 ○

たのむよ！ しっかりね！

スポーツの秋

からだを

きたえましょう

体育の日 10月10日

世の中のうっかりかわりで運動不足になり、体力が弱まっています。

「健全な精神は健全な身体にやどる」といいます。健全な身体をつくるため生涯体育として余暇を利用しひとり、ひとりの生活の中にレクリエーションやスポーツ活動を取り入れ、体力づくりをしましょう。

◎年間を通じてラジオ体操をつづけましょう。

◎体力テストを行ない、自分の体力を知りましょう。

◎食生活の改善に努め、健康管理に注意しましょう。

体力づくり

町民球技大会

10月14日 開催

県道(大海地区)の舗装工改修工事

についてお願い

秋穂港大道停車場線の内
大河内北(大道・秋穂境界
点)より大海小学校(運動
場南端)までの県道で、舗
装工の全面改修が次の日程
により行なわれます。工事
施工期間中は大変御迷惑を
かけますが交通規制を行
いますので交通整理員の指示
に従って通行される様に御
協力のほどお願いいたしま
す。

◎十月一日～十日まで

区間全域掘削工事

◎十月十日～十八日まで

区間全域不陸直し

◎十月十日・十九日・二十
日の三日間

夜間通行禁止(午後九時

三十分～翌朝午前五時まで

区間は大海小学校正門前
附近～藤村源男宅前まで。

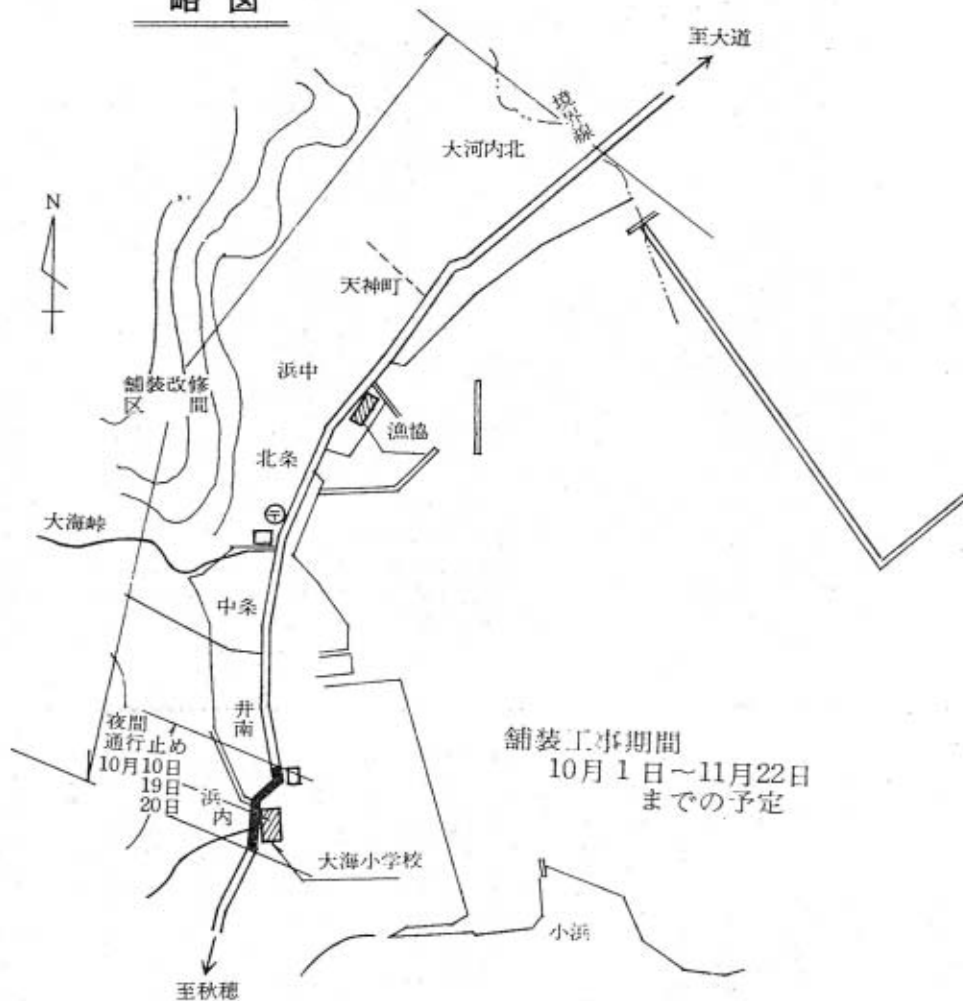
十月二十一日～十一月二十

二日までは路面舗装工を大
河内側より順を追って実施
します。

工事期間中は作業箇所
における時間待ち又は、片側
通行となります。なお工事は
日本舗道が施工いたしま
すが雨天等により日程が順
延する場合があります。

山口土木事務所

略 図



十月保健衛生事業

◎百日咳、ジフテリア、破 対象者
傷風混合予防接種 (第一期)

期日 十月二十三日(火)

場所 中央公民館

期日 十月二十四日(水)

場所 大海分館

時間はいづれも

十三時三十分より十四時三十分まで

(第一期)

◎昭和四十八年六月三十日

以前に出生して第一期の

予防接種がすんでいない

もの

(第二期)

◎第一期(三回)の予防接

種を完了後十二ヶ月から

十八ヶ月間のもの

公害セミナー

日常公害に関する記事が新聞にのらない日はないほど日本中の問題になっています。

そこで、お互いに新聞を読んでいても公害に関する記事は化学的専門用語が多く、何となくわかったつもりで読み過ぎていくことが多いように思われますので、「公害セミナー」(専門学校)と題して数回にわたって、せめてこれぐらいは知っておきたい新聞紙上でよくみかける公害用語を掲さいし、あらためてみんなで考えてみましょう。

※公害とは

公害対策基本法の第二条によると「公害」について次のように定義されています。「公害とは、事業活動その他の人の活動によって生ずる相当範囲にわたる大気の汚染、水質の汚濁(水質以外の水の状態または水底

の底質が悪化することを含む)、土壌の汚染、騒音、振動、地盤の沈下(鉱物の掘採のための土地の掘さくによるものを除く)及び悪臭によって、人の健康又は生活環境に係る被害が生ずることをいう」

ちなみに同法でいう「生

議員さん

公害関係法令

説明会をひらく

～県公害防止条例の公布から～

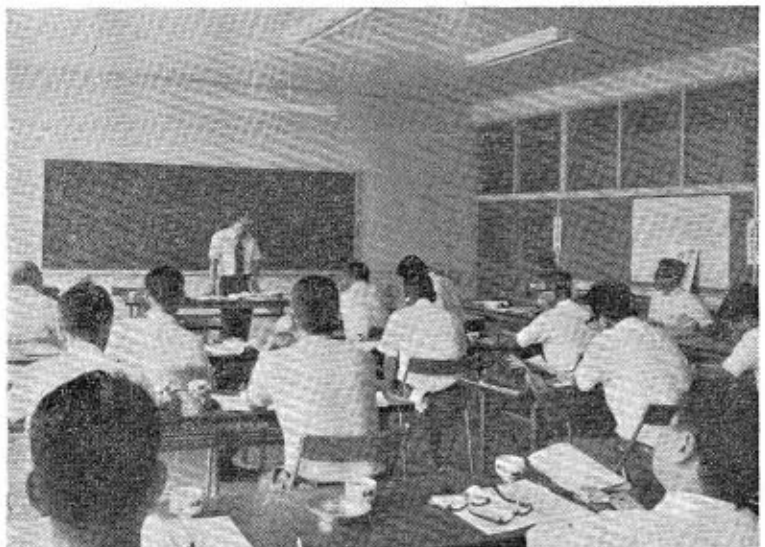
世のなかですすみ、くらしもゆたかになり、わたくしたちの健康と生活をまもるため、社会の環境問題に関心がたかまってきました。日常の生活で身のまわりをみたととき、水や空気がよごされ、環境がわるく多くの人々が害をうけておられます。これらを防ぐため県としては、公害防止条例および規則の改正がおこなわれ、去る七月十九日に公布されました。町としても課制条例で公害関係担当課が産業課から保健衛生課にかわったこと

活環境」には、人の生活に密接な関係のある財産、ならびに、人の生活に密接のある動植物及びその生育環境を含むものとする一となっております。

※PPMとは

百分率をパーセント(%)であらわすように、PPM (PartsPerMillion)とは百万分中の幾分であるかを示す率です。大気汚染や水質汚濁の汚染の濃度を表示

するのに繁用されています。水質汚濁では、一μ中に一μ汚濁物質が存在する場合の濃度が一PPMであり大気汚染では、一μの大気中に一μの汚染物質が存在する濃度が一PPMであります。また、ある物質が一μ中に一μ含まれているときも一PPMといえます。次回P、C、B、C、O、Dについて掲さいします。



写真は 熱心に説明をきく議員さん

環境清掃旬間

自九月二十三日～至十月十四日
みんなで協力してきれいな町づくり

昭和四十八年度

ごみ処理手数料

納期限

十月三十一日(上半期分)

犬を放しては 犬を捨てては いけません

飼犬等取締条例を適用

※ いろいろな犬は町役場保健衛生課へ毎週木曜日におつれください。

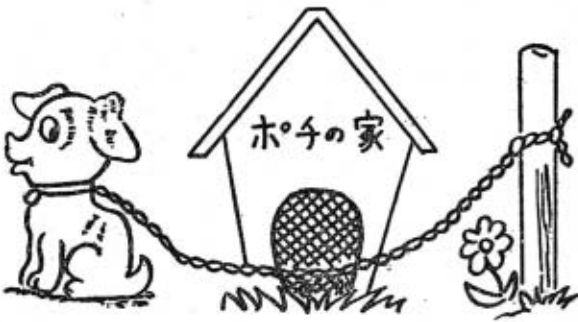
※ 犬の登録（毎年一回）と狂犬病予防注射（春秋二回）をうけましょう。

登録鑑札および注射票は首輪につけておきましょう。

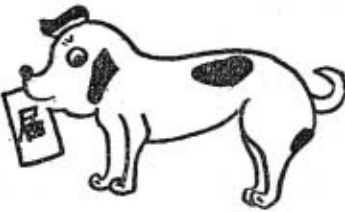
※ 飼犬等取締条例は、ことしの四月一日から適用され違反者には三万円以下の罰金から科料までの罰則があります

※ 条例の内容は

① 飼主は犬を常につないで飼うこと



正しいつなぎ方



② 飼主は犬が放浪犬となつてみんなの迷惑になりません。すて犬は困ります。犬が人をかんだときは、飼主は町役場または山口保健所へ届けること。

③ 飼主は犬を捨ててはいけません。



④ 飼主は泳が道路、公園、犬小屋などにふんをした時は、これをきれいにすること。

⑤ 県は放し飼いの犬を捕獲・抑留・処分できること。
⑥ 県はかむくせのある犬に危険防止のため措置命令がだされること。この条例についてのおたずねは保健衛生課へどうぞ！

野犬等掃討強化月間
自十月一日
至十月三十一日

《虫》は… そこいらない

自然保護という言葉は昨年中に日本国中にゆきわたった。老若男女、年令職業の差別なく。

人気がなくなるとそのばん回策として自然保護対策を一発どんとやるとその人は大したものと言われて人気が昇する。これは或る地方の話だが、こうした策を自分の地域に広めようと一人の地方議員が県庁を訪れた。云うことはこうである昔われわれが子供の頃母につれられて役場にゆき、用が出来るまで役場の玄関前で待っていると、秋などは土手の草むらでエンマコオロギが鳴き、いかにも風情があり自然に親しみを覚えたものだ、今の役場は回りがすべてコンクリートづくり、そして花壇には外国の知らない花ばかり咲いてさっぱりだ。だからそのコンクリートの一部をとりこわして土をたくさん入れ、山の草を植えて例のエンマコオロギを放し昔を再現しようというものだ。県の役人は云った。すべての動植物はその周辺の条件との間に複雑な関係にあり、鉢植の稲株に一尾のイネニカメ

イチユウを放しても周囲が水田と云う大きな自然条件でないのではその虫はすぐ逃げ出してしまふと云うことを。しかし云うことを聞かず、ついに小学校の児童を動員してわずか十五万メートルくらいのところ数百匹のエンマコオロギを放した。在虫時間実に一時間数分であったとのこと、その議員さん再び県庁に訪れて曰く「やはりだめでしたどうしてでしょうね？」

「虫の個体密度雌雄の比など自然間におけるバランス」を役人が説明すると一応うなづいて帰ったとのことです。
町の川にホテルをすまわせようとする町でいろ／＼河川改修に工夫をこらし養殖のホテルを放った。果して結果はどうでしたでしょうか？いったんこわされた自然はなかなかもとに戻らない。しろうとがあまり簡単に自然改造を計画すると、前よりひどい環境破壊に連なることをお互いに肝に銘ずる話だともいいます。

保健衛生課



まつくい虫を防除しましょう！

九月から十月にかけて瀬戸内沿岸の松が、点々と赤く枯れますが、そのほとんどは松くい虫の被害です。これは松くい虫の一種であるマツノマダラカミキリが、松の材線虫(体重〇・六〜一・〇ミリ)を健全な松に伝播させ、この材線虫が健全な木に入り込んで猛烈な勢いで繁殖し、松ヤニを造る細胞を侵してしまからです。また一方、マダラカミキリは、この材線虫で侵された松に多くの卵を産みつけ、幼虫がふ化します。

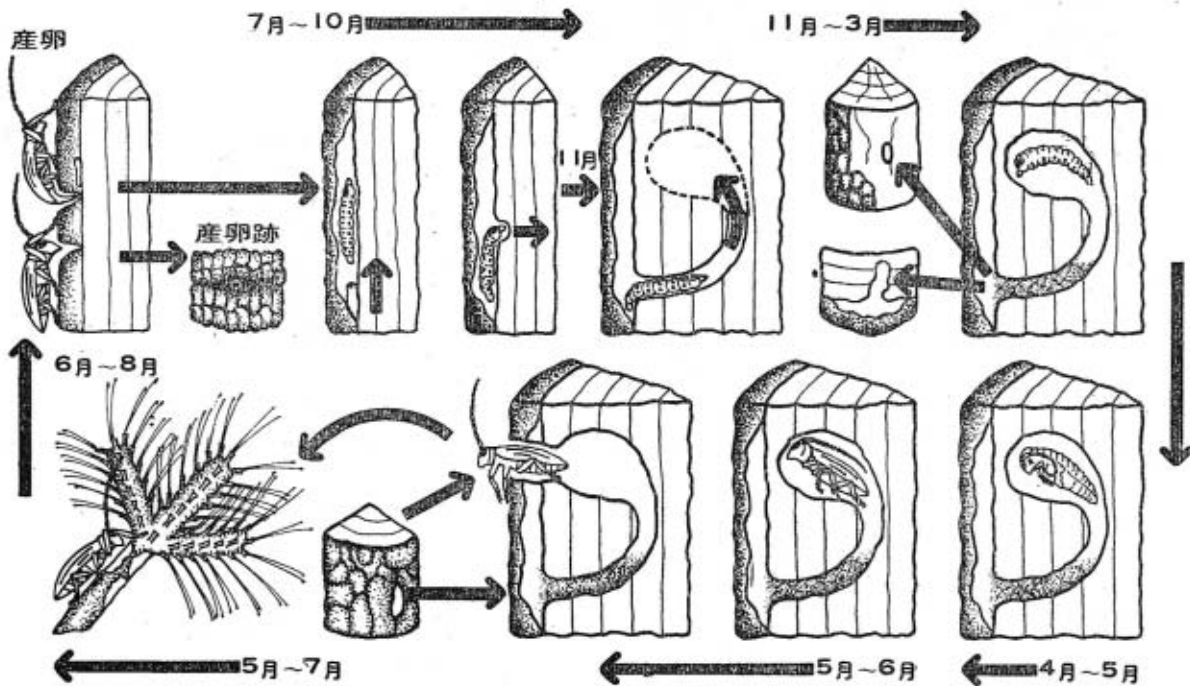
この幼虫は、一〜二センチ位の大きさで、さかんに皮の下を食い荒らしています。

駆除の方法は、赤く枯れた松の木を伐り倒し、枝を払ったり、適当な長さに玉切りし、松くい虫駆除剤を散布します。

なお、駆除に対する助成制度や駆除方法などくわしいことは町役場産業課におたずねください。

まつのまだらかみきりの生活史

農林省林業試験場九州支場



竹島周辺

保護水面に設定される

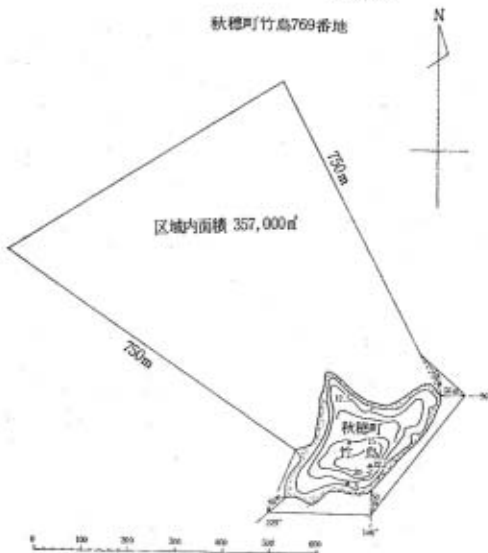
貝堀・つり等が

全面的に禁止されます

山口県では沿岸漁業の不振の打開策として、この程水産庁の指定を受け、秋穂町竹島周辺漁場(三五七〇〇㎡)を藻場造成地として、魚族の繁殖を図るため保護水面を設定しました。保護水面では海藻類の繁殖を助長するため、漁場造成の投石魚礁や並型魚礁を重点的に沈設し、魚類の産卵場、幼稚魚の育成場を積極的に造成し、この水域を保護して魚類の繁殖を図ろうとするものです。

区域内では貝掘・陸つり・一本釣・タコつば・建網等すべての漁業が全面的に禁止、又は制限が加えられます。ただし、のり・養殖漁業は除く。区域の標示は標柱浮標及標示板を設置して標示しますが管理は地元の漁協が当ります。関係者のご協力を願います。

秋穂町竹島藻場保護水面区域図
1:5,000



くらしと生活

今や、日本の経済は世界に例をみないほどの驚異的な成長をとげ、技術革新と大量生産体制の確立により市場にはつきつきと新製品が出現するため、消費者は品質や性能を見分ける知識が追いつかず、そのうえ情報化時代によって、虚偽、誇大宣伝等で正しい商品選択を阻害されたり、あるいは危険、有害な商品の増加により、安全、衛生の確保がおろそかになったり、品質機能についての問題や、表示、包装、販売方法など



くらしをとりまくいろんな問題について、消費者からの苦情は年々増大してきています。

このため、消費者保護の立場から制定されたのが「消費者保護基本法」で、この法ができて今年で五年目になります。

しかし、さまざまな問題を解決するには、まず消費者自身が消費者の権利(安全・知らされる・選択・意志の反映)を自覚し、自主的、合理的な生活を営むことが必要です。

次回より、賢い消費者となるために「消費生活の知恵」をお届けしましょう。

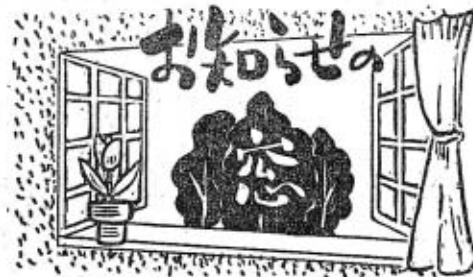
スズメおどしを

使用する方へ

七月以降の干ばつも峠を越し稔りの秋が予想されています。最近、町内の各所にスズメ用の爆音機が設置されていますが、爆発音によるきびしい苦情が出ていますので次の事項を必ず守り他人に迷惑をかけない様注意して下さい。

近寄らないよう配慮すること。

- ◎ 住宅、道路附近に設置しないこと。
- ◎ 日没後の使用は絶対にさけること。
- ◎ 危険なため、子供が



山口県農業まつり開催のお知らせ

一、統一テーマ
「豊かな住みよい村づくり」

二、主催
山口県
山口市
山口県農業協同組合中央会

山口県農業協同組合連合会

三、開催期日

十月二十五日(木)から十月二十七日(土)まで

三日間

四、開催場所

○山口市(市民会館・県農業試験場・県農業研修所・県経済農業協同組合連合会・小郡家畜市場)

○防府市(県営農技術研修所)

五、行事

- (1) 農業まつり開会式
- (2) 農業振興大会
- (3) 農村青年行事
- (4) 農業および生活展示畜産共進会
- (5) 農林水産物の即売品評会およびコンクール
- (6) 各種相談
- (7) その他



納税コーナー

相続税と贈与税

● 相続税は、相続や遺贈によって財産を取得した人にかかる税金です。相続税は、遺産額が遺産にかかる基礎控除額と配偶者控除額をこえた場合に、そのこえた部分に課税されます。基礎控除額は、六〇〇万円に相続人一人について一〇〇万円ずつを加算した金額です。配偶者控除額は、相続人のうちに配偶者がいる場合、婚姻期間一〇年をこえる年数一年について六〇万円（婚姻期間二〇年以上は六〇〇万円）です。したがって、相続人が婚姻期間二〇年以上の配偶者と子供四人の場合には、基礎控除が一、二〇〇万円、配偶者控除が六〇〇万円となり、遺産額が一、八〇〇万円までは相続税はかからないこととなります。相続税の税率は一〇%から七〇%までの超過累進税率になっています。なお、配偶者・未成年者・心身障害者については税額控除があります。

◎ 贈与税は、個人から財産をもらった人にかかる税金で、相続税の補完税であるといわれています。つまり、生前に贈与が行なわれますと、それだけ相続財産が少なくなると相続税も軽くなります。それでは生前に贈与した場合と生じた場合とでは不公平が生じます。そこで、生前の贈与には、贈与税がかかるようになっていくわけです。

贈与税は、一年間に四〇万円をこえる財産をもらったときに、そのこえる金額に對してかかります。しかしもらった財産が四〇万円以下でも、毎年同じ人から財産をもらっているときには贈与税がかかる場合があります。贈与税の税率は一〇%から七〇%までの超過累進税率になっています。また、婚姻期間が二〇年以上の夫婦間で、居住用の不動産またはそれを買うためのお金が贈与された場合には四〇万円のはかに五六〇万円控除されます。相続税や贈与税を一時に納めることができないうときには、分割して納税する延納や、土地などの財産で納める物納の制度があります。

10月31日は 町県民税第3期分の納期限です



**全土連第十四回
土地改良
功労者表彰**

全国土地改良事業団体連合会では東京に於て、第十四回目の土地改良功労者表彰を行い、それぞれ表彰状と記念品を贈られ当町では次の人が受けられました。おめでとうございます。

秋穂町土地改良区理事長 田中 慎一氏(69才)黒淵北

受験案内

昭和四十八年度宅地建物取引主任者資格試験

▽申込受付期限
九月二十八日～十月十二日

▽受験手続
申込関係用紙の請求先は山口県土木建築部住宅課又

は土木事務所、郵便で請求する場合は表に「宅地建物取引主任者資格試験申込用紙請求」と朱記し二十円の郵便切手をはったあて先明記の返信用封筒を同封して下さい。

なお受験資格などの詳しい事は町役場施設課に問合せ下さい。

簿記講座開催案内

一、開講日時
十月十二日(金)より
十月二十九日(月)まで
隔日実施。時間は午後八時より十時まで。

二、開講場所
商工会ホール

三、受講料一人千円

四、内容
初級複式簿記

五、対象者
一般及び学生

六、申込先



**本年は
産業祭を中止**

毎年十二月行なっておりました産業祭は、開催期日や種々な論議がありまして発展的に中止いたします。

それにかわりまして去る八月の商工会主催の花火まつり、またいま計画されています農協主催の農業まつり、公民館の文化まつり(仮称)とそれぞれの分野で行事が行なわれる予定です。

商工会事務局
七、締切日
十月八日まで
八、その他
テキスト等、実費は別に徴収します。



十二ノ舞 神事復活される

赤崎神社

この十二ノ舞は赤崎神社に古くから伝わるものであり、古記録によると、この社に伝わった鼻高天狗面(猿田彦)に「文安五年(一四四八)戊辰、与州ノ住、長得」の銘があったと伝えられるので、この仮面がこの十二ノ舞に使われたものとすれば、その古い歴史を知るに十分である。

古老の話によると、昔、大元(おおもと)明神森(赤崎の西)に猿が沢山住みについて農作物を荒し、人家に被害を与え、そのために疫病が流行して大変に困った。

村人たちは協議の上、この



るく照らされるといふ、いわゆる「岩戸の舞」がありつづいて「御前の舞」が行われ、「一天泰平、御国主様武運長久、五穀成就と舞い納まる。」というのが大筋であろう。この祭礼は、昔

は十二年毎の申年霜月(十一月)申の日であったと。神々に捧げる舞であるから清浄で質素な服装純白の上衣に三色のタスキを背に結ぶ、いわゆる祭を賑わす「催物」や「通り物」との類とは違ったものである。

本来このような神事は神に仕える神職か或は特に許された人々によって行われるのが常であるが、この場合地元赤崎村の氏子中の若連中(青年)が中心となつて行つて来たもののようにである。若者にとつて、十二年に一回という機会が与えられる神事なので、この舞に参加できることは大変な光榮であり、名譽であり、誇りであった。だからここ数百年間をうけつぎ、うけ継がれているもので、明治の始めには阿知須や大道にも伝えられた由で、今もその地に残っているという。

赤崎部落がこの舞を奉納するのに対応して他の部落でも各種の「催物」でこの祭に参加し、祭気分を一層盛り上げて行つたものと思ふ

このように神社はその氏子共同の連帯的な熱意によつて支えられて来たのである戦後一回行われて久しく途絶えていたものを、今回有志の方々の御尽力により、そして多くの協力者の熱意

によって、これが再現復活されることは、極めて意義深いこととして敬意を表すると共に永く後々に引き継がれる事を願うものである

社会教育指導員 田中稷氏記

郷土小史(1)

秋穂と大海の地名のおこり

「和名抄」という平安時代に書かれた本の中に「益必郷(やけひとのさと)」という地名があります。これが私どもの郷土の古い呼び名であったのです。

それがどうして秋穂になったのか、そのいきさつを説明しますと「益必」は「也介比土(やけひと)」とも書かれています。これがいつか「阿介比土(あけひと)」となり、永い年月の間「あけほ」から「あきほ」となって「秋穂」の字が当てられるようになったといわれます。

又、別にこの領主が「秋の穂の満ち渡りたる郷なり」と申されたことからこの地名が起つたともいわれます。

やがて郷(さと)に代つて庄(しょう)になると「二島秋穂庄」といわれていま

にあって、これが再現復活されることは、極めて意義深いこととして敬意を表すると共に永く後々に引き継がれる事を願うものである

ていましたから庄と呼ばれるようになる、小俣庄(おまたのしょう)の中の大

十二年の頃に書かれた「防長風土注進案」という本を見ますと、その頃には日地金山令附近に小さな「青江村」という村が大海村と並んで小俣庄の中にあつたように書かれています。そして蒼海の入江であるから青江と名付けられたと申し伝えていと書いてあります

大海については、昔、青海で人家もあつた山、この谷にあつて山際まで沙が満ちていたので、大なる青海とも

いったり書いたりしていたのでこの地名ができたといひ明しています。

