

広報

昭和49年1月1日



あいお

No.1 2 1

人口と世帯数

(12月1日現在)

人口	9,468人
男	4,497人
女	4,971人
世帯数	2,416世帯



賀正

新年

今月の主な記事

新年	1
年頭のことば	2
成人式	3
戸籍について	3
国民年金だより	4
1月の保健衛生事業	4
公害セミナー	5
ゴミ収集について	5
お知らせ	6
納税コーナー、郷土小史	7
おかあさんのページ	8

新年来り

門松は白く光れり。

道路みな霜に凍りて

冬の凜烈たる寒気の中

地球はその週曆を

新たにするか。

— 萩原朔太郎 —



明けゆく秋穂



町長 末貞 巖

年頭の御挨拶

昭和四十九年の新春を町民各位と共に、迎える事が出来ました事は誠に御同慶に耐えないところであります。茲に謹んで年頭の御祝いを申し上げます。

さて、私も町政をお預りして、こゝに十ヶ月余を経過致しましたが、何分にも浅学非才、その上老骨の身



議長 若村弥次郎

年頭のことば

昭和四十九年の年頭にあたり、町議会を代表して、新年のごあいさつを申し上げます。

皆さん明けましておめでとうございます。

ここに輝かしい新春を迎えまして、町民の皆様とともに新年を寿ぎ、あわせて町の発展をお祝いできます

を以って皆様の御期待に充分添う事の出来なかつた事は誠に慚愧に耐えないところであります。更に昨今の社会情勢も急激な変動を来し、もつとも複雑多様となり、公害問題を始めとし最近石油供給不足から、異常なる物価上昇等に、何一つとして全く予想を許さない状況にあります。

私も茲に新しい年を迎えまして、之を契期として、更に覚悟を新にし此の難局と戦い行政施策の確立と、町民各位の福祉の向上に全力を傾注する所存でございます。然し乍ら、之が目的を達成するには、何として

も町民の皆様此の事に対しては、御同慶にたえないところであります。

最近の社会情勢は、インフレの進行による物価の昂騰がつつき、加えて昨年末からの石油の供給削減は、わが国の産業、経済に重大な影響を及ぼすこととなり、諸物資の不足を招来して、私どもの生活もますますきびしさを加えてまいれるものと思われま

す。また、日常の生活に密接な関係をもつ、ゴミ処理、各種の公害問題等の解決、あるいは社会福祉の向上など、対処すべき問題も残されてきている現状で、これらに対する行政施策の充実が期待されております。

し温い御理解と全面的御支援御協力を賜らない事にま、到底不可能と存じます。そうした意味に於いて、今後町議会を始め、あらゆる行政機関は、もとより、町民各位におかれましても、各々の幸せの為に又真に平和な豊かな町造りの為に、万難を排して旧に倍し尚一層の御支援と御協力を賜らんとすを、衷心より懇願致しますと同時に、今後益々皆様の御多幸を御祈り申し上げます。甚だ簡単でありま

成人おめでとう!!

1月15日式典開催

秋穂町在住 140名

- 期日 昭和四十九年一月十五日(祝日)九時三十分から十一時三十分
- 場所 秋穂町中央公民館
- 対象 自昭和二十八年四月二日
- 至昭和二十九年四月一日の出生者
- 行事内容
- 九・三〇―受付
 - 一〇・〇〇―記念式典
 - 芽立ち青年グループ講
 - 座修了式
 - 一〇・三〇―アトラクション
 - 一一・三〇―記念撮影
- 解散

来一月十五日は、おとなとなったことを自覚し、自ら生き抜こうとする青年を祝い励ます「国民の祝日」「成人の日」です。

本町では、この意義ある日に成人となられた方々の前途を祝福するために次の様な行事を行います。

新しい年を迎えるにあたり、なお一層の御支援と御指導を賜りますようお願いいたします。新年のごあいさつといたします。



1974年 新春



●子の名に用いる文字には制限があります。
子の名に用いることができる文字は、当用漢字表および人名用漢字表別表にかかげる漢字と片かな、平かなです。



●戸籍の届出は正しく、すみやかに
たいせつな戸籍は、みなさん方の届出に基づいて記載されます。
届出は、正しく、すみやかにいたしましょう。

●あなたの戸籍はどこにありますか？
戸籍は、日本国民の登録であり、入学や就職、相続や年金の受給、旅券の発給申請など多くのことに利用されるたいせつなものです。もし、戸籍がなかったら親子関係の証明がむずかしいなど、いろいろな不便が生じます。

あなたの戸籍は どこにありますか？ 届出はきちんと

●謄本と抄本のちがい
戸籍の謄（抄）本は、家族関係などを証明する資料として重要な役割を果たしています。
「謄本」とは、戸籍の記載全部を写したものをいい「抄本」とは、必要な部分だけ写したものをいいます。



●「本籍」「筆頭者」はおぼえておきましょう。
「本籍」とは、各人の戸籍があるところをいいます。「筆頭者」とは、戸籍の最初に記載してある者をいいます。
「本籍」「筆頭者」は戸籍の謄（抄）本を請求するときなどに必要ですから、おぼえておきましょう。



●結婚式をあげただけでは正式な夫婦ではありません。たとえ盛大な結婚式をあげても、結婚の届出をしなければ、法律上の夫婦とはいえません。届書にお二人と証人が署名し、印を押しておけば、代わりの人が役場に持って行ってかまいません。又式当日届出をしたい場合は、日曜日でも、受けつけますが、その場合は前以って御連絡下さい。

成人と国民年金



わが国では、日本国民である者はなんらかの年金制度に加入しなければなりません、会社や官庁などに勤めているかたは、厚生年金や共済組合など職場の年金制度に加入しておられますが、職場に年金制度がない方、自営業の方は、国民年金に加入することになります。国民年金は、やがてやってくる老後の生活を守るだけでなく、思いがけない災害にも備えるためにつくられた国の年金制度です。国民年金は、二十才になったときから加入することになりますので二十才になったら、ただちに加入の手続きをしましょう。
国民年金の加入の届出は町民課福祉係又は、大海支所で受け付けます。

一月保健衛生事業

◎秋穂・大海乳幼児相談

秋穂地区

期日 一月 八日(火)

場所 町中央公民館

大海地区

期日 一月 九日(水)

場所 大海分館

※対象者

乳児・幼児とその母親を

対象

※内容

教育的なことや乳幼児の健康状態についての相談。

昭和四十九年四月から

予防接種などのお知らせは

町広報でいたします。

町広報を毎月定期に発行

することにいたしました。従

来は予防接種などのお知らせ

はそれぞれ次のおおりの

方法でお知らせしております

したが昭和四十九年四月か

らは、この方法に替えてす

べて町広報でお知らせしま

すのでよく読んで自分のあ

いだ保存して下さい。

ツベルクリン反応
B C G
インフルエンザ
日本脳炎

種痘 一期二期
百日咳 一期
デフテリア 二期
破傷風 三期
ポリオ 春秋
乳児検診
三才児検診

個人通知
回覧



小さいお子さんについては毎月の町広報と母子健康手帳を照合して接種日等をカレンダーなどに印しておくといでしょう。

三 知識

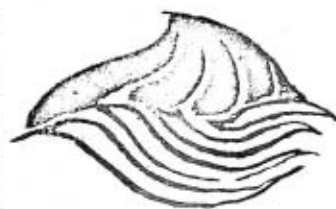
「うめぼしと効用」

平安時代の中期(約八百年前)村上天皇の病気が、ウメボシとコンブで治ったという記録があるそうです。から、古い歴史をもつ食品といえます。今のようには、赤い梅干がつくられはじめたのは江戸時代中期といわれています。

戦国時代は武士が戦場に行くとき必ずもっていき、息切れを治す薬として用い、鎌倉時代は解毒剤として使

ったといふことです。梅干は強い酸味をもっていただきますので、朝起きて食事前などに食べますと、胃液の分泌がよくなるので、食欲増進ひいては栄養補給の効果が期待できます。消化器がよくなるとか、病気がかからないといった消極的な効果は期待しないほうが無難で、あまり食べすぎると食塩のとりすぎがおこりますので注意して下さい。

ヒ素(As)とは



収され、骨や内蔵にたまって排せつされにくく、慢性中毒をおこすといわれています。中毒の症状としては、貧血、皮ふが茶色になったり、はきけなどをひきおこし、急性の場合は、激しいはきけ、頭痛、出血めまいなどをおこして死亡するといわれています。

昭和三十年に岡山市でヒ素の混入したドライミルクを飲んだ乳児がヒ素中毒となり、社会問題となったことがあります。また、最近では宮崎県高千穂町の土呂久鉱山附近の住民の亜ヒ酸中毒事件などの例があります。もちろん、水質汚染が防止法では、有害物質として排出は規制されております。(0.5ppm以下)

次回はいタイイタイ病と悪臭について掘さいます。

公害セミナー

日常生活のなかで、テレビや新聞紙上でよくみかける公害についての化学的な専門用語を毎月公害セミナーに掘さいます。

このたびは、「水俣病」と「ヒ素」について考えてみましょう。先月の公害セミナーで水銀の元素記号がHgであるべきものが、Ngと印刷のありやまりがありましたので訂正してお詫びいたします。

水俣病とは!!

水俣病の発端は、まず、昭和三十一年五月、熊本県立水俣保健所に対してチッソ水俣工場附属病院の医師から脳症状を主とする原因不明の患者の入院が報告されたことから始まりました。

水俣湾沿岸の漁村に発生したこの病気が、神経精神系疾患であることがわかり、症状は、求心性視野狭さく、難聴、言語障害、歩行障害などをひきおこし、重症者は精神錯乱、けいれんなどの後に犬のようにほえながやまらぐに死するといわれております。熊本大学医学部

は、昭和三十七年、水俣病の原因は旧新日本窒素(現在チッソ)水俣工場のアセトアルデヒド製造工程から排出されるメチル水銀化合物であり、これが水俣湾を中心に汚染し、そのおせんされた漁介類をたべた猫、鳥、人間が発病したことが研究の結果わかりました。

また水俣病は「公害に係る健康被害の救済に関する特別措置法」に規定する疾病として、昭和四十三年に認

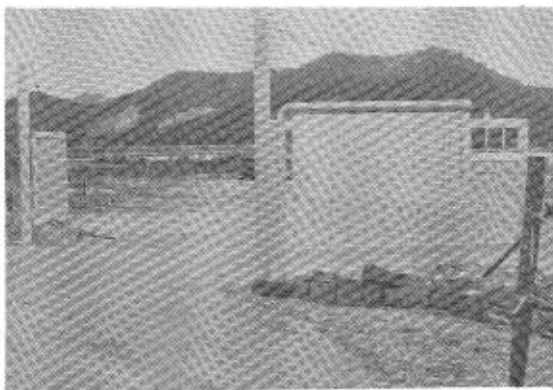


国が補償問題についてあつせんにのりだした結果、一部の患者および遺族については、昭和四十五年五月にあつせん案をのんで解決しております。しかし、残りの患者や遺族は、昭和四十四年六月に損害賠償請求の訴えがされました。

硫と鉄(ヒ素の原料)物で毒砂ともいう。)などの鉱石から三酸化ヒ素(亜ヒ酸)を生産するものが多く、金属製錬の副産物としても得られます。ヒ素の化合物として三酸化ヒ素やヒ化水素は猛毒で古くから殺虫剤殺虫剤などとして使われてきました。ヒ素化合物は皮ふ、消化器、呼吸器から吸

ゴミ収集に御協力を!!

もちだすときの心がけ



ゴミの収集業務をよりよくするために次のことに協力して下さい。

※ 燃えるもの
ごみの量は年々ふえております。かきられた人員で最大の効果をあげるため燃えるごみは出来るだけ各自で焼いて下さい。

※ ごみのもちだし
(1) ごみの収集日と収集場所は部落ごとにきめられています。部落の収集予定時間の直前に決められた場所に出して下さい。

(2) ごみを紙袋等に入れて出された場合には袋ごと収集しますので、袋の口をよくしばっておき、収集するとき、破れるおそれがある場合には、ナワか丈夫なヒモで十分補強して下さい。

(3) ごみをポリ容器にい

れてだされる場合は、フタを完全にしめて転んでもフタがはずれないようにして出して下さい。大きいポリ容器の場合には、中のゴミだけ収集しますので各自で容器はお持ち帰り下さい。

(4) 腐敗しやすいものや水分を多量に含んでいるものは出来るだけ水分を取り除きビニール袋にいれるか新聞紙等によく包んでから容器または紙袋などに入れてください。水分をきらないままに容器々に入れないようにお願いします。

“集める人のところになつてごみはすてましよう”

一般廃棄物と不燃物の収集日

地区名	収 集 日	
	一般廃棄物	不 燃 物
大河内北より団地まで	毎週水、土曜日	第三土曜日の午后
金嶺より祇園町まで	毎週火、金曜日	第三 日曜日
下村より黒湯南まで	毎週月、木曜日	第三 日曜日

知っていますか

住宅金融公庫の融資保険制度

住宅金融公庫の融資保険 事業者の場合
制度の御案内
毎年おこなわれている政府の住宅建設資金として貸付けている住宅金融公庫の制度があります。年々資材物価高揚の現在、この融資額では到底足りません。この不足分を補うため民間の金融機関に借入れをゆだねる訳ですが、この制度は、金融機関が借入れ方の経済状態や先行の不安があれば予め公庫に保険料を払って融資保険をつけておき、その貸付金の回収ができなかった金額の九割に当たる額を保険金として支払うしくみになっています。即ち金融機関よりの借入れを容易にできる制度であるといえます。

◎貸付けの条件
金融機関と借主との相互の話し合いできまりますがその性格や資金の状態、借主の条件によって貸付条件を考えその内容はいろいろですが従来の例から大体の傾向をみますと、

◎借入金額
個人の場合 参百万円



借入者が居住する専用住宅に限り、貸付金の年〇・三六パーセント
土地の貸付については、自ら居住する専用住宅を建設する取得等で敷地面積が六百平方メートル以下のに限ります。

前記以外の貸付に係るものについては貸付金の年〇・四五パーセント
この保険料は金融機関が手数料として借主から徴収してもよいことになっていきますのでそれが金利以外の負担となる場合もあります。以上概略申し述べましたがより詳しくお調べになりたい方は、町役場施設課えおいで下されば案内書を用意してあります。

昭和四十九年度

保育所入所申請書受付

昭和四十九年度、保育所入所児童の入所申請書を次により受付しますので、希望者は期限内に申請されますよう、お知らせします。

- 一、入所定員
 - 大海保育園 80名
 - 秋穂保育園 90名
 - 黒瀧保育所 60名
 - 秋穂児童館 50名

二、受付期間
一月二十一日から一月二十六日まで

三、受付場所
(1)四十八年度に入所している児童で引続き入所を希望する児童は、保育所の備え付け申請書により、各保育所へ提出して下さい。

補聴器の修理を行ないます

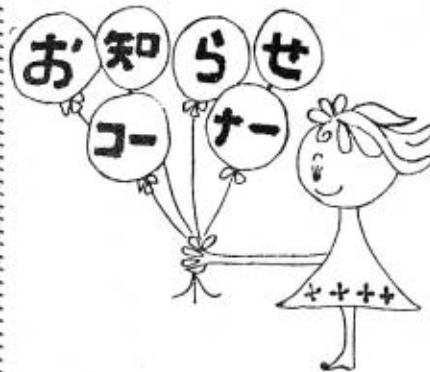
補聴器の相談、修理が13時30分まで町役場で出来るようになりました。また、今まで通り毎月第2・4木曜12時より14時まで山口県

身体障害者更生相談所耳鼻咽喉科の定期相談にも補聴器の修理は行なわれます。なお、詳しいことについては、町民課にお問い合わせ下さい。

○相談日

!!視力障害幼児に早期教育を!!

昨今幼児教育の重要性が認識され、その施設も着々充実されておりますが視力障害幼児はその障害ゆえにこれらの施設からも門戸を閉ざされているのではないかと思います。然し見よう見まねという幼児にとつて、基本的な発達手段をうばわれたこれら幼児こそ早期教育が最も必要なのです。人間形成の一番大切なこの乳



○相談日

一月二十四日(木) 二月二十一日(木) なお、お急ぎの方は相談日に都合のつかぬ方は、この日以外でもご相談に応じますのでご連絡下さい。住所 下関市春日町七番三十二号 山口県立盲学校 ○電話 下関32-1431

精神薄弱者援助 更生相談室

精神薄弱者援助には各種の制度があります。たとえば二十歳以上の方であれば障害(福祉)年金受給が得られます。また医療費の無料化などほかにもたくさんあります。左記の期日に相談が小郡町で行なわれますので御利用されますようお願い致します。

○期日 二月四日 ○場所 小郡町公民館 ○受付時間 十時~十四時三十分

山口県中央児童相談所々在地 山口市大字大内御堀九二二の一 電話 山口(2)七五一

椎茸栽培用原木を斡旋いたします。

秋穂町椎茸栽培研究会では椎茸栽培用の原木を左記により斡旋いたします。

- 斡旋価格 (m当り) 一万五千円の見込み
- 申込み期限 一月十五日まで
- 申込み場所 町役場産業課内 椎茸栽培研究会
- 入荷予定時期 二月下旬~三月中旬
- 種菌 農協農産課にて斡旋予定 尚二月下旬頃、山口県椎茸協同組合技術員による栽培研究会を開催する予定にしています。



農業による事故を防止しましょう

みかんの消毒に使われる第一りん酸石灰と石灰硫黄合剤を混用すると、混用時に、人体に有害な硫化水素を発生し、これを吸うと死亡にいたる重大な事故につながりますので、これらの資材は絶対に混合しないよう、ご注意下さい。



最近、松くい虫等の被害により山林を伐採されていますが、森林の立木を伐採する場合は必ず事前に、知事に伐採届、あるいは伐採許可申請書を提出され許可を得て伐採に着手して下さい。 ○普通林 伐採届書 ○保安林 保安林内立木伐採許可申請書 届出の様式は産業課又は大海支所にありますので印かんを持参のうえ、手続して下さい。

町議会議員線上補充選挙 米村 栄氏当選 町議会議員の欠員により、町議会議員線上補充選挙が十二月二十一日開催され、昭和四十七年六月十八日行なわれた町議会議員一般選挙において、同点抽せんの結果次点になられた米村栄氏の繰上当選が決定しました。

納税コーナー

「地方税法の一部改正
固定資産税額が変わります」



住宅用地については評価額の1/2、非住宅用地については評価額により税額を算定するといふものです。

地方税法の改正により、農地以外の土地にかかる固定資産税の算定方法が変わりました。その概要は既にチラシでお知らせいたしましたように、人の居住の用に供する家屋の敷地（以下住宅用地という）と、それ以外の土地（非住宅用地という）とに分け、昭和48年度分と49年度分については経過的な措置を行い、昭和50年度分の固定資産税から、

①：住宅が建っていない土地に、昭和48年中に居住用の住宅を建てた者

②：昭和48年1月1日には居住用の住宅が建っていないが、昭和48年中に取り除いた者（昭和49年1月1日現在建築中を含む）

5の日は税の相談日



5日、15日、25日（その日は休日の場合は翌日）が税の相談日です。

郷土小史(4)

正八幡宮その由緒

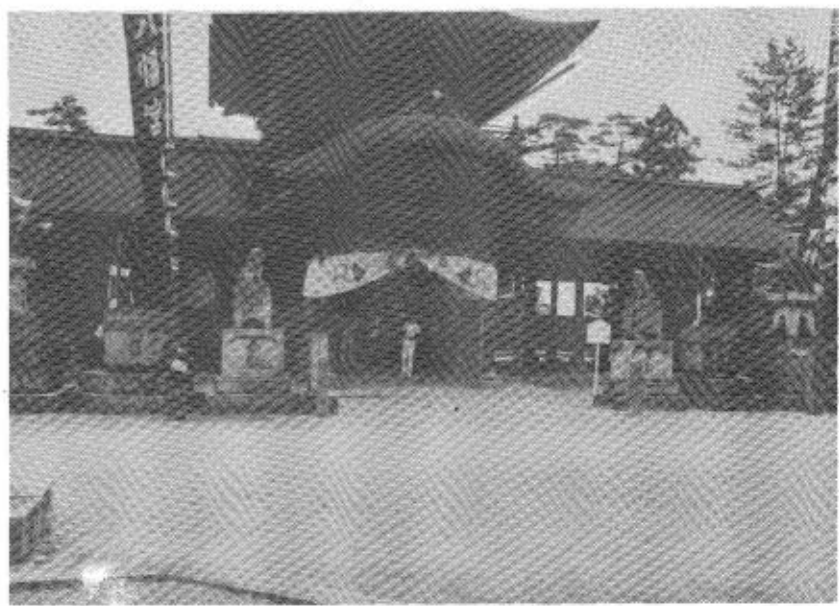
どこの家でも注連飾をし、歳神にお餅を供えて、お正月を迎えます。そして初日をおがみ、神詣りをして、すがすがしい清純の心意気で年頭の誓いを新たに日本人の正月行事は今も昔も行われていたことです。

そこで本稿では、秋穂の氏神「正八幡宮」について述べることにします。この社の祭神は応神天皇と仲哀天皇、神功皇后の三柱で、平安時代の昔、嵯峨天皇の御宇、弘仁五年（八一四）八月十五日に宇佐から勧請して二島の海汀（二島古宮の地）に鎮め祀られたのがはじめとされています。それは昔、この地方秋穂浦が異国の軍勢に襲われたことがしばしばであったので、西戎降伏、護国鎮護の神として迎えられたと伝えられています。実際には異国の軍勢に襲われたのではなく、襲われてはいけなとの配慮によったことでしょう。

この創建は八幡神が奈良の大仏鑄造を授けようとの託宣によってみごと完成した天平二年（七四九）から五五年後、平安の石清水に王城鎮護の神として勧請された貞観元年（八五九）より四五年前のことであると見られます。

当時は「八幡二嶋宮」と称し「八幡宇佐宮」の例によったものでしょう。そのときに、嵯峨天皇の御宸筆の勅額と紺紙金の法華経を賜ったとされ、「八幡二嶋宮」の扁額は今もお宮の神庫の中にあります。また紺紙金泥の法華経はお宮にはなく、遍明院に保管されているものがこれであろうと察せられます。それは遍明院が「正八幡宮」の別当坊であったことから、いつの頃からか三神の尊像と共に保管の移動が行われたものと思われます。

さて、創建後数百年、火災にあって応永の頃（一三九四—一四二七）大内盛見公が改築の計画をたて、応仁元年（一四六七）四月五日、大内政弘公により年建、明応の頃（一四九二—一五〇〇）にも火災があり、多くの宝物を失ったと云います。文龜元年（一五〇一）春、大内義興公によって、現在地久米山に再建されました。



その頃から「八幡二嶋宮」が「正八幡宮」と称されるようになったと推察せられます。この八幡宮の上に、「正」を冠したことは由緒のあることですが今はこれにふれません。

その頃はまだ黒瀉開作が海であり、この久米山は尾山の裾野の半島で、海辺に鬱蒼と繁茂した森で、いかにも聖地の観があったことでしょう。

利宗弘公によって元文五年（一七四〇）八月二三日、現在の社殿が造営され、今日に及んでいます。

社殿は創建当時、西戎防護の目的を示すために、西向きに建てられ、その配殿様式も山口に栄えた大内文化の特色の遺凡を示すもので、現に山口県の「重要文化財」の指定をうけているものです。以下次号—
（社会教育指導員
田中 稔記）

くらしと生活 あかあさんのページ



子ども用品

クリスマスに、おもちゃやお人形、絵本など、それぞれに楽しいプレゼントをいただいたお子さん、あるいは、お正月のお年玉で、買うものがきまっています。今から何にしようかと、思案のお子さんもあるでしょう。

■ お金さえ出せば、何でも手に入るこのごろですが、それだけにムダが多くなり、子どもの本当の幸せを見失いがちです。

■ 今月は子ども用品について考へてみましょう。

■ ものを大切に、工夫する心を子どもがもつようにするには、やみくもにおもちゃを買って与えることはよくありません。簡素で、丈夫な、あぶなくないものを選んで与えることが大切です。

■ 学校での鉛筆も沢山はいりません。五、六本で充分です。電動式でなく、小刀で一本、一本削るようにすれば大切にすることも生れます。これが大切なことです。

■ 学用品なども親の目でしっかり選びましょう。又「物」を買うとき、本当に必要なものかどうか、よく考えお子さんと話合ってください。高価ピアノも三日坊主では「物」は泣いていきます。

■ お子さんが、もう使わなくなった三輪車とか、絵本、おもちゃなどがあれば近所の方にゆずってあげましょう。押し入れや物置でほこりをかぶっている「物」はよろこびますし、いた

いたお子さんも大喜びでしょう。

■ お母さんの手造りは、店で買ったどんな高価なものより、お子さんにはずっと新鮮に見え、大切にされるものです。手さげ袋、手袋、マフラーなどはだれにも、手軽にできるものです。お母さんのアイデアを生かして手造りなされば、心のかよった親子の対話が生れるでしょう。

■ とにかく、使い捨て、消費一辺倒の時は過ぎました。品質のよいものを大切に使い、見栄や外聞は捨ててお互いにゆずり、交換しあって、不用な「物」をなくしたいものです。



■ お願い
小さくなったお子さんの衣類、おもちゃ、遊具、絵本その他何でも結構です。家庭で不用になったものがありませんら社協の「善意銀行」へ預託して下さい。みなさんの善意で、今まで多くの方たちが幸せになっています。

第二十回「わが家の家計簿」

体験談募集

家計簿体験談の募集が行なわれてから、今年で二十回目を数えました。その間家計簿記帳の普及ぶりは著しいものがあります。

記帳経験の短い方も長い方も、家計簿記帳を通じ、日々の生活を反省し、合理的な生活設計による豊かな暮らしを目指して、努力しておられることでしょう。

あなたの貴重な体験を文章にまとめ、新しく家計簿をつけようとしている方、記帳方々の改善に苦心している方々の参考にしてあげて下さい。

今回も、十二月一日から次の要領により体験談の募集が行なわれています。

多数の方が、ふるってご応募下さい。

- ▼ 内容 家計簿記帳に関するものを何でも自由に書いて下さい。記帳経験の短い方も、予算生活に至らない方でも、気軽にご応募下さい。どんな形式の家計簿でも結構です。
- ▼ 原稿
- ▼ 入選 四百字詰原稿用紙五枚以内。月別、項目別支出一覧表を添えて下さい。
- ▼ しめ切り 49年2月28日
- ▼ 特選五編 賞金各五万円
- ▼ 秀作十編 三万円
- ▼ 佳作三十五編 一万円
- ▼ 入選発表 49年6月頃
- ▼ 送り先
- 山口市滝町一―
- 山口県企画部県民課内
- 山口県貯蓄推進委員会宛
- 下関市観音崎町
- 日本銀行下関支店宛
- ▼ 問い合わせ先

家計簿で家庭経済の交通整理を



応募要領について、くわしいことについては、産業課へおたずね下さい。