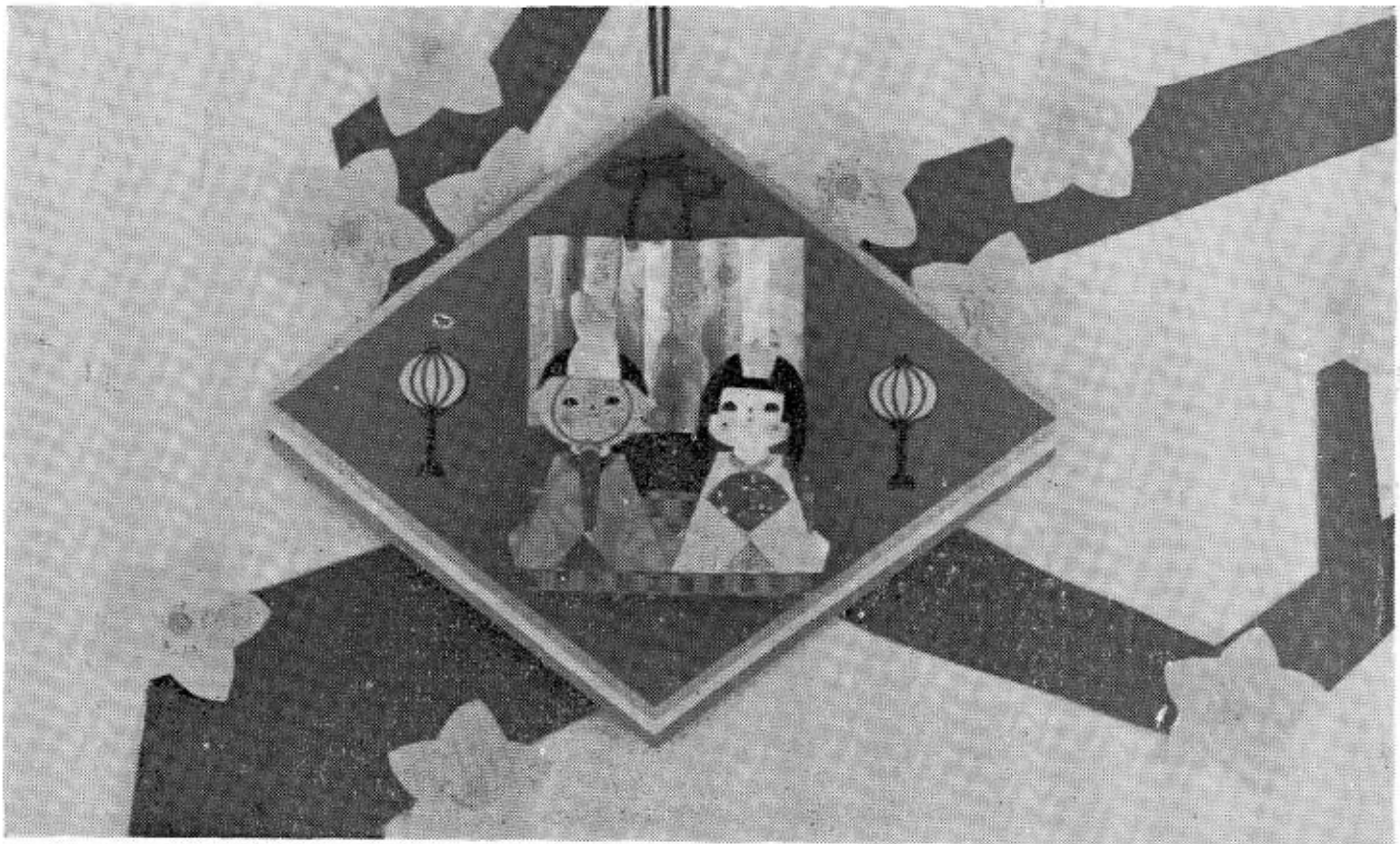




人口と世帯数

(2月1日現在)

人 口	9,499人
男	4,512人
女	4,987人
世帯数	2,420世帯



「とじこんで保存しましょう」

黒瀬保育所 よい子の作品

今月の主な記事

春の火災予防運動	2
県農林開発公社	3
保健衛生事業	4
高額医療費支給制度	5
お知らせ	6
郷土小史 (6)	7
おかあさんのページ	8

春を迎える

やよい三月は桃の節句、女の子のかぎりない幸せを祈って、家それぞれに祝いのことでしょう。

また、お子さんがたの進級、進学、卒業、就職など心配とよろこびが重なっていつもの月とはちがった気のつかれる月でしょう。

とくに受験生をもつ家庭では、とかく神経がとがりがち。お子さんの前では深刻な話はやめ、暖かいふんいきでみまもってあげたいものです。

人と人との温かいふれあいの中に、人の心を思いやる子どもが、自然に育っていくものですから。

隣にも声かけあってよい防火

春の全国火災予防運動 2月28日～3月13日



全国いっせいに春の火災予防運動が行なわれます。これからは特に空気が乾燥し、火災が発生しやすく、またいったん発生すると大火災になりやすいため、おたがいひとりひとり火災が予防とまた不幸にも火災が発生した場合に初期消火に気をくばりましょう。

危険に対する不感症は危険です！

はじめのうちは細かい注意によって事故を起さないでいると惰性的になり、危険に対する警戒心がマヒしていつしか注意もおこたがりになるのが人の常です。初期消火はあなたの義務です！

一一九番をまわしたからでも案外見かけたおしで、家財等に火がついて、天井に炎が達するのは普通三〇五分。この間にあなたが消火するかどうかによって家屋の運命は決ります。「あなたには、はじめに消せる小さな火。」

初期消火のポイントは、油やガスの普及によって水による初期消火に不安が出てきました。消火器の力も借りましょう。

初期消火のポイントは、油やガスの普及によって水による初期消火に不安が出てきました。消火器の力も借りましょう。

初期消火のポイントは、油やガスの普及によって水による初期消火に不安が出てきました。消火器の力も借りましょう。

- これらの消火器がありますが、そなえ付けてあるものを再度確認しましょう。
- 期間中の実施事項
- 一、わが家の避難点検
 - 二、たばこの投げ捨てと寝たばこの防止
 - 三、外出、就寝前の火の元の点検。
 - 四、安全避難体制の確保
 - 五、林野及び車両の火災予防。
- 〇忘れるな山のころえ火のしまつ。

みんなそろって

交通災害共済へ

秋穂町交通災害共済事業は、少額の掛金と充実した内容のお互いの助け合いの制度です。

万一にそなえて、家族そろって加入しましょう。

対象となる交通事故は日本国内で起きたすべての交通機関による事故で、歩行者又は乗車(船)中の人死亡又は負傷した場合

秋穂町に住民登録又は外国人登録をしている人。

共済掛金 年間一人、五〇〇円

四共済期間 四月一日から 三月三十一日まで

秋穂町交通災害共済事業 秋穂町 秋穂町 秋穂町

秋穂町交通災害共済事業 秋穂町 秋穂町 秋穂町

秋穂町交通災害共済事業 秋穂町 秋穂町 秋穂町



交通災害共済

500円

年間500円 申込は3月31日まで

秋穂町交通災害共済事業 秋穂町 秋穂町 秋穂町

農地を守り

経営の安定を

農地や林地の売買、貸借交換を適正にかつ合理的に行なうため、山口県農林開発公社が設立されました。公社が買った借りたりした土地は、経営規模を拡大してりつばな農業経営を行なう人に売ったり貸したりします。土地の売買などは農家同志でも行なわれていますが公社を通じた場合にはいろいろな利点があります。

ノ農地や林地を売りたい・買いたい・貸したい・借りたい
そのときは、まず農業委員会か山口県農林開発公社へ！
あなたの立場で、いつでも相談に応じます。

○公社を通じて農地を売ったり。買ったり、貸したり借りたりしたときの利点は、イ、農地法による許可や登記などの手続きは、公社で行なうので面倒な手数がはぶけます。ロ、公社に農地を貸した場合、所有権はそのままにして転出離農等が容易にできます。

ハ、小作契約期間（十年以上）が満了すれば無条件で農地が返ります。また、小作する方も長期契約となれば腰をすえて農業にとりくめます。ニ、十年分の小作料を公社が一括前払いします。小作の方は一年分あて公社へ払い込めばよいわけです。ホ、税金は特別に安くなります。

公社に売った場合の譲渡所得税の特別控除が250万円とは大きいなあ



一般は100万円までです

(例) ○譲渡所得税

控除は、一般一〇〇万円が、二五〇万円まで引上げられる。

○不動産取得税 (課税標準額の%相当額で課税される。)

○登録免許税 (税率は、一般

50 1000が 6 1000となる

ハ、農地等取得資金が、六〇〇万円まで借りられます。

(農業委員会)

秋穂町写真コンテスト

主催 秋穂町写友会 後援 秋穂町

趣旨

町内のよりよい風景、産業面、観光の面などあらゆる角度から、秋穂町のいろいろなものを写真愛好者を通じ、記録にし、また秋穂町をみなおそうとするものです。

内容

町内の産業、観光、その他をテーマにしたもの。

規格

キャビネ判、四ツ切まで (白黒、カラー自由)

応募資格

「写真」を愛好される町内在住の方ならどなたでも結構です。何点でもお

出し下さい。

●審査 主催者が委嘱した審査委員による。

●締切期日

●応募上の注意

●発表

①応募作品は一切返却いたしません。

昭和49年4月20日(土)

②応募者の住所、氏名(ふりがなをつけること)性別、年令および職業を作品裏面に記すこと。

昭和49年4月下旬(予定)

③入賞作品の著作権は秋穂町に所属し、秋穂町広報等に使用できるものとする

●提出先

●賞

町産業課商工観光係

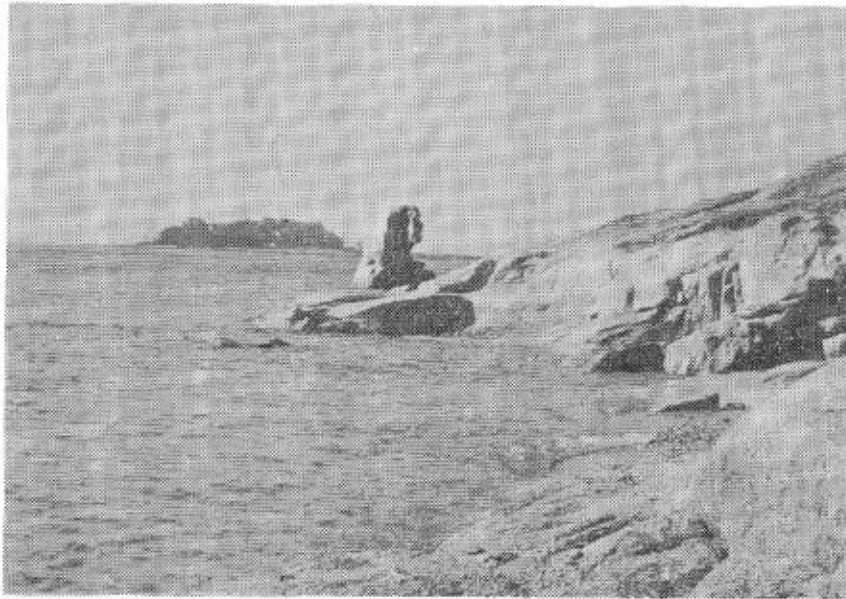
推せん 1点

優秀 2点

入選 5点

佳作 10点

参加賞 粗品進呈



三月保健衛生事業

● 秋穂、大海乳児幼相談
秋穂地区
◇期日 三月 五日(火)
◇場所 町中央公民館
大海地区
◇期日 三月十四日(木)
◇場所 大海分館
※時間はいずれも午後一時
三十分からです。
◇対象者
乳児、幼児とその母親を
対象とする
◇内容
教育的なことや乳幼児の
健康状態についての相談



◇ 新年度(四月)から
予防接種などのお
知らせは町公報で
いたします。

町広報を毎月定期に発行
することになりました。
従来は予防接種などのお
知らせはそれぞれ次のお
りの方法でお知らせしてお
りましたが、昭和四十九年
四月からは、この方法にか
えてすべて町広報でお知ら
せしますのでよく読んで当
分のあいだ保存して下さい



● 母子保健推進委員研修会

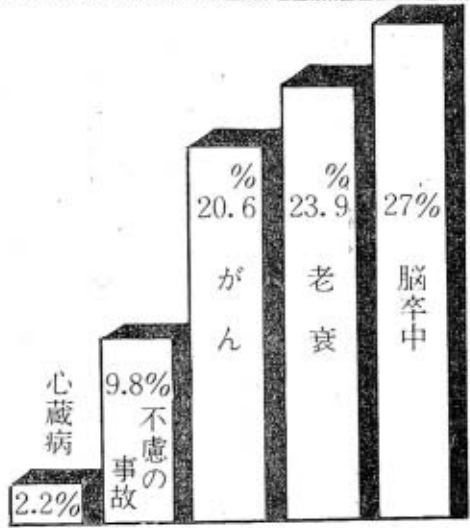
◇期日 三月五日(火)午
前九時三十分より十一時三
十分まで
◇場所 町中央公民館
◇内容
(1)管内の母子保健の現況
について
(2)若妻学級の開設につい
て
(3)昭和四十九年度の取り
くみについて
(4)その他

種痘 一期、二期
百日咳 一期
デフテリア 二期
破傷風 三期
ポリオ 春秋
乳児検診
三才児検診
個人
通知
回覧

小さいお子さんについて
は毎月の町広報と母子健康
手帳を照合して接種日時を
カレンダーなどに印してお
くとよいでしょう。



こんなに多い成人病死亡者



昭和48年中 町内死亡率

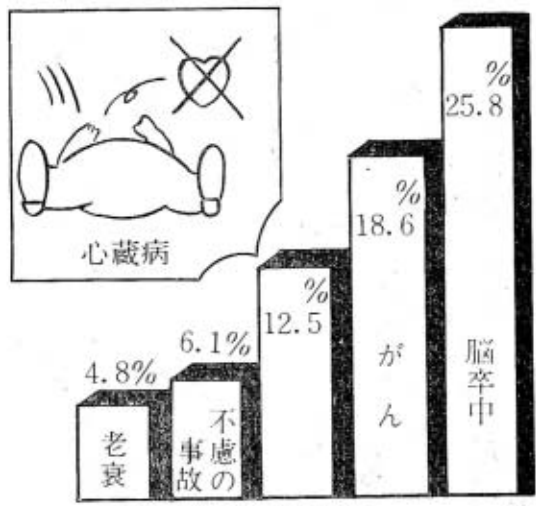
死ぬ！ 百人のうち 41名が成人病

昭和48年の町内実態から (1)

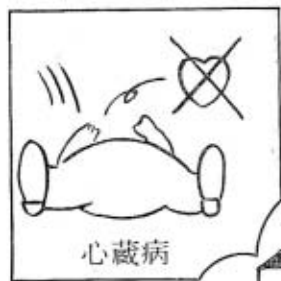
成人病を 追放しましょう！

脳卒中、がん、心臓病な
どいわゆる成人病と呼ばれ
る病気は全国の死因の三位
までをしめ、これら三つの
病気だけでも全死亡をしめ
る割合は57%となっていま
す。また、秋穂町の、実態
では、昭和四十八年中の死
亡のうち41%(百人中)の
成人病死亡率となっていま
す。最近のめざましい医学
医療の発展はこれら成人病
を早く発見し、早く取りよ
うすることで大きく前進し
ています。
しかし、現実の死亡率の

高い実態からみて、今一度
成人病に対する正しい知識
を知っていただき、早く発
見し、早くなおすことを自
分から進んで身体の管理に
心がけるようこのコーナ
ーの欄で考えてみましょう。
成人病とは、若い時代か
らの不合理な生活のつま
かさねによって起こる病気
でその代表的なものは脳卒
中、がん、心臓病です。
成人病は中年以降に急増
し、社会的に重要な年令層
家庭では大黒柱ともいう
べき人物をおそうので大き
な社会問題となっております。
「こんなに多い成人病死亡
者」(厚生省問題研究会の
資料による)
(今回は脳卒中、心臓病)



昭和47年全国死亡率





高額療養費

支給制度

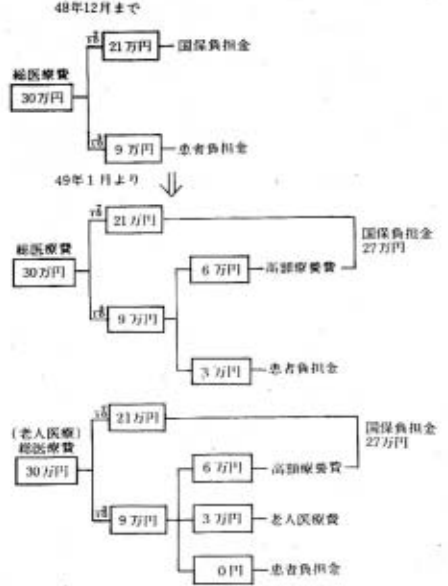
一月一日から、国民健康保険でも高額療養費が支給されることになりました。

(一)高額療養費支給制度とは
入院や長期の疾病などによって多額の医療費がかかった場合、個人の負担を救済するために設けられた制度です。

(二)高額療養費の対象となる費用は
保険で認められている費用だけで特別室料とか歯科で認められている差額徴収、正常分娩費などは対象になりません。

(三)高額療養費として支給される額は
被保険者(患者)が、同じ月内に同じ医療機関で診療をうけた場合、その医療機関の窓口で支払ったその月分の自己負担額が、三万円を超える分について、支給されます。

ただし、次の場合には、それぞれ別の医療機関とみなされ、別に計算されます



- ① 医科と歯科のある療養機関での、医科と歯科の診療分。
- ② 同じ医療機関であつても、入院診療分と通院診療分
- ③ 総合病院での診療科ごとの診療分
ただし、入院患者が他の診療科をあわせて受診した場合には、同じ病院の療養として取扱われます。(歯科は別)
- ④ 高額療養費の支払い方法
各医療機関から提出される診療報酬請求明細書(レセプト)によって、国保が支払いますが、実際に被保険者に支払われるのは、診療を受けた月から二ヶ月程度後になります。
高額医療費に該当する場合は、国保より世帯主に通知されますので、請求して下さい。

公害セミナー

- ▽ 日常生活のなかで、テレビや新聞紙上でよくみかける公害についての化学的な専門用語を毎月公害セミナーに掲げたいと思います。
- ▽ このたびは、「騒音」と「排水基準」について考えてみましょう。



うるさいぞ!! 騒音とは!!

一般にいわれる騒音とは、日常生活において存在することが好ましくない音の総称で、その主要な要素は生理的または心理的に障害を起す音。つまり生活を妨害する音です。

- ① 大きな音(80ホン以上は騒音とされる)
- ② 会話や通信、通話の妨害となるもの。
- ③ 音色の不快感音(のこぎりの目たてやブレーキのきしむ音など)
- ④ 勉強、作業、思考、睡眠などの日常生活を妨げ、

また情緒的に不快な音などであります。

普通の会話は45ホン、2mはなれたところで電話のベルは70ホン、柱時計の振り子の首は30ホンくらいです。また自動車の警笛は、80〜115ホンであります。

また近年産業活動の急速な進展、人口の都市への急激な集中等にもなつて深刻な社会問題となつてきた騒音問題に対処するため公害基本法にもつき騒音規制法が制定されていますこの法律は「工場および事業場における事業活動、建設工事に伴つて発生する相当範囲にわたる騒音について必要な規制を行なうとともに自動車騒音に係る許容限度を定めること等により生活環境を保全し、国民の健康の保護に資することを目的とする」と、定めております。

なお、山口県の公害防止条例では日常生活についての「静穏の保持」として、学校、社会福祉施設など、また夜間においては住居が集合している地域及びその周辺においてみだりに静穏(ものしずか)を害する行為をしてはならないとなっております。

※ホンは人が感ずる感覚的な音の大きさの単位。

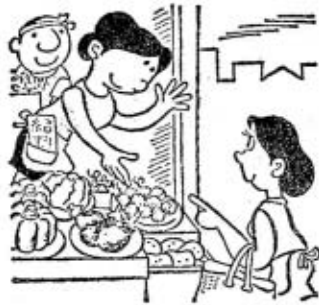
排水基準とは!!

水質汚濁防止法により定められている排水水の汚染状態の許容限度のことをいいます。環境基準が、公共用水域全体の汚染を一定以下に保つための行政目標であるのに対し、排水基準は個々の発生源(特定事業場)から排出される汚水や廃液の汚濁を規制するものであります。

排水基準には、全公共用水域に適用される一律基準と都道府県が条例により定める上乘せ基準があります。環境基準との関連についていえば、排水基準のうち一律基準は、有害物質については、環境基準の数値の10倍となつており、これは、排水口から公共用水域に排出された排水の水質は、排水口から合理的な距離においては10倍に希釈されるのが通常であると想定された結果であります。

また、古来、家庭汚水は公共用水域に排出されてきましたが、水質汚濁問題は生じませんでした。したがって、家庭汚水程度の水質なら、公共用水域の持つ自然の浄化力により浄化されるという想定であります。

次回は「四エチル鉛」と「廃棄物」について掲げたいです。



納税コーナー

税務課 税務署



納税申告は

3月15日までに

昭和四十九年度分の町民税、県民税の申告の時期がきました。

今年も既にお知らせしましたように、地区別に申告相談をお受けすることにしておりますので、申告に必要な証明書などは早目に準備され、相談においでになる場合には、印鑑、申告書及び所得控除に必要な証明書などは忘れずにご持参下さい。

申告期限は、町・県民税、所得税の確定申告とも三月十五日までです。期限内には必ず申告しましょう。

尚、所得税の確定申告をされた方は、町民税・県民税の申告は必要ありません。

固定資産課税台帳の縦覧期間と納期変更のお知らせ

昭和四十九年度分の固定資産税については、個人所有の住宅用地等の軽減が図られることになり、地方税法の一部が改正される見込です。このため、固定資産課税台帳の縦覧期間と昭和四十九年度分の固定資産税の第一期分の納期が、次のとおり変更される予定であります。お知らせします。

- ：固定資産課税台帳の縦覧期間
四月一日～四月二十日まで。
- ：昭和四十九年度分固定資産税の第一期分の納期
五月一日～五月三十一日まで。

5日は税の相談日



5日、15日、25日（その日が休日の場合は翌日）は税の相談日です。

農業相談などの改良普及所移転

御利用下さい。

また土壌試験なども試験室と近くなりましたので大いに活躍できると思います。農業生産物の出荷においてもなりました時は少し不自由かも知れませんが相談室が広くなったことなど有利点もありますので、その点は御了承頂きたいと思っております。

農業改良普及所秋穂支所は農協の機構改革にあわせて農協事務所内（旧有線放送室）に移転いたしました。ひろびろとした室内です。御了承頂きたいと思っております。

国民年金の歌入歌詩募集

（一）内容：国民年金をテーマにした、ホームソング調

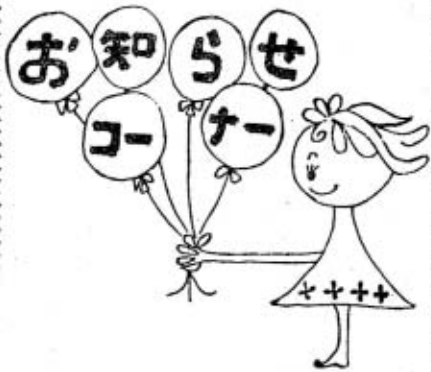
（二）歌詩の長さ：五行か六行を一節とし、三節ないし四節。四百字詰原稿用紙に楷書で。

（三）送り先：東京都千代田区平河町二の七の五砂防会館

※くわしくは町民課へ。

社団法人 日本国民年金協会
国民年金の歌募集係
四ノ切日：昭和四十九年三月末日までの消印あるもの

- （四）賞金及び副賞
一位一編 賞金十万円
二位一編 〃 五万円
三位一編 〃 三万円
佳作五編 〃 各一万円



昭和49年測量士・測量士補の試験実施

（一）試験日
昭和四十九年五月二十六日（日）

（二）試験地
広島・松江・福岡の各市のほか全国二十四市

（三）願書受付期間
昭和四十九年二月二十日～三月二十日まで

※くわしくは役場施設課へお問い合わせ下さい。

犬の登録 春の予防注射 実施

① 昭和49年度
期日と場所
● 昭和四十九年四月二日（火） 大海分館
● 昭和四十九年四月三日（水） 町役場

② 時間
両日とも午前九時三十分から午後三時まで

③ 料金
登録料 三百円
注射料 三百五十円
◎ 当日は必ず印かんをもってきて下さい。

※ 昭和四十八年度の登録犬数は四七九頭あり、現在（二月二十五日）の飼育犬数は四〇六頭です。



登録し注射は

郷土小史

(6)

秋穂八十八ヶ所と

性海法印・善心法印

春三月二十日二十一日はに行かれたとき、そこで悪

弘法大師入定の正冥日で、業の因縁で熱湯地獄に沈む

お大師詣りで賑わいます。あわれな老婆をみて深く心

そこで今月は秋穂霊場とを打たれ、因縁の大事さを

その開山の「性海法印」と悟り、これが秋穂の地に霊

その協力者、通称「後生作場を開く発願の因となった

兵衛」こと「善心法印」のと伝えられています。

遺徳をしのびたいと思いま別府から帰られて間もな

す。い天明三年、性海法印が四十二歳のとき、作兵衛をつ

保二年(一七四二)のことれて四国第一番霊場阿波国

です。浦の「江の川」の下霊山寺から順次八十八ヶ所

流に「髪解橋」があり、そを巡拝して、霊場毎に御本

のふもとに伊勢屋という船尊の御符と土砂を受けてこ

大工の家に男の子が生まれまれを持ち帰り、この地に霊

した。域を定めて土砂を撒布し、

八才のころ下村の遍明院尊像を奉安したのが秋穂霊

を廻って浦、下村、中野、したので、村人たちもその

黒濁を経て二島に入り、名敬虔な姿に心を打たれて次

田島から仁光寺、幸田に配第に協力し、信仰の道えと

して最後の札所を宮ノ旦那心を改めて行きました。

寿寺跡に定められていま年と共に巡礼者は増加し

す。歳月が経つにつれ数ヶ所に移動が行われて、現在

の札所を地域別にみますと要には、数万の参拝者で賑

次の通りです。秋穂側 五十四ヶ所

二島側 三十ヶ所

名田島 四ヶ所

最初の頃は在家の軒下や山林の片隅に形ばかりの仮

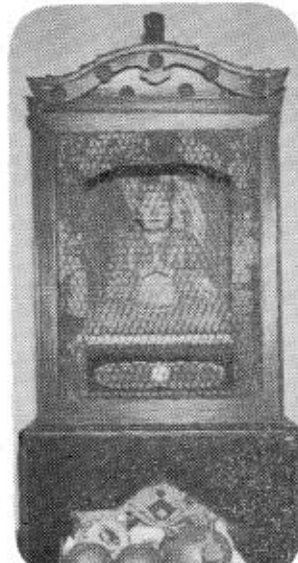
小屋をつくって安置しまし

たが、一夜のうちにお堂が

壊されるなどのこともあり、その都度性海法印と作兵

衛は屈することなくこれを繕って日夜礼拝をつづけま

す。今このお二方は遍明院の開山堂に懸るにまつられて



写真上は性海法印の尊像 左は善心法印の尊像

(社会教育指導員 田中 稔記)

再開五年年金 だだいま受付中!!

(+) 加入できる人

明治三十九年四月二日から

明治四十四年四月一日ま

でに生れた日本国民。ただ

し次の人は加入できません

(1) 現在、会社や官庁につ

とめていて、年金制度に

加入している人

(2) 加入できない人

公の年金制度から老令

または通算老令年金をも

らっているか、もらう資

格のある人。

(3) 受付期限

昭和四十九年三月末日

(4) 手続き

加入する人は印鑑をもつ

て町民課へ申し出て下さい

くわしくは 町民課へ

中華人民共和国に

よるだ捕漁船乗組

員に対し特別給付

金が支給されます

昭和二十五年から昭和四

十年までの間において、中

華人民共和国に捕された

抑留乗組員、又はその遺族

及び死亡者の遺族に対し、

特別給付金が支給されます

ので該当者は左記まで御連

絡下さい。

記

一、連絡先

(1) 山口市滝町一番一号

山口県農林水産部水産

局漁政課(電話二二三

一一一)

(2) 下関市大和町一丁目四

番八号

下関水産会館内

日本遠洋底曳網漁業協

会下関支部(電話六六

一三二五五)

二、受給資格者

ア抑留乗組員死亡者又は

その遺族

遺族の範囲は次のとおり

限定されております。

(1) 本人の死亡当時の配偶

秋穂町行政相談委員

下村 江崎 泰さん

山口行政監察局

山口市中河原

電話山口〇一五九〇

くらしと生活 あかあさんのページ



品質表示

限りある資源を、少しでもムダなく合理的に使用するために、前号まで日常生活のなかでのちよつとした心づかいについて掲載しましたが、今月から「家庭用品品質表示」について勉強しましょう。

なぜ品質表示が必要でしょうか

科学技術の進歩がめざましい今日、私たちの目の前に次々と新しい商品が生まれ、また貿易の自由化によって外国品も沢山見られるようになってきました。

このために、消費者が何か物を買おうとすると、一体どれを選んだらよいか困ってしまうことがあると思います。

確かに、沢山の商品の中から、その商品の品質や性質を正しく見分けて、自分の希望にもっとも合ったもの

のを選ぶことは至難の技ともいえます。

このような場合、それぞれの商品に品質、性能、特徴が表示してあると、消費者が物を買うときにどれがよいか見分けるよりどころになります。また買ったあとでそれを合理的に使用することもできます。

消費者保護のための法律
そこで、消費者のために商品の品質表示を適正に実施させる必要性から、それぞれ次の法律によって、危害の防止、計量、規格、表示等が義務づけられています。

- ▼ 農林物資の規格化及び品質表示の適正化に関する法律
- ▼ 家庭用品品質表示法
- ▼ せんい製品、合成樹脂加工品、電気機械器具、雑貨工業品品質表示規程
- ▼ 食品衛生法
- ▼ 工業標準化法

JASマークの表示例

■果汁飲料

天然果汁	果汁飲料	果肉飲料 (ネクター)	果汁入り清涼飲料
果汁そのままのもの。これに糖類を加えられると「加糖」と表示される。	果汁が45%以上と糖類が加えられている。	使われる果実の種類によって果汁分が異なる。 リンゴ 30% モモ 40% オレンジ 50%	果汁が10%以上45%まで含まれているものは「果汁10%」、20%のものは「果汁20%」と表示される。

■削りぶし

原料魚種によりかつお削りぶし、さんま削りぶし、さば削りぶし、いわし削りぶし、むろあじ削りぶし、混合削りぶしと明記する。

- ▼ 電気用品取締法
- ▼ 不当景品類及び不当表示防止法
- ▼ 薬事法
- ▼ 液化石油ガスの保安取締法
- ▼ 計量法
- ▼ 割賦販売法
- ▼ 栄養改善法

品質表示をいかに活用したらよいか

これらの法律によって表示される事項は、商品を買手際にもっとも目的に適した商品を手引きとなります。また上手な使い方をするための参考ともなります。

品質表示 その一

JAS (ジャス) マーク
JAS (農林物資の規格化及び品質表示の適正化)



製造者名などを確実に表示し、まぎらわしい文字や絵を使わない。

JASマークのついて

製造者名などを確実に表示し、まぎらわしい文字や絵を使わない。

- ① 消費者に信頼される品質
- ② 内容量などを正確に明示
- ③ 内容物、製造年月日、一般材、板、建具材など。

山口県消費者

モニター募集

昭和四十九年度の、山口県消費生活モニターを次のとおり募集していただきます。

- ① アンケート及び調査等への協力。
 - ② 町の消費者行政への協力
 - ③ 研修会への出席
 - ④ 苦情や意見の提出
- 昭和49年4月から昭和50年3月まで

秋穂町配置数 二名
昭和49年3月11日
参加経費が支給されます