

あいお

No. 127

人口と世帯数

(6月1日現在)

人口	9,448人
男	4,473人
女	4,975人
世帯数	2,428世帯



〔とじこんで保存しましょう〕

今月の主な記事

参議院選挙.....	2
交通規制(速度制限).....	3
7月の保健衛生事業.....	4
成人病の追放.....	5
お知らせコーナー.....	6
納税コーナー.....	7
郷土小史⑩.....	8

夏と子ども

夏休みがやってきました

涼をもとめて海、山に多くの人が出かけていきます。その中でも、キャンプをする人が多くなりますが、意義と目的が本当に理解されてなく、行なわれているのが現状です。

キャンプは、大自然の中で一個の人間としての生き方を身につけ、自然を愛すること、人と人とが互いに協力し合って一つのことをする喜び、規律を守ることにより、一つの共同社会としての機能が発揮されることに意義があるのです。

子どもたちを大自然の中で規律ある生活をさせることは、人間形成のうえでも大事なことでないでしょうか。

参議院議員通常選挙

投票日は7月7日

まず投票 政治が悪いと言っ前に!!

◇投票に参加しまし
よう。

◇選挙違反をなくし
ましょう。

七月七日には参議院議員
の選挙が行なわれます。こ
の選挙は、参議院へ送るわ
たしたちの代表を選ぶ大切
な選挙です。

だれを選ぶかは、あなた
の自由です。あなたの一票
は、あなただけの尊い権利
です。

選挙ばかりは義理も人情
も考える必要はありません
し、だれの指図にも従う必
要はありません。

あなた自身がよく考えて
自分の判断で投票しましよ
う。

選挙には、よく、違反は
つきものようにいわれま
すが、選挙違反は、国民の
良心を裏切る悪質な犯罪で
す。

選挙違反は、わたしたち
の政治の主人公としての権
利を汚す民主主義の大敵で
す。

わたしたちのまわりから
、このような違反者を出さ
ないように、おたがいに戒

めあいましょう。

参議院議員選挙 のしおり

1不在者投票

仕事の都合や、やむを得
ない用事、病気や出産など
のために投票日に投票所に
行って投票することができ
ない予定の人は前もって投
票することが出来ます。

この場合、投票日の前日
までに選挙管理委員会へ本
人が行って投票することに
なっています。

くわしいことは町選管に
お問い合わせください。

2投票所の変更

第一投票区(大河内北か
ら中条まで)の投票所はい
ままでは農協大海集荷所で
したが今回の選挙では公民
館大海分館(役場支所隣)
に変更になりました。

関係地区の有権者は投票
所をまちがえないようにお
願いします。

3投票時間の延長
このたびの選挙では投票
できる時間が一時間延長さ

れることになり、午前7時
から午後7時までとなりま
した。

4「地方区」と「全国区」
参議院議員選挙では地方
区(山口県選出議員選挙)
と全国区の二回投票があり
ます。

投票所では最初に地方区
の投票を行ない、続いて全
国区の投票をするようにな
っています。

投票箱も別々になってい
ますので、地方区と全国区
の候補者の名前を書きまち
がえないように、また投票
箱に入れまちがえないよう
に注意して下さい。

5無効投票の防止
毎回選挙のときにいくら
かの無効投票があります。

せっかく投票されても無効
投票では選挙権が泣いてい
ます。

投票用紙には候補者の氏
名を一人だけ書いてくださ
い。その他のことは書いて
はいけません。○や△を書
いても無効になります。



義理人情 選挙のときは質に入れ



◇選挙終了まであずけよ◇

選挙権行使の五原則

一、あなたが政治の主役です。他人
まかせで、政治を汚さないように
しましょう。

二、選挙の主役はあなたです。あな
たの権利を正しく使しましょう。

三、だれを選ぶかは、まったくあな
たの自由です。他人の意志に惑わ
されないようにしましょう。

四、選挙はあなたに代って政治にた
ずさわる人を選ぶことです。あな
たの身代りにふさわしい代表を選
びましょう。

五、選挙違反は、みんなの良心を裏
切る悪質な犯罪です。このような
犯罪にまきこまれないよう、強い
勇気を持ちましょう。

車両速度制限が実施されます

「町内県道等交通規制」

道幅がせまく、交通事故 通規制を守り、安全運転にの多発が心配されています。つとめましょう。

たが、6月5日から県公安

●区 間

委員会告示により交通規制

が実施されました。

車両を運転される方は交

黒湯明神社前交差点。最高速度 40キロ毎時

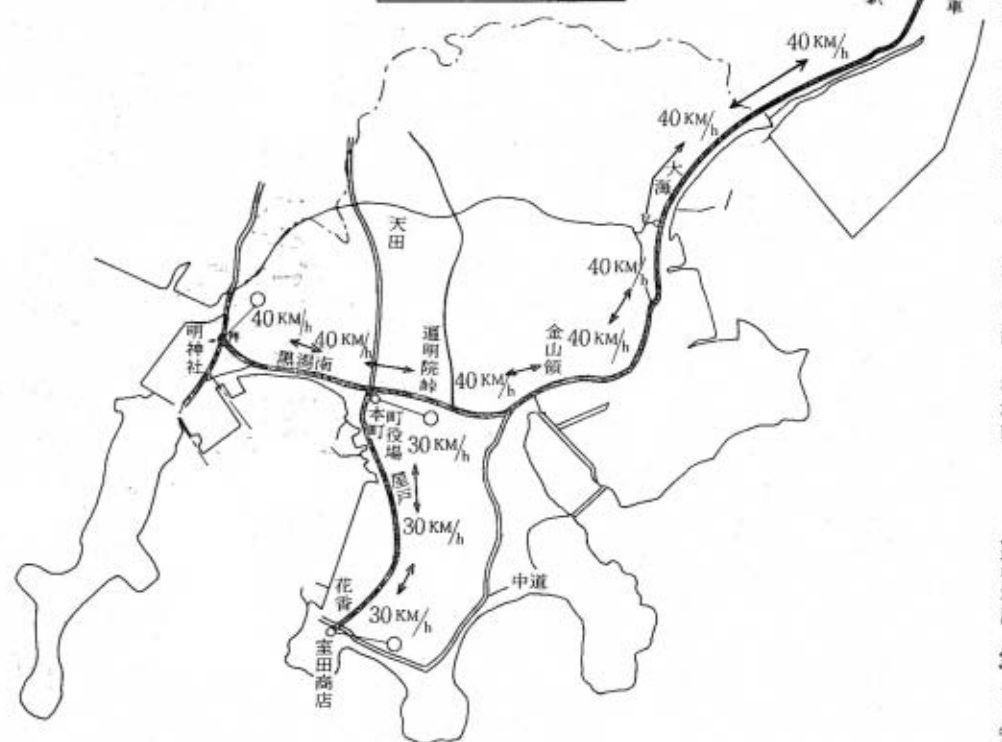
(1)防府市台道「大道自動

車」交差点「大海」金山

「花南南」室田商店」前

交差点 最高速度 30キロ毎時

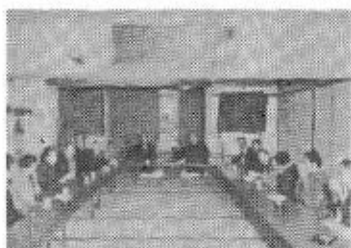
交通規制区間図



社会福祉 だより

老人福祉センターを開設して一年を経過しました。昨年は、各単位老人クラブの団体でのご利用はかたまり、将棋や陶芸、唄や踊りの練習場所として最適です。

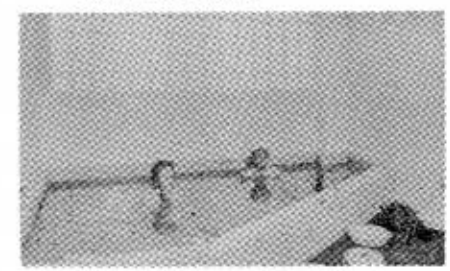
老人福祉センターの御利用を!!



老人クラブ月例会



機能回復訓練室



風呂にはいってさつぱりと

善意銀行からの御礼
次の方々から香典返し、
或は特別な善意のご預託が
ありました。謹んで御礼申
上げます。(敬称略)

- 宮の旦 松西 信行
- 東天田 福井 弘良
- 黒湯南 上田 利勝
- 中野 原田 仁公
- 黒湯北 田中 茂生
- 中道 大塚美代子
- 花香北 浜村 秀雄
- 花香北 大塚美代子
- 黒湯南 原田 仁公
- 黒湯南 上田 利勝
- 花南北 松西 信行
- 官ノ旦 磯部 芳子
- 大河内北 堀 正敏
- 宮の旦 山中 基次
- 祇園町 上田 幹夫
- 下内村 長田 利雄
- 大河内北 北野 三男
- 天神町 北野 三男
- 加茂 松村 義夫
- 赤崎 道中 良雄
- 黒湯南 河村スミ子
- 本町 澄川 憲三
- 花香北 五十部 満雄
- 古衣十六点外 匿名
- 黒湯北 田中 忠孝
- 大河内北 小野 兼治
- 前進会
- 町連合婦人会
- 中野 安光 虎一
- 上本町 若月 敬清
- 山口農高秋穂分校
- 秋穂中学校
- 秋穂町役場
- 町役場大海支所

七月保健衛生事業

過日各家庭におくほりした昭和四十九年度の各種予防接種ならびに衛生関係業務予定表にもとづいて、次のとおり実施いたしますので、個人あてには通知いたしませんので、ご承知下さい。



公害セミナー

- ▽… 日常生活のなかで、テレビや新聞紙上でよくみかける公害について
- ▽… 化学的な専門用語を毎月「公害セミナー」に掲げたい
- ▽… このたびは、「交通公害」と「スモッグ」について考えてみましょう。



に定められているものは、一酸化炭素・炭化水素・鉛化合物・窒素化合物です。このうち一酸化炭素を除いてはまだ環境基準が定められておりませんが、騒音は環境基準が定められており

▼交通公害

道路交通法によれば、交通公害とは「道路の交通に起因して生ずる大気汚染、騒音及び振動のうち総理府令で定めるものによって、人の健康又は生活環境に係る被害が生ずることをいう。」と規定されています。

▼スモッグ



スモーク(煙)とフォッグ(霧)の合成語で、ばい

風が弱く、地上付近に重

公害を掲げたいします。

予防接種名	月日曜日	時間	場所	対象
秋穂乳幼児相談	7月4日	金 木	中央公民館	乳幼児とその母親
住民健康診断(レントゲン撮影)	7月12~8日	金~月	町内巡回	一般
若妻学級	9月23日	火	中央公民館	若妻を対象
高血圧・心臓病疾患集団検診	9月16日	火	老人福祉センター	一般

煙と霧とが結びついた大気汚染のことです。スモッグには、石炭系燃焼から生じ、大量消費によるばい煙が主原因でおこるロンドン型スモッグ(別名黒いスモッグ)とロサンゼルス型スモッグ(自動車用石油系燃料の大量消費によるオキシダントや亜硫酸ガスなどで視界が黒いスモッグ)と、また自動車などの排気ガスよりもよく、白いスモッグともいいます。したがって、石炭、石油などの多量消費からばい煙とガスが出るが、ばい煙は炭素微粒子などの集まりで、ガスは炭酸ガスのほか、有害な一酸化炭素や亜硫酸ガスなどかなりあります。

告 知 板

高血圧・心臓病 集団検診を行う!!
この検診は、死因の上位をしめている現状に考がみ、私たちの健康を保つために次のとおり、おこないますので多数受診して下さい。
1、日時 7月16日(火)・9時~10時30分まで
2、場所 老人福祉センター
3、検診内容および料金(一)内は料金
イ、問診(既往歴、自覚症状等)
ロ、血液比重検査(60円)
ハ、尿検査(30円)
ニ、血清総コレステロール検査(220円)
ホ、採血料(40円)
ヘ、眼底検査(330円)
ト、心電図検査(500円)
4、申し込み期限および場所
7月8日までに大海支所または町役場保健衛生課へなお、受診を希望される方はイ・ロ・ハ・ニ・ホの検診は必ずうけて下さい。ほかは医師の指示にしたがいます。

環境衛生だより!!
7月1日~7月31日
●衛生害虫駆除・煙霧消毒期間
使用機具の申し込みは、早めに事務局へおねがいします。
●部落内実態調査を実施し各戸を対象とする。

一般住民健康診断を行ないます
結核から体を守るため、町が毎年無料で行なっていますレントゲン車による定期健康診断を、次の日程で行ないます。この健康診断は仕事着のまま結構ですから、この機会に最寄りの場所を受けて下さい。
7月8日(月) 大河内・浜内
9日(火) 9.00~15.30 小浜・中道の一部

“成人病の追放” 死が迫る!! 肝臓病と糖尿病

※肝臓病

私たちの肝臓の働きは、いろいろと複雑になっております。たとえば、エネルギーのもととなるグリコーゲンの貯蔵と供給やたんぱく質の分解と合成、アルコールや毒物に対する解毒作用、いろいろな栄養素や水分、塩分などの調節までしています。

したがって肝臓病の終着駅は肝硬変となり、肝細胞がやぶれて、かわりの肝臓のせんいが増えて、働けなくなるとともに肝臓ガンとも深い関係にあるとみられています。

□予防のポイント

1 肉体的にも精神的にも過労は禁物。

2 バランスのとれた食事。

3 たんぱく質を十分にとる。(特にタンパク価のた

※糖尿病

この病気は、のどがかわき、多量の水が欲しくなり、尿の量と回数が増し、疲れやすく、身体がだるくなる病気です。

糖尿病の原因は、すい臓から分泌されるインスリンというホルモンが減少し、食物中の糖質を利用処理することが出来なくなり、インスリンの欠乏の結果として血液中のブドウ糖が停滞して高濃度となり、尿の中にブドウ糖が排出されるようになります。

□予防のポイント

1 ふとりすぎない。

2 食べすぎや糖分のとりすぎはつしむ。

3 適当な運動を心がける。

4 糖尿病の検査を定期的

に受ける。近い血族に糖尿病のある人は、とくに要注

かい肉、大豆とその製品、牛乳、卵などをたべる)

□おもな症状

病気により症状は異なりますが、肝臓病全体に共通するものとして、寒け、発熱、だるさ、食欲の減退、黄だん、腹水、(腹に水がたまる)などがあります。

意。

□こんな症状に

気をつけよう

- 1 異常なほどのどがかわき、水が欲しくなる。
- 2 尿の回数や量が増える。
- 3 全身がだるく、疲れやすく、勤労意欲も減退。
- 4 異常な食欲があり、食

後にも満足感がない。

5 やせる。

6 かゆみがあり、できものができやすい。

(厚生省問題研究会の資料による。)

※5回にわたって掲さいいたしました成人病の追放を読んでいただき深謝いたします。(完)

保健の豆知識

人工呼吸

①あおむけに寝かせ、患者の右側(左側でもよい)にすわり、右手を(左側のときには左手)首の下にいてもちあげ、もう一方の手を頭にあって、頭をできるだけ後方にかたむける、このとき患者の口が自然に開く。

②首の下にのべた手をはずして、その手で下あごを上方にひっぱり、頭がじゆうぶん後方に傾くようにする。

片方の手の指で鼻孔をつまんでふさぐ。

③ふかく息を吸いこみ、口を患者の口にしっかりとあて、患者の胸がふくらむまで息を吹きこむ。



●乳幼児のときは

息を吸きこむときに、自分の口でこどもの鼻と口を、おおうようにするとよい。

一分間にこどもは、二十回(三秒に一回の割り合い)、おとなは十二回(五秒に一回)息を吸き入れる。

おとなはフーツと強く児童はフウツと静かに乳幼児にはフツと軽く

すぐに呼吸をしはじめなくてもあきらめてはいけません。そして早く医師が救急車を呼びます。

保 健 衛 生

夏の健康管理

一保健婦さん

!!みんなで心がけよう!!

くわしい時間帯等は、保健衛生課より各受診該当者に連絡します。

10日(水)	9,00~15,45	中道の一部、本町
11日(木)	9,00~15,20	祇園町、黒湯南・北、宮ノ目、西天田
12日(金)	9,00~14,40	東天田、中野、下村、町役場

◎日射病・熱射病の応急処置は

日光の直射のためにおこるのが日射病、室内のむし暑さのためにおこるのが熱射病です。

ぐったりと弱り、興奮しやすく、意識がぼんやりします。どちらも強いときは意識不明になり、吐き気があり皮膚は熱く乾いています。

日かげや涼しい場所に寝かせ、頭と肩をわずかに高くし、頭を水のか冷水で冷やし、バスタオルかシーツを冷水にひたしたものでからだを包むか、冷水を何度もからだにかけます。

足は下から上の方に向けてマツサージをします。気がついたらコップ一杯の水に茶さじ半杯の食塩をとかしたものを少しづつ何回もませます。

程度の弱いものは、日かげで頭を冷やして休ませるだけで回復します。

◎こどもが水におぼれたとき

衣服をぬがせ、衣服をまるめて枕のようにし、こどもの胃部がその上にのるようにつせに寝かせるか、片ひざを立てて枕がわりにし、背中を強く押えて水を吐かせます。

窒息しているときは人工呼吸をします。

気がついたら、熱いコーヒーか、茶、あるいはうすめたブドウ酒を少量のませ、からだを暖めます。

窒息しているときは、医師が到着するまで人工呼吸をつづけることです。

☆保母養成講座へどうぞ

保母試験の受験希望者のための準備講座として、又現在保母(初心者)の基礎的学習の場としてこの講座を開設します。

期 日 7月22日(月)〜27日(土)

対 象 ・保母資格取得希望のもの(高等学校卒業程度以上)・児童福祉施設の職員であつて未資格者 その他

会 場 山口市湯田 医師会館3階大会議室

受講料 二千元

申込受付 7月1日〜12日まで町役場町民課で受け付けます。

☆柑橘生産者

研修会の開催

(中央地区)

柑橘の全国的な生産量の増大により、産地間の競争は激しく、品質重視の傾向はますます要求の度を加えつつあります。このような情勢に対処し生産から販売にいたる認識を新たにし、生産の安定と経営の合理化を積極的に推進するため、左記により山口県中央地区の柑橘生産者研修会が開催されます。

記

共催 中央柑橘振興協議会・中央柑橘共販連合組合
後援 経済農業協同組合連合会

日時 7月9日 9時〜16時

場所 秋穂町中央公民館

参加者 中央地区柑橘生産者 二〇〇名

研修事項

講演 大島柑橘試験場長 前田道義先生
分科会 四グループ

尚、会場整理の都合により、参加者は農協柑橘部会より研修参加の要請を受けられた方に限定されています。

お知らせ
コーナー



☆災害用予備苗代が設けられます

主要農産物である水稲を災害による被害から守り、減収を防止するため、災害用予備苗代を左記の方に委託いたしましたので利用されるようお知らせします。

委託者 中野 横沼 博徳

品 種 名 太刀風

苗代様式 水苗代

播種月日 6月20日

引上予定月日 7月20日

尚、予備苗代の苗を希望される場合は、町役場産業課へお申し出ください。

☆狩猟者講習会の実施

▼初心者課程講習会

1日時 (甲種) 8月1日 9時〜17時

(乙種・丙種) 8月1日9時〜8月2日17時

2場所 いずれも防府警察署講堂

3対象者：本年度から初めて狩猟免許を受けようとする者及び昭和46・47・48年度の間狩猟免許を受けなかった者。

▼経験者課程講習会

1日時・場所 7月28日9時〜17時 小郡町公民館

2対象者：昭和44年度に講習を受けた者のうち、46

・47・48年度のいずれかに一回狩猟免許を受けている者。

尚、くわしいことについては猟友会支部、または町町場産業課へおたずね下さい。

☆狩猟監視員がきました

四十九年度秋穂地区狩猟監視員に左記の方が、任命されました。

天神町 藤野 喜市 西天田 福田 泰典

なお、狩猟監視員は狩猟の監視及び取締りの任にあたりますが、野鳥の捕獲、飼養等の指導、相談に応ずることになっていますので遠慮なく御相談下さい。

☆緑の羽根募金 会計報告

四十九年春季緑化運動、緑の羽根募金は皆様方の御協力により、募金目標額に達しましたことを、厚くお礼申し上げます。

この募金は、一応山口県緑化推進委員会に納入し、県委員会より募金額に応じて、市町村に配分されます内訳と使途は、次のとおりとなっていますので御報告いたします。

募金額 二二、五〇〇円

県緑化推進委員会へ 七、六四二円

地方緑化推進費 一五、八五八円

なお、今年度の地方緑化推進費は、中央公民館の緑化樹を購入いたしました。

☆住宅金融公庫個人住宅資金申込受付中

9月30日を期限として、公庫業務取扱金融機関で行なわれていますので、希望者は早く申請手続きをしてください。

◇融資条件

(1) 自分で住むための住宅であつて、土地の準備ができていないこと。

(2) 収入月額(年収の1/12)が、毎月の償還元利金(ボーナス併用の場合は、併用しないものとして算出した額)の5倍以上あること。

(3) 保証人(申込人の収入基準と同額以上の月収のある人)があること。ただし、公庫住宅融資保証を利用する者は、他に保証人は不要です。

◇住宅についての条件

(1) 住宅部分の床面積が30㎡(約9坪)以上120㎡(約36坪)以下であること。

◇融資額(構造別)

耐火・簡耐 一三五〇万〜一七〇万円
不燃組立構造 一三四〇万〜一七〇万円
組立木造 一三〇万〜一五〇万円

木造・防火構造を含む 一二五〇万〜一二〇万円

◇利率 年5.5%

くわしいことは、施設課へおたずねください。

所得税

第一期分の納税

7月は所得税の予定納税の所得をもとに計算された第一期分を納める月です。ものです。この基準額が三納める額は6月中旬に税務署 万円より少ない人は、予定から通知されますので、これ納税をしなくてもよいことを7月31日までに納めて になっています。

税務署が通知する予定納税の税額は、昨年と比べて、今年1年の所得を見積り計算した税額が、次のような事情のため昨年より少くなる場合は、7月31日までに税務署へ減額承認の申請をしてください。



休廃業・災害・盗難・横領による損害や業況不振・医療費の支出・扶養親族の増加などにより所得が減る見込みの場合などです。

納税の方法として、便利な口座振替制度がありますので、ご利用のかたは金融機関か税務署で相談のうえ、手続きをどうぞ。

納税 コーナー

たばこは町内で買いましょ!!

昭和四十八年度の収入は、千二百九十六万円、たばこ二十本で約十六円が秋穂町の収入になります。



固定資産税
第2期分の納期は
7月31日まで
期限内に完納しましょ!!

税務職員募集

本年度の国家公務員採用初級試験(税務)が、つきのとおり実施されます。

◇受験資格 昭和29年4月2日から32年4月1日まで生まれた男子。

◇受付期間 7月18日(木)から7月31日(水)まで

◇申込先 人事院中国事務局(広島市上八丁堀6-1-30)。

◇試験 一次は教養・適正(日)。二次は、10月から11月までの間の一日、

◇発表 12月中

くらしと生活

あかあさんのページ



期限切れのインスタントラーメンは!!

インスタントラーメンに頭痛などの中毒症状を起すことがあります。

油で揚げて処理したもの、2種類があります、どちらも古いものは危険ですが、6ヶ月を過ぎたものは回収されています。光や熱に弱い油が酸化して、それを知らずに食べるとうき下痢、へんし出で、正常品と取り

塩化ビニール(モノマー)を含む殺虫剤の

取り扱いは!!

蚊やゴキブリなどを駆除しているものは使用をやめて交換されることになっておる時に使うスプレー式殺虫剤に、塩化ビニール(モノマー)を含んでいるものかめて購入してください。ゴミ収集車により回収し、安全性に問題があるため、すでに購入し、塩化ビニール(モノマー)を含んでいる製品は、購て下さい。

おことわり

毎月、あかあさんのページに載せています。表示の欄は都合により休みます。次号より再び掲載します。

かえてもらってください。

買い方

◇店頭で日光にさらされて

◇よく売れる店で新しいものを

◇一度にたくさん買わない

◇インスタントラーメンは、カロリーが高くても栄養的には片寄ったものです。蛋白質やビタミンを補うために肉や卵、野菜などを入れて調理しましょ。



郷土小史 (10)

大内氏滅亡期と秋穂

秋穂氏のことについて前山城により長福寺（功山寺号）で述べたが、秋穂氏が（）で自刃した。この時義長の地から姿を消す頃の時代は秋穂浦から豊後の大友を展望しておく必要がある。頼って逃げて行く筈なのにそれはこの平和な里が防長恐らく先を見越して秋穂の史の舞台に登場する戦乱の地は毛利勢で退路をはばま唯一回の場面であるから。

大内義隆がザビエルにキリスト教の布教を許した天文二十（一五五二）年九月大内氏の寵臣陶晴賢は反乱を起して山口に義隆を攻め義隆は深川に逃げて大寧寺で自刃し、そのあとをついだのが大内義長である。

義長は義隆の姉の子で、宗麟の弟晴英といった。この晴英は陶晴賢を迎えられ大内義長となる。ところがこの陶晴賢は弘治元（一五五五）年十月に敵島で毛利元就に滅ぼされつついて山口の高嶺城の義長は元就に追われて長府勝



統一の事業を着々と進める

頃である。毛利氏と豊後の大友氏との抗争はつづき、防長平定の余勢をかって毛利氏が筑前に兵を進めるや、大友宗麟のもとに寄寓していた大内輝弘は毛利氏の虚をついて山口侵入を企て、宗麟もこれに力をかけた。大内輝弘は大内義興の弟隆弘（のちに高弘という）の子、大内太郎左衛門輝弘で、大内氏のもとで時期到来を待っていた。

永禄十二（一五六九）年四月毛利元就は輝元と共に長府に出陣して九州の大友勢を攻撃しているとき、大友宗麟は毛利勢の背後を牽制しようとして豊後の船監若林鎮興に周防国秋穂浦を襲撃させ強行偵察を試み、大内輝弘はこの好機に乗じて山口侵入を企て、大友氏の援助を得て十月十一日、数千の軍を率いて若林鎮興に護られて鶴崎（杵築ともいう）を出て秋穂浦に上陸した。この大軍の一部は白松浦（川西）からも上陸し

たが主力は秋穂浦で、お上使道にそって十二日陶峠から山口に侵入高嶺城を包囲してこれを陥さんとし、市中各所に火を放った。輝弘は大内氏ゆかりの遺臣が呼応加担してくれるものと期待していたが、あて

がはずれ、攻撃は難行した高嶺城将市川経好は九州出陣中であつたがその妻や留守居の兵が強く抵抗した。二十一日には九州攻撃中の毛利元就は吉川元春等の將兵一万を山口に向わせ、官野口からは石見の吉見正頼の武將青木金次郎、伊藤左近等が進出して来た。戦不利とみた輝弘は手兵を率いて秋穂に引き返し、豊後に遁れようとした。ところが秋穂浦に待機している筈の船は毛利方の乃美宗勝等の水軍に悉く焼棄撃沈されて一艘も居ない。やむなく海岸ぞいに大海に出で東に向った。大道の巨あたりで毛利の大軍にあつて大敗し、多くの兵を失った。大道の旦に輝弘石（六百人塚）念仏石（二百人塚）がある。今旦の丘に土の人が「千人塚」という「南無阿弥陀仏」と彫んだ自然石が路傍にあるのが写真の念仏石で、このときの兵士の霊をまつる。

社寺は多く兵火で失われ、近くの日吉神社の横手に輝陶の正護寺や岩砂山の祇園社、大内問田の清滝寺（正将、山口町奉行井上善兵衛英寺）とその鎮守愛宕権現の墓と伝える宝篋印塔がある。この頃「平川文化散野の天満宮、阿知須浜表の歩・石川卓美」臨済宗報恩庵等この時に焼失したとその地の記録にあふような働きをしたか、野村大友氏は熱心なキリスト教徒で、その影響をうけた輝弘が社寺を焼き払う意図が強く感じられる。又陶峠から平川に入ると、九州に秋穂氏を名乗る一

「社会を明るくする運動」
7月1日（日）
強調月間



田中 稷