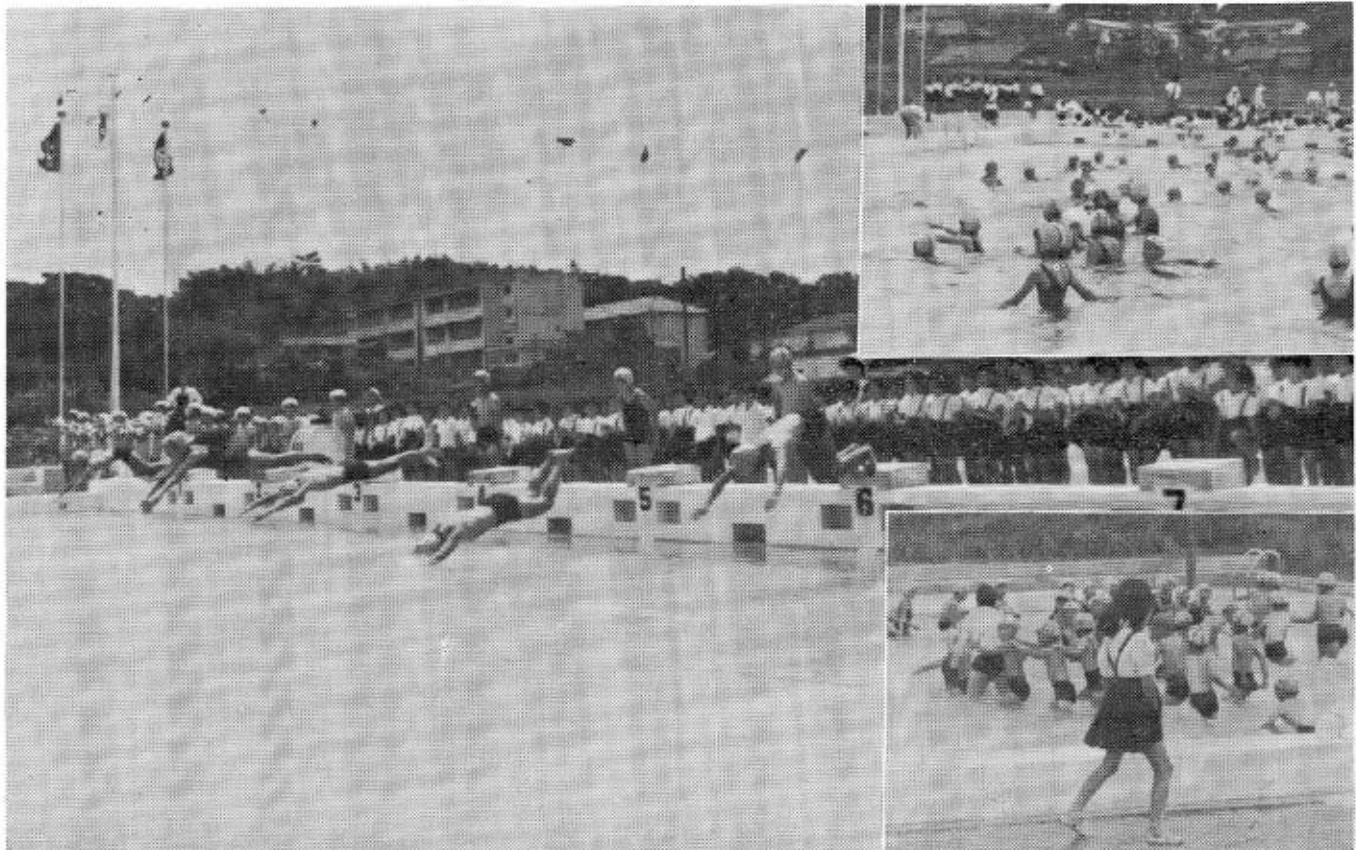




人口と世帯数

(7月1日現在)

人 口	9,447人
男	4,476人
女	4,971人
世帯数	2,429世帯



(とじこんで保存しましょう)

写真は完成した秋穂小学校プールと泳ぐよい子たち

今月の主な記事

夏の交通規制.....	2
納税コーナー.....	3
8月の保健衛生事業.....	4
保健衛生.....	5
お知らせコーナー.....	6
郷土小史⑩.....	7
おかあさんのページ.....	8

安全な夏休み!

子どもたちにとって一年中でいちばん楽しい夏休みが今年もやってきました。暑さとともに子どもたちの水辺の遊びが盛んになってきます。今年も、秋穂小学校にも待望の水泳プールが完成しました。

子どもの水の事故は、周囲のちょっとした不注意からおきています。とりかえしのつかない水の事故から子どもたちを守り、楽しい夏を過ごさすため、家族ぐるみ、地域ぐるみでつぎのことに実行しましょう。

▼子どもが水遊び、魚とりに行くときは保護者やおとなが必ずついて行き、常に目を離さない。

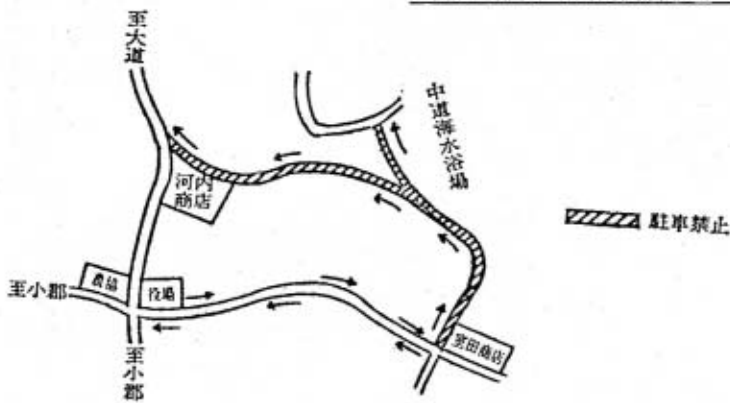
▼あぶない遊びをしていたり、あぶない場所で遊んでいる子どもをみかけたら、すすんで声をかけてやめさせましょう。

夏の交通規制

今年も海水浴シーズンを迎え、各地から本町を訪れる海水浴客等も一層増加が予想されます。公安委員会では円滑な交通の確保と交通事故防止のため、左記のとおり交通規制をされることとなりましたので、御承知おき下さいますようお願いいたします。

土曜日の一方通行図

駐車禁止期間—7月10日から～8月31日まで
 一方通行期間と区間—7月20日から～8月11日までの土曜日、午後1時から午後6時まで
 室田商店から河内商店まで



- (駐車禁止)
 一、駐車禁止区間
 (イ)県道花香南室田商店前から中道經由西青江河内商店三叉路まで。
 (ロ)町道赤石線中道浜三叉路から赤石下村みかん集荷所前まで
 二、駐車禁止期間

日曜日の一方通行図

駐車禁止期間—7月10日から～8月31日まで
 一方通行期間と区間—7月20日から～8月31日までの日曜日午前9時から午後6時まで
 役場前から中道經由河内商店まで



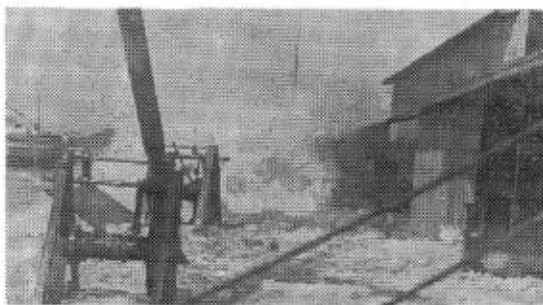
- 7月10日から8月31日まで。
 ※農作業その他特に駐車が必要のある方は、警察官派出所に申し出下されば道路の状況によっては許可証が交付されます。
 (一方通行)
 一、期間(日時) 7月20日から8月11日までの土曜日と日曜日
 二、区間
 (イ)土曜日(午後1時から午後6時まで)花香南室田商店前から中道經由西青江河内商店前まで
 (ロ)日曜日(午前9時から午後6時まで)町役場前から花香中道經由西青江河内商店前まで
 なお交通の状況によっては、時間変更される場合があります。この場合には警察署より有線放送等で周知されることになっております。

これだけは知っておきたい

防災の心得

○1時間20%以上といった強い雨が3時間以上続くと中小河川がはんらんする。
 誰でもできる雨量観測
 (目安雨量で正規の雨量観測とはちよっと違います)
 ○口径と底径が同じ大きさの容器を建物等障害物のないところに地上から20cm/50cmの高さに水平におき容器にたまった雨水の深さで計ります。
 時間雨量とは一時間に降った雨の量で10%とは1cmの深さにたまった

- 本年も集中豪雨、台風シーズンが来ましたが、お互いに防災に対する心得を知って被害を防ぎましょう。
 一、集中豪雨
 災害発生予想雨量
 ○日雨量70%
 小災害出はじめる。
 ○日雨量150%
 災害の規模はかなり大きくなる。
 二、台風
 風向でわかる台風の進路
 こわい台風の東側(特に中心から50km/100km東側が風雨共に最も強い)
 ○雨がやんでも2/3日あとにがけくずれが起ることが多い。
 ○がけ下の危険区域はがけ下から、がけの高さの2倍の距離といわれている。
 ○恐しいがけくずれ
 ○がけ傾斜度。30%以上でその高さ5m以上のがけは注意を要する。
 ○たことをいいます。
 ○たことをいいます。



特別土地保有税(課税分)

の申告は8月31日まで



特別土地保有税については、48年12月1日付の町広報119号でお知らせしておりますように、保有課税分と取得課税分とから成り立っております。

① 保有課税分は、1月1日現在所有している土地の合計面積が一万平方米(以下基準面積という)以上あるものに対し、

② 取得課税分は、1月1日又は7月1日前一年以内に取得した土地の合計面積が、基準面積以上ある者に対し、課税されることになっております。

徴収方法は、申告納付の方法で、納期は次のようになっています。

① 保有課税分は、その年の5月31日

② 取得課税分は、⑦1月1日前一年以内に基準面積以上の土地を取得した者は、その年の2月末日

⑦7月1日前一年以内に基準面積以上の土地を取得した者は、その年の8月31日となっております。

したがって、今年7月1日以前一年以内に土地を取得

された方で、その取得された土地の合計面積が、一万平方米以上ある方は8月31日までに特別土地保有税の取得課税分の申告をし、併せて税額を納付することになります。この場合、7月1日前一年以内に取得した土地で既に売却したものがあつても、取得した土地の面積に加えることになりませんのでご注意ください。尚土地の取得目的、又は取得の原因等により課税の対象にならない場合があります。詳細は税務課にお問合せ下さい。

「税に関する」

作文」募集

応募資格 高校生

テーマ 税に関することならなんでもよい。

応募数と字数 1人1編 3,000字以内・末尾に

住所・氏名・性別・学校名 学年・学校の所在地

しめきり 9月5日(木)

送付先 山口税務署(山口市今道753)

表彰 優秀作文15編に国税庁長官賞・佳作に国税局長賞を贈呈

くわしいことは、山口税務署(電話山口01340)へ。

(国保だより) 国民健康保険税のしくみ

すが、それにつれて保険税が見込まれております。も高くなつていくことになり。そこで、みなさんにお願ひします。町としても四十九年度はつけ、早く治すようにし、一般会計より七百万円の繰受診にあつては、できる入れをして保険税負担分をだけお医者さんをつぎつき補助しておりますが、四十九年度は毎月千五百万円、年間一億八千万円の医療費にわたり歩くようなことはやめましょう。

昭和49年保険税率

所得割率 (総所得金額-18万円) × $\frac{4.3}{100}$

資産割率 固定資産税額(土地家屋分) × $\frac{48.5}{100}$

被保険者均等割額 被保険者数 × 3,600円

世帯別平等割額 1世帯 × 5,000円

※ 所得割額 + 資産割額 + 均等割額 + 平等割額 = 保険税額

たばこは町内で買ひましよう

昭和四十八年度の収入は、千二百九十六万円、たばこ二十本で約十六円が秋穂町の収入になります。



八月保健衛生事業

各家庭におくばりしてお
ります昭和四十九年度の各
種予防接種ならびに衛生関
係業務予定表にもどついで
、次のとおり実施いたしま
すので、個人あてには通知
いたしませんので、ご承知
下さい。



第1次 一般住民健康 診断

実施状況

先般7月8日より12日ま
での5日間を無料レントゲ
ン車による健康診断の実施
状況を次のとおり報告いた
します。

受診されていない人は、
8月21日から8月23日まで
の3日間で第2次の健康診
断をおこないますので受診
されますようお知らせいた
します。

昭和49年度一般住民健康診断落別第1次実施状況

部 落 名	受診該当者	受 診 者	率
大 海	223人	130人	58%
河 内	194	72	37
大 神	173	99	57
大 中	109	84	77
大 南	105	65	62
大 北	166	74	45
大 中	112	50	45
大 南	146	84	58
大 北	—	—	—
大 中	204	119	58
大 南	92	49	53
大 北	80	55	69
大 中	102	68	67
大 南	87	55	63
大 北	141	88	62
大 中	97	58	60
大 南	137	93	68
大 北	151	66	44
大 中	87	46	53
大 南	83	49	59
大 北	109	63	58
大 中	61	26	43
大 南	72	39	54
大 北	163	100	61
大 中	222	131	59
大 南	175	104	59
大 北	132	92	70
大 中	150	114	76
大 南	108	81	75
大 北	150	94	63
大 中	219	131	64
計	4050人	2387人	58.9%

公害セミナー

- ▽ 日常生活のなかで、テレビや新聞紙上でよくみかける公害について
- ▽ 化学的な専門用語を毎月「公害セミナー」に掲げたい
- ▽ このたびは、「環境権」と「トルエン公害」について考えてみましょう。

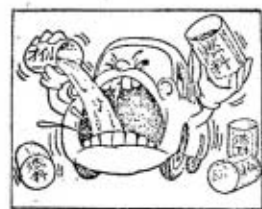


環境権

昭和45年9月に新潟市での日本弁護士連合会の公害シンポジウムで打ちだされた新しい法理論です。スウェーデンのストックホルムで開かれた国連人間環境会

議に、アピールとして提出されました。これによると、おもな趣旨は次のようなもので、私達をとりまく自然は、もはやわれわれが自由に使用できる「自由財」ではなく、数少ない価値として変化してきました。自然はすべての人間の共有財産で、良い環境を私達のものにする権利はあたえられております。

すでに日照権や通風権、騒音に悩まされない権利などが判例などによって確立されておりますが、これらとともに、自然や生活環境を守り、維持する権利は、憲法25条に健康で文化的な最低限度の生活を営む権



に混入したガソリンが排出わり、その刺激性の強い自動車の排気ガスが新たな公害をもたらし、ものと恐れられています。これらの芳香族炭化水素は目やノドを強く刺激し、一定期間あつかうと血液障害(貧血など)や肝臓障害をおこすといわれています。このため労働安全衛生規則で取りあつ

次回は「日照権・通風権」と「シアン公害」について掲げたいです。

宮ノ旦部落を

モデル地区に

環境衛生連合会が指定

このたび年間事業活動の干の希望の声がありました一環として、環境衛生の必が、先日の役員会で協議し要件からより一層のよりあ 該当地区を調査した結果、がりと、みづからの手で生 宮ノ旦区（幹事安田義正氏活環境にとりくむための組一を環境衛生モデル指定地織活動の充実をはかるため 区に決定いたしました。に、環境衛生連合会（会長 区民の結集した組織活動三尾勝次氏）では、モデルと今後の宮ノ旦区の活動を指定地区の希望をとり、若 期待しましょう。



写真は部落内を清掃される宮ノ旦のみなさん



モデル指定地区について話しあいをされる協力員のみなさん

保健の 食中毒の予防

豆知識



手を洗うことの理由
食べ物を扱う前に手を洗うという事は、赤ちやんの頃から、うるさくいわれていいます。これは、どこにでもウヨウヨしているブドウ球菌への予防です。この菌だけなら熱で簡単に死にますが、菌は増えながらエンテロトキシンとい

う毒素を出します。毒素は熱を通して毒性を失いません。それがこわいのです。指先の傷から菌が入って化膿すると、毒素を食物のなかにまき散らすことになりません。手指の傷は小さくても、消毒などの手当てを忘れないで下さい。

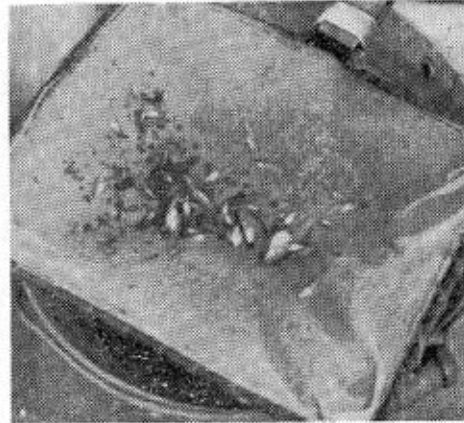
台所用具の処理
まな板や包丁は、魚についてくる腸炎ビブリオ菌の媒介場所ともなります。魚の調理には別のものを使うか熱湯消毒をしましょう。腸チフスのもとになるサルモネラ菌も熱に弱いので、熱湯消毒か食物に加熱することで防げます。

10,000匹余りの タップミノーを放流

＝ 青江公有水面埋立へ ＝

このたび衛生害虫駆除をねらいとして奥街道のあつせんにより、昨年の12月から養殖につとめた、タップミノーを一万匹余り青江公有水面埋立地に、去る6月20日と22日の2日間にわたって放流しました。

タップミノー（又はタップミノー）は、病原菌を媒介するボウフラをたやすもので、2cmから大きくて5cmに達する小魚です。北アメリカから輸入されたもので、メダカ科に近いカタヤシ科（タップミノー科）の魚で、グッピーに似ており卵胎性です。ときに私たちの身のまわりにはボウフラなどが発生しやすい水溜りなどがあるかと思いますが、タップミノーなどを養殖してほくめつにつとめたいものです。また、先日放流した青江ゴミ処理埋立場も近い将来には、衛生害虫の徹底駆除に威力を発揮することでしょう。



※写真は、タップミノーの放流風景。

夏空をいろどる

★花火まつり開催★

秋穂町商工会並びに商工会青年部主催、秋穂町後援による「秋穂花火まつり」が左記のとおり開催されます。当日は相当の混雑が予想されますので、事故防止にご留意下さい。

記

秋穂花火まつり

□開催日時 8月3日(土)

午後8時より (雨天の場合は10日)

□開催場所 秋穂漁港

※危険防止のため、立入禁止区域には絶対に入らないで下さい。

又、車輛通行止のため、午後7時30分以降のバス乗降場は、近藤石油店前(下村)となります。



お知らせ コーナー



町民のみなさんから原稿を募集します

みなさんの建設的なご意見やお気づき、行政へ質問

また、面白い話題や提言など、内容は自由です。

次の要領によって、たくさんお寄せ下さい。

①原稿の長さは四百字以内
封書、ハガキどちらでも

②原稿は毎月五日しめきり
三二二へ。

役場企画室へ。

③原稿には部落、氏名、年令、職業を書いて下さい

。記入のないものや匿名

は採用しません。

④原稿は、お返しいたしません。

◇おたずねは企画室(有二三二二)へ。



49年度職業訓練指導員試験

▽受付期間 昭和49年8月1日から8月14日

▽試験日 学科試験 9月8日。実技試験 10月13日。山口市ほか

▽提出書類 試験申請書・実務経験証明書・写真一枚 戸籍抄本

▽受験書類の請求及提出先 山口県職業訓練課(山口市滝町一番一七五三)

くわしいことは、山口県商工労働部職業訓練課(電話山口(2)3111内線351)又は町役場産業課(有放2311)へ。

国民年金に加入しなければならぬ人たちは、20歳から59歳までの人たちで、厚生年金保険などの年金制度に加入している者、それらの年金制度から年金が受けられる者、これらの配偶者、昼間部の大学生などを除いたすべての人たちです。もし国民年金に加入していないかたがあれば、すぐに加入の届出をしてください。また国民年金以外の年金制度の配偶者(サラリーマンの奥さんがた)は希望で加入出来ますので加入の届出をしてください。なお加入の届出や申出は、町役場町民課又は大海支所で受け付けています。

国民年金の未加入者は すぐ加入の届出を

49年度県職員採用試験

一 中級・初級職員

受付 8月20日～9月20日

受験資格 ▼中級 昭和22年4月2日から昭和30年4月1日までに生まれた者。▼初級 昭和26年4月2日から昭和32年4月1日までに生まれた者、なお、交通

巡視員・小・中学校事務については、昭和24年4月2日から昭和32年4月1日までに生まれた者。

試験日 10月13日 山口市ほか

受験申込書の請求 山口県人事委員会事務局(山口市大手町615-753 電話山口3111)へ。

公共物は
みんなのものです
公共物は
大切にしましょう!!



郷土小史

(11)

竹 島

夏は澄みきつた青海原をわたる涼風を求めて人々は海にあこがれる。

秋穂沖の竹島は郷土秋穂を語る情景の中に不可欠のもので、今も観光秋穂のシンボルとして生きつづけている。今月はその竹島についての先人の足跡を探ってみよう。

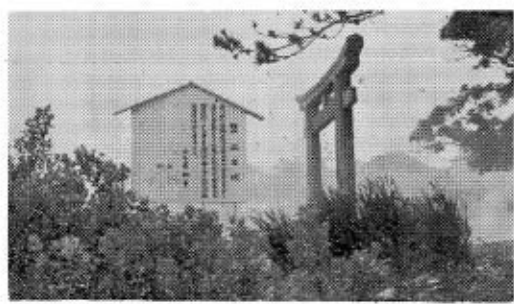
沖の竹島宝の島か
地から生えた浮島か
沖の竹島宝の島よ
浦は七浦七えびす

夏が来て盆踊りがはじまると、この頃は緑り返し緑り返し唄い且つ踊られた。

花香岬から南へ約一キロ周回約一・九キロの無人島で、その名にふさわしく、笹竹が全島を覆い、北西側はタブの古木が群り聳えて屋なお暗く、夏の強烈な太陽の陽ざしを遮って人々に涼風の憩いの場を提供する。東南岸一帯は奇岩奇石が連なり、釣り客をして楽しませる。シーズン中は尻川から遊覧船も出て、キャンプをたのしむ若人を迎えてこの島は賑やかなる。

の先覚者で今はなき歌人國繁英男さんが「万葉集と竹島」について興味ある見解を述べられている。
夢のみに つぎて見えつ つ 小竹島の 磯越す波のしくしく思ほゆ
この歌の大意は、夜毎夢に見つづけて来た故郷が、小竹島の磯越す波の如く、しきりに思はれる、というので、この小竹島は山陰の地との説もあるが、次にあげた竹島であるとの説もあるという。
竹島の あと白波は騒げども 吾は家思ふ いほりかなし
旅行く者の心情切々で、万葉集略解に「竹島周防にありといえり」と。国繁さんはこの歌の作者は多分、人麿であろう。人麿はかつて石見の国守であつて、九州への旅路は石州津和野から山口へ、そして陶から梅の木峠をぬけて秋穂宮ノ下に出で、ここから海路豊後に渡つたものだろうと推測する。いかにも竹島と花香岬との間の汐流は「あと白波

は騒げとも」とある如く、今もその急流は瀬に砕け、昔を偲ばせる。
このほか万葉集中の教簡をあげてこの地の情景と対比しながら興味ある考察をされているが以下省略。
この島は今も祇園社に属しているが、かつては有富家のものであつたとか、有富家は祇園社に奉仕した有力な氏子でその社の石造物にも多くその名が刻まれていることからもうなづけることであるが、残念なことに確認する記録はない。
この竹島は祇園社と深い関係にあつて、竹島明神が祀られ、かつては祇園社西側鳥居の前に立てば竹島明神を拝することができたと古老は云う。
風土注進案の竹島明神に よると、祭神市杵島姫命とあつて、その昔、筑前侯が海路を経てこの沖を通わせ給うたときは必ず当社に絵馬を奉納されていたと。それはいつの頃であつたか筑前侯がこの沖でご不例の御事があり、当社にご祈願なされたところ霊験あらたかであつたので、その御礼にご通路の度毎に絵馬を石

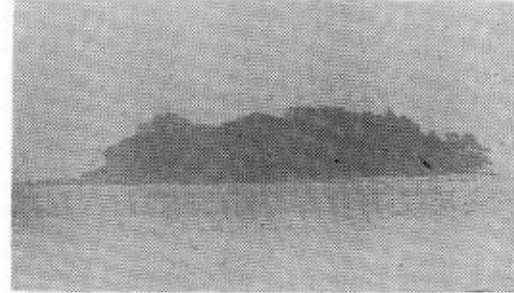


祠に蔵め奉納されたと伝えられている。
今は鳥居と社地の石組、石祠が残るのみであるが、約三百年の昔、祇園町の漁人勘七兄弟が危急の難をのがれることができたのは、祇園社とこの竹島明神の神助によるものとして、松の苗木を寄進したと伝える伝説の松が祇園社に一本、この竹島明神に一本残つて昔をしのばせてくれる。
竹島は昔から無人島であつたが明治になって、小郡審判最後の代官をつとめた北川清助(陶の人)が農業立国を夢みて養蚕から千羽養鶏を手がけ、更にこの島で山羊(兎ともいう)を飼つたといひ、これに引きつづいてさる人(人名不詳)

自然はみんなのもの



について黒濁の原田久七という人もこの島に住んで同じように兎を飼育したと伝えるが、このような記録についてご存知の方でもあればご教示を賜りたいと思う島の中には島をつくつたであろうかと推察される地形があり、飲料水も島の北側の浜辺に真水をたたえる井戸がある。
近時養殖漁業が行われるようになり、昭和四十八年度より沿岸漁業振興のため水産庁の指定によつて竹島周辺三五七〇〇平方メートルを藻場造成水域とした。魚礁を設けて魚類の産卵場とし、稚魚の育成、種苗放流等が行われ漁族の繁殖場として漁家に新たな光明を掲げて



（写真は左が竹島全景と上段が竹島明神鳥居）
（社会教育指導員 田中 穂記）

くらしと生活 あかあさんのページ



品質表示

その三

六月号で、せいの製品の表示対象品目や、また、表示事項のうち、せいの組成の表示方法についてのべましたが、今月は収縮性の表示方法について掲載します。

(2) 収縮性

収縮性の表示は、敷布、カーテン、カーテン地、毛布カバーおよびふとんカバーについて行います。「収縮性」は、日本工業規格L1042(織物の収縮率試験方法)で規定しているD法(セツケン液法)で試験したときの「収縮率」で表示します。

「収縮率」を書いて、これにたて方向とよこ方向を示す文字と、それぞれの方向の収縮率を示す数値を併記して表示します。(例1)ただし、たて方向とよこ方向の収縮率が同じときは、たてよこの区別はしな

乾燥後のたて方向およびよこ方向の長さをセンチメートルの単位で表示する方法が認められています。

この場合、表示は「収縮後のサイズ」または「収縮後の寸法」と書いて、これにたてとよこの方向を示す文字とそれぞれの長さを併記します。(例4)

くてもよいことになっていきます。(例2)
収縮率のパラツキが大きい製品、糸使ひまたは組織が複雑な製品については、本来の収縮性の表示方法にかえて次のような方法で表示することができます。

● 三種類以上の異なる組織からできている製品、メリヤス生地、ガーゼ等のように密度があらぬ織物、強ねん糸使用の織物もしくは、これらのメリヤス生地や織物からできている製品については、収縮率を示す数値に「以内」と附記して表示する方法が認められています。(例3)

● 組織の異なる三種類以上の糸または二種類以上の異なる組成からできている製品については、その製品全体を試料として、日本工業規格C1042のD法で現定する条件で試験し、試料

乾燥後のたて方向およびよこ方向の長さをセンチメートルの単位で表示する方法が認められています。この場合、表示は「収縮後のサイズ」または「収縮後の寸法」と書いて、これにたてとよこの方向を示す文字とそれぞれの長さを併記します。(例4)

長さは、たてよこのそれぞれ中央部の長さとし、試験するときの液の量は、試料が十分おかわれる量で、乾燥は試料のたて方向を二つ折りにし、つるしたままの状態です。自然なしわを取り除いて乾燥することになります。

● 三種類以上の異なる組織からできている製品、メリヤス生地、ガーゼ等のように密度があらぬ織物、強ねん糸使用の織物もしくは、これらのメリヤス生地や織物からできている製品については、収縮率を示す数値に「以内」と附記して表示する方法が認められています。(例3)

● 組織の異なる三種類以上の糸または二種類以上の異なる組成からできている製品については、その製品全体を試料として、日本工業規格C1042のD法で現定する条件で試験し、試料

乾燥後のたて方向およびよこ方向の長さをセンチメートルの単位で表示する方法が認められています。この場合、表示は「収縮後のサイズ」または「収縮後の寸法」と書いて、これにたてとよこの方向を示す文字とそれぞれの長さを併記します。(例4)

例 1

収縮率	
たて	5%
よこ	3%
○ ○ ○ ○	× × × ×

(表示例)

例 2

収縮率	3%
○ ○ ○ ○	

例 3

収縮率	5%以内
× × × ×	

例 4

収縮後のサイズ	
たて 182cm	
よこ 98cm	
○ ○ ○ ○	

例 6

収縮率	0%
□ □ □ □	
洗っても縮みません	

例 5

収縮率	2%
(防縮加工)	
○ ○ ○ ○	

例 7

収縮率	2%
JIS L1042D法による	
○ ○ ○ ○	



虫干し

虫干しは、保管した衣類のカビや虫害を防ぐとともに、湿気を乾燥させるため

に行うものです。秋の乾燥した時期や土用干し、寒干しなど行なわれてきました。要は乾燥期の晴天の続いた日を選ぶことです。
▼日の高いうちに一日のうち午前11時から午後2時頃まで。太陽がのぼりきった短時間に。
▼十分に風を通す。風通しのよい部屋で、風向きと平行に竿やロープをわたして干します。タンスや衣装箱などにも、十分に日光と風をあてておきましょう。
▼しまい方。衣類は直接、タンス、衣装箱にしまわずにハトロン紙、防水紙などで包装し、防虫剤、防湿剤も補充。数紙も新しいものとりかえておくことが大切です。