

あいお

No. 129

人口と世帯数

(8月1日現在)

人口	9,454人
男	4,477人
女	4,977人
世帯数	2,432世帯



(とじこんで保存しましょう)

写真は放魚祭でのクルマエビの放流風景

今月の主な記事

老人福祉週間.....	2
納税コーナー.....	3
9月の保健衛生事業.....	4
海浜清掃行なわれる.....	5
郷土小史⑩.....	6
お知らせコーナー.....	7
おかあさんのページ.....	8

放魚祭を行なわれる

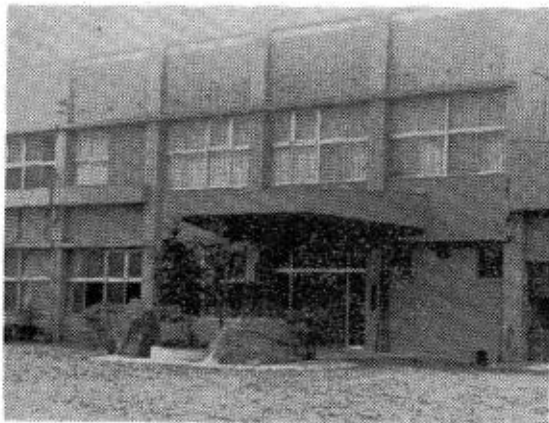
「育てながらとる」いわゆる栽培漁業の道が開かれて、すでに十数年たちました。この栽培漁業は沿岸漁業の経営の安定と発展に寄与するとともに、消費者へ新鮮な魚介類を安定的に十分に供給しようという大きな効果があります。

このため県では本町にある水産種苗センター、長門市にある日本海栽培漁業センターを活用し、クルマエビ、フグ、マダイ、アワビ等の種苗を量産し、放流を行ってきています。その一環事業として毎年放魚祭を行なっています。

今年、農林省が大海湾中条浜に造成中であつた、人工干潟が完成し、そこで放魚祭が行なわれました。当日は、早朝より漁業関係者や地域の人々、大海小学校の児童も参加し、栽培漁業の発展を祈り、稚魚を放流しました。尚、今年大海秋穂水域にクルマエビ一二〇〇万匹、タイ一万匹等の放流が予定されており、大きな期待と関心が持たれています。



「老後に生きがいを、をモットーに秋穂町老人福祉センターでは毎月第2水曜日に趣味の「らく焼教室」がひらかれています



町では老人の福祉の向上をはかるため、昭和47年総工費4500万円で下村に老人福祉センターを建設しました



「ひとり暮らしのおとしより」「ねたきり老人」など心身に障害があり日常生活を自分ですることが困難な人には老人家庭奉仕員が無料でお世話しています。

老後の生活に生きがいを!!

老人福祉週間9月15日〜21日

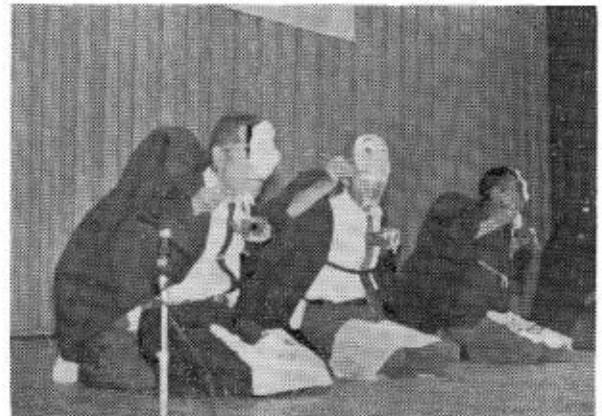
平均寿命がのびる反面、第一に、ひとり暮らし、一人ぐらしの老人のお宅「外に公民館活動の中に核家族化がすすみ、おとしねたきり老人に対しよりをとりまく社会環境は、老人訪問員制度をとり入れ、現在各部落に一名の老人訪問員を置き、ひとり暮らしに対する関心が高まる。同時に、老人福祉対策の充実がますます要求されてきています。そしてこの老人福祉対策・施策の充実と同時に私たち自身も必ずやってくる。老後々々に対して普段から心の準備や対策をたてておくことが大切といえましょう。

町では次のような事業をおこない老人の不安をなくするよう努めています。

第一に、「愛のベル」といっは別に「養老講座」「楽焼教室」

第二に、老人の生きがい、好ましい家族関係の維持の対策を行なっています。現行の町には十八の老人クラブがあり、研修旅行、リクレーション、奉仕など活動を行なっています。町では、老人クラブの育成に努力しています。町と社会は、老人クラブの育成に努力しています。町と社会は、老人クラブの育成に努力しています。町と社会は、老人クラブの育成に努力しています。

第三に、老人と家族との関係の維持の対策を行なっています。現行の町には十八の老人クラブがあり、研修旅行、リクレーション、奉仕など活動を行なっています。町では、老人クラブの育成に努力しています。町と社会は、老人クラブの育成に努力しています。



広く町民が老人のしあわせを願い、老人を敬い大切に作る気持をもつために、町では毎年敬老慰安演芸会を行なっています。今年は9月13日(金)に開かれます。

税務相談室が

新設されました

—山口税務署—

税金には一定の手続きをふめば有利になる特典がいろいろあります。土地を売った、家を建てた、というときなど特にそうです。



こういうとき、税務署では、毎月五日を税の相談日としておりますが、このたび、山口税務署内に広島国税局税務相談室山口分室が新設され、毎日相談に応じることになりました。

納税 コーナー

税務相談室には、知識、経験の豊かな税務相談官が配置されており、税金に対する相談だけでなく苦情についてもお聞きし、問題を一緒に考えてくれます。秘密は守り、相談も無料です。尚、電話や匿名での相談も受付けておりますので、お気軽にご利用下さい。電話番号は次のとおりです。税務相談室山口分室 電話 山口③一三三四〇番

たばこは町内で

買いましょう!!

昭和四十八年度の収入は、千二百九十六万円で、たばこ二十本で約十六円が秋穂町の収入になります。



確認申請書を 提出しましょう!! 住宅の新增築の際に

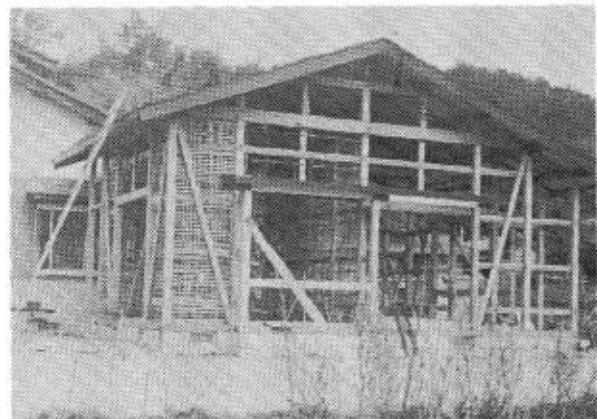
近年住宅建築資金の融資制度の拡充に伴い住宅の新增築が盛んに見受けられる現在ですが、次に掲げる規模に該当する建物は、建築規準法第六条第一項の規定により工事着手前に建築確認申請書を提出し、建築主事の審査を受けなければいけません。

一般建築の場合

- (一)木造の建築物で3階以上又は延べ面積が500平方メートルをこえるもの
- (二)木造以外(コンクリート又はブロック造り等)の建築物で2階以上又は延べ面積が200平方メートルをこえるもの

以上融資を受けて建築される場合はその書類の手續上義務付けられますが、自己資金で建築される方も以上に該当する建築については、確認申請書を提出し建築主事の認可を受け

①以上の規格外であつても、都市計画区域内であれば、確認申請は必要ですが、秋穂町の場合は区域外ですので②は該当しません。



ハマグリの養殖実験が

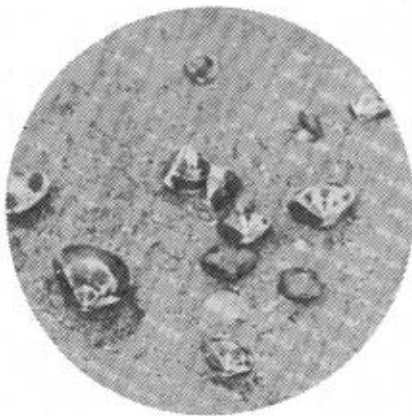
行なわれています

大海湾水産振興会(大海、西浦、大道漁協)では防水産事務所技術指導を得て佐波川尻の大海湾内でハマグリの養殖実験を行うことになりました。

2cm前後の稚貝500kgは熊本県から移入され20m四方の網囲の中で、定着性と成育状況の実験です。

ハマグリは以前大海湾一帯にも繁殖しておりましたが近年、海況の変化により絶滅に近くこの養殖実験の

成果が期待されます。



九月保健衛生事業

各家庭におくばりしてお
ります昭和四十九年度の各
種予防接種ならびに衛生関
係業務予定表にもとづいて
、次のとおり実施いたしま
すので、個人あてには通知
いたしませんので、ご承知
下さい。



公害セミナー

- ▽… 日常生活のなかで、テレビや新聞紙上でよくみかける公害について
- ▽… 化学的な専門用語を毎月
- ▽… 公害セミナーに掲げたい
- ▽… ます。
- ▽… このたびは、「シアン公害」と「日照権・通風権」について
- ▽… 考えてみましょう。

シアン公害

シアンはシアノーゲンまたはシアンともいわれ無色有毒の気体です。シアン化カリウム(青酸カリ)と硫酸銅との濃混合溶液を加熱するが、水銀、銀、金などのシアン化物を赤熱すれば



生じます。致死量は0.06gでとくに生体の呼吸作用を阻害するといわれております。シアンはおもにメッキ工場で作られるが、メッキ工場の大半は中小企業で処理設備を持たず、たれ流しされているのが実状ともいわれております。

東京湾、大阪湾などの主要港内では昭和45年中に行なわれた測定で検出され問題になりました。

東京都では都民の上水道源になっている多摩川に昭和44年45年とシアンを含む

日照権・通風権

都市におけるビルラッシュの結果、その陰に日光をさえぎられ、風通しの悪くなる場所がふえ、太陽の光や通風の権利が侵害されたとして裁判が起り、(太陽裁判)また東京都には月に五百件以上ほどの相談が持ちこまれていくとのこと

た。日照権、通風権の権利を確保するため、最近ではこれを成文化するか、あるいは公害対策の一つとして織込もうとする動きが、ようやく活発になってきました

昭和47年6月の東京地裁判決ではこの権利の一部が認められています。また日照権をめぐる住民と業者が対立して東京地裁民事

※このたびから乳児検診については制度が変わりましたので集団検診はこないません。

種痘検査	3才児検診	種痘接種第1期	種痘接種第2期	予防接種名	月日曜日	時間	場所	対象		
水	火	水	火	9月	10	11	12	13	17	18
13.30	14.30	13.30	14.30							
中央公民館	中央公民館	中央公民館	中央公民館							
第1期種痘、2才児	3才児	第1期(生後6ヶ月から)	第2期(昭和50年度小学校入学予定者)							

9月はガンの

征圧月間です。次の要領で集団検診が行われます。ご利用下さい。

胃ガン検診

- 場所 山口市赤病院
- 期日 9月1日～9月30日
- 受付時間 (但し土曜と日曜を除く) 午前8時30分～午前9時
- 検診料 1500円
- 原則として40歳以上の者

子宮ガン検診

- 申込先 検診を受ける場合には、前もって山口市八幡馬場5311 山口市赤病院 総合窓口にて申込みこと。
- 場所 山口県立中央病院産婦人科外来
- 期日 9月1日～9月30日の毎週月曜日と木曜日
- 受付時間 午後2時～午後3時30分
- 検診料 700円
- 原則として35歳以上の者

皮膚ガン検診

- 場所 山口県立中央病院皮膚科
- 期日 9月1日～9月30日まで
- 受付時間 毎週月曜と金曜日 午後1時30分～午後3時30分
- 検診料 700円
- 受付時間内に行けば受診できますが、治療を伴うことがあるので「保険証」を持参してください。なお詳細は、保健衛生課有線2332番にご連絡下さい。



「農用地の土壌汚染法」について掲載します。

郷土小史

(12)

赤崎神社



大海の氏神赤崎神社は古い歴史のあるもののように社伝によると聖武天皇御宇神龜四（七二七）年の鎮座と伝える。これは正八幡宮が二島古宮の地に鎮座されたと伝えられる弘仁五（八一四）年より、八十七年前のことである。宮司道中家の文書によると更に約百年前の天智帝の頃、道中大和守水沼重基（道中家の祖）が宇佐嶋から三女神を奉祭し七日七夜嶋山巡りをしたように書かれている。神龜四年鎮座とするのは、この年正式に宮を建て遷座したのか。同社由来碑は道中文書に依って天智帝庚午（六七〇）年とし、文化十（八一三）年に約千四百四十四

年として建立されている。古いことでその起源を探することはむづかしいが、道中藤家商家でもその祖が九州宇佐からこの地に奉祭した古社と云い伝えていいる。又社伝によると元暦二（一一八五）年源義経が平家追討のとき三月二十日、この浦にお船を寄せられ、当社に詣りて朝敵退散の御祈とをされたことと伝えられ、義経奉納の鎧と称するものが同社に伝わる。

この社の祭神は田心姫命、湍津姫命、市杵島姫命の三女神である。宇佐神宮二の御殿の祭神比売大神はその地の地主神ともいわれ、前記三女神である。この三女神を宇佐神宮に

記つたのが天平三（七三一）年とされているので、前記神龜四年の勧請とすると宇佐神宮に奉祭される以前ということになる。この社は牛馬安全守護の神として広く知られ、この社の分霊を祀つた赤崎社の記録が井関村、平川村、その他にもあり、古くから著名な社であったことがうかがえる。

地元赤崎附近にはかつて末社六社があり、大元明神森、入山戸明神、出山戸明神、妙見社、恵美須社、布石神がこれ八月正祭のときには本社を加えて七社嶋巡りといつて御輿をかついで廻つたといふ。明治初年の社寺整理でこれらの末社は赤崎社に併祭されたが、現在赤崎恵美須社跡に松敷本が残り、妙見社の新しい石祠が小浜岬の山頂に祭られ、入山戸明神は青江湾縁切り堤防の東の日地御位殿様であったが塩田廃止によつて現在は社殿の右垣が残るのみとなった。この社縁起にある古跡を示す古地図もこの程見つかった。また社坊は長徳寺（現大昌寺）であった。

この社の雨乞祭は古く七社巡りをしたり、おみうけと称する行事を大々的に行い、社坊、社家、役人、氏子の群集して神楽を奏しながら御輿を村中かつぎ廻つたといふ。そして大河内まで行くと帰りは船で、そのお供船の数多く、灯火をかがけ、磯部では明松を献じその光景は夏の夜を美しく飾つて靈驗著しかった。だから近郷の者もこのおみうけを待ち望んでいたといふ。今もその道中各所にあつた自然石の灯籠が数ヶ所に残り、昔を偲ばせる。

お祭は現在九月二十七日を正祭とするようになったが、昔は八朔会が旧八月一日にあり、二百十日の台風時に風鎮の願いとやがて秋の農繁期に備える牛馬の息災を祈り、花踊があつたといふ。この祭には大内時代の頃には猿楽もあつたが兵乱がつづいて中絶していたのを、慶長年中（一五九六〜一六一五）に御国中の牛馬が多く斃れ、農家は耕作に困り、その上海上風濤荒れて漁人も難儀したので、八朔会を再びとりたて、海陸安全の祈願を誓つてご免許を蒙り、踊り来つたといふ。

つづいて八月八日が正祭で、この日は腰輪踊が盛んで十三ヶ所からも来ていたといふ、このため争いごともあるなどしたので、小鯖の者共の申し入れて警固役

が十二人鳥居のところまで出近えて、特別扱いとし、その代り、山口祇園祭には大海の代りに小鯖の者があたるなどしたと天保の頃の風土記に記されている。この腰輪踊とか念仏踊とかはいつ頃までつづいたか明らかでないが、代神楽も古くから赤崎部落にあり、更に中条にも伝つて、お祭を賑わし、これが更に明治末に米村という人が阿知須に伝え、現に阿知須では青年の郷土芸能としてうけつがれている。

又競馬も盛んになったが農家が耕作に牛馬を使わなくなつて消滅した。次にこの社に伝わる申祭といふのは赤崎千早獄の西に鎮座します大元明神森の祭神国常立尊を祀るもので、地下繁昌、国家安全、五穀豊稔を祈願して赤崎社で行われて来たものと前記



赤崎社・秋の例祭
田中 稔記

宅地建物取引主任者資格試験

- ①試験の日時
10月27日(日曜日)午後1時から3時まで
- ②試験の場所
山口大学教養部経済学部及び教育学部
- ③受験資格
新制高等学校を卒業した者又は宅地又は建物の取引に關し2年以上の実務経験を有する者
- ④受験申込書の受付期間及び提出先
9月2日~13日まで
山口県建築部住宅課尚、提出書類及手数料その他詳しい事は町役場施設課までお問合せ下さい。

お知らせコーナー



〒郵便局だより

「豊かなくらし」と住みよい社会」〒郵便貯金、みなさまの身近な貯蓄手段として御利用いただいている郵便貯金は、つもりつもって一六兆円という大きな額になります。

郵便貯金は、みなさまの日常生活の安定と財産づくりのお手つだいをするとともに、お預りしたお金は、国の財政投融資の大きな資金として、みなさまのくらしに關係の深い、学校の建設、清掃施設の拡充整備への融資など住みよい社会づくりに運用されています。

このように、お預りしたお金は社会全体の福祉の向上と経済の発展にたいへん役立っており、これからも、

ますます重要な役割をなすことになりまます。

郵政省では、郵便貯金が国民のくらしに大きな役割を果たしていることの理解を深めるため、関係機関の協力を得て「豊かなくらし」と住みよい社会をつくる郵便貯金奨励運動」を10月1日から一カ月間全国で行うことになりました。みなさまの御理解と御支援をお願いします。



世帯更生資金の貸付制度大巾改正

町では低所得世帯のみならず、生活意欲の助長とその自立更生を援助するための資金をお貸ししてまいり、改正部分は次の通りです。

- 貸付金額の限度
 - 更生資金生業費と身体障害者更生資金生業費は 一般 35万円以内 特別 70万円以内
 - 更生資金技能習得費と身体障害者技能習得費は 月 6千円以内
 - 自動車教習など一時的に資金が必要な場合は、特別に、5万円以内
- 生活資金
 - 月 1万5千円以内
 - ただし、技能習得および療養している者が生計中心者の場合は、特別に一月3万円以内
- 福祉資金
 - 8万円以内 尚、この中の葬祭費は、2万5千円以内、転宅費は、3万円以内
 - 住宅資金 50万円以内
 - 修学資金(大学) 一般 月 8千円以内 特別 月 1万1千円以内

国民年金に加入しましょう!!

サラリーマンの奥さん、自分の名前前で国民年金に加入できることをご存知ですか。

国民年金に加入しますと年をとったときに、夫婦で年金が受けられますし、自分が病気やケガをした場合には障害年金が、また、ご主人が万一の場合には、ご主人が加入されていた年金制度から遺族年金、国民年金からは母子年金が支給されます。

年金額は、物価の上昇や消費者物価指数がかわった



第2期生活科学講座へどうぞ

- 開催場所
山口県消費生活センター研修室
- 申し込み
受講日の一週間前までに電話やはがきで受講テーマ住所氏名、電話番号等を消費生活センターにご連絡ください。なお定員50名ですからお早めに。
- 月 日
- テーマ

- 9月4日 暮らしのアイデア 発明協会県副会長 馬越友市
 - 9月18日 肌着について メリヤス検査協会 技街部長 島津享
 - 10月2日 化粧品知識 化粧品工業連合会 嘱託医博士 森川藤風
 - 10月16日 米のはなし 農林省山口食糧事務所 第一課長 植田昇
 - 10月30日 化学調味料の知 日本化学調味料工業会 技街担当部長 大上清治
- ※時間はいずれも13時30分~15時30分まで

合成殺菌料(AF2)のテストをして

センターでは5月~6月にかけて県内5市の豆腐48件を調査しました。その結果40%に合成殺菌料(AF2)を認めました。その後山口県では豆腐組合などの申し合わせにより、自主的にAF2の使用を中止した業者が多くなり、AF2の入っていない豆腐がふえています。夏の高湿多湿の悪条件ではAF2の使用していない豆腐は6~10時間経ていたんでしまいます。AF2を使用していない豆腐は次のことに注意しましょう。

- 一、衛生管理の良い店をえらびましょう。
- 二、販売容器が金属製や合成樹脂製のもので、換水が十分されていること。
- 三、直射日光を避けて置いてあること。
- 四、冷蔵施設の中に保管されていること。
- 五、取り扱いのきれいなこと。
- 六、豆腐は生もので保存食品でないことを覚えておきましょう。
- 七、家庭での保存は、きれいな水にかえて冷蔵庫に入れること。
- 八、パック入りのものは容器から出してきれいな水にかえて冷蔵庫に入れること。
- 九、なるべく早くたべること(県消費生活センター)

くらしと生活 あかあさんのページ



品質表示 その三

前号まで(1)せんの組成の表示方法、(2)収縮性の表示方法等についてのべましたが、今月は難燃性の表示方法について掲載します。

難燃性
難燃性の表示は、カーテンおよびカーテン地ならびに床敷物(パイルのあるものに限る)であって、品目ごとに日本工業規格L1091(せんの製品の燃焼性

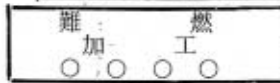
試験方法)で規定する試験方法で次の表に掲げるとおり試験し、その結果が、それぞれ同規格で規定する次の表に掲げる燃焼性の区分に適合するものについて行ないます。

品目	試験方法	燃焼性の区分
カーテン用メッシュ生地、カーテン生地、カーテン用生地、カーテン用生地、カーテン用生地、カーテン用生地	接し溶けない、接し溶けない、接し溶けない、接し溶けない、接し溶けない、接し溶けない	A-1法 3
	接し溶けない、接し溶けない、接し溶けない、接し溶けない、接し溶けない、接し溶けない	A-1法 3
	接し溶けない、接し溶けない、接し溶けない、接し溶けない、接し溶けない、接し溶けない	D法 2
	接し溶けない、接し溶けない、接し溶けない、接し溶けない、接し溶けない、接し溶けない	A-2法 3
	接し溶けない、接し溶けない、接し溶けない、接し溶けない、接し溶けない、接し溶けない	A-2法 3
	接し溶けない、接し溶けない、接し溶けない、接し溶けない、接し溶けない、接し溶けない	D法 2
床敷物(パイルのあるものに限る)	B法	2

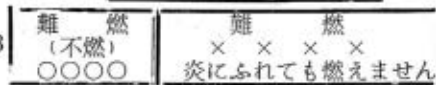
表示例1



表示例2



表示例3



知っておきたいせんの知識

分類	法による名	特 徴	主 な 用 途
天然	綿	保温性が高い。吸湿性がよい。肌ざわりがよい。丈夫である。	肌着、タオル、ハンカチ、ゆかた、敷布、ふとん綿、くつ下
	毛	しわになりにくく、弾力性にすぐれている。摩擦に強い。吸湿性がある。保温性が高い。	毛布、服地、セーター類、床敷物
繊維	絹	絹独特の優雅な光沢があり、感触がしなやか。丈夫である。	和服地、ネクタイ、スカーフ、寝具地、ふろしき
	麻	引張りに強い。ひんやりした感じがある。	夏季用の衣類、ハンカチ、大部分はロープ、魚網、帆布等の産業用
再生繊維	レーヨン	吸湿性がある。混紡・交織に連している。肌ざわりがよい。	下着地、婦人子供服、和服、服裏地、夜具地、カーテン、床敷物
	ポリノジック	細くて優雅な光沢がある。吸湿性がある。	レインコート、服裏地、丹前地、スカーフ、婦人服、婦人用肌着
半織合成繊維	アセテート	絹のような感触と光沢をもっている。軽くて弾力性がある。吸湿性がある。	ドレス、ブラウス、下着、スカーフ、夜具、服地、ふろしき、服裏地
	トリアセテート	絹に近い風合で光沢をもつ。染色性にすぐれている。	スーツ、ワンピース、セーター、スカーフ、ネクタイ、ふろしき、帯
合成	ナイロン	丈夫で軽い。絹のような感触と光沢をもっている。化学薬品に抵抗大。	くつ下類、婦人肌着、婦人服地、海軍着、スポーツウェア、洋がき生地、ダイヤコード、魚網、ロープ
	ビニロン	摩擦に強い。保温性にすぐれている。合織のうちではもっとも吸湿性とんである。日光に強い。	作業服、学生服、トレーニングパンツ、カーテン、カーペット、帆布、テント、魚網、ロープ
成	ビニリデン	摩擦に強い。価格が安い。もえにくい。化学薬品に抵抗大。	魚網、帆布、テント、床敷物、靴、袋物
	ポリ塩化ビニル	摩擦に強い。価格が安い。もえにくい。化学薬品に抵抗大。	カーテン、カーペット、防虫網、ロープ、産業用フェルト、ろ過布
機	ポリエステル	しわになりにくく、型くずれしない。丈夫である。	ワイシャツ、レインコート、ブリーチスカーフ、ズボン、服地、和服地
	アクリル	軽くて柔らかい感触。しわになりにくい。弾力性がある。かき高の性質がある。保温性がよい。化学薬品に抵抗大。	婦人子供服、セーター、肌着、カーペット、毛布、ふとん綿
維	アクリル系	軽くて柔らかい感触。しわになりにくい。弾力性がある。かき高の性質がある。保温性がよい。化学薬品に抵抗大。	婦人子供服、セーター、肌着、カーペット、毛布、ふとん綿
	ポリエチレン	電気絶縁性が大きい。軽い繊維である。丈夫である。化学薬品に抵抗大。	かや、魚網、ロープ、電気絶縁材
機	ポリプロピレン	衣料用繊維のうち最も軽い。丈夫である。化学薬品に抵抗大。	トレーニングパンツ、帆布、魚網、ロープ
	ポリウレタン	軽くて伸縮性にとんでいる。丈夫である。	水着、肌着、くつ下、ホルセツト、ブラジャーなどの伸縮性の必要な部分
維	ポリクラー	羊毛に近いソフトな感触がある。	婦人服、作業服、コート、カーテン、寝具品、洋かつら
	ベンゾエート	絹に近い風合で光沢をもつ。	スーツ、ネクタイ、スカーフ、ふろしき、帯
ガ	ラス	耐熱性、耐薬品性、電気絶縁性	カーテン、カーペット、住宅資材

難燃の文字の大きさは、日本工業規格Z8305(活字の基準方法)で規定している28ポイント以上の大きさ(約一センチメートル角以上)とする必要があります(例1)

また、本来の表示がされているときに限って、本来の表示以外の難燃性を表す文字を用いることができます。(例2)

JISL1091で規定する試験方法で試験したときに、炭化面積・残炭酸素、残じん時間等がゼロであるものに限って、本来の表示に不燃である旨の文字を附記することができます。(例3)

知 識

以上のようにせんの製品についている品質表示は、せんの種類とその混用率および収縮性・難燃性を表示することになっていますが、これは「上手な買物をし、賢い消費をする」ための情報として最小限のものです。

消費者のみなさんは昔からあるせんならせんいの名前を聞けば、「あのせんならシワがよらない」とか「このせんなら、洗うと多少縮む」とか考へることができません。しかし、近頃のように多種多様なせんいが出まわってくると、経験的にせんの性質を体得することは、だんだんむづかしくなってきました。そこで、次のせんいの特徴と主な用途により、品質表示を見るとき役立ててください。

※次号は絵表示ラベルの見方について掲載します。