



あいあ

No. 131

人口と世帯数

(10月1日現在)

人口	9,452人
男	4,481人
女	4,971人
世帯数	2,423世帯



(とじこんで保存しましょう)

取り入れ風景—黒瀉開作で—

今月の主な記事

- 赤い羽根共同募金..... 2
- 納税コーナー
松くい虫を駆除しましょう..... 3
- 11月保健衛生事業..... 4
- 国民年金だより..... 5
- 郷土小史④..... 6
- お知らせコーナー..... 7
- おかあさんのページ..... 8

秋、このごろ

日あしが短くなり、日が落ちてからの寒さが気になるこのごろです。

まだあたりの様子は秋の気配がいつばいなのに、日ざしの弱さ日の暮れの早さ、朝夕の手足の冷たさ……など、からだはまだ寒さに馴れないので夕方の急な冷えこみに、はっとおどろかされます。

ふだん人通りの少ない小道でふと見つけた落葉の色に、いよいよ秋のおわりを感じます。八日は「立冬」です。この日を過ぎれば、もう寒さはかけ足でやってきます。



“たすけあい”を こだまさせよう!!

赤い羽根共同募金 10月1日～12月31日



地域の福祉を高めるために



老人ホーム

赤い羽根募金運動が民間社会福祉事業資金の窓口として、皆様の善意を計画的に集め合理的に配分するようになりまして、今年で28回目を迎えました。世の中には、ひとり暮らしの老人体不自由な人、知恵おくれの子どものように、それを自分だけでは果せない人々が沢山います。共同募金運動はこうした人々にすこしでも多くの思いやり

を届けようという「たすけあい」の運動です。幸い昨年度は皆様の深いご理解のもと目標を突破する好成績を納めました。今年もみんなですけあい運動に協力し、みんなですけあいの輪をひろげましょう。



ねたきり老人のために



災害時の緊急救援などに



明るいお正月を迎えるために

共同募金 10月1日 から

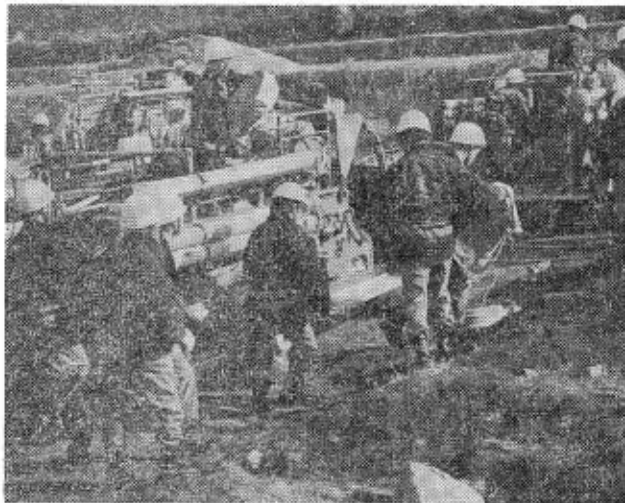
火災予防運動

十一月二十六日から一週、共同住宅で占められて間、全国いっせいに「秋季 います。全国火災予防運動」が始まります。家庭や職場で生活の一部にしよう火の点検を心がけ、火災をなくしましょう。

冬にむかって空気も乾燥が、暖房器具なども多く使われ、火災が起こりやすくなります。○毎日、暖房器具の安全点検をしましょう。

昨年一年間に、県下で火災が九八三件ありました。今年八月末までに、すでに九六一件発生し、そのうちの半分は建物の火災で、二割が林野の火災となっています。○消火器具を必ず備えましょう。

○老人、幼児、病人は避難しやすく、安全な所に寝かせましょう。



青色申告のおすすめ

山口税務署



給料は必要経費。
 ◎貸倒引当金・売掛金や貸付金の貸倒れの損失への備えや、価格変動準備金・商品などのたな卸資産の値下り損に備えての積立てなどは、一定限度まで必要経費として認められます。
 青色申告の手続
 青色申告をはじめめる年の3月15日までに、「青色申告承認申請書」を税務署へくわしいことは山口税務署へおたずねください。

納税コーナー

税金の知識

退職金と税金

退職金は永い間働いて手にするものですが、どのくらい税金がかかるか気になるものです。そこで、退職金にかかる税金についてお知らせします。
 退職金から退職所得控除額を引いた残額の2分の1を退職所得といい、これに
 ◎青色申告の特典
 たくさんの特典のうち一般に関係の深いものとして次のものがあります。
 ①青色申告控除—一律10万円を特別控除。
 ②青色専従者給与—事業に従事している家族に支払う所得税がかかります。
 ◎退職所得控除額の計算方法
 ①勤続年数が20年以下
 20万円×勤続年数
 ②勤続年数が20年以上40万円×勤続年数—400万円
 また、在職中にけがなどをして、それが直接の原因で退職した時は、①または②によって計算した金額に100万円を加えたものが退職金。
 所得控除額になります。
 退職所得控除額の計算の基となる勤続年数は、実際の勤続期間ですから臨時職員期間も含まれます。勤続年数に一年未満の端数があるときは、一年に切上げます。
 退職所得にかかる所得税は、その受給の際に源泉徴収されますので、ふつうは確定申告の必要はありません。



松くい虫を

駆除しましょう

近年松くい虫による被害が急増しておりますが被害を未然に防ぐため皆さんの力を合せて駆除を進めましょう。
 ◎松くい虫とは：枯れた松の樹皮を調べて見るといろいろ種類の幼虫が食害をているので虫が樹皮下を食害して松を枯らすと考えると、このような虫のすべてを松くい虫と呼んでいます。これらは主にカミキリムシ科に属する甲虫で約六十種ぐらいの種類があり特にマツノダガラカミキリが代表的に松くい虫と言われています。
 ◎枯死の課程は：松の材線虫（体長6ミリから1ミリ）を体につけて羽化したマツノダガラカミキリはマツの若い枝を後食しながら松の林から林へ移動しています。
 後食はその年にのびた当年枝に最も多く前年のびた二年枝に次いで多く、枝の先の方を後食する傾向が強くなります。
 カミキリに運ばれてくる材線虫は羽化脱出後一カ月以内に大部分が虫体から落ちて、後食部の傷口から樹体内へ容易に侵入し猛烈に繁殖し、松ヤニを造る細胞を侵して樹勢を弱らせ枯しめます。
 一方マダガラカミキリはこの材線虫に侵された松に多くの卵を産みつけます。
 ◎駆除の方法
 ①駆除のねらい：材線虫を伝播するカミキリムシの生息数を少なくする。
 ◎方法：赤く枯れた被害木を切り倒し松くい虫駆除剤を散布しやすいよう枝払い玉切りをする。
 松くい虫駆除剤を幹、枝に散布する。

水田裏作(麦)をつくりましょう

農家の皆さん
 秋穂町の水田裏作率は45%程度で55%の不耕作地が各所に点在しています。
 御承知のように当町は県中部の瀬戸内海沿岸に位置した県内屈指の農業地帯に属し、その農業環境は他市町村の農家の羨望の的であります。
 しかしながら、現状は農業労働力の不足、老令化、及び農産物価格の不安定による生産意欲の減退により水稲単作の営農形態をまねき水田裏作の不振の原因と体感しています。
 一方最近の農業は高効率作業機械の導入による資本整備は相当に高度化され、これが整備の有効利用が望まれています。当町では、前記の農業環境と資本整備を検討し、今後の農地とくに水田裏作の効率的利用を促進するため重点裏作目を麦類と決定し、増反を推進することになりました。よろしく御協力方お願いいたします。
 なお詳しいことについては町役場産業課にお問い合わせ下さい。

◆松くい虫防除 推進本部を設置

10月14日に秋穂町松くい虫防除推進本部が、産業課内に設置されました。本部では松資源の確保と環境保全を図るため総務班と防除推進班が置かれ、本部長の指示により防除事業の推進をすることになりました。
 本部長 町長 末貞 巖
 副本部長 農林災害対策協議会会長 吉田善治
 本部長 農林災害対策協議会委員 産業課職員
 くわしいことは、町役場産業課へおたずね下さい。

11月保健衛生事業



健康とは、肉体的、精神的ならびに社会的に完全に良好な状態であつて、単に疾病や虚弱をさしていうだけではない（世界保健憲章より）

公害セミナー

- ▽ 日常生活のなかで、テレビや新聞紙上でよくみかける公害について
- ▽ 化学的な専門用語を毎月「公害セミナー」に掲載しています。
- ▽ このたびは、「カシンベック病」と「ベントス」について考えてみましょう。

▼カシンベック病

川の汚染による新しい公害病で、生命には別状はありませんが、成長期の子どもの軟骨を冒し、骨の生長をとめたり、手足の指の関節がふくれたり、曲がらなくなったりします。原因となる物質は、水中に含まれるフェエラ酸とパラヒドロキシ桂皮酸であるとみられています。



病名の由来は、19世紀中頃にカシンとベックというロシアの医師によって報告されたことによるといわれています。

ております。数年前までは、満州、シベリヤなどにみ

※右のとおり実施いたしますので個人あてには通知いたしません

▼ベントス
底生生物をいう。湖、沼、川、海などの水底に生活する生物のことです。緑藻、褐藻などの底生植物と、フジツボ、サンゴ、泥中のゴカイ、二枚貝、カレイ、ナマズなど底生動物に分類されます。これらの生物が生活し得る環境因子として、光、酸素、食物があげられますが、これらの因子は有機物汚せんが進めば失われ



予防接種名	月日曜日	時間	場所	対象
狂犬病予防注射	11月5日	9:30 ~ 11:30	大海分館	秋の注射が済んでいない犬の飼い主
秋種乳幼児相談	6日	13:30 ~ 16:00	中央公民館	乳幼児とその母親
大海乳幼児相談	13日	13:30 ~ 16:00	大海分館	乳幼児とその母親
婦人ガン集団検診	11月11日	13:30 ~ 14:30	農協 集荷所	婦人一般
ポリオ服用	11月12日	13:30 ~ 14:30	町中央公民館	婦人一般
（小児マヒ予防）生ワクチン	14日	13:30 ~ 14:30	町中央公民館	生後3ヶ月から18ヶ月までの乳幼児
インフルエンザ予防接種	26日	13:30 ~ 14:30	中央公民館	一般
三種混合	27日	13:30 ~ 14:30	大海分館	一般
ジフテリア・百日せき・破傷風	28日	13:30 ~ 14:30	中央公民館	生後3ヶ月から6ヶ月までの乳幼児

保 健 衛 生 告 知 板

お知らせ！

◆環境衛生清掃月間

9月24日から11月30日まで

セイタカアワダチソウを
ぼく滅しましう！！



◆婦人ガンの集団検診

○申込切日 11月5日まで

保健衛生課又は大海支所へ

○実施日及場所

11月11日（月）農協大海集荷所

11月12日（火）町中央公民館

※時間はいずれも午後1時30分

より午後2時30分まで

検診料 700円

国民年金
だよ



あなたは老令年金が

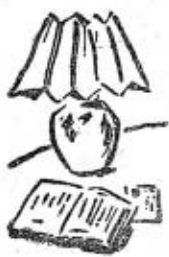
もらえますか？

「九月六日は何の日？」若
い人には関係がないので知
らない人が多いでしょうが
老令福祉年金をもらって
られる方には、すぐおわか
りですね。そう「福祉年金
の支払日」です。すでにお
受けになって、孫にほしい
ものを買ってあげたり、二
人でお湯にでもお出かけに
なったり、お楽しみの多か
ったことと思います。

身の年金が受けられるよう
進んで加入されるようおす
めします。

子供も大きくなり手元を
はなれたとき、夫婦共に年
金を受け安定した老後を暮
すには、まず日頃の心掛け
が大切です。あなたも今一
度老後について考え、一日
も早く加入の手続きをしま
しょう。

尚、国民年金の加入手続
きは町民課又は大海支所
で受付けています。



過去の保険料が 納められます

国民年金の保険料は、納
めずに二年間を経過したも
のは、その後、納めたくて
も納められないことになっ
ていますが、さきの法改正
で、昭和四十九年一月から
昭和五〇年十二月までの二
年間に限って、納めること
ができるようになった過去の未
納保険料を、月額九百円で
納めることができるように
なりました。

未納保険料（期間）のあ
る方はこの機会に納付して
年金権を確保しましょう。

あすの年金

きよつうの健康

多くの年金を受けるため
に附加保険料を納めましよ
う。
国民年金の附加年金は「
年金額278、640円（
高月額23、220円）に附
加保険料部分の年金60、
000円（月額5、000円
）が上積されて338、6
40円（月額28、220
円）が支給されます。また
この年金額は経済成長に伴
う生活水準の上昇にあわせ
て増額され、一生支給され
るものですから非常に有利
な制度です。この附加保険
料を納めていきたいかたは
印かんを持って町役場町民
課又は大海支所へ申し出て
ください。簡単な手続きで
納めていくことができます
ので、附加保険料を納めてよ
り高額の年金を受け豊かな
老後をすごすようにいたし
ましょう。



国保だより

医療費の改訂にあたって

被保険者の皆様へ

深刻化する
国保財政

医療費はこの十月一日か
ら一六%引上げられました
二月に一七、五%の引上げ
があったばかりですから、
年初から通算すると三六、
三%という大幅な改訂にな
ります。

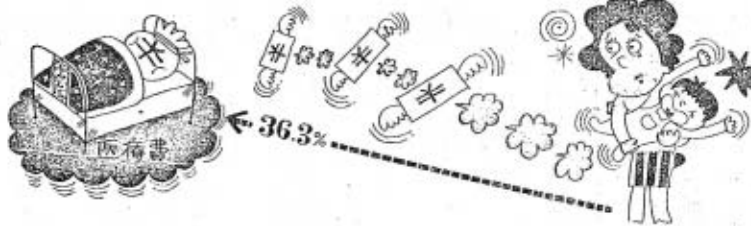
今回改訂の理由は、一般
物価の値上がりに伴う医療
機関の経営危機打開のため
ということになっておりま
すがしかし、それにしても
この大幅な値上げは、既に
かなり深刻な状態にある国
民健康保険の財政にとつて
きわめて大きな打撃であり
ます。

医療費は、もともと放っ
ておいても毎年ふえる傾向
にあります。とくに最近はお
としよりの医療費無料化
にもなつて、この増加の
傾向は一段とスピードを早
め、国保の財政に深刻な影
響を与えております。

それに加えて今回の大幅
な改訂です。

国保の財政は正に危機的状
況にあるといえます。よう
このまま推移すれば皆様
方にご負担いただいている
保険税の値上げも考えざる
を得ない状況が招来される
おそれがあります。

国保財政を破局から救う
ため、何とぞ医療費の問題
に深いご関心をお寄せいた
だき、医療費節約にご協力
くださるようお願い申し上
げます。



このように、保険料を納
めずにもらえる老令福祉年
金は、明治四十四年四月一
日以前に生まれた人に限ら
れ、それ以外の人は、どの
年金制度かに加入していな
いと老令になつても年金を
もらうことは出来ないの
です。

若い働き盛りには馬鹿く
さいノとか年金なんてほし
くないノと思つていても、
さて人がもらうようになる
と誰でもほしくなるのが人
情です。勤めていた会社を

さされて年金が支給されるも
のものですから非常に有利

郷土小史

(14)

黒潟村と明神さま

今から約三〇〇年前までは黒潟平野はまだ入海で、正八幡宮南側の低地から天田、中野の奥道附近が海岸であった。だからこの地帯に、浜とか下の浜、高浜などの小地名が残っている。

そして西側は幸田、祿宜から惣在所、南の低地もすべて海底にあり、岩屋は離れ小島になっていた。僅かに下村島田から長浜にかけて連なる長い砂州があり、その中程、今の黒潟南公民館あたりから西側にかけて砂島ができて居って、ここを六本松といった。この島に海浜の守護神殿島明神を

勧請したのは横浜明神社の起りとされる。それは平安時代、藤原氏の摂政政治がはじまる頃の仁寿三(八五三)年三月、正八幡宮が勧請された弘仁五(八一四)年より約四〇年後のことである。八幡さまに随伴して宇佐から二島に來た社家山崎家の祖という国延なる人が安芸国殿島から秋穂守護神として勧請したという。

これは「横浜神祠記」に書かれており、この縁起は仁和元(八八五)年に国延の子の祠可民部少輔重国の書いたものとされる。しかし

古いことで不審不明の点もあるが、海の遭難事故を防ぐために、古い時代の人の願いによって勧請されたことに違いない。

それから約八四〇年の歳月が流れた。徳川時代毛利氏が各地で盛んに開作を築いた頃、黒潟開作は吉敷村毛利市正の給領地として元禄初年に測量をはじめ、同三(一六九〇)年に歟初め翌年に潮止をして築立された。この工事は時の小郡宰判の代官小沢七右エ門によって進められた。

この新開地に、三三戸の農家が天田、中野、下村、惣在所の各村から移住して來たのは元禄九年で、役付きとして後の給庄屋、畔頭となる山内、末繁商家がこの村に出たのは翌一〇年であった。

この時の開作は天田の向条から真西にのびる線の南側で、それより北の開作七〇町歩は約二五年前の寛文五(一六六五)年にできて居り、それよりも更に二〇年ほど遡る慶安年中(一六四八〜一六五二)にこの開作の用水池外屋大池ができている。

これは正八幡宮二の鳥居にある代官東条九郎右エ門と天田の庄屋安光茂兵衛の協力によるもので、同じ頃

に鑄銭司の長沢池をはじめ多くの溜池や開作ができて居る。

元禄一一年に六本松の地から明神社を今の横浜に遷座し、この開作の守護神として祀ることになった。

このようにしてできた黒潟村であるから、正八幡宮に古くから行われているクンチ祭(五穀祭)の頭屋は代表的な穀倉地でありながら、新開地の故に黒潟村からは出ないで今日に及んでいる。

外屋池は秋穂最大の溜池であるが、この開作全体の用水を賄うには不十分で、南部の用水確保のために大歳池ができたのが元禄一五年、潮田池は同一七年である。また南部海岸沿いはやや高地になって島地として秋穂綿の産地となった。しかし明治の中頃から安価な外綿におきかたれて次第に衰微し、それに代った養蚕業も昭和のはじめ頃世界恐慌の波で価値が急落した。反当二〇〇円の収入がその五分の一の四〇円にまで落ち込んだのは昭和七年のことである。そして桑畑も消えていった。世界経済の大きな波がこの海浜にまで押し寄せて来るような時代を迎えたのである。

尚外屋溜池増築工事は昭和

和一四年に行われ、従来の貯水量は三・五倍になり、溜水面積は一六〇町歩に及んでいる。

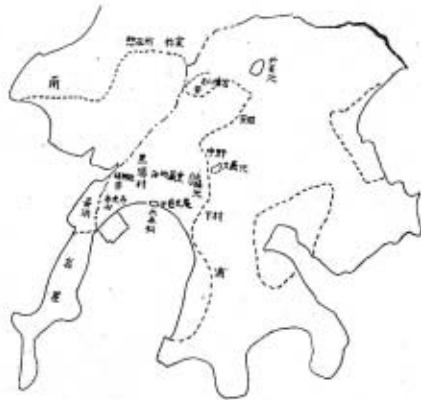
この黒潟の前中洲に五二番霊場があり、今春改築された。この地藏菩薩の靈験をつたえる「片眼地藏」の物語があるが紙面の都合でこれは別の機会に譲る。

黒潟南三番霊場はもと本光寺跡である。文明年中(一四六九〜一四八六)大内の臣安藤某が上洛した折に日親上人の説法に帰依し、帰国して山口馬場殿小路に一字を建立、法号の本光をもつて寺号とした。その後廃寺となり同町妙泉寺預りとなっていたが、吉敷領主の御息女於滝の方宗儀信仰されて、宝暦六(一七五六)年に引地、同八年浜辺の松山に建立したという寺でこの地方には他にない法華

宗寺院で、七面山本光寺とあった。この古跡に宮の旦から三番札所を迎えたのは昭和一七年の頃である。

また六本松附近、黒潟南公民館屋敷に五三番札所がある。ここは禅宗の慈光庵跡である。ここに江戸末期果天禪師が大誓若経六〇〇巻を文久二(一八六二)年と慶応三(一八六七)年の二回に亘り附近の信徒の寄進をうけて備え、今も区の管理によって保管されている。果天禪師の名は屋敷西側の石碑に刻まれている。黒潟にはもと畔頭、庄屋をつとめた末繁家をつぐ郷土史の先覚でもあった末繁亮氏と町政と産業振興に尽した末繁卯三郎氏の両恩人があるが紙面の都合で別の機会に譲る。

(社会教育指導員 田中 稔記)



秋穂の開作地と黒潟村

近刊予告

秋穂の神祠

B5判 八〇頁
頒布実費 二〇〇円
郷土史をさぐるグループ教室で昭和四十八年度に行った神祠関係の資料をもとに改訂して纏めたもの。

一般の希望者にお頒ちしますので、ご希望



の方は中央公民館に、二〇〇円をそえてお申し込み下さい。
尚、既刊の「秋穂の寺々」も少々あります
一五〇円。

〔中小企業年末対策資金の融通〕

- 一、目的 年末資金需要期に際し、県内中小企業者の年末資金の融通を円滑にして経営の安定を図る
- 二、融資対象 県内に事業所を有し原則として現事業を6ヶ月以上行なっている、中小企業者または組合で次に掲げる事業資金を必要とするものを対象とする。
- (一) 年末増加仕入資金 (二) 年末諸決済資金 (支払手形買掛金又は未払金の決済資金) (三) 年末ボーナス支給資金
- 三、融資枠 52億円(4倍協調)
- 四、融資限度 5百万円 組合 3千万円
- 五、融資期間 6ヶ月以内
- 六、融資利率 年8・3%
- 七、融資方法 手形貸付 割引手形
- 八、資金使途 運転資金
- 九、保証人及び担保 指定取扱金融機関所定の方法
- 十、申込先 商工中金(下関・徳山) 地方銀行(山口・広島) 相互銀行(山口・広島・西日本・福岡) 信用金庫・信用組合
- 十一 受付期間 昭和49年10月18日から12月31日まで

〔職業訓練生の募集〕

職業訓練校は、「頭と腕を兼ね備えた新しいタイプの技能者」を養成する施設です。
 新規学校卒業生だけでなく、中高年の人でも、女の人でもだれでも、それぞれの適性に応じた技能訓練を行っています。

▼入校願受付期間 10月1～11月30日

▼応募手続 希望者は、入校願および添付書類を希望の職業訓練校に提出してください。(新規中学校卒業予定者は、公共職業安定所を経由して提出)

関係用紙は、職業訓練校または公共職業安定所にあります。

くわしいことは、もよりの職業訓練校か公共職業安定所におたずねください。

「山口県農業まつり」開催

- 一、統一テーマ 「豊かなくらしをつくる」
- 二、主催 山口県・山口市・山口県農業協同組合中央会・山口県農業協同組合連合会
- 三、開催期日 11月9日(土)・10日(日)
- 四、開催場所 山口市(市民館・県農業試験場) 防府市(県農業研修所)
- 五、行事
 - (1) 農業まつり開会式 (2) 農村振興大会
 - (3) 農村青年行事 (4) 農業及び生活展示
 - (5) 農協活動展 (6) 農業電化展
 - (7) 展示即売会 (8) 品評会及びコンクール
 - (9) 各種相談 (00) その他

お知らせコーナー



生活関連物資

価格協力店のお知らせ

秋穂町商工会では5月より町内の商店の協力を得て進めていた、価格抑制協力店制度をこの程解消し、価格安定協力店と装いを新たに発足することになりました。

この制度は

- 1、商品の適正価格販売に努め、消費者に便し値上げ売惜しみ等の不安感を与えないようにする。
- 2、県より配布された「価格安定協力店」のステッカーを店頭に表示する。
- 3、できる限り経営の合理化を図り価格安定に努める
- 4、商品を確認して、その安定供給に努め品切等により、消費者に不安を与えないようにする。

年末資金の融資申し込みは早めに

(商工会)

今年も年末資金の需要期となりましたが、最近の金融事情から見て、相当の需要増加が見込まれます。例年のことながら、申込が11月中旬以降に集中し、年内融資が間に合わないケースがあります。年末資金を必要とされる方は、出来るだけ11月上旬迄に申込を完了して下さい。

現在商工会では、国民金融公庫、貯蓄共済融資制度、県中小企業融資制度、町特別小口融資制度などを取扱っておりますので、詳しい内容については商工会事務局へお問合せ下さい。

なお、年末融資に限らず、設備資金(計画)等もあれば、お気軽にご相談下さい。

「行政相談」開設

毎月10日中央公民館・大海分館で、20日町老人福祉センターで行なっています心配ごと相談で、「行政相談」を開設しております。

役所の仕事に関して苦情や相談のある方は、ご遠慮なくお申出下さい。

「秘密」「無料」で相談に応じます。

なお時間は午前10時から午後3時までです。

相談を受ける方は、行政相談委員江崎泰さんです。

建築は確認後に!
 建築確認工はゆめましよう。

山口県建築士会

くらしと生活 あかあさんの ページ



品質表示 その五

合成樹脂加工品の 品質表示 その1

この法律の対象となり、次のように表示が義務づけられています。

1、対象品目とその表示事項

●原則表示

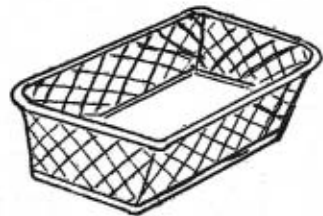
- 洗面器 ◇原料樹脂名
- ◇耐熱温度 ◇耐冷温度
- ◇取扱以上の注意
- たらい・バケツ ◇原料樹脂名 ◇耐熱温度



近頃の合成樹脂(プラスチック)製品の進出ぶりは目を見はらせるものがあります。とくに家庭用品では食器や台所用用品の多くが合成樹脂で作られています。合成樹脂製品は、色がきれいで形もスマートですから、つい目先だけで買って、うっかり落としてこわしたり、熱湯を入れたら変形したという経験を持つ方も案外多いのではないでしょうか。

- ベビーバス・湯おけ
- ◇原料樹脂名 ◇耐熱温度
- ◇容量 ◇取扱以上の注意

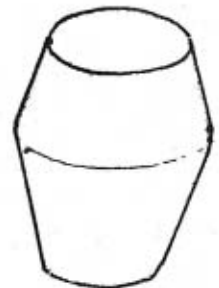
- かご ◇原料樹脂名
- ◇取扱以上の注意



- 盆 ◇原料樹脂名 ◇耐熱温度 ◇加工方法
- ◇取扱以上の注意
- 水筒 ◇原料樹脂名 ◇耐熱温度 ◇容量
- ◇取扱以上の注意



- こみ容器その他のふた付容器(容量18ℓ以上)、洗いおけ(容量5ℓ以上)、冷蔵庫用容器、冷蔵庫用密閉容器 ◇原料樹脂名 ◇耐熱温度 ◇耐冷温度
- ◇容量 ◇取扱以上の注意



- 皿 ◇原料樹脂名 ◇使用区分 ◇取扱以上の注意

- 皿以外の食器用の容器(どんぶり、鉢、弁当箱など) ◇原料樹脂名 ◇使用区分 ◇容量 ◇取扱以上の注意

- 容量表示を必要としない容器(ざる、箸たて、パンケース、バターケースなど) ◇原料樹脂名 ◇耐熱温度 ◇取扱以上の注意
- その他の食器用、食卓用又は台所用の容器(ポット、ポット、菓子器、重箱、ふた付容器(容量18ℓ未満)、洗いおけ(容量5ℓ未満)など) ◇原料樹脂名 ◇耐熱温度 ◇容量 ◇取扱以上の注意
- まな板 ◇使用材料 ◇耐熱温度 ◇耐冷温度
- ◇取扱以上の注意
- その他の食器用、食卓用又は台所用の器具(箸

- 、スプーン、しゃもじなど) ◇原料樹脂名 ◇耐熱温度
- 小形のものの特例表示(容量00ml未満で、かつ投影面積か00cm未満のもの) ◇原料樹脂名
- かご、盆 ◇原料樹脂名

消費生活展へ お出かけ ください



生活の質をみなおすぐわしたたちの消費生活展が次により開かれます。ぜひ一度ご覧ください。

11月8日(金)～10日(日)
午前9時～午後5時
ただし8日は午前10時～午後5時

ところ

山口県消費生活センター
山口市葵2丁目6の2

内容

●知事をかこんでの消費者問題座談会
11月8日午前11時～12時

□展示(第1会場)

●消費者グループコーナ
物価とムダ、安全を考
える。地域と環境自立

- 水筒 ◇原料樹脂名 ◇耐熱温度
- 食器用の容器(皿、コップ、わん、鉢、哺乳ビンなど) ◇原料樹脂名 ◇使用区分
- 食卓用又は台所用の容器(しょう油さし、調味料入れなど) ◇原料樹脂名
- ―次号へ―

●行政コーナー

くらしを守る行政。ご存知ですか。あなたもどうぞ。こんな商品テストをしました。これからの消費者。

●くらしの相談コーナー
消費生活の苦情、相談

□展示(第2会場)

●住いの工夫コーナー
住みよい住宅を建てるために。プレハブのいろいろ。エネルギーを節約するために。日曜大工のいろいろ。

●住宅相談コーナー
設計、融資、苦情相談
主催 山口県、山口県消費生活展協議会、国民生活センター