

# あいお

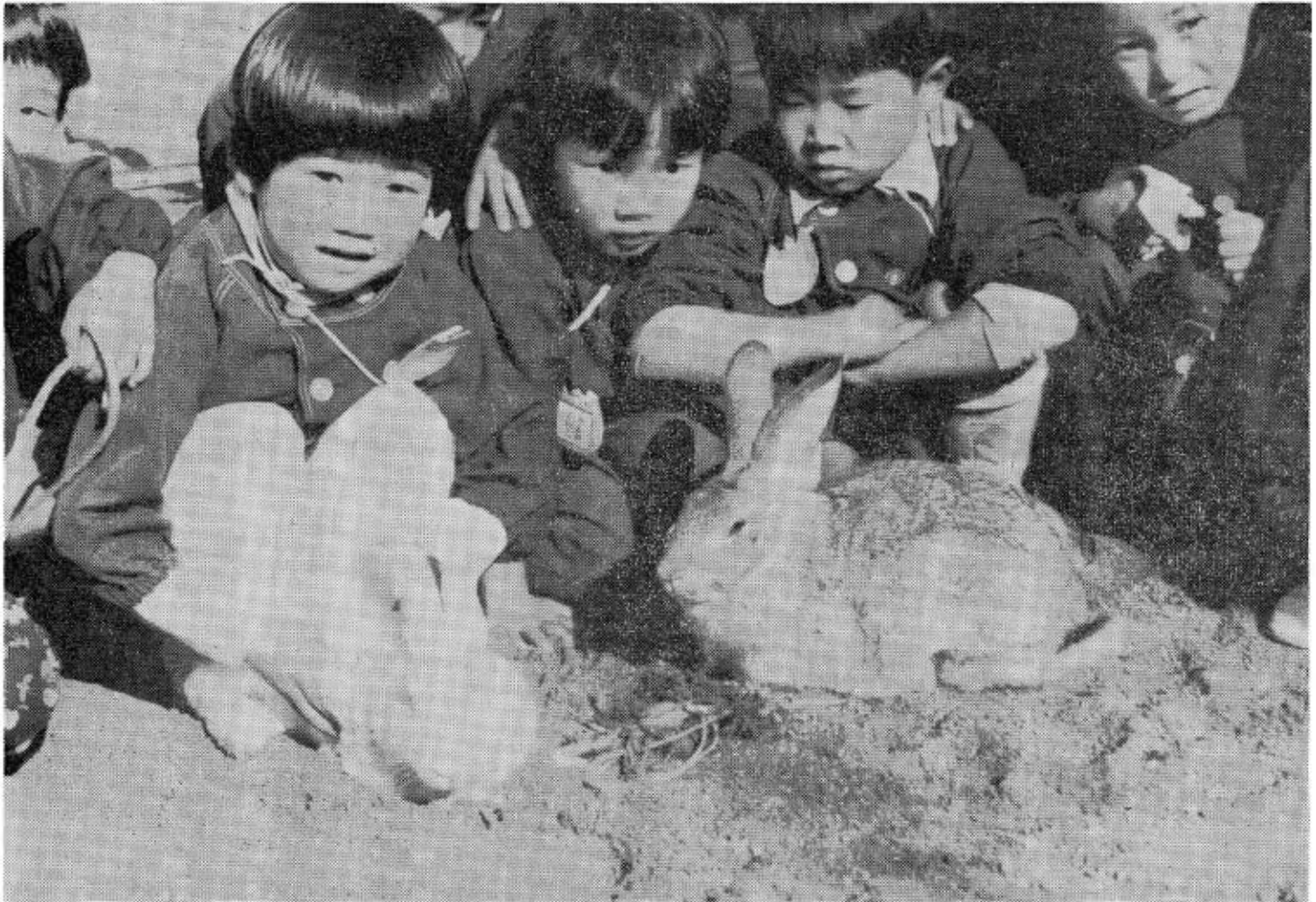
人口と世帯数

(12月1日現在)

人口	9,445人
男	4,481人
女	4,964人
世帯数	2,429世帯

No. 133

発行 秋穂町役場



(とじこんで保存しましょう)

写真は、みんなでエサをもちよって飼っている秋穂保育園のうさぎと園児さんです。

## 今月の主な記事

新年のことば	2
民生、児童委員決まる	3
公害セミナー	5
お知らせコーナー	6
郷土小史	7
おかあさんのページ	8

あけまして

おめでと〜うございませす

今年の干支はうさぎです。うさぎは長い耳とやさしい目が愛らしく、気性がおだやかで、ほえたり鳴いたりしない動物ですから、こどもたちに親しまれ可愛がられて、家庭でも多く飼われています。体は、前足が短かく後足が長いので、かけのぼるの速いがかけ下りるのは不得手です。

さて、一九七五年は政治はもちろん、経済的にも社会的にもしっぺりした見通しが立てられない情勢の中で、わたたくしたちはくらしでいかなければなりません。なりゆきを見つめ、しっかりした心構えと目標をもって、干支のよろい、かけのぼりたいものです。



# 迎 喜



## 年頭のことば

秋穂町長

末 貞 巖

昭和50年の新春を町民の皆様と共に迎えることが出来ましたことは、目度度き極みでございます。茲に謹んで年頭のお祝いを申し上げます。

さて、今一度昨年を振り返って見ますと、インフレ激動の年にて國においても総需要抑制が打出されそのため、我々地方行政も非常にその運営に困難な問題が山積し、住民の皆様の期待に充分添うことの出来なかつたことは、慚愧に耐えない次第であります。幸にして、町民各位の温かいご理解とご協力を得まして、大過なく越年する事ができましたことは、私の喜びとするところでございます。これ一重に皆様方のご協力の賜と感謝し衷心より厚くお礼を申

申し上げます。

私も新年を迎えるに当り気分を一新して、今後更に地方行政の発展と地域住民の福祉の向上のために全力を傾注する所存でございます。今日、今日の社会情勢からして、インフレ抑制、それに伴う国の施策等に基づき、地方行政も益々困難を極めることも予想されますが、何とぞ町民の皆様方におかれまして、この難局を切り抜けるためには、倍旧のご支援とご協力を賜わらんことを、伏して懇願申し上げます。年頭のごあいさつといたしますと同時に、一万町民各位の益々ご多幸をお祈り申し上げます。



## 年頭のごあいさつ

秋穂町議会議長

若村 弥次郎

昭和50年の輝かしい新春を迎

え、町議会を代表し謹んで新年のごあいさつを申し上げます。町民の皆さま明けましておめでとうございませう。

年のはじめにあたり町民の皆さんとともに新春を寿ぎ、あわせて秋穂町の限りなき隆昌をお祝いいたしますことは、わたくしの心から喜びとするところであります。

昔から一年の計は元旦にありと申しますが、年頭にはだれしも大きな希望を胸にはずませて一年間の計画をお立てになることと存じます。私たち議会人も町民の皆さんが住みよき豊かな生活ができ、明るい毎日を送ることができましよう、意を新にして町政の進展に努力いたす所存であります。

私もこの議会活動の良否は、直ちに町政に反映するものであり、一万町民のひとしく注目するところでありませう。したがって、町議会におきましても住民福祉のために町当局と緊密な連けいを保ちながら、皆さまの御期待に副うよう精進いたさなければならぬと思ひます。

新しい年を迎えるにあたり、旧年にも増して御指導、御鞭撻を賜わりますようお願い申し上げます。とともに、町民各位の御健勝と御多幸をお祈りいたしまして、年頭のごあいさつといたします。



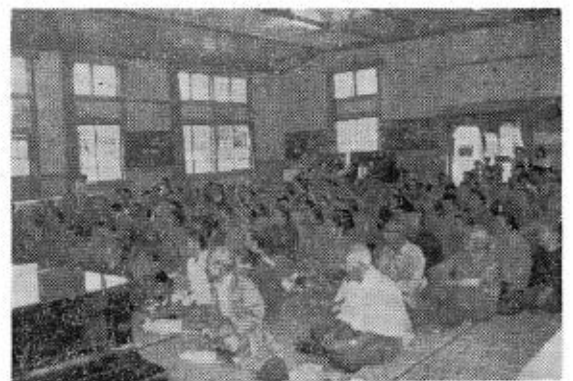
## 「山口県老人憲章」制定される

すべての老人が心身ともに健康で明るく豊かな生きがいのある生活を実現させるため、老人憲章が制定されました。

### 山口県老人憲章

わたしたち山口県民は、山と海のみどりに包まれた環境のなかで、すべての老人が健やかで幸せな生活ができるようこの憲章を制定します。

- 老人は、社会の進展に貢献した人として敬愛される。
- 老人は、健全で安らかな生活を保障される。
- 一、わたしたちは、老人と家族とのふれあいを深めなごやかな家庭をつくりましよう。
- 一、わたしたちは、老人の心身の状態に応じた、明るく住みよい環境づくりを進めましよう。
- 一、わたしたちは、老人に地域ぐるみで、あたたかい手をさしのべましよう。
- 一、わたしたち老人は、みずから健康な身体と豊かな心をやしなひ、敬愛される老人となりましよう。
- 一、わたしたち老人は、能力や趣味にふさわしい、生きがいを見いだすことに努めましよう。
- 一、わたしたち老人は、知識と経験を生かし、進んで社会活動に参加ましよう。



# 『お世話になります』

## 新生児・児童委員が決まりました

12月1日より、次の方が民生・児童委員に選任され、町内の社会福祉増進のために活躍願うことになりました。

民生委員の任務は

一 暮らしに困っていること…生活保護

二 子供のしあわせのこと…児童福祉

三 母子家庭のしあわせのこと…母子福祉

四 母と子の健康を守ること…母子保健

五 知恵おくれの人々のこと…精神薄弱者福祉

六 からだの不自由な人々のこと…身体障害者福祉

七 老人のしあわせのこと…老人福祉

福祉

八 その他の関連行政(国民年金制度・婦人保護・母子保護・災害救助・心身障害者扶養共済制度・就学援助奨励制度・母子・寡婦福祉資金貸付制度・その他心配ごと相談事業)などの相談相手となることです。

民生・児童委員は職務上知り得た秘密は堅く守りますので、この様なことでお困りの方は担当民生委員へ相談して下さい。

氏名 担当部署  
松若シゲ子 大河内 北南  
松永富久子 天神町 浜中  
榎山 清作 北条 中条  
福嶋 米子 井南 浜内

氏名

担当部署



- 糸中 久男 小浜 赤崎
- 門田 民治 日地
- 原田八重子 金山令 西青江
- 藤田 周一 先青江 中道
- 平田 研 花香北・南
- 山下 茂登 中津江
- 金山 延雄 屋戸 加茂町
- 三綿マサ子 海岸通 東本町
- 春樋 一民 本町 上本町
- 松村八重子 祇園町
- 江崎 泰 下村
- 田中 穰 中野
- 福江カツ子 東天田 西天田
- 藤井 利治 宮ノ且
- 福永 章一 黒海北
- 末繁 静江 黒海南

国民年金より  
1,100円  
になります  
(保険料)

↓50年1月から

国民年金の保険料が1月より九〇〇円から一、一〇〇円に引き上げられます。

国民年金の定額保険料は、現在九〇〇円ですが、昭和50年1月から一、一〇〇円に引き上げられます。国民年金制度は年金額の大幅な引き上げ、スライド制の導入

によってますます充実してきたことをご存知のことと思いますが、年金額の引き上げに対する財源を保つていくには、保険料の引き上げが必要となります。昭和49年1月から年金額は大幅に引き上げられましたが、これの財源を保つていくためには、月一、八〇〇円程度の保険料を納めていただく必要があったようです。しかし、いっぺんに一、八〇〇円に引き上げると、納めることができなくなる人が相当で、昭和49年1月からの引き上げは、月九〇〇円におさえておき少しづつ引き上げていくこととしこのため、昭和50年1月から一、

一〇〇円に引き上げられることになったわけです。保険料の引き上げは国民年金制度だけではありません。会社員や公務員などの年金制度においても納める額は高くなってきています。年金制度をより充実させていくためには、保険料の引上げは避けられません。保険料が引き上げられたからといって納めないでいると、将来年金はもらえないことになり、納めることが困難な人は免除の手続きをしてください。

なお月四〇〇円上積みして納めていく附加保険料は今回は引き上げられませんのでご承知ください。

# 祝成人

おめでとう

ございます

今年の成人対象者は、昭和29年4月2日、昭和30年4月1日の出生者で、日本国籍があり、原則として、町内に住所のある方です。

## プロパンガスの事故をなくしましょう

近年LPガスの普及は目覚しく国民生活に不可欠な熱源となっています。しかし、その反面使用方を誤ると爆発、火災等種々の事故を起こします。しかもLPガスの事故は一般消費家庭で起る場合が多く、とくに爆発事故は当事者のみならず第三者に被害を及ぼすことにもなります。そこでお互いに次のことによく注意して、事故は未然に防ぎましょう。

- 1 附近の火気を消し、一切の火気を近づけないこと。
- 2 元栓及びボンベのバルブを閉めること。
- 3 窓及び扉を開けて風通しを良くし、もれたガスのおいが床面からなくなるまでガスを追い出すこと。
- 4 ガスを追い出す場合、扇風機掃除機等の電気機器を使用することは、電気火花により引火する危険があるので使用しないこと。
- 5 ガス漏れの原因がわからないときは、販売店に連絡し点検した後を使用すること。
- 6 ガス漏れを早く発見し、事故を防ぐためにはガス漏れ警報器を設置するのがよいでしょう。

- 1 ガス器具の栓はもちろん元栓も使用後特に外出時、就寝前には確実に閉めること。
- 2 ガス器具を使用しているときは外出しないこと。
- 3 元栓やガス器具とゴムホースとの接続は確実にし、ホースバンドで締めること。(ときどき石けん水でガスがもれていないか調べる)
- 4 使っていない元栓にはゴムキヤップをつけ、ホースバンドで

# 公害セミナー

## (特 集)

### 「し尿浄化槽」

- ▽ 日常生活のなかで、
- ▽ テレビや新聞紙上で
- ▽ よくみかける公害に
- ▽ ついての化学的な専
- ▽ 門用語を毎月公害セ
- ▽ ミナリーに掲さいし
- ▽ ています。
- ▽ このたびは、最近特
- ▽ に注目を集めている
- ▽ 「し尿浄化槽」につ
- ▽ いて考えてみましょう。

私たちの生活環境を清潔にし、住みよい生活を送るためには、家庭などから排出されるし尿及汚水はすべて下水道によって一括に処理されるのが理想ですが、これらの公共下水道の設置や水洗便所化への普及には関係の行政でも努力が払われておりますが、相当の年月を必要とする現状です。

近年水洗便所化に対する住民の方々の関心は特に著しく、し尿浄化槽の普及はめざましいものがあり、県下でも毎年約三〇〇〇基以上の増設がされているといわれています。

しかし、その反面住氏の苦情の多くをしめるのは、し尿浄化槽によるものだといわれております。浄化槽はやもすると、構造の不備や維持管理不良のため、水質汚たくななどの環境汚染源ともなりつつあります。

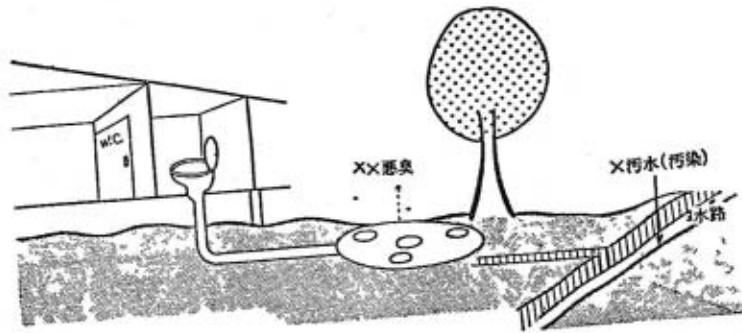
ところが、建築基準法の政令改正や合併処理方式の採用、浄化槽の位置づけ、性能に見合う構造基準等の確立、また「廃棄物の処理及び清掃に関する法律」によって維持管理基準の強化と共に、保守点検ならびに公害関係規制に対する水質確保の徹底をはかるなど、従来の単なるし尿の衛生的処理という目的から環境保全の一環とした処理施設の性格へと進展してきております。

このたび公害セミナーに掲さいすることで浄化槽に対する認識を深め、正しい管理に気をつけていただければ幸甚です。

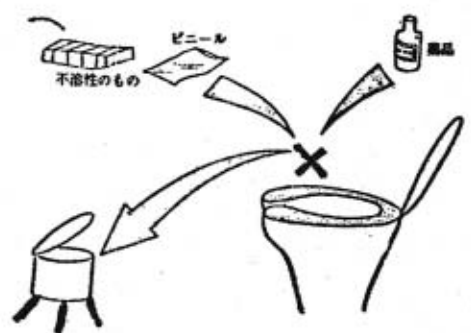
- し尿浄化槽を設置する前に必要なことは
- ① 浄化槽を設置することにより、他人に迷惑をかけたたり、周囲の環境を汚染することにはならないか、とくに水路を汚たくしたり、悪臭などで隣り近所に迷惑をかけることはないか調べましょう。
- ② 放流先の地主や周囲の関係者と話しあい承諾書をとることが必要です。
- ③ 浄化槽には多くの種類がありますので、あなたの建物にあった

信用のある浄化槽を選ぶことが必要です。

④ 設置しようとする時は、前もって届け出ましょう。(カット①)



- 使う前に知っておくこと
- ① 使用のつど水を十分使うこと。1日1人平均50〜60ℓの水が必要で、し尿は1日平均1〜1.2ℓとなっております。
- ② 維持管理の契約を関係業者と結びましょう。
- ③ 殺虫剤、ガム、ゴム製品、塩酸石鹼水、消毒液、タバコの吸いがら等を使槽内にすててはいけません。(カット②)



④ 専用のペーパーを使いましょう。脱脂綿、布、新聞紙を流さないことです。(カット③)



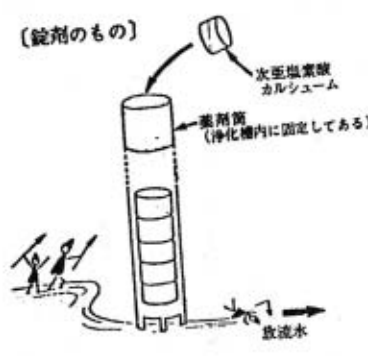
- ⑤ 便器の清掃は早めに行ないましょう。便器の汚れは石鹼をスポンジにつけておとし、塩酸、殺菌剤を含んだ洗剤は、使用しないことです。
- ⑥ 浄化槽の上はいつもきれいにしましょう。物置や倉庫にせず、送気穴を、ふさがないようにしましょう。

⑦ ばつぎ型の場合は使用開始時に種付(汚でい)をしましょう。

常にモーター(送気ポンプ)を作動しているようにしましょう。必要に応じて汚での調整をするようにしましょう。

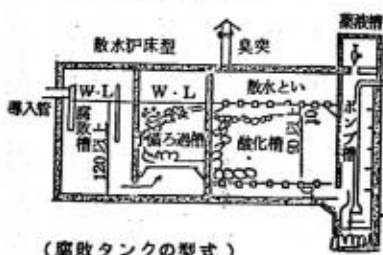
⑧ 浄化槽の清掃は定期的に、おこないましょう。

◎ 放流水は必ず消毒しましょう。そのまま放流すると病原菌が生き残る可能性があります。

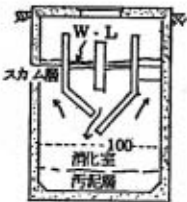


◎浄化槽のいろいろな型

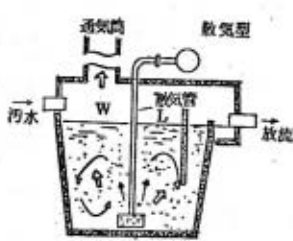
(1) 腐敗タンク方式



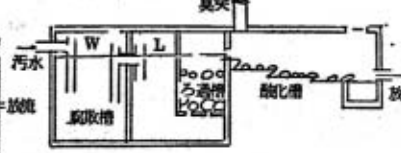
(腐敗タンクの型式) 二階タンク型



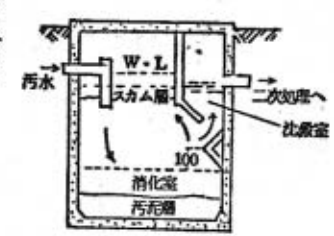
(2) 長時間ばっき方式



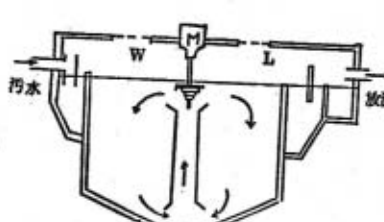
平面酸化型



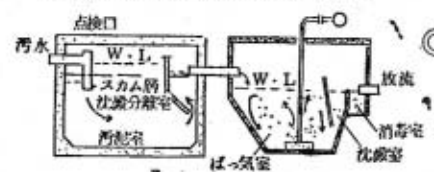
変形二階タンク型



機械攪拌型



沈澱分離タンク付長時間ばっき型

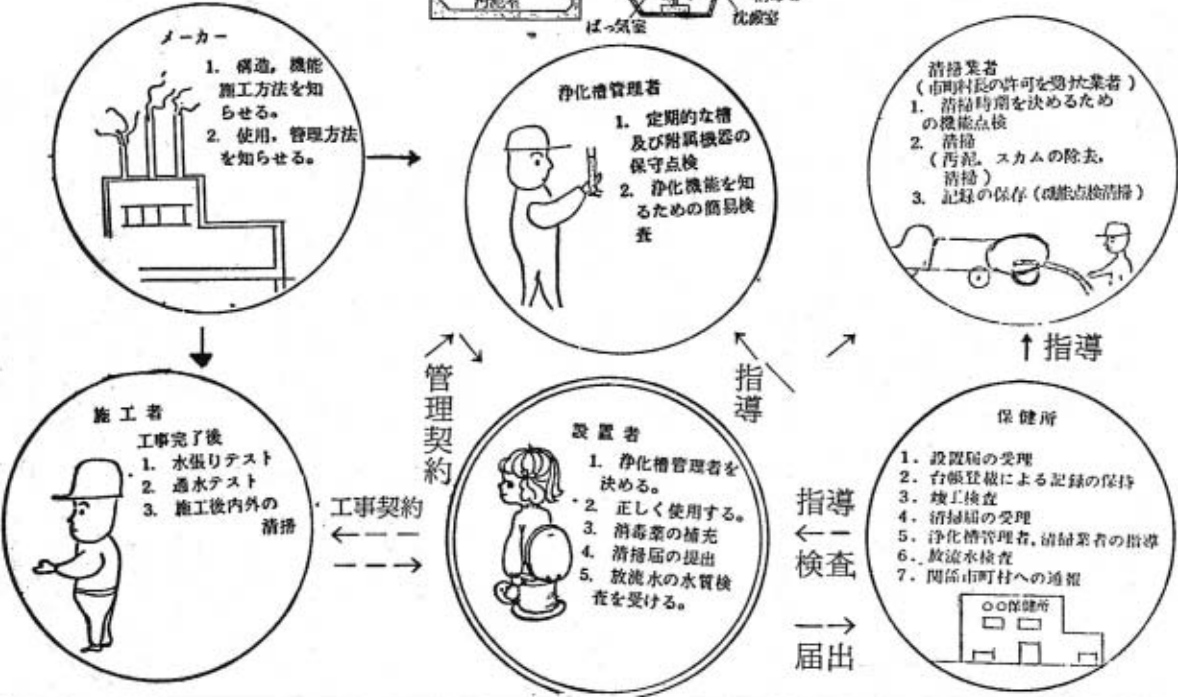


- ① 消毒薬は少なくとも週に一回は補充しましょう。
- ② 消毒の量(カット④)
  - ・次亜塩素酸ソーダー液体1人1日5ml
  - ・次亜塩素酸カルシウム錠1人1ヵ月20錠(1錠)
- ③ 浄化槽は(対象20人以下)活性汚泥方式は3ヵ月に1回以上、散水浮床方式、又はその他の方式については、6ヵ月に1回以上機能点検をしましょう。
- ④ 浄化槽の腐敗タンク、長時間ばっき方式の基準としてBODは90PPM以下で、除去率は65%以上となっております。

- ◎ 浄化槽は正しく使いましょう。次の場合は故障します。
  - ・浄化槽の容量より、使用人員が急に多くなったとき
  - ・便所床面の防臭金具および小便器トラップの水封が働かず、臭気が臭突へ逃げないで、トイレへ逆流するとき
  - ・送気装置が長時間にわたり停止したとき
  - ・槽の中に薬品や異物が入った時
  - ・小便器の洗浄水を流さないで使っているとき
  - ・大便器の洗浄水が少ないとき
  - ・槽の清掃時期が相当おくれたとき

◎浄化槽管理の方法

◎ 浄化槽管理の方法 (カット⑧)  
 ※し尿浄化槽についての指導として



て、昭和50年4月1日から県が、指導要綱を設定しきびしく規制がされる予定になっております。

1月  
保健衛生事業

◎秋穂乳幼児相談

とき 1月7日(火)  
 ところ 中央公民館

◎大海乳幼児相談

とき 1月8日(水)  
 ところ 大海分館

時間は、いづれも13時30分から16時まで

※右のとおり実施しますので、個人宛には通知いたしません。

成人病はまず  
この手で



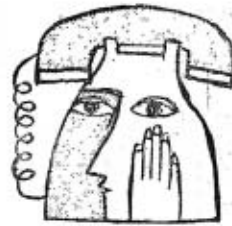
早期発見

### 保育園児を募集します

昭和50年度の保育所入所児童の入所申請書を次により受付しますので、希望者は期限内に申請してください。

- 一入所定員
- 大海保育園 80名
- 秋穂保育園 90名
- 黒湯保育園 60名
- 秋穂児童館 50名
- 二受付期間 1月20日から1月25日まで
- 三受付場所

## お知らせ



### 漁業以外の漁船やボートなどの管理は十分に

最近 レジャー等で漁業以外の人が、漁船やボートなどを持つ人が多くなっています。これらの人が、漁港に船をつなぐ場合は、漁港管理者の許可を受け、所定の場所につき毎日出入りする他の漁船の支障とならないよう、十分注意してください。

### ① 49年度に入所している児童で引続き入所を希望する児童について

引続き入所を希望する児童については、保育所へ備え付の申請書により、各保育所へ提出して下さい。

② 新規に入所を希望する児童については、町役場町民課又は、大海支所で受付しますので、保護者が印鑑持参の上、申請して下さい。

③ 児童館を希望する児童については町社会福祉協議会へ申請してください。

### 保母の試験が行われます

昭和50年第1回保母試験が次のとおり行われます。

- 日時 2月下旬
- ところ 山口市(会場未定)
- 受験資格 高等学校卒業または18才に達した後 児童福祉施設で3年以上児童の保護に従事した者など。
- 受験料 1,000円
- 受験手続き 試験要綱、受験申請書は町民課にあります。申請書のほか卒業証明書や写真等が必要ですから、受験希望者は早目に町民課で手続きしてください。

### ●受験願書提出期限

県へ直送の場合 1月末日予定 町を経由する場合 1月25日 かわしいことは、町民課福祉係へおたずねください。

### 農業センサスに

#### ご協力を!!

昭和25年以降、5年ごとに行われている農業センサスが、今年2月1日に実施されます。

前回のセンサスは昭和45年に行われましたが、それ以来この数年間の農業あるいは農村の動きは未だかつてないほど、激しいものとなっております。たとえば米の生産調整に伴う農業生産の変化、農業労働力の流出や兼業化の進展に伴う農業の担い手の確保難、広範な農用地のかい廃と地価の高騰、工業化、都市化に伴う農村社会の変ばう等々、今後の農業、農村のあり方に多くの課題を投げかけています。

### 戦没者等の妻に

#### 対する特別給付金が 買上げされます

戦没者等の妻に対する特別給付金支給法によって交付された。第四回特別給付金国庫債券の記名者が次のいずれがに該当する場合、次の枠内で政府が買上げますので、該当し希望される方は1月20日迄に町民課福祉係へお申出ください。

対象者 1生活保護を受けている人 2今は受けていないが、若しく生活が困窮している人 (いずれも買上げを必要とする旨の福祉事務所長の証明が必要で

としてとらえようというのが、今回のセンサスです。

このセンサスの調査方法は、県知事の任命した調査員の方が農家世帯を個別に訪問し、聞きとり調査をしますが、調査したことはすべて秘密が守られ、税金の資料や統計以外の目的に使われることは絶対ありません。

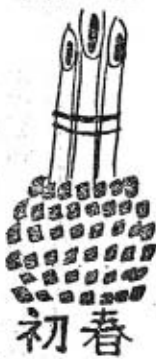
調査された結果は、農業集落一市町村一都道府県一国の各段階ごとの統計として表わされ、今後はそれぞれの立場に応じた施策の基礎資料として利用されるものです。

お宅に調査員の方が伺いましたら、お忙しいとは思いますが農業センサスを深くご理解いただき、正しい調査結果が得られますようご協力をお願いいたします。

### 買上げ金額

- 49年度 2件 421,200円
- 50年度 3件 631,800円
- 買上の対象となる債券 8枚分(240,000円)を210,600円で買上げされます。
- 買上される機関 償還金支払場所として指定されている郵便局

ご不明な点は、町民課福祉係(有線2321)へおたずねください。



### 椎茸栽培用原木を

#### 幹旋します

秋穂町椎茸栽培研究会では椎茸栽培用の原木を左記により幹旋いたします。

- 幹旋価格(㎡当り) 一万九千円の見込み
- 申込期限 一月十五日まで
- 申込場所 産業課内椎茸栽培研究会事務局 (有線二三一番)
- 入荷予定時期 二月中旬～三月中旬
- 種菌 農協生産販売課にて幹旋の予定です。

### 山林を伐採する場合

#### 必ず届出を!!

最近、松くい虫等の被害により山林を伐採されていますが、山林の立木を伐採する場合は必ず事前に普通林の場合には伐採届、保安林の場合には伐採許可申請書を提出され許可を得て伐採に着手してください。

尚、届書の様式は産業課又は大海支所にありますので印鑑持参の上、手続をしてください。

### 郷土の山に緑を

農家のみなさん、今年も造林の時期がやってきましたが、松くい虫被害跡地等に造林を行い郷土に緑をたやすことのないようにいたしましょう。尚、造林補助事業についてのくわしいことは町役場産業課におたずねください。

納 税 コ ー ナ ー



所得税の還付を

受けるための  
確定申告は早めに

次のような人で所得税が納めすぎになっている人は、確定申告をすれば過納の所得税が還付されます。この還付を受けるための確定申告は、1月1日以後ならいつでも提出できますので、確定申告期(2月16日~3月15日)をまたずに、早めに所轄の税務署に提出して下さい。また、給与所得者で、年末調整がすでにいる人でも、次のような場合には還付を受けるための確定申告をすることができま

- ▼ 災害を受けた場合の「雑損控除」や、多額な医療費を支払った場合の「医療費控除」が受けられる人。
- ▼ 昨年の途中で退職し、その後就職せず年末調整を受けなかった人。
- ▼ 所得が少なく、利子所得・配当所得や原稿料などがある人。

郷 土 小 史 ⑬

中野村と長徳寺①

中野村は天田村につく古い部落で「地下上申」に天田村と下村の間の地であったから、この地名ができたであろうと書いてある。

この「地下上申」は江戸時代中期、吉宗將軍の頃、享保一(一七二六)年に当時の庄屋岡田新兵衛が書いたもので、それによると中野村には五二軒半、二二二人、畔頭(くろがしら)久三郎組とあり、現在の秋穂町全域との比較を示すと別表のように、この村に軒別で九%、人数で八%の百姓がおり、その田畠石高は一%に相当していたので、天田には及ばないが古い百姓部落であったことがわかる。

そして天田に追いつけ、追いつけ、の心意気が伝統的にあって、この村人は代々よく働いてきたので、やがて天田と並ぶ農村部落となり、町の中核体となった感がある。別表はその様子を知る一資料である。

即ち現在全町の世帯、住民の五%が中野にあり、農家の集りである農業実行組合員数は、中野八三戸は全体の、一%に当り、米の売渡量は全町総量の二〇%に及んでいること別表の通りである。

		秋穂町全域(A)	中野(B)	両天田	$\frac{B}{A} \times 100$
江戸時代 享保11年	軒別数	533	52	85	9%
	人数	2,670	222	444	8
	田畠石高	5,075石	750	1,084	11
現 在 昭和49年	世帯数	2,426	115	137	5
	住民数	9,450	483	566	5
	実行組合数	689	83	100	12
	耕作田反別	574ha	79.3	88	14
	米の売渡	33,180俵	6,534		20

江戸時代、この中野の南北二ヶ所に米蔵があった。

南の米蔵は南条石屋の少し東附近を今でも、蔵の出口と呼ぶ小地名が残りに、台地の上にあった。この蔵の規模は次の通りで、天保一二(一八四一)年に書かれた「風土記」にある。

◇中野御蔵

四方練壁、梁行四間半、桁行九間半、小麦藁葺

この蔵は秋毛利家直轄地の御蔵入のもので、その当時の蔵入米は一一九五石六斗余で約三千俵であった。

ここには別に囲米(かこい米)用の社会梁行二間桁行五間瓦葺の練壁の蔵もあった。これらの蔵は解体されて、現在の

の町役場倉庫に使用されている。ここに蔵入された米は、宮ノ且天田、中野、下村の直轄地のものだけで、別に黒瀉開作は吉敷毛利の給領地であったから、その米蔵は別であり、中野の北現在横沼登氏屋敷にあった。天田に今も「蔵田」の地名が残っているが、中野の蔵以前にあった名残りの地名か黒瀉御蔵

四方練壁、梁行四間、桁行八間、小麦藁葺  
尚その他の地方では大海の南条に粟屋氏の米蔵があり、浦に井原氏の、青井に金山氏の小規模な米蔵があったが、中津江の玉井氏、中道の布施氏は石高が少く、米蔵の記録がない。

中野の米蔵から黒瀉南墓地附近の海岸まで運んで、ここで船積みされて、萩や大阪に運ばれた。

この頃の米作りは、反当一石一、四石程度の低い生産であった江戸時代、庄屋のもとで、上納を集めたり、村長の役をしたのが畔頭(くろがしら)であり、宮ノ且に一名、天田に二名、中野に一名、下村に一名がおった。

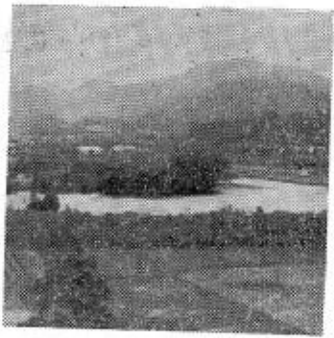
幕末の頃、中野の畔頭に秋重為輔(為助)があった。

秋重為資氏の曾祖父で、この人が、正八幡宮のお祭に中野村が疫病封じを祈念して、社前の左右にたてはじめた見事な「正八幡宮」の職の文字を書いている。この職は天田蔵田の広田某が刺繍したという。万延元(一八六〇)年にできたもので、今春まで平田達明氏宅に保管されていた。(竿は原田鶴蔵氏)

この為助の子に秋重喜兵衛があり、明治九年、一六才のとき、漢学を学ぶため支那に留学した。慶応の頃に中野に家塾を開いて子弟の教育に当たっていた平田万蔵(喜策氏の祖)のあとをついで、家塾を開き、日本外史等の漢文、漢学を教えていた。後に役場に勤め、明治二〇年に完成した秋穂町全域の土地台帳作製に、責任者の末繁市太郎に協力して、測量を担当し松田吉之助他の助力を得て難事業を完了した。今も同家に当時使用した平板が残っている。

この土地台帳が完成してから、明治二二年に再度支那に渡り、研究を進めたという。帰国後長徳寺和尚と親交を重ねた。次男憲道が長徳寺十四世大賢和尚の後を継ぎ一五世になる。しかしわずか一年余にして四四才の若さで病没してしまった。

尚四男兵馬(後に蓮任泰信と改む)は豊浦郡殿井村の真言宗寺院修禪寺(お嶽山)四〇世となったが、これまた四九才で病没した。以下長徳寺関係は次号に譲る。(社会教育指導員 田中 稔記)



# あかあさんのページ



## 品質表示 六

### 合成樹脂加工品の品質表示

その2

11月号で合成樹脂製品のうち表示が義務づけられている品目と表示事項について、掲載しましたが、今月は、表示事項について説明しましょう。

### ●原料樹脂名は

合成樹脂加工品の原料樹脂名は、次のような文字を統一して使用することが、決められています。  
ポリエチレン・ポリプロピレン・塩化ビニル樹脂・フエノール樹脂・ユリア樹脂・メラミン樹脂・不飽和ポリエステル樹脂・スチロール樹脂・AS樹脂・ABS樹脂・メタクリル樹脂・ポリカーボネート・酢酸セルロース樹脂・アセタール樹脂・グアナミン樹脂・ポリアミド(ナイロン)・ポリウレタン

### ●耐熱温度は

耐熱温度は、どの程度の熱湯にまで耐えるかを示すもので、その温度まででは軟化して変形しないことを示しています。

### ●使用区分は

JIS規格(プラスチック製食器)に規定する使用区分を表示することになっています。これは、合成樹脂加工品を煮沸したり、沸騰水を注入した場合に、原形に異常を生じないかという熱に対する強度的な品質を明らかにしたものです。

### ●耐冷温度は

合成樹脂製品には、例えば寒冷地の戸外などに置くこととヒビ割れすることがあるので、洗面器などのように戸外で使用することが多い商品については、どの程度まで耐えるかという、最低の温度を表示することになっています。

### ●容量は

容量については、水を満したときの容量を、リットルにより表示することになっています。

### ●加工方法は

加工方法は、例えば合成樹脂と布などを積層した商品には、「積層品」と表示します。

### ●取扱上の注意は

①直接火にかけないこと。②火のそばに置き、または加熱したフライパン等をのせると軟化し、または変化する可能性があること。③たわしまたはみがき粉で磨くと、傷がつくことがあること、などを具体的に書くことになっており、また板については、③のほか、④煮沸すると変化する可能性があること、⑤沸騰水をかけると変化する可能性があること、⑥洗ひ方、を書くこと

### ●表示ラベル

表示は、貼り付けラベルまたは刻印で行います。表示ラベルには表示事項のほか、表示した者の氏名または名称を明記することになっています。氏名や名称の代わりに、通産大臣の承認を受けた番号を書いてもよいことになっています。

### 以上、表示事項の見かたや表示

方法についてのべましたが、合成樹脂の性質には、種類によってそれぞれ長所、短所があります。しかし最近では用途に応じて、可塑性、安定剤、補強剤などを加えてさらに長所をのばし、短所を補う改良が盛んです。

次の表は、合成樹脂の基礎的性質を表わしたものですから、参考にして下さい。

### 知っておきたいプラスチックの知識

区分	樹脂名	見分け方・性質	落とす割れぬか	耐熱温度	凍凍できるか	主な用途
熱可塑性	ポリメチレン	水より軽く柔軟であるが耐熱性に欠ける。耐薬品性、電気絶縁性は良い。	割れない	70℃-110℃	できる	パイプ、たらい、ゴミ箱、ビン、洗剤容器、カゴ、コップ、水筒等
	ポリプロピレン	ポリメチレンに似ているが、耐熱性は良く、つやがある。	割れない	120℃	できる	洗いかけ、食器、家庭用品、ざる、カゴコップ、食卓用容器等
	塩化ビニル樹脂	熱に強い。水、空気を透過しない。軟質と硬質とがある。	ほとんど割れない	60℃-75℃	できない	びん、ホース、とい、塗料、電線被覆、水道管、洗いすて器等
	スチロール樹脂	無色透明で、たたくと金属性の音がする。キズがつきやすい。電気絶縁性がよい。	割れるものもある	70℃-95℃	できない	台所用・食卓用容器、ハンカース、玩具、テニールコート用リール等
	AS樹脂	スチロール樹脂に似ているが、つやが光る。厚手、透明である。	ほとんど割れない	80℃-100℃	できるものも、できないものもある	ジュースケース、パントリーケース、菓子容器、印刷用紙等
	ABS樹脂	透明性がやや劣る。光澤樹脂のため硬いである。	割れない	70℃-100℃	できるものも、できないものもある	保安帽、旅行用トランク、ラジオ、TV、ラジオ部品、容積、台所用器具等
	メタクリル樹脂	無色透明で光沢がある。ペンシ、シンクなどに用いられる。	割れない	70℃-110℃	できるものも、できないものもある	照明灯、看板、広告灯、看板、鏡、コップ、風防ガラス等
	ポリカーボネート	無色またはやや黄色をもち透明で、非常に強い。アルカリに強い。	割れない	120℃-130℃	できる	サラダボール、哺乳びん、ライダース、機械部品、TV画面ガラス等
	ポリアミド(ナイロン)	白色、不透明で、耐摩耗性、耐油性がよい。	割れない	80℃-140℃	できるものも、できないものもある	歯ブラシ、ビン、戸袋、傘、ファスナー、食品の包装材料、洗濯用具等
	アセチル樹脂	白色、不透明で、硬いである。耐摩耗性がよい。	割れない	120℃	できる	歯車、ファスナー
熱硬化性樹脂	酢酸セルロース樹脂	セルロースに似ているが、熱に強い。	割れない	60℃-90℃	できない	録音テープ、メガネ、自動車のハンドル、写真用フィルム、容積、歯おらしの柄等
	ポリウレタン	硬質と軟質とがある。スポンジ状にも利用できる。	割れない	90℃-130℃	できない	クッション材料、マットレス
	フェノール樹脂	硬質、電気絶縁性、耐熱性、耐水性がよい。不透明で黄色をもち、熱に強い。	割れる場合もある	150℃	できる	かん、弁当箱、食器の蓋、手へのとってつまみ、電線被覆等
	ユリア樹脂	無色で、着色自由。フェノール樹脂の性質に類似するが、耐水性がやや劣る。熱に強い。	割れる場合もある	90℃	できない	食器、箸、ボタン、キャップ、玩具、歯ブラシ、時計等
	メラミン樹脂	ユリア樹脂に似ているが、硬く、耐水性もよい。両面に似たつやがあり、表面は光沢がある。	割れる場合もある	120℃	できる	食器、箸、盆、化粧箱、電気・自動車部品、歯ブラシ等
	不飽和ポリエステル樹脂	電気絶縁性、耐熱性、耐薬品性が良好。ガラス繊維で補強したものが多い。	ほとんど割れない	150℃	できる	椅子、容積、保安帽、オート、塗料、釣竿、製材等
	グアナミン樹脂	硬質、グアナミン樹脂成形品はない。不透明で、おりあいつやがある。	ほとんど割れない	120℃-130℃	できる	食器、箸、洗剤等

(注) この表は一般家庭における通常の使用状態を考慮して作成したもので、工業用等の場合は異なります。

## ちよっとひとこと



### 入学前のしつけ

一年生に入学するお子さんには次のことができるよう、気長に訓練しておきましょう。

◇名前を呼ばれたら「はい」と返事ができること。

◇何かしてもらったら「ありがとう」といえること。

◇自分を表現することは、「ぼく」、「わたし」といえること。

◇衣服の脱ぎ着はすべて自分でし、トイレも戸をしめて自分で仕末できること。

◇食事の前、遊んだあとなど、言われなくても手洗いができる習慣を。

こうしたしつけは文字の読み書き、数のかぞえ方を急いで教えるよりも、ずっと大切なことですから、お子さんと約束して、ぜひ実行してください。

しつけとは「よくまわりのことを考えて行動できる子」を育てることです。

しつけとは、親のまねをさせることです。親が、よい態度、よい行動、よい考えを持つことが、すなわち、しつけにつながります。