

昭和50年 4月 1日

広報

# あいあ

No. 136

### 人口と世帯数

(3月1日現在)

人口	9,446人
男	4,480人
女	4,966人
世帯数	2,433世帯

発行 秋穂町役場



(とじこんで保存しましょう)

黒瀨海岸で貝掘りを楽しむ児童館母親クラブのみなさん

## 今月の主な記事

着々と進む学校整備	2
交通安全スローガンきまる	3
4月の保健衛生事業	4
ゴミ収集について	5
郷土小史	6
納税コーナー	7
おかあさんのページ	8

## 水ぬるむ

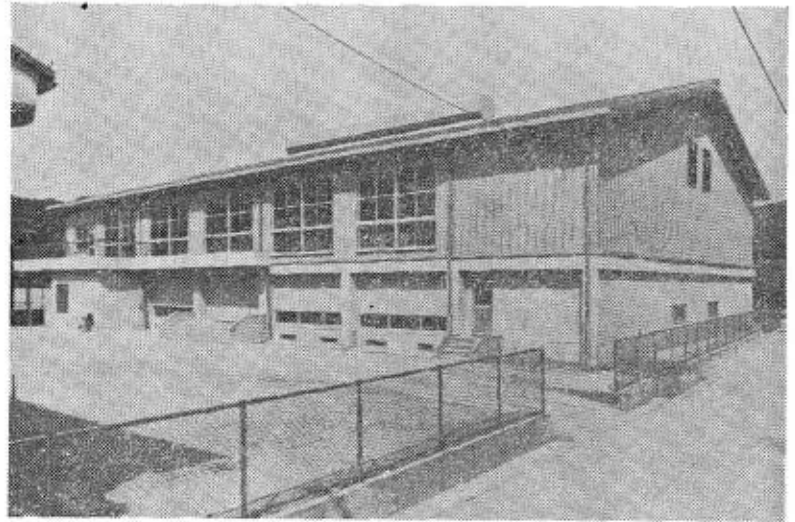
さくらが咲いて、ようやく春らしくなってきたかと思うと、急に「寒のもどり」といわれる寒い日が訪れることがあります。四月は、まず気温の上下のはげしいことを頭に入れて生活の設計を立てて行きましょう。

22日は「清掃デー」です。この日を中心に各地域ごとに大そうじがはじまります。

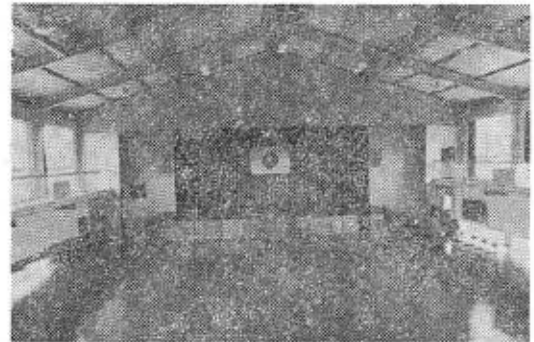
まず、家の内外、生活環境の清掃から。天井裏から床下まで一日ではできません。そろそろ台所や押入れのすみなど片づけはじめましょう。

# 着々と進む学校整備

## 大海小学校 屋内運動場落成



写真上 落成した屋内運動場の  
全景  
写真右 今までの旧講堂倍ちかく  
の広さをもつステージ・フロアー



写真左  
二階部分には会議室・控室が  
設けられている



健康で豊かな人間性をつちかう教育は、整った教育環境のもとで行われます。

秋穂町では、事業を行うにあたって教育施設の整備、とりわけ義務教育施設の整備を最優先して行ってきました。

昭和37年の秋穂中学校特別教室の建築から大海小学校・秋穂小学校舎の改築、秋穂小学校屋内運動場の改築、学校給食センターの建築、秋穂、大海両小学校のプールの新設など古くなった校舎の改

健康で豊かな人間性をつちかう教育は、整った教育環境のもとで行われます。

このたび、開校百周年事業として建設が進められていた大海小学校の屋内運動場が完成し、3月16日落成式が行われました。

大海小学校の屋内運動場の改築には故名誉町民小林和作画伯が資金の一部を基金として寄付されるなど、関係者の努力が実ったもので感激もひとしおです。

この屋内運動場完成で雨天の場

この屋内運動場完成で雨天の場合にはできなかつた体育の授業も

計画どおり実施できることになり、その成果が期待されています。

又、大海地区には今までこのような体育施設がなく不便でしたが屋内運動場完成で利用も考えられ、地区住民の体位向上に役立つことでしょう。

大海小学校の屋内運動場の改築

工事費 9,500万円  
総面積 808㎡

尚、内部の設備、備品は50年度予算で整備されます。

### お知らせ

#### 交通災害共済に 加入しましょう

交通事故をなくそうという祈りもむなしく、悲惨な事故は、あとを絶ちません。

秋穂町交通災害共済事業は、少ない掛金と充実した内容によってお互いに助け合う制度です。万一に備えて家族そろって加入してください。

#### ◎対象となる交通事故

陸上交通、海上交通、航空機などあらゆる交通機関によって起こる人身事故。

#### ◎加入資格

秋穂町に住民登録をされている人。

#### ◎共済掛金

一人 五〇〇円(中学生以下の小人 三〇〇円)

#### ◎共済期間

昭和50年4月1日から昭和51年3月31日まで(途中からの加入も受け付けますが、掛金は同じです)。

#### ◎加入申込

町役場  
総務課又は  
大海支  
所。

※その他くわしいことは、役場総務課におたずね下さい。



# 選挙の主役は

## あなたです!!

### 山口県議会議員一般選挙

投票日 **4月13日**

投票時間 **午前7時～午後6時**

投票所

- 第1投票所 公民館大海分館 (大河内北～中条)
  - 第2投票所 大海小学校体育館 (井南～日地)
  - 第3投票所 商工会講堂 (中道～祇園町)
  - 第4投票所 中央公民館講堂 (金山台～先青江)
- (下村～黒南)

あなたの権利を正しく使いましょう

## 交通安全

### あなたは安全であるといえますか

昭和50年度

### 交通安全スローガンきまる

道路を歩いているあなた、自転車に乗っているあなた、車を運転しているあなた、いま安全であるといえますか。危険は、いつどんなときに襲ってくるかわかりません。事故発生のほとんどが、ルール無視が原因です。交通事故の要因と防止策をみんなで考えなければなりません。みなさん一人一人が交通マナーを守って、いく事こそ最大の事故防止対策であるといえます。交通安全スローガンも決まりました。交通事故0にむけて、みんなでルールを守り、注意しあいながら進めていきたいものです

- 〔運転者向け〕 ○ 急ぐほど減らす燃料増す危険
- 〔歩行者向け〕 ○ 手をかそうちつちやな子どもとお年寄り
- 〔子ども向け〕 ○ とびだすなあのみちそのみちこうさてん

“中小企業共済会へ”  
加入しませんか!



町内の商店や工場に働くみなさんの福祉増進をはかるため、秋穂町中小企業共済会を設立しました共済会

主として死亡、火災等における災害の場合の共済給付と、生活・住宅資金等の融資のあつせん事業を行います。

加入できる人

中小企業に働いている15才から64才までの健康で正常に就業している人

入会金と会費

入会金として入会時一人二〇〇

円。会費は一人月額四〇〇円半年払(二、四〇〇円)です。事業所ぐるみで加入する場合は月払ができます。その場合月額四一〇円。

共済給付

会員が普通死亡の場合七〇万円、交通事故死亡の場合一七〇万円、住宅災害の場合最高五〇万円の給付がされます。

融資のあつせん

会員が生活資金を必要とする場合五〇万円、住宅資金三〇〇万円、宅地取得資金一五〇万円の融資が受けられます。

加入申込

事業所ぐるみで加入の場合は事業所経由で、個人加入の場合は直接産業課へ申込んでください。

会費の納入

会費は加入しようとする前月の月末日までに、所定の払込み用紙で銀行振込みしてください。

詳しいことは町産業課へおたずねください。



特別弔慰金の請求もれば

ありませんか……

戦没者等の遺族に対する特別弔慰金(昭和47年法改正)の請求もれはありませんか、本年5月28日までに請求されないと特別弔慰金は受けられません。次の事項に該当する方は早く町民課福祉係で手続きをして下さい。

一、昭和40年4月1日までに弔慰金の受給権を取得した者で、かつ同日において遺族年金、公務扶助料等の受給権を有する者が同日から昭和47年3月31日までの間に遺族年金、公務扶助料等の受給権者がすべて失権している場合。

二、昭和40年4月2日から昭和47年4月1日までの間に弔慰金の受給権を取得した者があり、かつ遺族年金、公務扶助料等の受給権者がすべて失権している場合。

三、昭和42年4月2日から昭和47年4月1日までの間に弔慰金の受給権のみ取得した場合。

●すでに法改正前に特別弔慰金を受ける権利を有している者は除く。

●くわしいことは町民課福祉係。有線2321番へおたずね下さい。





# 4月 保健衛生事業

「病気とは人間が環境に敗れたときの状態である」  
ルネ・デュボア氏より

行事名	月日曜日	時間	場所	対象者
秋穂乳幼児相談	4月3日(木)	13:00~13:30(受付)	中央公民館	乳幼児とその母親
大海	4月4日(金)	13:00~14:30	大海分館	
狂犬病予防注射	7日(日)	9:30~15:00	大海分館	一般畜犬所有者
〃	8日(月)		町役場	
種痘一期	10日(木)	13:30~14:30	中央公民館	生後6カ月から生後24カ月に至る乳・幼児
〃	11日(金)		大海分館	
種痘検診	17日(木)	13:30~14:30	中央公民館	4月10・11日の種痘をうけた人
〃	18日(金)		大海分館	
ポリオ(急性灰白髄炎)	28日(水)	13:30~14:30	大海分館	S49年7月21日からS50年1月20日までに出生した生後3カ月から18カ月までの乳・幼児。但し2回の服用がすんだものを除く
〃	30日(金)		中央公民館	

※右のとおり実施しますので、個人あてには通知しません。

## 公示第二号

### 昭和50年度一般廃棄物処理計画について

秋穂町廃棄物の処理及び清掃に関する条例第二条、及び秋穂町廃棄物の処理及び清掃に関する条例施行規則第二条第一項の規定にもとづき作成された、昭和50年度一

般廃棄物の処理計画を同規則同条第二項の規定及び秋穂町公示式条例第三条但し書きの規定により、次のとおり公示する。

昭和50年4月1日

秋穂町長 末貞 巖印

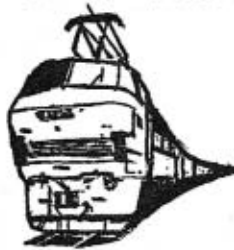
## 公害セミナー

- ▽日常生活のなかで、
- ▽テレビや新聞紙上で
- ▽よくみかける公害に
- ▽ついての化学的な専
- ▽門用語を毎月公害セ
- ▽ミニナリーに掲げいし
- ▽ています。
- ▽このたびは、最近注
- ▽目を集めている「振
- ▽動公害」と「ニュー
- ▽サンス」について考
- ▽えてみましょう

### 振動公害

新幹線騒音公害とは別に典型7公害のうち振動公害は野放しになつていく状況です。このため環境庁では「振動防止法」(仮称)の法律をつくる作業が進められていくそうです。

振動公害には、交通機関による交通振動やコンプレッサ、圧延機械などによる工場振動、建築基



## ゴミの収集日がかわります!!

4月1日から実施

### 一、収集日及び搬出場所

地区名	収集日	
	一般廃棄物	不燃物
大河内北より中津江まで	毎週火・金曜日	毎週水・土曜日
屋戸より黒湯南まで	毎週月・木曜日	毎週水・土曜日

## お知らせ

### 成人病住民検診の実施!!

とき・ところ

7月9日  
心臓・高血圧など  
7月10・11日  
胃ガン・子宮ガン

大海集荷所及び中央公民館  
※4月中に検診者の希望調査をおこないますので多数申し込み下さい。

### 春の狂犬病予防注射

#### 畜犬登録の実施!!

### ●とき・ところ

4月7日(月) 大海支所  
4月8日(火) 町役場  
※時間はいづれも9時30分より15時まで  
(但し、昼休みはのぞく)

### ●料金

登録料 300円  
注射料 500円  
計 800円

※当日は印かんを持参して下さい



▼搬出場所及び取集予定時間		一般廃棄物		不燃物	
部落名	搬出場所	収集	予定時刻	搬出場所	不燃物
大河内北	○北野善雄氏宅下	同上	8時30分頃	同上	同上
大河内南	○若村清氏宅下 ○吉村加工場下 ○酒本氏宅下	同上	8時30分頃	同上	同上
天神町	○尼本造船所下 ○平田正二氏宅下 ○ノリ出荷所下	同上	8時30分頃	同上	同上
浜中	○キャンデー ○漁協製工場横 ○大田明氏宅下 ○藤田金物店横 ○公民館大海分館	同上	8時30分頃	同上	同上
北条	○東泉寺横 ○野菜出荷所横 ○時繁隆信氏宅前	同上	8時30分頃	同上	同上
中条	○丸山豊氏宅横 ○大村万寿氏宅前 ○道中勝治氏宅と ○角中伝左エ門氏 (旧)宅の間	同上	9時頃	同上	同上
井南	○中尾義信氏宅横 ○公民館横	同上	9時頃	同上	同上
浜内	○松崎アヤコ氏宅 ○北村造船所横	同上	9時頃	同上	同上
赤崎	○公民館前	同上	9時頃	同上	同上
日地	○田辺和策氏宅前 ○吉本利作氏宅横 ○東洋ヒュム管 ○秋穂工場入口	同上	9時頃	同上	同上
金山令	○住宅広場 ○公民館前	同上	7時30分頃	同上	同上
西青江	○消防車庫前 ○安光久子氏宅前	同上	7時30分頃	同上	同上
先青江	○新池横	同上	7時30分頃	同上	同上
中道	○管倉大師堂前 ○町民プール入口 ○室田商店よつ角 ○地の先 ○大野商店横	同上	7時30分頃	同上	同上
花香南	○旧森田氏宅横 ○防長バス停横	同上	7時30分頃	同上	同上
花香北	○三浦誠氏宅前 ○尾崎貞男氏宅横	同上	7時30分頃	同上	同上
中津江	○ごみ焼却場 ○大師堂前	同上	8時30分頃	同上	同上
屋戸	○ごみ焼却場	同上	8時30分頃	同上	同上
加茂通	○ごみ焼却場	同上	8時30分頃	同上	同上
東本町	○小林茂樹氏宅横 ○秋重キクコ氏宅前	同上	7時30分頃	同上	同上
上本町	○若月敬清氏宅横	同上	7時30分頃	同上	同上
本町	○ごみ焼却場	同上	8時30分頃	同上	同上
祇園町	○八坂神社前 ○保育所入口	同上	9時頃	同上	同上
下村	○役場駐車場角 ○中村班 ○小学校前 ○下村公民館	同上	8時頃	同上	同上
中野	○原田武房氏宅横 ○渡園地横 ○横沼孝明氏宅横	同上	9時頃	同上	同上
東天田	○岡田ツネ子氏宅横	同上	9時頃	同上	同上
西天田	○佐藤正己氏宅横 ○徳万一子氏宅前	同上	9時頃	同上	同上
宮ノ且	○公民館前	同上	9時頃	同上	同上
黒潟北	○藤村勇氏宅横 ○公民館横 ○狐崎地蔵様横 ○明神様鳥居横	同上	9時頃	同上	同上
黒潟南	○砂田商店前 ○墓地西側 ○井方敏弘氏宅後 ○重枝ハナ氏宅横	同上	9時頃	同上	同上

二、収集する廃棄物の種類

- 1、一般家庭から日常生活によって生じる一般的なごみとする。但し次のものは、当分の間収集しない。  
(イ)ごみ収集車に収納できない大きなごみ、  
(ロ)一片の長さが50㎝以上のもの、不燃物  
についても同じ)
- 2、産業廃棄物のうち一般廃棄物と併せ処理することができるのは次のとおりとする  
(イ)ガラスくず  
(ロ)金属くず

三、廃棄物の搬出容器及び搬出方法(不燃物を除く)

- 1、搬出容器  
搬出容器は次のいづれかによること  
(イ)ごみ処理専用袋  
(ロ)ごみ処理専用袋と同程度の大きさの袋  
(ハ)蓋及びカギ付きのポリバケツ(氏名を記入しておくこと)  
(ニ)一片の長さが50㎝以下の紙製箱
- 2、搬出方法  
(イ)腐敗しやすいものや、水分を多く含んだものは出来るだけ水分をとり除き、予めビニール袋に入れるか、新聞紙等によく包むか、灰などを下に少し入れて搬出容器で出すこと。  
(ロ)紙袋等で搬出する場合は袋の口をよくしめかぎ、ポリバケツ等の場合は蓋を完全にしめかぎを施して出すこと。  
(ハ)ごみは収集予定時刻直前に指定された場所に出すこと。

四、不燃物の収集

- (イ)不燃物の収集日及び搬出場所は記一を参照のこと。  
(ロ)不燃物は一般のごみと一緒に出さないこと。  
(ハ)産業廃棄物等については従前通りです。ごみの収集日を四月一日より変更いたしました。みなさん方のご協力をお願いします。

特別養護老人ホーム

「梅光苑」が開設

山口市鑄銭司に、身体上又は精神上著しい障害があるために、いつも介護を必要とし自宅において介護が困難な人々のための施設特別養護老人ホーム「梅光苑」(定員70名)が4月1日より開設予定となっております。このことについて相談があるかたは、地域民生委員さんに相談してください。このほかに「やまと苑」(大和町定員50名)、「白菫荘」(豊北町定員70名)が開設予定となっております。

補聴器の相談と修理

町役場相談室で毎月第1木曜日と第2木曜日に、補聴器の相談、修理を行っておりますのでご利用ください。

- 第1木曜日 9時より
  - 第2木曜日 14時より
- 場所 町役場町民相談室



# 郷土小史 (19)

## 秋穂浦と祇園社②

浦の祇園社（八坂神社）はもと下村大将軍跡にあったものを、秋穂浦の鎮守として遷座したものでその創建は永禄六年（一五六三）とか天正三年（一五七五）とか伝えるが、いづれにしても、大内氏が毛利氏に滅ぼされた後のことである。

疲神社に祇園牛頭天王を祀るようになったのは正徳二年（一七一二）のこと。前年十二月に浦に大火があり、民家百余戸、社宇二殿が焼失した。この未曾有の災害のあと、翌年春頃から悪疫流行して多くの漁民が死んだ。これを深く

憂えた江村清玄（陶真）は断食して祈願したところ、夢に神のお告げがあり、衆議にはかつて平安八坂の祇園牛頭天王を勧請することになった。それよりこの浦は榮えて来たという。

享保二年（一七一七）に六月七日を永祭日と定め、踊子六人三番曳芝居等も行われ、寛政の頃に社坊善城寺知風法印の時から神幸祭を行うようになり、下村からも加勢した。（今は七月二三日）

この社は幾度か社地を移動しているが現在地に美事な大石宝殿を造ったのは寛政八年（一七九六）で、石工市宝藤左衛門の傑作と伝える。

明治三年善城寺知道法印の時、神仏分離の布告があり、仏像仏具を善城寺に移した。ご神体の牛頭天王像が今善城寺にあるのはこの故である。最近建物がひどくいたみ、昨年惣代藤田修三氏等の尽力で補修され立派になった。

「秋穂の神祠」  
B5判八〇ページ  
頒布価 二〇〇円

既刊「秋穂の寺々」は残部僅少、頒布価 一五〇円

郷土史を知ることよなき史料  
申込先

秋穂町中央公民館

の美しい秋穂松の特徴を備えているので、これを原木に盆栽松育成計画が今進められている。

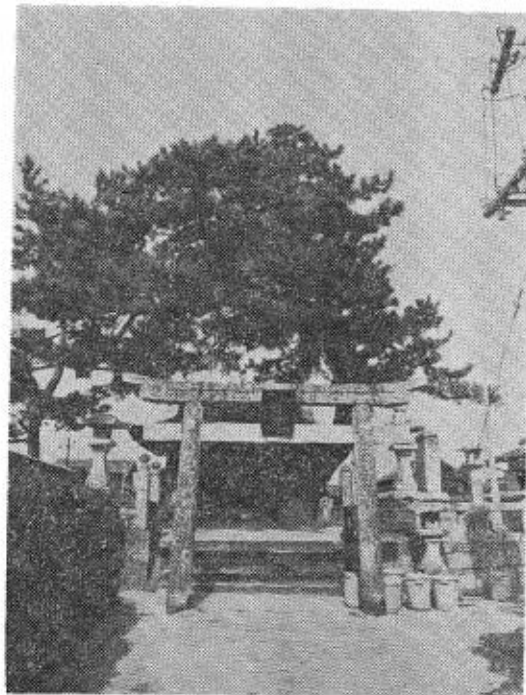
この伝説に出る青江湾は前号で述べた浦領主井原氏の給領御場海で六〇石の内であった。

祇園社に千歳開作の鎮守殿島明神を併祀した記録がある。

幕末の頃、千歳開作は浦の豪商森繁和吉が自力で行う計画であった。黒溝から浦にかけて開作を仕上げる大計画であって、完成すれば祇園社附近が鎮守の神を祀る格好の地である。

しかし幕末世情騒然の頃で、この計画が実現する頃には森繁和吉は柳川藩に行きつて居り、小郡林家文書によると、明治二年千歳浜二〇町歩築立の大頭取は小郡大庄屋林勇蔵に仰せ付けられ、実現の予測も難く、単に築留まで成就し開立には及ばなかった。総計費三万円

写真 祇園社正面鳥居と松



余円、これを一人が連合して支弁している。その氏名は次の通りである。

田中百合蔵、小林、藤田仁右衛門、藤田重吉、西村良蔵、山内、森繁和吉、有富源兵衛、山根孫惣、秋本源太郎、古林重次郎。

歟下免租二五年満了の後は小郡宰判管内の水利土木事業の経費にその租をあてようとの目論見であった。

千歳浜の名は藩主毛利敬親公が命名されたもので、明治三年に検見使杉民治が来て、千歳明神を奉祠するように命じ、〇〇御紋章入りの提灯と幕を下附した。「千」の字の書き込まれた提灯が永く拝殿にあったと末繁輝亮氏の記録に残っている。

（社会教育指導員

田中 稔記）

### お知らせ

#### 中小企業設備貸与制度 案内

この貸与制度は小規模企業者が機械設備等の設備近代化を図る場合、貸与協会が設備を代って購入し貸貸譲渡する制度です。

一、貸与を受けられる方  
従業員が20人以下で過去の平均利益が五〇万円以下である企業

二、貸与設備及価格の限度  
設備価格は二〇万円以上、八〇〇万円以下であり新鋭設備であること（貸与対象業種の規定あり）

三、貸与の方法  
最終予約付貸借の方法により貸与料、損料は年五%の割合です。

四、貸与期間  
貸与契約の期間は六ヶ月すえ置、五年以内（九回分割償還）

五、申込手続  
その他くわしいことは町産業課又は町商工会へ

#### 中小企業設備近代化 資金貸付案内

この資金は中小企業者の機械設備等の近代化を図るための設備資金及公害防止施設に必要な資金をいいます。

一、貸付限度額 設備に要する資金の50%以内で最高五



# 所得税の確定申告が

## まちがっていたら

昭和49年分の所得税の確定申告期限は3月15日まででしたが、該当者は申告がお済みでしょうか。期限内に確定申告書を提出されなかつた方は、期限後申告書を早く提出して下さい。

確定申告書を提出する義務のある人が、申告せずにおりますと税務署の調査により決定されることになり、この決定を受けますと、税額の10%に相当する、無申告加算を余分に徴収されることとなります。

また、期限内に確定申告書を提出された方は、申告に誤りがないかどうか、もう一度確認して下さい。もし誤りがあった場合には、修正申告、もしくは更正の請求ができることになっております。

▼修正申告が必要な人  
1 提出した申告書に所得の洩れがあったり、控除額の計算や、

税の計算を誤ったため

①納める税額に不足があるとき。  
②還付される税額が多すぎたとき。

2 純損失の金額を多く申告していたとき。

3 納める税額があるのに、記入が洩れていたりとき。

修正申告を提出する必要のある方が、修正申告をせずにおりますと、不申告加算税が徴収されることとなりますので、早く修正申告をされる必要があります。

▼更正の請求ができる人

1 提出した確定申告書に、所得の計算や、控除額の計算、または税額の計算に誤りがあったとき。  
(イ) 税金を納めすぎているとき。  
(ロ) 還付される税額を少なく申告したとき。

2 純損失の金額を少なく申告しているとき。

なお、修正申告、更正の請求書は税務署にあります。

### 住民税の申告は お済みですか

昭和50年度分の住民税の申告期限は3月15日まででしたが、申告はお済みでしょうか。①所得税の確定申告をされた人、②給与所得のみで、勤め先か給与支払報告ら



### 郵便局だより

ゆうゆうローンを

ご利用ください

「ゆうゆうローン」の愛称でなじまれてきた郵便貯金からの貸付けは、不意の出費に使える便利なローンとして、この一年間に三五〇万件、金額にして二〇〇億円に及ぶ多くの人たちがご利用を

### 〒

三月、四月はお子さまの進学、入学費用や就職準備費用あるいは春先に備えての農、漁業の準備資金など、出費のかさむご家庭も多いことでしょう。

これらの出費に、折角の貯金をおろさなくてもすぐ間に合う「ゆうゆうローン」をご利用ください。「ゆうゆうローン」は、定額貯金を担保にして、お一人三〇万円まで（四月からの予定）を即座にご用立てします。貸付利息は、担保にされた貯金の利率プラス年〇、二五パーセントの利率で、「月

書が提出されている人、以外の人で、まだ住民税の申告をされていない人は、早く申告して下さい。

### たばこは

### 町内で

### 買いましょう



計算」です。また、貸付期間は最長六ヶ月で、それまでに元金と利息を一括して返済いただく制度です。

貯金をおろすよりおとくな「ゆうゆうローン」を気軽にご利用ください。

くわしくは、郵便局の窓口へ

### 年賀状で

### 住所録の整理を

今年も年賀状で住所録の整理をしておきたいものです。親しい友人やたいせつな知人の住所をいつも正しいものとしておくため、年賀状の整理と同時に住所録の整理もしておきましょう。住所録の整理はめんどうですが、一度しっかりしたものを作っておくとあとが楽に整理できるものです。

割合簡単にできる住所録の作り方と整理方法を御紹介します。

○ カード整理箱を用いる。

これは一番簡単な方法で、受け取ったはがきをそのまま市販のカード整理箱に分類整理する方法です。菓子箱などの廃物を改造するのも趣きがあつてよいものです。

その他カードリングで綴る方法や台紙にはる方法があります。

〇〇万円まで

二、利率 無利子

三、貸付期間 一年すえ置、五年償還

四、保証人 連帯保証人二名以上

五、資金使途 設備資金に限りませんが対象業種等に定めがありますので詳しいことは町産業課又は町商工会へ

六、申込先 町産業課

### 昭和50年度

### 一級及び二級土木工事技術者試験

○試験日

一級試験 7月27日(日)

二級試験 8月10日(日)

○受験地

「広島」 「福岡」外9都市

○願書受付 4月7日～4月21日

○受験料 2,500円

その外受験資格、申し込み手続等詳しい事は町役場施設課までお問合せ下さい。

### 香月泰男遺作展

### 県立博物館

期間 4月20日

～5月11日(無休)

観覧料 大人 250円

高校生 150円

中学生 100円

小学生 100円

又団体で観覧される場合には団体割引もあります。

# あかあさんのページ



## 品質表示 九

### 電気機械器具の品質表示

- ⑩電気冷蔵庫(ルームクーラ)
- ⑪品名および形名⑩と同じ
- ⑫冷房能力(時間当りの冷房熱量(キロカロリー))を、使用する電源の周波数別に示すもので、この値が大きいほど冷房能力が大きいといえます。ただし、強制換気形のものについては、冷房能力の表示を省略することができます。
- ⑬冷房面積(部屋の構造、部屋の中にいる人数、部屋の中の熱源、部屋の使用状況等によって変わってきますが、標準的な状態として、中に三人いる部屋の気温を33°Cから27°Cに下げる場合を考慮しています。
- ⑭また、鉄筋アパートの洋室と木造住宅の和室の場合を表示していますので、実際の使用場所の状態を考慮して買うときの目安にすることが出来ます。
- ⑮使用上の注意(冷房機を安全に、能力を十分に出せるように使

うための注意を書くことになっていきます。

⑯表示は、電気冷蔵庫の本体の見やすい箇所に面積六〇センチ平方メートル以上の金属板等のラベルを貼りつけてします。ただし、それができないときは下げ札をコード等に取り付ける場合もあります。

### ⑩テレビジョン受信機

- ⑰品名および形名⑩と同じ
- ⑱種類(テレビジョン受信機に使用されている能動素子に応じて、「真空管式」、「トランジスタ・真空管式」、「トランジスタ式」、「IC・トランジスタ式」、「IC式」の文字を用いて表示することになっていきます)
- ⑲調整の方式(調整機構(VHFチューナー)調整、UHFチューナー調整、色の濃さの調整、色あいの調整)に応じて、手動式かプッシュボタン式か、自動式かの別を表示することになっていきます。
- ⑳コードの長さ(テレビの望ましい設置場所を決めるための目安となります)。
- ㉑使用上の注意(感電や火災を避けるために必要な注意書きを表示することになっていきます)
- ㉒表示は、テレビジョン受信機の本体の見やすい箇所に面積五十センチ平方メートル以上の金属板、合成樹脂板等を貼りつけてします。ただし、それができないときは下げ札をコードに取り付けてする場合もあります。

### ⑫電気ジュース、電気ミキサー

⑫品名および形名⑫に同じ

⑬用途(基本的にはジュース、ミキサー、ジュースミキサーの三種があるが、付属器具を使うことにより、ジュースをミキサーとして、ミキサーをジュースとして使える兼用形のものもある)ので表示の対象となっています。

⑭定格容量(使用者の関心が高いので、定格容量をミリリットル単位で表示します)

⑮コードの長さ(台所や茶の間等部屋を移動して使用する場合も多いので、コードの長さも表示することになっていきます)

⑯使用上の注意(危険を避け、また、感電や火災を避けるために必要な注意書きを表示することになっていきます)

⑰表示は、一商品ごとに見やすい箇所に面積二十センチ平方メートル以上の金属板、合成樹脂板等を貼りつけてします。ただし、それができないときは下げ札をコードに取り付けてする場合もあります。

多いのでコードの長さを表示することになっていきます。

⑱使用上の注意(危険を避け、感電や火災を避けるために必要な注意書きを表示します)

⑲表示は⑲と同じように電気トースターごとに行います。

⑳以上⑲の品目のほかに電気カミソリ、フイツシユ・ロースター、電気ポット、ヘアードライアー、パネルヒーター、電子ジャー、の六品目にも表示が義務づけられ、今年二月一日から施行されることになりました。

### 電気製品の修理部品の保有年数

電気製品が故障した場合、販売店に修理を依頼すると部品がないとか、修理代が高いから買い替えた方が得だといわれ、新製品と買替えたということが多いようです。修理用部品の保有については、通産省の指導により昨年四月から、カラーテレビなど九品目か新しく追加され、保有年数(その製品の製造をストップした時から数えた年数)もこれまでの期間より一、二年延長されました。

しかし、同じメーカーのもので、型がちがえば同じ部品が使えないのが現状で、部品をとり寄せるのに相当日数がかかることもありますが、すぐあきらめて買替えるのではなく、トコトン修理させその商品を使いきることで資源を大切に、物の命を生かして使うために、消費者も手入れ

## ちよつとひとこと

### 電気製品の修理部品保有年数

新	旧	品名
9年	8年	電気冷蔵庫、エアコンデিশヨナー
8年	7年	白黒テレビ、カラーテレビ、ステレオ、扇風機、電気井戸ポンプ、冷水器、冷風機(水冷式クーラー)、電子レンジ
6年	5年	換気扇、電子ジャー、電気パネルヒーター、ウインドファン、ラジオ、テープレコーダー、電気洗濯機、電気掃除機、ミキサー、ジュース、電気あんか、電気かたつ、電気あんなか、電気毛布、電気ストーブ、電気カミソリ
5年	3年	電気ポット、トースター、ロン、電気コンロ、ヘアーカーラー

注 太字は新規追加品目



をこまめに、正しく大切に使うことも必要ですが、修理部品保有年数、製造年月日、耐用年数などの法律による表示の義務づけや、部品の規格化や互換性をもたせるなど、メーカー側に耐久消費財の名に値する、丈夫で長持ちする製品づくりを要求していくべきだと思われまます。