

昭和50年 8月 1日

広報



あいお

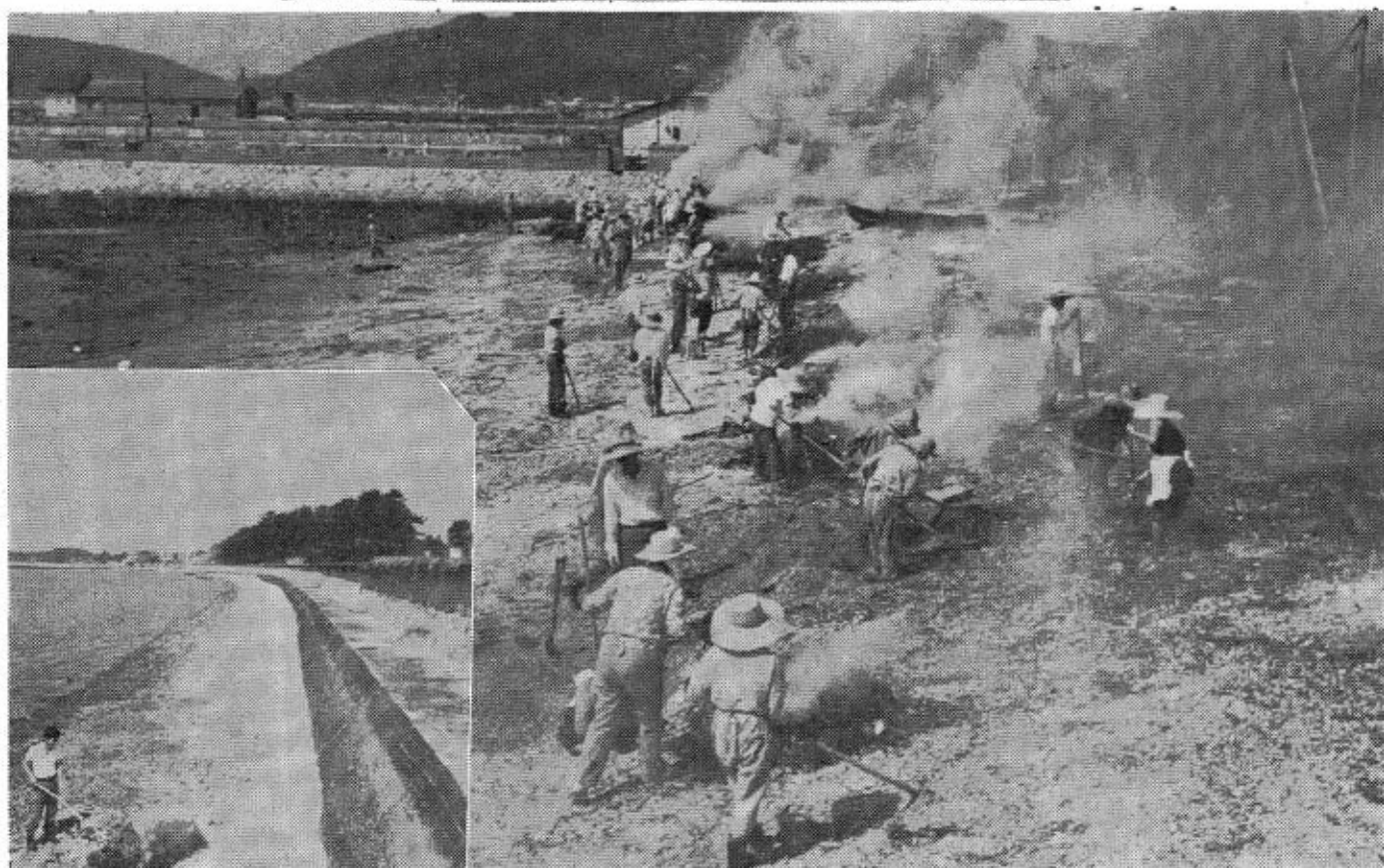
No. 140

人口と世帯数

(7月1日現在)

人口	9,420人
男	4,457人
女	4,963人
世帯数	2,433世帯

発行 秋穂町役場



(とじこんで保存しましょう)

海浜清掃にとりくむ町環境衛生連合会のみなささんときれいになった海岸

今月の主な記事

電話を新設されるみなさんへ……	2
年金について……	3
8月の保健衛生事業……	4
ゴキブリの駆除……	5
郷土小史②……	6
納税コーナー……	7
おかあさんのページ……	8

きれいな海浜を

みんなで作ろう

夏を迎え、海浜にレジャーを求めるシーズンになりました。

私たちは、海からはかり知れないほどの恩恵を受けています。

しかし、最近の海浜は、空缶、ビール等の生活廃棄物や流木などにより汚され、環境汚染や美観をそこなうばかりでなく、水産生物の産卵育成場としての漁場をも荒廃させてきています。

このため八月一日から三十一日までを漁場環境保全月間に定め山口県や町でも、瀬戸内海関係府県とともにこの運動を展開し、漁場環境を守り、環境衛生意識の高揚を図ることにしています。

なお、これに関連した放魚祭は今年油谷町で行われます。

心がけ、ひとつで豊かな

青い海

電話を新設される

みなさんへ

架設費等のご準備を



今年十二月、秋穂地区（岩屋・長浜を含む）に、約千八百の加入電話の新設が予定されており、これが、この申込みをされている方は架設費用として、設備料五万円、加入料三百円のほか、電信電話債券十二万円を引き受けていただくこととなりますが、概要は次のとおりです。

1 電信電話債券

(1) 電信電話債券には、次の二種類があります。

ア 利札付電信電話債券

毎年一回利子の支払いをするもので、十年後に元金十二万円を償還します。また、三年目から抽せんによる償還があります。

イ 割引電信電話債券

毎年利子の支払いをしないうので、八年三カ月後に元金十二万円と利子を合計した額二十四万円を償還します。抽せんによる償還はありません。

(2) 利率

利札付電信電話債券、割引電信電話債券とも、年複利八・八％です。

(3) 税金

ア 利札付電信電話債券は、

毎年利子を受け取る時、二五％の所得税がかかります。

イ 割引電信電話債券は、発行の時に額面金額と発行価額の差額に対し、一〇％の所得税がかかります。

金払込みのとき所得税も支払っていただきます。

(4) 総合課税の選択および⑥制度の適用

ア 利札付電信電話債券は、適用を受ける方法があります。

イ 割引電信電話債券は、適用を受ける方法があります。

(5) その他

ア 電信電話債券は無記名債券です。保管にご注意ください。

イ 債券の売却を希望される場合は、当日の債券相場で売却することができます。

この場合、約六千円程度（変動があります）の差損となります。

2 電話取り付け費用のご準備

(1) 電信電話債券を手持ちされる場合

ア 利札付電信電話債券の場合

合計 五万円
 設備料 三百円
 加入料 十二万円
 債券払込み額 十七万三百円を
 ご準備ください。

イ 割引電信電話債券の場合

設備料 五万円
 加入料 三百円
 債券払込み額 十三万二千円
 合計 十八万二千三百円を
 ご準備ください。

(2) 電信電話債券を売却される場合

設備料 五万円
 加入料 三百円
 債券売却差損 約六千円
 合計 約五万七千円程度を
 ご準備ください。

3 電話取り付け費用の払込み時期と方法

電話取り付け費用の払込みと電話のかけ方の説明を、九月二

日から四日まで、次の日程によって行います。申込みされている方へは、別途ご通知しますので、是非ご出席ください。
 （小郡電報電話局）

日	受付時間	対象部落	場所
9月2日 (火)	午前9時から 正午	大河内北から 中	大海小 屋内体操場
	午後1時から 4時	井南から 日地	
9月3日 (水)	午前9時から 正午	金山合から 中津江	秋穂小 屋内体操場
	午後1時から 4時	屋戸から 下村	
9月4日 (木)	午前9時から 正午	中野ノ 中宮	北南 濁濁
	午後1時から 4時	黒黒	

日程表

暴力を追放しよう

県下各地で、暴力団の抗争事件がおこっております。先に、小郡地区防犯対策協議会総会で、次のような暴力追放決議が行われました。

我々は、互いに力を合わせて、暴力のない明るく住みよい地域社会をきづくために、次のことを決議する。

一、我々は、互いに力を合わせて、暴力のない明るく住みよい地域社会をきづくために、次のことを決議する。

一、我々は、暴力的な団体とは、いかなる関係もたず、またこれらの人に利益をもたらすような行

為は断固拒否する。

一、我々は、暴力団につけいる隙を与えず、すべての地域・職域から、一切の暴力を追放する。

一、我々は、勇気をもって、おどし・ゆすり・押売り等いかなる暴力にも屈せず、明るく平和な街づくりに努力する。

町内でも、これから海水浴場等で各地からの人が予想されますので、小さな暴力にも屈することなく、派出所や警察署へ通報し、町民一人一人が暴力を追放し、明るい町をつくりましょう。

○申込み受付期間
八月一日（金）から八月十五日（金）まで

○試験日
一級第一部（学科）試験 十月十九日（日）
二級試験 十二月十四日（日）

○試験地 広島・福岡ほか八カ所

○受験料 三千五百円

○受験用紙申込み先
〒七三〇 広島市八丁堀二二一
一五・S・Yビル内
「中国建設弘済会」

なお、受験資格等くわしくは、町施設課へお問合わせください。

お知らせ

8月15日 全国戦没者追悼式
 正午には黙とうを

全戦没者に対し、国をあげて追悼の誠をささげるため、例年八月十五日政府主催のもとに、全国戦没者追悼式がとり行われておりますが、とくに本年は終戦三十周年にあたりますので、その規模を広げ日本武道館に天皇、皇后両陛下のご臨席を仰ぎ、遺族代表を招待して盛大にとり行われます。

八月十五日正午には、町民こそ黙とうをしましょう。

50年度 一級・二級管工事技術者試験

国民年金

納め忘れの 保険料を納めましょう

国民年金の保険料を、納め忘れ
ておられませんでしょうか。

保険料の納入は……

毎月の保険料は、町役場に納めて
いただいておりますが、昭和四
十九年度以前の未納保険料につ
いては、社会保険事務所が発行す
る納付書によって、最寄りの郵便局
や銀行に払い込んでいただいたり
直接、社会保険事務所へ納付し
いただくことになっております。

そこで、社会保険事務所では、
七月から八月にかけて、昭和四十
九年度中の保険料が納まっていな
い被保険者の方に納付書を送付し
て、未納保険料の納付をお願いす
ることにしています。また、届出
が遅れたため被保険者の資格をさ
かのぼって取得し、昭和四十九年
度以前の保険料を納めていただか
なければならぬ被保険者につい
ても、そのつど納付書を送付して
、納付をお願いしております。

過去の保険料を納めておられな
い方はぜひ、この納付書によつて
納めておいてください。

未納保険料があると……
年金は老後の保障だけでなく、
不慮の事故によつて障害者になっ
たり、ご主人が亡くなられたりし
たときにも、障害年金や母子年金
等が支給されます。しかし、その

ようになつてから、過去の未納保
険料を納めても年金は支給されま
せん。人は事故にあわない保障は
どこにもありませんし、また、必
ず歳をとつていきます。

働いて収入のある間はよいので
すが、歳をとつたりして、働くこ
とができなくなつたときに、年金
が必要となります。そのために、
長い年月こつこつ保険料を積み立
てて、将来自分が受ける年金の蓄
えをしていっているのです。

国も保険料を積立てています……
もちろん、被保険者の皆さんか
ら納めていただいた保険料だけで
、年金の支払いをするのではあり
ません。国もこの国民年金に、い
ろいろの補助をしています。その
補助の一つに、保険料が納付され
たときは、その納付された保険料
額の二分の一の金額を、国が補助
するというのがあります。

現在の一カ月の保険料は千四百

ですから、これを納めますと、こ
の二分の一の五百五十円が国から
補助されて、一カ月千六百五十円
として積み立てられていきます。

この国の補助も、保険料の納ま
つたときに行ふことになつており
ますから、保険料が納まつていな
ければ補助もありません。

このように、保険料の未納は、
積立金の面でも不利になつていま
す。

だれでも老令はやつてきます……
元気で働いている間は、保険料
の未納はどうでもよいことも知
れませんが、それが、将来必ずそ
の未納者に大きな打撃を与えるの
です。

いざというときになつて、あ
わてても月日は戻つてきません。
自分の将来のために、保険料は
必ず定められた期限までに納めま
しょう。

乳児をおもちの お母さん方へ



乳児の保護者の経済的な負担を
なくし、安心してお医者にかかれ
るようにするため、山口県では、
県と市町村の負担により、助成制
度を行つております。

この制度は、乳児の医療費（自
己負担分）を助成するものですが
、対象者は、年間所得額が四千
八百円以下の世帯に属する〇才児
にかぎります。

お子さんがこの制度に該当する
と思われる方は、保健衛生課へ申
請の手続きにおいでください。

詳しいことは、係へおたずねく
ださい。

福祉年金の請求もれはありませんか

国民年金の福祉年金は、現在、
山口県下で約九万人、本町では約
八八〇人ものが受けておられま
す。この福祉年金は受ける権利が
あつても請求しなければ受けられ
ませんから、次に該当し、受けら
れるのではないかと思われる人は
、町民課福祉係へお申し出くださ
い。

老令福祉年金は、七〇才をこえ
ているお年寄りに支給される年金

です。このほか身体などに障害が
あつて日常生活が著しく不自由な
お年寄りに六五才から支給され
ます。

障害福祉年金は、病気やけがを
して日常生活に著しい制限を受け
る程度の障害がある二〇才以上の
人に支給される年金です。

母子福祉年金は、夫と死別した
妻が、義務教育修了前等の子を養
育しているときに支給される年金

中小企業共済会へ 加入しましょう

― 九月一日から発効 ―

町内の商店や工場に働くみなさ
んの福祉増進をはかるために、秋
穂町中小企業労働者共済会を設立
しましたが、現在、新規会員・継
続会員の申込みを受付しておりま
す。

「共済金」 主として死亡・火災
等における災害の場合の共済給付
と、生活・住宅資金等の融資のあ
つせんを行います。

「加入できる人」 中小企業に働
いている一五才から六四才までの
健康で正常に就業している人
「入会金と会費」 入会金として
入会時一人二百円・会費は月額一
人四百円・一年払い四千八百円・
半年払い二千四百円です。事業所
ぐるみで加入する場合は月払いも
できます。その場合月額四百円
です。

「共済給付」 会員が普通死亡の
場合七十万円・交通事故死亡の場
合百七十万円・住宅災害の場合最
高五十万円の給付がされます。

「融資のあつせん」 会員が生活
資金・住宅資金を必要とする場合
融資の対象とされます。

「加入申込」 事業所ぐるみで加
入の場合は事業所経由で、個人加
入の場合は直接町産業課へ申込み
してください。

「申込期限」 八月十五日までに
申込んでください。

8月 保健衛生事業

「病気とは人間が環境に敗れたときの状態である」
ルネ・デュボ

各家庭に配付しております昭和50年度の各種予防接種ならびに衛生関係業務予定表にもとづいて、次のとおり実施しますので、個人あてには通知いたしません。

行事名	月日	曜日	時間	場所	対象
秋穂乳幼児相談	8月6日	水	9:00~9:30(付)	中央公民館	乳幼児とその母親
大海乳幼児相談	7日	木	9:00~9:30(受)	大海分館	乳幼児とその母親
結核検診第一次直接撮影	12	火	該当者に連絡します		第一次間接撮影を受診した人の中から。
第二次間接撮影	27~25	水	該当家庭に配付した日程表による		第一次間接撮影を受診出来なかつた人。

住民健康診断 第一次おわる

過日レントゲン車による健康診断を実施しました状況を、次のとおり報告します。
まだ受診されていない人は、八月二十五日から二十七日までの三日間、第二次の健康診断を行いますので、受診されますようお願いいたします。

昭和50年度 一般住民健康診断部落別第1次実施状況

部落名	該当者	受診者	受診率
大河内	219人	144人	65.8%
大河内	196	80	40.8
大河内	167	111	64.5
大河内	110	79	71.8
大河内	105	77	73.3
大河内	167	82	49.1
大河内	113	52	46.0
大河内	144	97	67.4
大河内	78	46	59.0
大河内	93	65	69.9
大河内	200	126	63.0
大河内	96	62	64.6
大河内	86	62	72.1
大河内	100	68	68.0
大河内	89	64	71.9
大河内	139	100	71.9
大河内	105	74	70.5
大河内	131	91	69.5
大河内	155	77	49.7
大河内	83	51	61.4
大河内	80	53	66.3
大河内	108	79	73.1
大河内	64	37	57.8
大河内	70	36	51.4
大河内	168	110	65.5
大河内	219	122	55.7
大河内	255	160	62.7
大河内	129	94	72.9
大河内	147	98	66.7
大河内	113	80	70.8
大河内	152	95	62.5
大河内	211	127	60.2
合計	4,292	2,699	62.9

公害セミナー

- ▽ 日常生活のなかで、
- ▽ テレビや新聞紙上で
- ▽ よくみかける公害に
- ▽ ついての化学的な専
- ▽ 門用語を毎月公害セ
- ▽ ミナリに掘さいし
- ▽ ています。
- ▽ このたびは「TOD
- ▽ Ⅱ全酸素要求量」に
- ▽ ついて考えてみまし
- ▽ よう。

▼TOD(全酸素要求量)

水質汚濁を示す数値です。CODやBODにくらべて...
◎測定に必要な水量は、BODが六百CC、CODが三百CC必要

なに対してTODは0.02CCですみます。
◎測定時間もBODが五日間・CODが三十分必要なのに対して、わずか三分間です。
◎TODは、バクテリアや危険な化学薬品を使用しないので、簡便であることなどの特徴があり、アメリカでは一九七〇年から使用しているそうです。

この測定方法は、特殊な燃焼装置で白金の触媒を用いて、水中の有機物や被酸化物を九〇〇度で燃焼させ、酸素要求量を白金、鉛燃料電池で測定するそうです。
(注) BODⅡ生物化学的酸素要求量 CODⅡ化学的酸素要求量

犬はつないで飼いましょう。



「犬が通行人に咬みついた」
「犬に吠えつかれて危害を受けそうになった」
「逃げようとして転んでケガをした」
以上のような苦情の申出が絶えません。日頃はおとなしい犬でも何かのはずみに咬みつくることがないとはいえません。また農作物等が荒らされて迷惑している人も多いためです。愛犬家のみなさんは、よく注意してください。

お知らせ

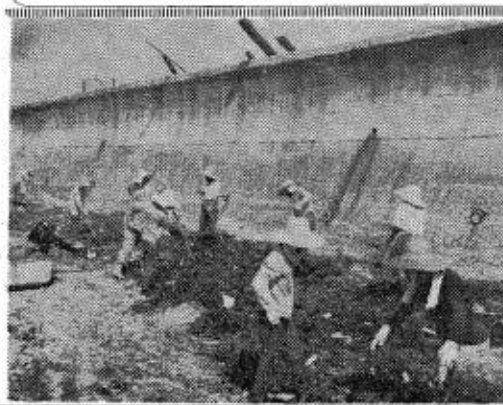
衛生害虫・駆除清掃旬間

〔煙霧消毒旬間〕
自七月十九日～至八月十二日



海浜清掃期間

自七月十日～至八月十二日



ワモンゴキブリ
(九州、南紀、密
集地に多い)



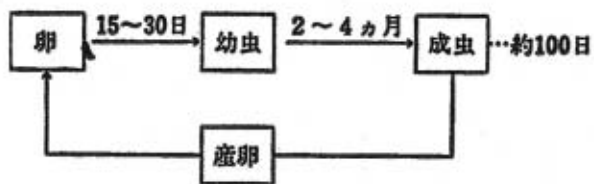
◎習性は
名前としてゴキブリは標準語で
・アブラムシは方言です。現在の
昆虫のなかでは最も古い歴史をも
ち、今から約四億年前の古生代の
石炭期といわれ、種類としては三
十種類で、衛生害虫としては四種
類ともいわれております。

◎ゴキブリの名前・歴史・種類
特の悪臭をもち、ギラギラの光沢
のある虫で、病原菌、寄生虫卵を
媒介し、便所をとかくの棲息場所
にしており、糞便やかたぐいなどを
め、その脚で私たちの食べ物にた
かるため、赤痢、コレラ、チフス
などの伝染病や食中毒、結核菌、
小児マヒ等を媒介したり、寄生虫
卵を媒介します。

◎衛生上の害は
ゴキブリは不快感をあたえ、独
特の悪臭をもち、ギラギラの光沢
のある虫で、病原菌、寄生虫卵を
媒介し、便所をとかくの棲息場所
にしており、糞便やかたぐいなどを
め、その脚で私たちの食べ物にた
かるため、赤痢、コレラ、チフス
などの伝染病や食中毒、結核菌、
小児マヒ等を媒介したり、寄生虫
卵を媒介します。

ゴキブリの生態

(チャバネゴキブリの一生)



住みよい生活環境づくり ゴキブリの駆除



- (1) ゴキブリはサナギの時期がな
く幼虫、成虫の生息場所が同一で
す。
- (2) 一代が長く、三ヵ月から一
年余り生息します。
- (3) 夜間の活動性であり、昼間は
暗い物陰にひそんでいます。
- (4) 幼虫、成虫が、台所などのよ
うに暖くて、エサと水のあるとこ
ろに巣食をしています。
- (5) 人間が食べるものは何でも食
べその他糞便、たんなどもたべま
す。

◎駆除はどうしたらよいか

ポイントとは、まず最初に巣をみ
つけることが大切で、ゴキブリ
は物かげに集団をつくってひそ
んでおります。具体的には

- ・ガス台のうら側
- ・カマドの下の物入れの奥
- ・流し台のすみ
- ・壁や板のすき間
- ・食器戸棚の奥
- ・机の引きだしの奥
- ・テレビ、ラジオの中など人目に
つかない場所

◎駆除の方法

台所や調理場の清潔に心がけ、
残飯などは必ずフタ付きの容器に
おさめることが大切です。また薬
剤等で駆除するには薬にいろいろ
の種類があり、乳剤、油剤、粉剤
などによっておこなうことが適当
でしょう。方法としては

- (1) 殺虫剤を帯状にぬってゴキブ
リを駆除する方法。物のすみを通
路とするため、すみに薬をぬるこ
とでゴキブリは薬にふれ、脚から
薬が侵入して死にます。薬はスマ
チオン・ダイアジノン・パイテッ

クスなどを成分とした乳剤をハケ
で幅三〇五センチメートルに塗布
します。

- (2) (1)と同じ考えで噴霧器を使用
して、ゴキブリが昼間かくれてい
る場所、夜間に、はいまわる場所
へ全面的にまく方法。

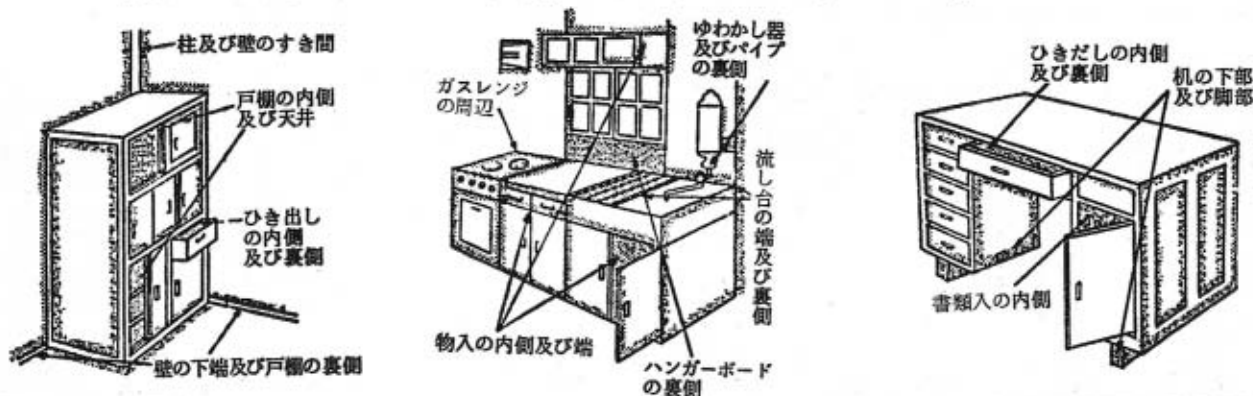
戸棚やガス台、調理台の中や、
裏を含めて、床から一〇一、五
メートルの高さまで噴霧すること
が必要です。(2)と同じ薬剤を使用
してよいが、水で十倍にうすめ一
平方メートル当り五〇cc噴霧する
ことが必要です。基準として、
しずくがたれそうになるまでと考
えてよいようです。

- (3) 毒によって殺す方法、粒餌に
なったものを台所におき、夜間に
はい出たゴキブリが食べる方法。
- (4) 一般に市販されているもの
で、誘引剤を箱型にしたものに入
れ、ゴキブリを誘引し、生きたま
まつかまえて処分する方法もあり
ます。

※薬剤を使用する場合に必要なこ
とは、食器や食品に直接薬剤がか
からないようにし、薬剤が手につ
いたら石けんを手を洗い、子ども
が口にしないように注意しましよ
う。

お互いにゴキブリを知り、駆除
方法を知り、みんなで協力して明
るい住みよい生活環境をつくりま
しょう。

残留塗布の一例



郷土小史 (23)

維新前夜の秋穂

前号で幕末毛利藩の正義派諸隊の活動と秋穂の庄屋山内林太郎を中心としたこの地の模様の一部をのべた。その後文久三(一八六三)年六月二十七日、八月一日にも外国船が竹島沖に現われ、これまでも馬関にあった奇兵隊が秋穂の守備に当ることになり、九月三日に先発隊が、五日に本隊が五隻の船で秋穂に着いた。そして長浜・花香の台場を受持つが、やがて七卿守衛のために奇兵隊は三田尻に移ることになり、この両台場は八幡隊に引継がれ、翌元治元年七月一日はじめて実弾を打っている。

二島側寺院を本陣に駐屯していた八幡隊は正八幡宮の広い境内に宿営してしばしば演習を行って居り、元治元年六月六日には大道の繁枝松原で若殿様の諸軍閥兵が行われ意気天をつく盛儀であったという。

七月二日にはいよいよ米英仏蘭連合艦隊二〇艘が来襲するの情報があり、小郡駐屯の郷勇隊も正八幡宮に一時転陣し、益田家老以下七、八〇名が馬を連れて秋穂に來ている。

丁度その頃正八幡宮では千五百年祭記念の一ノ大鳥居を建て九月一三日竣工して居る。八幡隊が宮の前河原にも台場を設けて備えたのもその頃である。

しかし八月五日にはじまった馬関における連合艦隊の攻撃で長州勢は決定的な打撃をうけ、七、八日には敵艦に大砲を持ち去られて和議を余儀なくされる。

そして藩政も急転して俗論恭順派の制するところとなり、元治元年一月には諸隊討伐の蝮れがでる。諸隊へは人馬も継ぐな、宿も貸すな・食物・わらじも売らな、米銀貸すなの高札がここの秋穂浦にも立てられ、布令もでた。

このとき、小郡大庄屋林勇蔵を中心に小郡宰判内(吉敷郡南部一七ヶ村)の庄屋有志二八名は連盟してこの藩令に叛き、積極的に諸隊側に加担することになる。

それはたとえ諸隊追討の沙汰であつても、俗論派の野望で藩主の真意は諸隊側でありと判断、死を決して盟約、諸隊応援に踏み切つた。元治二(慶応元)年正月八日のことで、これに名を連ねた人は秋穂では庄屋山内林太郎・青江村(日地)・庄屋田中百合蔵・本郷先庄屋原田助左衛門(天田)である。

この頃、高杉晋作等が藩論挽回をはかって秋進撃を開始、絵堂に あつた秋の粟屋帯刀の追討軍との攻防戦に入る。

そして一月一二日には戦場より早馬が小郡勘場を求援。総勢、二〇〇人の軍夫を村々から集めて大宰領の御手子二人と共に四人の庄屋が用心銀二〇貫目をもってこれに応じた。その時の庄屋に大里の小野恒太郎・天田の原田助左衛門も加わっており、諸隊側の後方

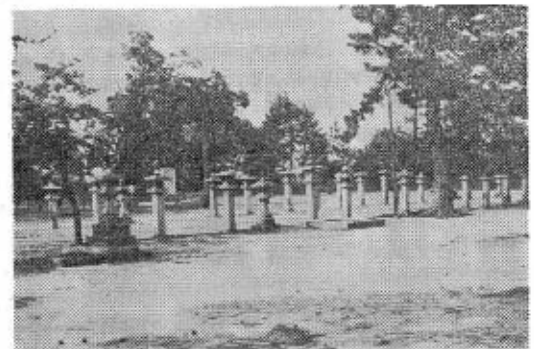
連絡の荷物運搬に当つた。幸いに一人の負傷者もなく、諸隊側を勝利に導いた。「諸隊側ここに敗れんか、王政維新の時期も亦計り知るべからず」とは山県有朋公が後日述べられた言葉である。

第一回の長州征伐は戦わずして幕が下りたが第二回のそれは慶応元年九月二日に勅許、翌二年六月五日を期して進撃して来るという。長州藩でも慶応二年二月二日藩主の討幕令がくだる。

その戦いの起る寸前、熊毛郡岩城山に屯営していた第二奇兵隊の血気にはやる百余名の隊員が兵器弾薬を奪つて脱走し、備中倉敷にある幕府代官所を奇襲するという事件が起つた。この一味に呼応する者が秋穂の八幡隊にも居て、同年四月二日、夜闇に乗じて四七名が脱走を企て、秋穂浦から乗船してこれに加わり、幕軍に徹底的な打撃を与えようとした。

これを知つた総督堀真五郎は直ちに秋穂浦一帯に非常線を敷いて黒瀧附近で捕え、説得して本隊に翌朝帰還させたが、このような軍規に従わない軽卒な行動を戒め、首謀者と目される六名に自決を命じ鼻首させた。このうち下痢腹痛を訴えた一人は呼び出しに応ずることができずその刑をまぬがれた。その供養碑は夫婦池西側の道端草むらの中にあり榮泰寺の過去帖にその名が残る。

四境の戦いは慶応二年六月一日大島口にはじまり、つづいて芸州口・石州口・小倉口ではじま



正八幡宮の境内

る。七月一日八幡隊は長浜に大砲・地雷火を設置し、芸州口・小倉口にも転戦して戦功をたて、秋穂に帰陣し、翌年二月に集義隊と合して鋭武隊と改称した。

このはげしい戦乱のさ中に、この秋穂を含めた吉敷郡南部小郡宰判内一万軒は同心一致六万両を献金して軍艦丙寅丸二艘を英国から買うけ、慶応二年一月五日秋穂浦沖で藩主上覧。この六万両の中にはアンマ渡世をする盲人が千両の大金を拠出し、人々を感動させた。明治維新への礎石は民衆の支持を得て築かれてゆく。

※お願い 秋穂から諸隊に参加協力した方のことをご存知の方はお知らせください。

(秋穂町教育委員会囑託 田中 稷記)

お知らせ

9月の保母試験の実施
 保育所、養護施設、精神薄弱児(者)収容施設等で、子供の保護に直接従事する保母の資格試験が次のとおり行われます。この試験は年二回実施されるもので、三年間で八科目に全部合格すれば資格が与えられます。

- ▽期日 筆記試験 九月五日・六日 実技試験 九月七日・八日
- ▽場所 山口市桜島三二二一 山口女子大学

▽受験資格
 ・学校教育法による高等学校卒業業者
 ・満十八才に達してから児童福祉施設で三年以上、児童の保護に従事した者
 ・高等学校保育科三年に在学している者

・その他厚生大臣の定める基準に従い、県知事が適当な資格を有すると認めた者

▽受付期間
 七月二十一日～八月五日

▽受験手続に必要な書類等
 ・保母試験受験願書(県指定様式)

・住民票の抄本一通
 ・受験資格を証明する書類(卒業証明書、卒業見込書、就業証明書等)
 ・写真(受験申請前六カ月以内に撮影した縦五センチ・横四・

50年分 所得税控除額が 改正されました



- ▼各種控除額等が、次のように引き上げられます。
- 基礎控除
 - 二十六万円(二万円引き上げ)
 - 配偶者控除
 - 二十六万円(二万円)
 - 扶養控除
 - 二十六万円(二万円)
 - 障害者控除
 - 二十万円(四万円)
 - 特別障害者控除
 - 二十八万円(四万円)
 - 老年者控除
 - 二十万円(四万円)
 - 老人扶養控除
 - 三十二万円(四万円)
 - 寡婦控除
 - 〃

- 二十万円(四万円)
- 勤労学生控除
 - 二十万円(四万円)
- ▼医療費控除額は、従来の最高百万円が二百万円に引き上げられるとともに、足切限度額十万円が五万円に引き下げられました。
- 控除額の計算は「所得金額」を支払った医療費より「所得金額」に5%を掛けた額と五万円とのいずれか少ない方の金額を差し引いた額となります。
- ▼白色専従者控除額は四十万円に老年者年金控除額は七十八万円に一時所得の特別控除額は五十万円にそれぞれ引き上げられました。

16ミリ映写機 映写技術の 講習会を開きます

日程 別表のとおり
受講申込み
八月二十三日(土)まで中央公民館へ。くわしいことは、中央公民館(電話二二三一、有線四九〇二)へおたずねください

町・県民税の第二期分の納期限は九月一日です
納期内に完納しましょう

社会教育や学校教育あるいは職場教育等において、視聴覚機材の利用はますます増大しつつあります。なかでも、16ミリ映写機の利用が多いため、次の日程により、16ミリ映写機の知識と技能の講習会を開きます。

期間 八月二十七日(水)から八月二十九日(金)までの三日間の夜

場所 町中央公民館

対象 教職員、行政関係者、職場教育担当者、社会教育関係団体指導者、十八才以上の

時間	8月27日	8月28日	8月29日
18:30	研修事項 受付	研修事項 16ミリ	研修事項 16ミリ
19:00	方法 開講式 オリエンテーション	方法 映写機の 操作	方法 映写機の 操作
19:30	映画の教育的な利用方法	講義 16ミリ映画の扱い方と接合	講義 16ミリ映写機の原理と構造
20:00	講義	講義	講義
20:30	16ミリ映写機の講義	映写機の見出しと効果的な運営法	映写機の見出しと効果的な運営法
21:00	原理と構造	映写機の見出しと効果的な運営法	映写機の見出しと効果的な運営法
21:30	16ミリ映写機の操作	映写機の見出しと効果的な運営法	映写機の見出しと効果的な運営法
22:00	操作	映写機の見出しと効果的な運営法	映写機の見出しと効果的な運営法

林地の開発が許可制度に なりました

昭和四十九年五月一日法律第三十九号(森林法及び森林組合合併助成法の一部を改正する法律)が四十九年十月三十一日付で施行されました。

この法律の改正のうち、林地の開発行為に対し新しく規制がもうけられましたので、その概要を次のとおりお知らせします。

目的 国民生活及び地域社会における森林の有する多角的機能の高度発揮を図るため、森林の適正な利用を確保することを目的としています。

開発行為の許可制度 地域森林計画の対象となっている民有林(保安林・保安施設地区の区域・海岸保全区域を除く)において、その土地の形質を変更する開発行為をしようとする場合には、知事の許可が必要となりました。

開発行為の規制の対象は、国又は地方公共団体が行なう場合及び火災、風水害、その他非常災害のために必要な応急措置として行なう場合を除き、すべて一ヘクタール以上の開発行為は、市町村長を経由して、県知事宛に申請書を提出するよう規定されています。

なお、保安林については、従来どおりの規制がありますので、お間違いのないよう十分注意してください。

くわしいことは町産業課へおたずねください。

五センチで正面、脱帽、上半身単身のもの)

▽試験案内
受験申請書は町民課にありますので、八月五日までに町民課福祉係で手続きをしてください。なお、詳しくは町民課福祉係へお問い合わせください。

夏は正しく走ろう 防長路

運動実施中



これから夏期を迎えて暑さも厳しく、運転者等の疲労の増大は注意力を減退させ、またレジャーや帰省等による車輛の著しい増加と、夏休みに入って、こどもの戸外活動が活発になるなどの理由から交通事故の多発が懸念されるため、七月十日から八月二十日まで地域、家庭、職場を通じて広く運転者に対して正しい交通ルールの厳守と、安全速度による運動の励行を呼びかけ、交通事故防止運動が実施されております。

あかあさんのページ



品質表示 十三

(前号につづく)

雑貨工業品の品質表示

(住宅用または家具用の洗淨剤
—けんま材を含むものを除く—)

◆品名—「トイレト用洗淨剤」
「家具用洗淨剤」等「洗淨剤」
の文字を用いて表示します。

◆成分—主要な酸またはアルカリ
の名称で表示することとし、その
次にかつて書きで含有率を付記し
ます。

◆種類—化学的性質による分類を
表わし、PH六、〇未満のものを
「酸性」、PH八、〇をこえ一
、〇以下のものを「弱アルカリ性」
「PH一、〇をこえるものを「
アルカリ性」と表示します。

◆用途—その洗剤に適する対象を
示すことになっていますが、合成
樹脂加工品、ほうろう引き製品等
洗淨剤に適しないものについて
は、必ずそのことを付記すること
になっていきます。

◇正味量—グラム単位、立方セン

チメートル単位で表示します。
◇標準使用量—トイレト用洗淨
剤の場合は、一回の使用量をグラ
ム単位または立方センチメートル
単位で、スプレー式のもの、一
回の使用に対応した量を、押し回
数または押し平均時間(秒)で表
示します。また、家具用洗淨剤や
その他の洗淨剤の場合は、一平方
メートル当たりの量をグラム単位
または平方センチメートル単位
で、スプレー式のもの、一平方
メートル当たりの量を押し回数ま
たは押し平均時間(秒)で表示しま
す。

◇使用上の注意—アンダーライン
を引いたり、活字を大きくしたり
、文字またはラベルの色を変える
等、他の表示事項に比べて特に目
立つ方法を用いて、表示します。
○表示方法および表示した者の氏
名等は、合成洗剤の場合と同じで
す。

⑥ ワックス

ワックス(床用または家具用)
床や家具のつや出し用として、
各種のワックスが売出されていま
すが、使用するものの材質(例え
ば家具の材質)、つや出し具合に
よっても、それぞれ異なった製品
があり、使用目的に適したワック
スを選ぶことが必要です。
◇種類—その性状を示すもので、
「水性」(つや出し成分である油
脂とろうを水に乳化化したもので、
主として床用)、「油性」(油脂と

ろうを有機溶剤に溶かし、水に乳
化させたもの)のように表示して
います。
◇用途—「床用」「家具用」また
は「床・家具兼用」のいずれかを
表示します。
◇標準使用量—つや出ししようと
する面の一平方メートル当りに要
する量を表示します。
◇使用上の注意—油性と表示した
ものについては「火に近づけない
よう」と必ず表示することになっ
ています。
○表示ラベルの大きさは、面積九
センチ平方メートル以上であり、
そのわくの形は自由です。表示を
する場合は、包装(容器)の表面

昭和50年度あかあさんの 読書感想文募集

1 趣旨

主婦が自ら本に親しみ、広い知
識と教養を身につけ、豊かな心を
養うことは、明るい家庭や、明日
の社会のためにきわめて望ましい
姿といえます。事実、県内の
各地において、いろいろな形の読
書活動が盛んになってきておりま
す。

このような情勢に呼応し、昭和
四十三年から広く家庭の主婦を対
象に、「あかあさんの読書感想文
コンクール」を実施してまいりま
したが、本年度も次記の要領によ
り実施し、読書活動の普及振興を
図ります。

です。
○表示した者の氏名(名称)は①
の場合と同じです。

水の
シーズンです
子どもを
水の事故から
守りましょう

書名	著者	出版社
親の顔がみたい	源太郎	大和書房
女とはなにか	上草大	新潮書房
日本語のために	丸谷吉	生書房
涙をたらした神	丸吉	波書房
女の一生	丸吉	岩波書店
かもめのジョナサン	丸吉	新潮社
あめつゆ	丸吉	角川書店
あひるの物語	丸吉	
アスカの子供	丸吉	
風の	丸吉	

10月1日は 国勢調査の日
もれなく申告を

- 2 課題図書
上記の本の中から一冊を選ぶ。
(課題図書は、町公民館に備え
てありますので、ご利用くださ
い。)
- 3 字数制限
四百字詰原稿用紙 五枚以内
- 4 応募締め切り
昭和五十年九月二十五日 木
送り先
山口市大字後河原字松柄
山口県立山口図書館「あかあさ
んの読書感想文」係あて
- 5 応募作品
(1)応募作品は一人一点とします
(2)応募作品には必ず、題名・
住所・氏名・職業・年齢を記
入してください。
(3)応募作品は返しません。
- 6 賞金表
- 7 審査の結果、優秀作品は十月下
旬に発表し、本人に通知します
- 8 表彰
十月下旬 山口県立山口図書館
で行います。