

広報



昭和51年4月1

あいあ

No.148

人口と世帯数

(3月1日現在)

人口 9,436人

男 4,479人

女 4,957人

世帯数 2,422世帯

発行 秋穂町役場



交通安全 年間スローガン

(運転者向けのもの)

運転が 示すあなたの お人柄

(歩行者向けのもの)

危ないと 子をしかるより手を引こう

(子ども向けのもの)

とび出すな 車のあとにまたくるま



4月1日から

印鑑登録証明の方法が 全面的に変わります

印鑑登録制度の改正によって、二月から三月にかけて、切替登録をしていただきましたが、三月三十一日をもって、切替登録の済まない方の旧印鑑登録は、無効になりました。したがって、切替登録をされなかった方は、新たに印鑑登録をしていただかないと、印鑑証明書を出すことができません。

四月一日から行われる印鑑登録の手続きの方法について、もう一度お知らせしましょう。

登録をするには

本人が、印鑑登録に來られても、本人であることが確認できる次の書類がない場合は、その場ですぐ印鑑登録ができなくなりました。これは、本人であることの確認を厳格にするため、以前のように面識があるだけでは、できなくなつたものです。

証明書の必要なときは

印鑑登録をされた方には、「印鑑登録証」(見本)をお渡しします。印鑑登録証明書が必要な場合は、この登録証だけ持参してください。実印はいりません。これは、印鑑証明にまつわる事故を防ぐためのもので、この登録証にはあなたの番号だけで、氏名が記入してありません。他の人の分とまちがわないように、大切に保管してください。

○官公署の発行した身分証明書で、本人の顔写真が貼つてあるもの。
○秋穂町で、すでに印鑑登録をしている人が、登録申請者が本人であることを、書面で保証したもの、

また、印鑑登録証明は、印鑑登録原票をコピー(複写)して、印鑑登録証明書としてお渡しします。申請書類はすべて來られた人が、自筆します。

確認書類のない人や代理人の申請 本人であることの確認書類のない場合や、代理人が申請に來られたときは確認方法として、本人宛に照会文書を郵送しますから、その回答書を持参されたとき始めて印鑑登録ができることになりました。

印鑑登録証明書を、代理人がとりに來られ請求されても、本人の委任状はいりませんが、交付申請書の記載事項にある住所番地・氏名・生年月日が正確に書けるかどうか審査事項となりますので、職員が教えたり、代筆することができなくなりました。

急に、印鑑証明が必要になつても、印鑑登録の手続きが済んでいないと、すぐにできない場合もありますので、印鑑登録は早目に済ませておいてください。

したがって、代理でこられる場合は特に、証明が必要な方の住所・番地・氏名・生年月日をよく確かめておいてください。

ユニットプライシング

これは単位価格表示ともいいます。つまり、販売されている商品の包装や容器を除いた、「商品の中身」だけについて、一定の計量単位(容量・重さ・長さなど)当たりの価格をいいます。

ユニットプライシングを ご存知ですか

巧妙な値上げが見抜けること
価格は据置きながら、中味を減らすことによって、実質的な値上げをしたり、「徳用大型」といながら実際は、普通サイズのものより割高な場合などは、容易に判別できます。

品質の比較ができること

同じ種類の商品であっても、単位価格が一般的にみて極度に低いような場合、「商品」の品質や原材料の相違など、単に価格の比較



だけでなく、商品の品質の比較もでき、商品知識を深めることにも役立ちます。

県では、市町村・事業者の協力のもとに、四月一日から全県的にこれを推進していくことになりました。

対象は、食料品または日用雑貨品を販売している小売業者で、大規模店(売場百平方メートル以上)では四六品目、その他の小売店では一九品目を定めて、単位価格表示がされるよう、協力をお願いしております。

消費者のみなさんも、単位価格表示の利点を生かして、上手な買物をしましょう。

容器の大きさにだまされたい
また、過剰包装品は余分な経費がかかっているの、他に比べて割高になっていることがわかります。

交通安全健民運動

春の交通

4月6日から
4月15日まで

危ないと
子をしかるより
手を引こう

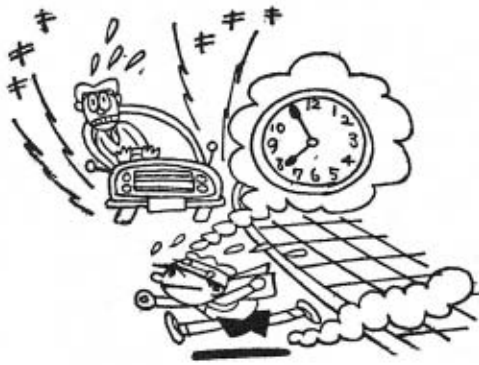


六日から「春の交通安全健民運動」が始まります。
今年に入って、県内の交通事故は件数で4%、死者数は43%と、昨年比で増加しています。
四月から入園、入学でお子さんにも新しい生活が始まりますが、中でも通園、通学途中のお子さん

の交通事故は何としても防がねばなりません。
交通のきまりを正しく守って、普通に道路を通行しているときの事故はまずありませんが、ちょっとした無理がとんでもない事故をまねきます。

お子さんに、安全で健康な生活

セカセカ
登校
事故の
もと



をさせるため、次のことに気をつけましょう

- 早寝早起きの習慣をつける。
- 忘れ物をしないようにする。
- あわてずに、早めに出発させる
- 通学(園)路は親子で安全を確かめ、きめた道順、方法を守る。
- 安全な場所や遊びを確かめる。
- 道路を横断する時は、一時立ち止まり、左右に注意ができるようにする。

また、お年寄りが交通事故に遭う率が高いのは、とっさに、すばやい動作ができないため、少しの無理が大きな事故につながります。安全交通は、運転者はもちろんですが、歩行者も気をつけなければならぬことです。

言い古されたことですけれど、道路を横切るときは、必ず右を見て、左もよく見て……安全を確かめてからという、ごく基本的なルールを守りましょう。

運動の重点

歩行者、特に老人と子どもの事故防止

自転車利用者の事故防止

無謀運転の追放

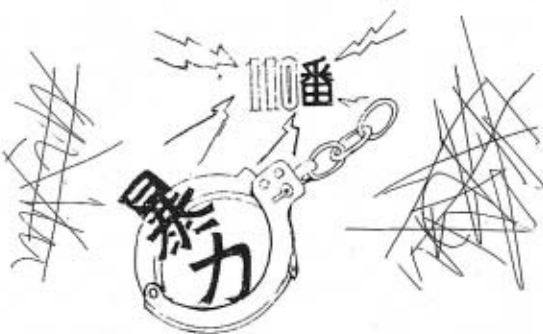
高速道路におけるシートベルト着用の推進

交通災害共済に加入は おすみですか

秋穂町交通災害共済事業は、少額の掛金で充実した内容の、お互いの助け合いの制度です。
交通事故の多い現在、万一にそなえて家族そろって加入しましょう。
今年から七十歳以上の老人は、共済掛金が安くなりました。
加入の申込みとおたずねは、総務課まで。

なくそう暴力・みんなの力 盛り上がる暴力追放運動

最近、全国的に暴力団の動きが活発になり、山口県でも暴力団の勢力争いから、けん銃などを使用した凶悪な対立抗争事件が七件も発生しています。こうしたことから県民の暴力追放機運は盛り上がり、去る二月二十日、全国でも初めてという暴力追放県民会議が誕生しました。
県下で八つの支部づくりが急がれており、山口・防府支部が三月三十一日結成され、秋穂町もこれに属して、暴力追放運動を積極的に推進します。
明るい郷土をみんなの力でつくります。



祇園町	本町	上本町	東本町	加茂・海岸通	屋戸	中津江	花香北	花香南	中道	先青江	西青江
○八坂神社前 ○黒潟保育所入口	○林利夫氏宅横	○若月敬清氏倉庫横	○秋里キクコ氏宅前 ○谷川チヨ氏宅前 ○小林茂樹氏宅横	○ごみ焼却場横	○大師堂前	○吉松晋一氏宅横 ○尾崎貞男氏宅横 ○防長バス広場入口 ○三浦誠氏宅前	○防長バス停留所横 ○旧森田氏宅横	○大村誠氏宅横 ○地の野水産横 ○日野水産横 ○室田豊氏宅横 ○町民プール入口	○秋穂荘入口 ○管倉大師堂前	○新池横 ○先青江公民館前 ○三好シズコ氏宅横	○安光久子氏宅前 ○消防車庫前
9時頃	8時30分頃	7時30分頃	7時30分頃	8時30分頃	8時30分頃	7時30分頃	7時30分頃	7時30分頃	7時30分頃	7時30分頃	7時30分頃
同上	同上	同上	同上	同上	同上	同上	同上	同上	同上	同上	同上

黒潟南	黒潟北	宮ノ且	西天田	東天田	中野	下村
○重枝ハナ氏宅前 ○山野和男氏宅横 ○井方敏弘氏宅後 ○墓地西側 ○河村他介氏宅横 ○砂田喜一氏宅前	○明神様鳥居横 ○狐崎地藏様横 ○黒潟北公民館横 ○藤村勇氏宅横	○宮ノ且公民館前	○徳万一子氏宅前 ○西天田公民館横 ○佐藤正己氏宅横	○東天田公民館横 ○岡田ツネ子氏宅横	○後条集会所横 ○横沼彰氏宅前 ○遊園地横 ○原田武房氏宅横 ○泉宮住宅前	○秋穂小学校前 ○片岡薫氏宅横 ○下村公民館前 ○江崎信雄氏宅後 ○大師堂横
9時30分頃	9時30分頃	9時頃	9時頃	9時頃	9時頃	8時頃
同上	同上	不燃物集積所	不燃物集積所	農免道路横集積所	不燃物集積所	同上

※収集予定時刻より30分前に搬出して下さい。

二、収集する廃棄物の種類

1 一般家庭から日常の生活によって生じる一般的なごみとする。但し、次のものは当分の間収集しない。

- (イ) ごみ収集車に収納できない大きなごみ(一片の長さが五〇センチ以上のもの、不燃物についても同じ)
- (ロ) 同一人が一時に多量のごみを出した場合(一立方センチ以上又は三〇センチ以上のもの)

2 産業廃棄物のうち一般廃棄物と併せ処理することができるものは、次のとおりとする。

- (イ) ガラスくず
- (ロ) 金属くず

三、廃棄物の搬出容器及び搬出方法

(不燃物を除く)

1 搬出容器
搬出容器は次のいずれかによること

- (イ) ごみ処理専用袋
- (ロ) ごみ処理専用袋と同程度の大きさの袋
- (ハ) ふた及びカギ付きのポリバケツ(氏名を記入しておくこと)
- (ニ) 一片の長さが五〇センチ以下の紙製箱

―次頁下段へつづく―

みんなの健康

妊婦さんは「風しん」にご注意を

最近、山口県下各地で、風しんが流行しています。

風しんは、昔から「三日はしか」などといわれ、風しんウィルスによる伝染病で、主に幼児・学童がかかる、発熱と同時に全身に淡紅色の発疹ができる軽い病気です。

風しんは、伝染する力は弱い病気ですが、免疫をもっていない妊娠五か月までの妊婦さんがこれにかかると、先天性異常児（先天性心奇型・白内障・聴力障害）が生まれるおそれがあるため、次のことに注意してください。

◎妊娠五か月まで（特に妊娠初期一〜三か月）の妊婦さんは、かぜの症状があったり、発疹ができたらずく、主治医に相談してください。



緒方健治ちゃん（10か月）

い。また、人ごみをさけてできるだけ外出をひかえましょう。

◎妊娠五か月までの妊婦さんの家族内に、風しんの患者さんがおられたり、妊婦さんが風しんの患者さんに接触した場合は、主治医に相談してください。

県の調査によると、20〜29歳の妊婦の約八〇％は免疫をもっていると考えられますので、大部分の方は安心ですが、妊婦さんで検査を受ける希望のある方は、保健衛生課の保健婦へお申し出ください。



家庭の置きぐすりの点検を

みなさんの家庭に置かれている置きぐすり、いわゆる置きぐすりの中には、人が服用して副作用の成分を含んだものがあります。

このため、製造を取り止め、回収を急いでおりますが、回収のため置きぐすり屋さんが訪問しても留守であったりして、そのまま家庭に置かれている薬もあると思われま。

いま一度、置きぐすりの成分表を点検して、次に該当する成分が入っていましたら、最寄りの保健所に届けてください。

- キナ
- キノホルム
- キニーネ（塩酸キニーネ、硫酸キニーネ）

ひとくち健康メモ

サラリーマンに多い頭脳疲労は、酒でいやしても眠りは浅く、疲れはとれにくいものです。運動をし、肉体疲労で快眠するとよい。高血圧とはげの予防には、手の指をそろえ、くし代りに額の髪の生えざわから、後頭部へこするとよいそうです。

保健衛生事業の今月の行事

日	曜日	受付時間	行事名	場所	対象
28	水	13:30 - 14:30	ポリオ（急性灰白髄炎）	中央公民館 大海分館	生後3か月から乳幼児
27	火	9:00 - 15:00	狂犬病予防注射（個人の分）	七頁をご覧ください	生後48か月に至る乳幼児
26	月	13:30 - 14:30	三種混合予防注射	中央公民館 大海分館	乳幼児とその母親
20	火	13:30 - 14:30	秋徳乳幼児相談	中央公民館	一般畜犬所有者
16	金	9:00 - 16:00	（三月広報を）ご覧ください	町内巡回	
7	水				
6	火				
2	金				
1	木				

2 搬出方法

- (イ) 腐敗しやすいものや水分を多く含んだものは、できるだけ水分をとり除き、あらかじめビニール袋に入れるか、新聞紙等によく包むか、灰などを下に少し入れて搬出容器で出すこと。
- (ロ) 紙袋等で搬出する場合は袋の口をよくしばり、ポリバケツ等の場合は、ふたを完全にしめカギを施して出すこと。
- (ハ) ゴミは収集予定時刻直前に指定された場所に出すこと。

四、不燃物の収集

- (イ) 不燃物の収集日及び搬出場所は、前記一を参照のこと
- (ロ) 不燃物も収集当日、指定場所以に出すこと。（不燃物は一般のごみと一緒に出さないこと）

◎産業廃棄物等については、従来通りです。

不燃物の収集日は、毎週一回、水曜日だけになりました。（従来は毎週二回、水・土曜日に収集していたのを改めたものです。）

春の狂犬病予防注射の個人注射実施

四月一日、二日に行った予防注射を、受けなかった犬を対象に、次の日時に行います。
犬を飼っておられる方は、必ず受けてください。

日時と場所

四月二十六日(月) 九時から十一時三十分まで 役場大海支所

四月二十六日(月) 十三時三十分から十五時まで 町役場で

料金
登録料 三百円 注射料 千円

死因のトップは

高血圧、次はがん

50年1月から12月までの住民の死亡原因調査から

図表でおわかりのように、死亡原因の第一位は高血圧(十二人)脳

住民の死亡原因 (50年1月から12月まで)



町環衛連だより

明るく健康な家庭と住みよい美しい町づくり

51年度予算・事業計画決まる

三月十三日、百十七名の出席者をもって秋穂町環境衛生連合会の総会が開かれ、次の事がらが決定されました。

明るく健康な家庭と住みよい美しい町づくりを目指し、住民組織活動を主体とした、昭和五十一年度の予算と事業計画が決定され、さらに任期満了に伴う役員改選が行われ、次のかたがたが選出されました。

- 役員(再選)
- 会長 三尾勝次氏
 - 副会長 藤田修三氏 中村保男氏
 - 幹事 各区の代表者
 - 監事 道中 通氏 緒方保一氏
- 予算総額

二百三十六万四千二百三円
事業計画

○基本方針

社会連帯の責任と相互扶助の精神に基づき、町民の自主的・組織的な活動により、衛生思想の普及徹底と環境保全の改善に努め、明るく健康な家庭と住みよい美しい町を目指します。

○事業計画内容

- 1 組織活動の育成強化
- ・ 組織活動について区内の実態を調査する。
- ・ 健康教室を開催する。
- ・ モデル地区の設定から組織活動の振興をはかる。
- ・ 指導者育成のため研修会等に

参加する。

健康なくらし山口県大会に参加し、意識の高揚に努める。

組織活動に関するパンフレットを活用するとともに、町広報での教宣に努める。

2 生活環境整備と清掃美化運動の推進

- ・ 生活排水の浄化運動を起こすとともに、排水溝・河川・海岸の清掃に努める。
- ・ 環境衛生月間の設定と衛生害虫の効果的な駆除と、清掃活動を展開する。
- ・ 日常の不燃物搬出場所(施設)の造成を促進する。
- ・ 各区内の実態調査をふまえた生活環境を点検し、整備と予算化に努力する。
- ・ セイタカアワダチソウ撲滅県民運動へ参加する。
- ・ 組織活動の貢献者及び優良区を表彰する。

3 健康増進運動を推進

- ・ 生活環境に対する苦情問題についての住民意識のけいもうと、組織を通しての対策に努める。
- ・ 成人病の根絶対策を目標に、早期検診を促進する。
- ・ 環境緑化と植樹を推進する。

4 その他

- ・ 目的を同じくする他の団体との連携を密にし、公衆衛生の向上に努める。
- ・ 尿浄化そうの維持管理の適正を図る。

お元気ですか 保健婦です

出血(七人) 脳動脈硬化症(七人)で、全死者の約三分の一を占めています。

生活環境に心がけることにより、予防できるものがあるように思っています。

二位は各種のがんで、胃や腸など食物に関係のある部位が十四人、その他が四人です。

二位のがんについては、県内で比でも秋穂はがんによる死亡率が高いとされ、昨年のテレビニュースでとりあげられたほどで、うれしくない現状です。

三位は心臓病(心筋硬塞、狭心症、慢性心不全)で十一人です。

現在の医学では、発原因や治療方法もはっきりしていませんが、早いうちに見つけて、適切な治療をすれば、治る場合も多いということです。

このように、死亡者の約六四%が成人病であることがわかります。

がんや結核などは、自分では気づかないうちに身体をむしばんでいくものです。身体の調子が悪くなつて医師を訪れたときには、手遅れになっているのが、死亡者の現状です。

私たち一人一人が日常の食事や、

手遅れにならないうちに、

年一度、がんの検査をうけましょう。

はかりの定期検査をします

営業など、取引に使うはかりや証明に使うはかりは、三年に一回定期的に検査を受けなければ、以後使用することができません。秋穂町管内では、次の日程で検査を行いますから、はかりを持参の上もれなく受けられるようお知らせします。

日時・場所

- ・四月八日（木）十時から十二時
- ・十三時から十五時まで 町中央公民館
- ・四月九日（金）十三時から十五時まで 町役場大海支所

持参するものはかり・印鑑・手数料



* 手数料

種類	手数料
りんりりりりりりりりりり	150円～250円
びかかかかかかかかかか	35円～135円
天動はかかかかかかかか	80円
手動はかかかかかかかか	200円
比血手動はかかかかかか	140円～480円
比血手動はかかかかかか	35円
線目電	600円
指直光	100円～470円
イロハ	

小型船舶にも検査が必要です

一般船舶の航行の安全を図るため、昭和四十九年から小型船舶にも船舶検査が義務づけられ、所定の検査を受け、船舶検査証書を持たなければ航行ができなくなりました。

検査対象の小型船舶とは

船の長さ十二尺未満のモーターボート・遊漁船・客船・作業船・その他一般船等。

検査内容

- (1)船体・機関
- (2)操舵・電気・係船の各設備及び航海用具

中小企業設備近代化 資金貸付のご案内

この資金は、中小企業者の機械設備等の近代化を図るための設備資金及び、公害防止施設に必要な資金をいいます。

- 貸付限度額 設備に要する資金の五〇％以内で、最高五千万円まで
- 利率 無利子
- 貸付期間 一年すえ置き・五年償還
- 保証人 連帯保証人 二名以上
- 資金使途 設備資金に限り、対象業種に定めがありますので、詳しいことは町産業課又は、町商工会へお問い合わせください。

広報表題デザイン 秀作に田中さん

二月広報紙上で、広報の表題デザインを公募しましたところ、三点のご応募をいただきました。広報委員会審査の結果、今回の作品には最優秀に該当するものはなく、秀作一点を次の方に決

定しました。

ご協力ありがとうございました
秀作 西天田 田中克子さん
賞品 二千元の図書券

なお、募集期間が短かったためか、応募者が少なく、表題採用に到りませんでしたので、後日再募集する予定です。

「働く人びとの職場体 験記」を募集

日本労働協会では、職場で働く人びとの体験やそれに基づく意見を、つぎの要領で募集します。とくに勤労青少年の応募を期待しています。

労働保険年度更新 手続きの説明会

労働保険（労災保険・雇用保険）の年度更新手続きの説明会が、次のとおり開催されます。
日時 四月十四日 十三時三十分から約二時間
場所 小郡町長谷 山口県農協会館

労働保険についてのおたずねは、山口労働基準局、最寄りの労働基準監督署または、山口県雇用保険課、公共職業安定所へ

二月広報紙上で、広報の表題デザインを公募しましたところ、三点のご応募をいただきました。広報委員会審査の結果、今回の作品には最優秀に該当するものはなく、秀作一点を次の方に決

原稿送付先 ①一〇五 東京都港

詳しいことは、前記または町産業課、もしくは各漁協へおたずねください。

- (3)救命・消防・排水の各設備
- (4)居住・衛生の各設備

検査は次の機関で行います
政府の全額出資による法人「日本小型船舶検査機構」です。

- 下関支所 電話(〇八三二)一六七
- 一七四〇一 電話七五〇 下関市大和町一丁目漁港ビル西館十七号室
- 防府連絡所 電話(〇八三五)一二二二〇〇八 電話七四七 防府市八王子一五一二

日ごみる広報



3月5日、午後1時から4時30分まで老人福祉センターで「婦人のつどい」が催され、会場いっぱいの婦人が参集しました。



3月26日、中央公民館会議室で町内商店代表の方と消費者代表、それに行政が加わって「業者と消費者との連絡協議会」が開かれました。

価格と表示・品質・サービス等について、なごやかな中に4時30分まで話し合いが続き、2時間半の会を終わりました。話し合いの内容は、次号でお知らせします。



所得税の確定申告が まちがっていたら

◎ 確定申告の期限は三月十五日まででしたが、申告はお済みでしょうか。ところで確定申告をしたが、計算が間違っていたという方はありませんか。そのような方には、「修正申告」や「更正の請求」で訂正ができます。

◎ 更正の請求のできる人
まちがって税金を多く計算して

◎ 修正申告の必要な人
所得の計算をまちがって税金を少なく計算していたときは、修正申告ができます。この修正申告はいつでもできますが、なるべく早くされるのが有利です。

◎ 確定申告を忘れていたとき
確定申告を提出する義務のある方で申告を忘れていた人は、今すぐ申告をしましょう。税務署の調査があつてからでは加算税

いたとか、返してもらおう税金が少なかったときは、納め過ぎの税金を返してもらつたために「更正の請求」ができます。

も高くなります。
これらの用紙は税務署に用意してありますが、詳しくは税務署にお問い合わせください。

固定資産課税台帳の

縦覧

固定資産課税台帳を次のとおり

縦覧に供します。

縦覧期間 四月一日から四月二十

日まで

縦覧場所 町役場税務課



学校の春休みはみじかくても、子どもたちにとっては宿題のない、解放感にみちた期間です。この機会にお部屋の装いをあれこれ工夫して、模様を変えてみるのは私たちの服装と同じ、春を迎えるたのしみの一つです。
建てかえたり、建て増しをするというのではなく、新学期には勉強部屋を少し変えてやるのはげまじになりましょう。お子さんの注文をよく聞いてやって、机や本だなの位置を変えたり、カーテンの色を明るいのにしたり、食堂のいすの配置を変えるなど。ついでに家具の位置を変えれば、家の中のふんいきはぐっと変わり、家族全員、春を迎える気分は盛り上がってきます。

公民館だより

昨年度まで、「こうみんかん」と題して広報を年六回発行いたしておりましたが、本年度から町広報の中に、「公民館だより」としてお知らせすることといたしました。

公民館活動として行っております各種学級講座につきましてはあらためて、「学級講座開設案内」をみなさんのお手もとにおくばりいたしますが、昨年から継続していく学級等の行事は、今回からその開催日を広報でお知らせし、個人通知をしないことといたしました。

高令者学級

(第一水曜日)
七日 午前九時

園芸教室

(第二土曜日)
十一日 午後一時三十分

書道教室

(第三火曜日)
二十日 午後三時(昼の部)
午後五時(夜の部)

柔焼教室

(第二水曜日)
十四日 午前九時

家庭教育相談日

二十三日 午後一時三十分
※毎月二十五日の予定ですが、本月は日曜のため繰り上げ。

絵画教室

(毎週水曜日)
午後七時三十分

謡曲教室(秋穂地区)

(毎週土曜日)
午後七時三十分

詩吟秋風会(趣味グループ)

(毎週水曜日)
午後七時三十分

4月の行事予定

BBS例会

(第一・第三木曜日)
以上会場は中央公民館

トレーニング教室

(毎週火・金曜日)
午前九時(午前の部)
午後五時三十分(午後の部)

謡曲教室(大海地区)

(毎週木曜日)
午後八時

詩吟クラブ「おおみ会」

(趣味グループ)
毎週火曜日
午後八時

以上会場は公民館大海分館
※まだこれ以外の学習活動がありますが年度当初のためその開催日が決まっております。
社体推全員会
四月上旬

社会体育推進委員のかたがたは本年度新しく任命されました。この全委員会を上旬に、決定しだい御案内いたします。

学級訪問

消費者学級の巻

公民館と連合婦人会の共催で行っております消費者学級のぞいてみました。

今回は、講師に県消費生活センターの鳥居先生をおまねきして、「プラスチックの知識」の勉強でした。

選ぶときの注意

プラスチック製品には「家庭用品品質表示法」により、表示ラベルがついています。プラスチックの性質をよく知ること。

現在七十種類あまりの製品がでているので、表示ラベルをみて、使用目的によって樹脂を選ぶこと。使用上の注意
せっかくのプラスチック製品も

皆さんの力作を!

町美術展開催計画

町内に優れた技術をもっておられます絵画、書道、デザイン、版画などの力作を一堂に集めて町民皆様にみて頂くために、秋穂町美術展の開催計画をたてました。
町内在住の美術愛好の皆様方のご協力をお願いし盛大な美術展になりますように。

名称
秋穂町美術展

使い方を誤ると思わぬ事故のもとになります。

1、食器としての注意

食器としてつくられた製品は衛生上の観点から食品衛生法で規格が定められているが、日用雑貨品にはこの適用がないので雑貨品を食器類として使用することは避けるべきです。また、イチゴパックのようにプラスチック製品には、一度の使用目的のみでつくられたものがあります。そのようなプラスチック製品を本来の使用目的以外に、特に食器として使用することはやめましょう。

3、プラスチック製品の処分

燃やすと高熱を出すものや、塩素ガスや青酸ガスを出すものがあります。そのため家庭の風呂で燃やすと、焼却炉をいためることがあります。業者の回収や焼却炉の改造、分解方法の研究もすすめられています。また、捨て捨てる習慣をつけたいものです。

2、プラスチック製品の使用限度

プラスチック製品は用途や使用方法によって一概にはいえませんが、食器の場合は表面がざらついたり、食物の色が染まっ

たりするようになったら、食器としての使用はやめたほうがよいといえます。
樹脂により老化や劣化によりホルムアルデヒドなどが溶出することがあるからです。

日時
五月一日〜三日(三日間)
場所
秋穂町中央公民館

※詳細につきましては関係諸団体にお知らせいたします。

読書グループ誕生

生涯学習は読書から

かねてから読書を通じて会員相互が深まりあったらという声と、町教委の助言とが合致し、PTA活動の一環として読書会が発足。

名称 「くろがねもち読書会」
大海小学校校門にそびえる大樹、くろがねもちの木にちなんで命名。

目的 会員が集まって読書することにより、自己を深め、広い知識と豊かな心を持つことをねらいとしています。

行事 読書会を毎月第一水曜日とす。読後感を話し合い、気軽な楽しい会にすること。
図書は県読書会文庫を利用して今後読書の輪をひろめていくことになっていきます。

相談事業のねらい

「子どもというものは、親のいうとおりにはならなくても、親のするとおりになるものだ」といわれています。それだけに、人生最初の時期にある乳幼児に対しては、親の態度、親の考え方、親のことが人格形成の上に最も重要な影響をあたえるものです。

とくに、親が子どもに対して、甘すぎたり、厳しすぎたり、かぎっ子だったりすると、子どもの成長の芽を十分伸ばすことができず、心身ともに健全な子どもを育成するには、どのように考え、見極め、どのように実践したらよいか又、反抗期における子どもの指導はどうあるべきかが大切な問題となります。

このような観点から、秋穂町教育委員会では、

- ① 0～6才児をもつ親を対象に
- ② 小学生をもつ親を対象に
- ③ 中、高校生をもつ親を対象に

つぎのように「家庭教育通信相談事業」を実施いたします。

◎お子さんの家庭教育上、あるいは育児上お困りの問題、相談したいこと、聞いてみたいことを、お書きの上「秋穂町中央公民館、家庭教育相談係」へ。

相談、ご質問をおよせください。※質問、相談用紙は中央公民館にあります。

◎「家庭教育通信」

お子さんの家庭教育についての参考資料に供し、また、おたずねの多い事例や重要問題について「家庭教育通信」を「広報あいお」に毎月掲載いたします。

◎「家庭教育相談」の実施

毎月一回(二十五日の予定)面接してご相談になりたい方は、中央公民館においでください。日時については、指導の先生方の都合により変更することがあります。また、面接日時は有線放送でお知らせいたします。

◎指導者の先生方は

- 山口県教育研修所相談部長 河内山勉男先生
- 下関女子短期大学 小林ひさ子先生
- 宇部短期大学 教授 中邑平八郎先生

家庭教育通信

秋穂町教育委員会

(No.22)

おたずね (1)

3才5か月の男の子ですが、しかられても自分の要求を通そうとします。そのままにしておくといつまでも泣きわめいて、最後は親の方が根負けします。どうしてよいかわかりません。

「お答え」

お宅のお子さんはちょうど第一反抗期です。次のような方法はいいかがでしょう。

かがでしょう。

- ① お説教よりも気分転換をはかる。：長いお説教はだめ、なるべく簡潔にすること。「あら、これは何かしら」と注意をひく言葉は気分転換に役立ちます。
- ② 選ばせること。：「どちらにしましょう」と子どもに選択権を与える。このようにして自分が主役になってみる機会を与えます。
- ③ 禁止に効果のある言葉。：「もうおしまい」という言葉はわりに効果があります。また先に期待をもたせる言葉もある行動をやめさせるのにいいものです。大きな

うでは先に述べたように、心身の発達に伴いやむをえず起ってくる現象なのですから、私たちは子どもの気持ちを察し暖かくおだやかな目で見守ってやってください。



声でしかりとばすのは効果がありません。小さな声のほうが効果があります。

基本的には自我意識を認めて独立心を伸ばしてやること、わがままには絶対に応じない勇気が必要です。いくら泣きわめいても、素知らぬ顔して親もがんばることで、根比べに負けてはだめです。

おたずね (2)

小学生のころはなんでも話してくれたのに、このごろ話しかけてもろくに返事もしてくれませんが、よく指導法をご教示ください。

「お答え」

中学生以上ともなると、いままでとは違って、もう自分は子どもではないという自我意識が芽生えてきます。自分というものに深い関心をもつようになり、これまで

生かしたい。このような願いが独立の要求となって中学生の心に強く現われてきます。

ところが毎日子どもに接触している親は、子どものことについては何んでも知っているはずですが、内面的な成長についてはなかなか気づかないものです。

小学生のころはなんでも話してくれたのに、このごろは話しかけてもろくに返事もしなかったり、うるさかったり、なんでもないんだ放っておいてくれと言われると子どもの成長を考えずに、生意気になったと思ひ、つい感情的になつてしまいがちです。子どものほ

うでは先に述べたように、心身の発達に伴いやむをえず起ってくる現象なのですから、私たちは子どもの気持ちを察し暖かくおだやかな目で見守ってやってください。

このような反抗期にある子どもの気持ちは、「自分でも悪いなあ」と思っているもついでに、さうしてしまつと反省をしているようです。

このようなことを親に話したりすることは、子どもにとっては本当にうれしくことです。けつして素直に話してくれませんか。

したがって親として、このような現象は子どもの正常な発育と考えてかえって喜ぶべきで、しばらく静かに様子を見守ってやるのが望ましい姿でしょう。無理やりに子どもに話をさせようとしてあせると、かえって子どもはますます親から離れてしまう恐れがあります。



郷土史 (31)

鎌倉時代のこと

前号で小鯖と下津令と大海を結ぶ古い由来をみて来た。

その中に出て来る正治元年(一一九九)に争論があったという記録は見逃せない。それは周防国が東大寺再建の造宮領となり、重源が大勸進となって徳地の杣山に入り巨大な用材を伐採しては東大寺の刻印を押し、佐波川にそって海に出し、奈良に運んだ。各種の用材を得たが棟木を見つかることには苦勞した。当時小鯖の領域、矢田の大歳神社附近で長さ一三丈、方二尺三寸の霊木を得て文治三年(一一八七)九月一四日に伐採し、工事は進み、建久元年(一一九〇)一〇月に上棟式、翌年三月一二日に竣工の大供養会が行われた。この歴史的な世紀の大事業に周防国、とりわけ防府や徳地を中心に小鯖も重要な役割を果たした。

更に、源頼朝から仁保や恒富を給った平子三郎重経が奥地仁保に下って住みついたのが建久五年(一一九四)であり、これらの奥地が栄え各地間の交流が盛んであった頃で、当時の数々の遺品が文化財として今に仁保源久寺や防府阿弥陀寺、徳地の各地に残っている。

このように仁保や小鯖の奥地が栄えた鎌倉時代に、下津令や大海が小鯖と深い関係をもっていた証拠として、小俣と小鯖の八幡宮や大海赤崎社の記録は重要であり、それらを前号で詳述した。

大海と大海の「旦」

次に今でも大海の北部附近から大海の新館附近一帯の地を「旦」という。

このうち大河内附近には美濃兵

式土器が出土し、古代製塩が行われていたものといわれ、更に旦村の上柴山附近には古代豪族の墓といわれる古墳群も数多くある。

こうした海辺

の要地に律令制時代に軍団がおかれて、東に周防国府、西に鑄銭司に備えたと伝えられ、旦村の地名の由来としている。

この旦は大内

輝弘の乱で戦場となり、多くの人が死に、六百人塚と二百人塚の供養碑があることはこの小史で既にのべた。

秋穂浦・石坂(仁保)街道

秋穂浦から陶、平川を経て山口に至る「お上使道」が大内時代の昔からあったことは既に知られて

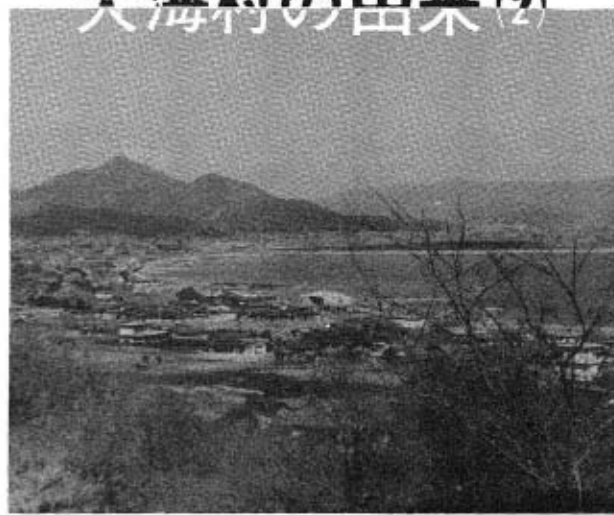
居り、この小史でも度々これにふれた。

しかし、大海を通して小鯖に行き、更に仁保までのびた古い街道のあったことはあまり知られていない。秋穂では江戸時代に僅かの記録

「地下上申」にある。

それが一里塚のことで、当時、兵秋穂浦の脇に一か所かたばかり一里塚が残って居り、次に大海峠にある。この外、却田(幸田)村にもある」と

大海村の由来(2)



(六角堂の上方より大海湾・大道を望む)

いう簡単なものである。秋穂浦から幸田の一里塚を経て陶に至る道がお上使道で、秋穂浦から大海峠の一里塚を経て大海に出る。この道は大海の高台に沿って且浦に出る。それから柴山を経て繁枝八幡宮側に出る。今の道筋とほぼ同じ

である。これから先詳しい道筋は明らかではないが、切畑の東畑から千切峠を上り小鯖に入ったものである。

小鯖内の道筋は「小鯖村史」に詳しいのでそれによると、

この路線は石坂(仁保)から長野に出て小鯖に入り、終を経て西行し、小鯖川を舟で渡って面貌山麓の別当に出て、南行して下小鯖の沖田、毛割を通り、石島から上小鯖の中村、島田、石原(今は樋ノ口の内)宮河内、天河内、矢ヶ迫、渡瀬、千切の各部落を経て千切峠に至る。

この路線を下小鯖の人は大海、旦、秋穂など沖田に行く道路に使用する。旦街道と俗に呼ぶ。上小鯖の人は出合堤から別れて問田を経て、山口に入るのに使用するから問田通りという。

この街道の沿道には清雲院、若宮八幡宮、景好寺、須賀神社、大内時代山口四境の一つであった小鯖の関屋、洞源院、小鯖八幡宮、神宮寺、桂林庵、桂庵焼窯等があった。この路線は古昔の山陽道の支道で、大内時代まで小鯖の本道であった。(小鯖村史)

一里塚は大海峠の次が旦にあつて、石坂より五里、秋穂浦より一里二七町であった。(地下上申)その次が切畑の東畑。小鯖村史によると、小鯖に入って上小鯖石原今の樋の口に一里塚と俗称する場所があり、その次の一里塚は問田の田町という。

仁保の記録を調べると、風土注

進案に、仁保上郷、下郷共に「海辺への里数」が示され、仁保市から小郡海辺、三田尻海辺へ共に五里半。且浦海辺へは五里と記され石坂口と仁保峠に一里塚があったことも記されており、たしかに歴史の永い間、この街道が海辺の塩や海産物、肥料を運び、また肥沃な奥地の産物に薪炭を海辺に届けにくれた道であった。この道の荷運びをした経験をもつ古老も現にある。秋穂浦までの全長は仁保石坂から六里二七町であり、藩政時代には萩と三田尻を結ぶ本街道とこの秋穂・石坂を結ぶ街道が出会う小鯖の終が重要な宿場になって繁昌し、交通の要衝であったと小鯖村史は述べている。

藩政初期の吉敷郡

これまで歴史的に大海と関係の深かった北部の村々と、これを結ぶ街道のことを述べたが、ここで江戸初期の慶長検地帖により、当時吉敷郡二〇ヶ村の村名をあげてこれまでのしめくくりとする。

- (小俣村・下津令)、小鯖村、宇津木畑、(矢田村・問田村)、(御堀村・長野)、仁保庄、宮野庄、宇野令、(朝倉村・湯田)、吉敷庄、朝田村、黒川村、(恒富村・平野)、(吉田村・平川)、小郡庄、(陶・鑄銭司村)、(大海村・赤崎)、秋穂庄、賀川村、白松庄。

ここで秋穂庄には、秋穂の本郷と二島方が含まれている。

(秋穂町教育委員会囑託)

田中 穰記