

広報



昭和51年8月1日

# あいお

No. 152

住民基本台帳登録人口		
(7月1日現在) 前月対比		
人口	9,377人	△2
男	4,440人	0
女	4,937人	△2
世帯数	2,432世帯	0

発行 秋穂町役場



祭りだワツシヨイ!  
みこしだワツシヨイ

今年も、23日の祇園祭りに地元祇園町など7部落から150人の子供たちが参加し、子供みこしが賑やかにくり出しました。

# 議会議長は有吉照人氏に

## 第5回臨時町議会終わる

七月十六日午前九時三十分から議事堂で、選挙後初めての第五回臨時町議会が開かれました。  
今議会では、議長、副議長の選出をはじめ、各委員会の委員構成が行われ次のように決まりました。

委員会の構成 (敬称略)

**議長** 有吉照人  
**副議長** 安田民子

**総務委員会**  
委員長 大野秋利  
副委員長 米村 栄  
委員 内田利夫  
星元時夫  
金子勝吉  
原田欣知  
有吉照人

**文教厚生委員会**  
委員長 藤田武彦  
副委員長 渡邊公智  
委員 藤井 旭  
金谷行藏  
上村幸人  
福江勝二  
安田民子

**産業施設委員会**  
委員長 内田武文  
副委員長 谷野久章  
委員 三尾勝次  
原田政一  
藤田和男  
吉田善治

山口市秋穂町水道企業団議会議員

金谷行藏 米村 栄 福江勝二  
原田欣知 上村幸人

山口衛生施設組合議会議員  
金子勝吉 渡邊公智

秋穂町消防委員会委員  
藤田和男 三尾勝次 内田利夫

農業委員会委員  
谷野久章 原田政一 吉田善治

秋穂町監査委員 金子勝吉

今議会へ提出、可決された議案は次のとおりです。

議案第三十七号

秋穂町監査委員の選任について  
金子勝吉氏が選任されました。

議案第三十八号

秋穂町使用料、手数料条例の一部を改正する条例  
国民宿舎「秋穂荘」の冷暖房利用料が、これまでの休熱料の「一割」加算が「三割」加算となり、七月二十日から実施されることになりました。



### 議長就任あいさつ

一言ごあいさつを申し上げます。このたび不肖私議員の皆様がたのご推挙によりまして、秋穂町議会議長の要職につくことになりました。まことに身に余る光栄でございます。私は、本町議会議員としてその経験も浅く、また浅学非才であります。その器でないことをよく承知いたしているのですが、ここに皆様のご推せんを

### 秋穂町議会議長

## 有吉照人

受けましたうえは一身を挺してそのご厚志にお報いする覚悟であります。なお、議会の運営につきましては不偏不党、公正無私の立場を堅持いたしたいと思います。なにとぞ皆様がたの手厚いご支援と御鞭撻を賜りますようお願い申し上げます。

8月15日正午には  
全国戦没者に対し  
黙とうをしましょう。

今年も八月十五日に政府主催のもと、日本武道館に天皇皇后両陛下の御出席を仰ぎ、遺族代表を招待して全国戦没者追悼式がとり行われます。  
正午には黙とうをしましょう

夏休み中の  
子どもを  
交通事故から  
守ろう

○家庭では、事故防止のしつけを十分に。  
○ドライバーは、いつも安全運転を。  
○歩行者・自転車も、交通ルールを正しく守ろう。

# 「昭和51年産米穀の事前売渡申込限度数量」の配分を次のように決定しました

政府に売り渡すべき米穀に関する政令、第1条の4第1項の規定に基づき、昭和51年産米穀に係る生産者別申込限度数量を定め、7月1日付けで生産者の皆さんに通知しましたが、その内容は次のとおりです。

## 1 政令第1条の3第1項による配分数量（県より町への配分数量）

うるち米	1,773,840kg (29,564俵)
もち米	7,920kg (132俵)

## 2 政令第1条の4第1項による配分方法（町より生産者への配分方法）

(1) 平均出荷可能数量 = 2,321,225kg  
(38,342俵端数処理)

〔算出方法〕

{ 耕作水田面積 (小作を含む) × 50年度平均基準反収量 (518kg/10アール) } - { 保有量 (120kg/1人) + 転換数量 (転換面積 × 518kg/10アール) }

(2) 平均出荷数量 = 平均出荷可能数量 × 0.764  
( 1,773,840kg (限度数量) / 2,321,225kg (平均出荷可能数量) )

(3) 転換協力数量 = 転換面積 × 518kg/10アール × 0.764

(4) 配分調整数量 = 上限は + 0.05 下限は - 0.05

(5) 端数及び出荷不要処理数

出荷予約数と限度数量との差に対して一率に計算した。

3 配分 (事前売渡限度数量…7月1日付けで生産者に指示した数量) = 平均出荷数量 (2) + 転換協力数量 (3) + 配分調整数量 (4) + 端数及び出荷不要処理数 (5)

# 年金を担保に 資金が借りられます

国民年金 (福祉年金を除く) や厚生年金、船員保険の受給者は、一時的に資金が必要になったとき受給権 (年金証書) を担保として資金を借りることができます。この貸付制度は、年金福祉事業団が銀行などの金融機関に委託して貸付業務を行うもので、貸付を希望される方は、この業務を取り扱っている都市銀行、地方銀行、

相互銀行の窓口で借入れの手続きをすることになります。貸付額は、支払年金額の一年半相当額以内で、十万円以上七十万円まで、貸付利率は年七・五%とされており、資金の使途については特に制限はありません。しかし、特に注意しておいていただきたいことは、年金の受給権を担保としているため、この貸付

を受けた場合、貸付金の全額 (利息を含む) の償還が終るまで、年金福祉事業団が年金の支給庁である社会保険庁から直接年金受給者にかわって年金を受け取り、貸付金の償還にあてます。したがってこの間は年金の支給は全く受けられませんがよく考え

を受けつけた場合、貸付金の全額 (利息を含む) の償還が終るまで、年金福祉事業団が年金の支給庁である社会保険庁から直接年金受給者にかわって

て手続きをして下さい。昭和五十一年度の申込受付期間は次の表のとおりです。

国民年金事務所支給分	区 分			申込受付期間	貸付期日
	障害・母子・準母子・遺児・寡婦の各年金 (社会保険)	庁業務課支給分	老齢・通算老齢の各年金 (社会保険)		
52.2.1	51.11.1	51.8.2	52.2.1	51.8.2	51.9.29
52.2.15	51.11.14	51.8.14	52.2.15	51.8.14	51.9.29
52.3.28	51.12.22	51.9.29	52.3.28	51.11.27	51.9.29

# 生”活”メ”モ”

## 乳幼児の衣類

「ホルムアルデヒド」という舌をかみそうな言葉には、なじみのない人も多いと思います。

しかし、衣類で肌がチカチカした、赤くはれたなどの経験のある人は多いでしょう。

この原因の一つとして、衣類の縮みやしわを防ぐ加工に使われる薬品に含まれているホルムアルデヒドがあげられ、問題となっています。

このため、厚生省では、家庭用品規制法でホルムアルデヒドの基準を定めました。この法では、特に出生後二十四か月以内の乳幼児のおしめ、おしめカバー、よだれかけ、下着、中衣、外衣、手袋、くつ下、帽子、寝衣、寝具などの基準が厳しく定められています。この法律は、昨年十月から施行され、市販品については使う薬品を選定したり、包装を十分にして他からの移染を防いだりすることによって、現在のところ問題はないうです。

しかし、ホルムアルデヒドは移染しやすいものですから、私たち消費者としては、次の点に注意しましょう。

- 購入するとき、包装品は包装をとらずに見本で選ぶ。
- ベビータンスは、十分風に通てから使用する。
- 婦人服などと一緒に保管するときは、ポリ袋などに包む。

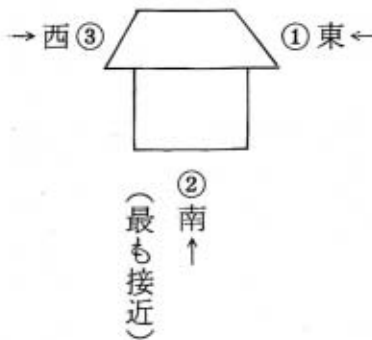
# これだけは知っておこう「防災の心得」



今年も早やばやと大型台風9号が発生し、ノロノロ進行をくり返し衰弱して温帯低気圧になったものの、各地に大雨による被害をもたらしています。これから台風のシーズンに入りますが、防災の心得として次のことを知っておきましょう。

東側では

- ① 東寄りの風から (次第に接近)
- ② 南風になり (最も接近)
- ③ 西寄りの風になる (次第に遠ざかる)



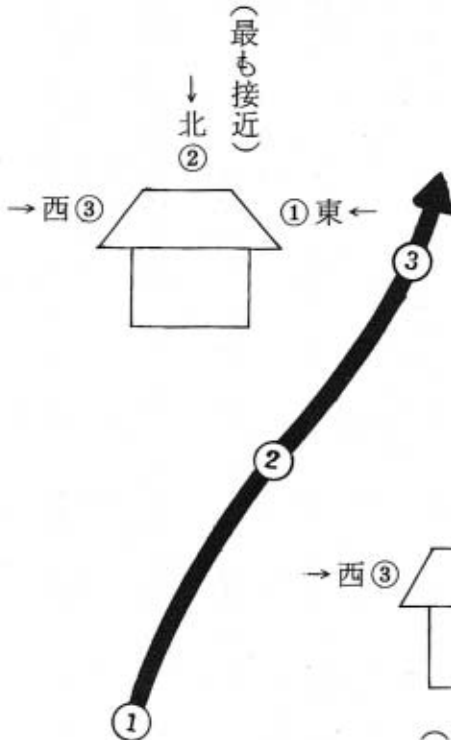
〇こわい台風の東側 (特に中心から五〇〜百km東側が風雨共に最も強い)

〇風向きでわかる台風の進路

台風の進路の東側と西側でこんなに違う風向き。

西側では

- ① 東寄りの風から (次第に接近)
- ② 北寄りに変わり (最も接近)
- ③ 西寄りの風になる (次第に遠ざかる)



- 〇風向きの変わり方は、災害防止上非常に大切なことです。是非心得ておきましょう。
- 〇台風の進路付近では、台風の通過と同時に風向きは反対になります。
- 〇進路に向かって東側が風雨ともに強いので注意しましょう。

## 台風の強さ

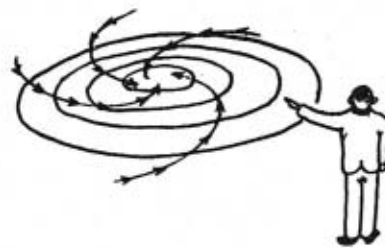
クラス	中心気圧	最大風速
弱い	ミリバール 990以上	m/s 25未満
並み	960~989	25~34
強い	930~959	35~44
非常に強い	900~929	45~54
猛烈に強い	900以下	55以上

台風の強さと風速による被害の判断

新聞、テレビ等で「中心気圧〇〇ミリバール」と報じられますが、気圧の数値で台風の規模を、また風速による被害の状況も次の表のように予測することができます。

## 風速と被害

風速	被害
10 m	雨傘がこわれる。
15 m	取りつけの悪い看板やタンが飛ぶ。小型船注意。
20 m	上体を30度くらい傾けないと風に向かって歩けない。古い塀は倒れる。
25m~30m	屋根瓦が飛び樹木が倒れる。雨戸がはずれ、全半壊家屋が急増。
40 m	客車が倒れる。小石が飛ぶ。立って歩けないので、移動するときは這って動く。
50 m	たいていの木造家屋は倒れ、樹木は根こそぎ倒れる。



台風の中心の方向を知るには

風を背にして立ち、左手を斜め左前方に差し出した方向になります。

台風までの距離は

台風情報等という北緯〇〇度、東経〇〇度の一度は緯度で約一一km、経度で約百kmです。

私たちのところまで、何時間後に台風がやって来るかの見当に役立てましょう。

こんなところで起こりやすい高潮災害

- 湾口が南北に細長く、湾口が南に開いているところ。
- 湾の深さが浅いところ。
- 台風が西側五〇〜百kmぐらいのところを通るとき。

### 注意したい土用波

夏の土用の頃、南海上にある台風によって起こったうねりが海岸に打ち寄せると土用波です。台風がかなり遠くにあっても打ち寄せると、天気予報により、台風が北緯三〇度前後に近づいているときは、たとえ天気がよく、風がおだやかでも土用波に注意しましょう。

### 集中豪雨

秋穂は塩田があったことでもおわかりのように、全国的にみても降雨量の少ないところです。しかし、過去何回かのドンシャ降

## お知らせ



りによって天田川の決壊やがけくずれ、鉄砲水による災害が起っているため油断はなりません。溜池の管理も十分行ってください。

### 雨による災害

- 日雨量七〇mm以上小さな災害が出はじめ。
- 日雨量一五〇mm以上災害の規模はかなり大きくなる。
- 一時間に二〇mm以上といった強い雨が三時間以上続くと中小河川ははんらんする。

地すべり： 次のことでも予知できます。

- 。地下に住む小動物が家屋内にはいあがる。
- 。水田の水もちが悪くなる。
- 。地すべり、凹地の上方の急傾斜

### 51年度県職員採用試験

— 初級・中級 —

昭和五十一年度山口県職員採用中級・初級試験が次のとおり実施されます。

受験資格その他くわしいことは山口県人事委員会事務局（山口市春日町・電話山口②局三一—一番）または、町役場総務課におたずねください。

。試験職種

中級（短大卒業程度）

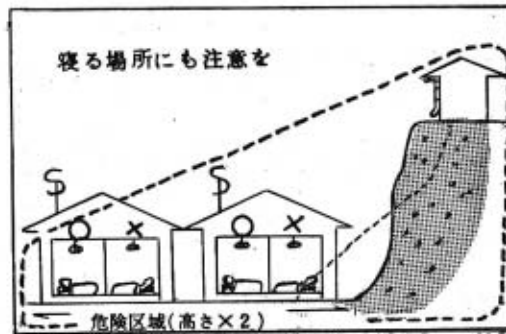
地面に亀裂が生ずる。  
。地すべりの起こる数日前に、山肌の岩石がボロボロにくずれ落ちる。  
。井戸水、湧き水、溜池等の水が急にかれる。  
。木の根がさける。  
。地鳴り、家鳴りが聞こえる。

### 恐ろしいがけくずれ

- 。がけの傾斜度30以上で、その高さ5m以上のがけは要注意。
- 。雨が止んでも2〜3日あとに、がけくずれが起こることが多い。
- 。がけ下の危険区域はがけ下からがけの高さの2倍の距離といわれています。

### 災害時の注意点

- テレビ・ラジオの気象情報を聞く。
- 異常を発見したら直ちに役場へ知らせる。（台風や大雨の災害時）



- には、配備体制がとられます）
- 避難場所や経路は、日頃から家族全員で話し合いよく知っておく。
- 避難の指示には直ちに従う。（指示がなくても危険を感じたら早目に避難）
- 避難先では責任者の指示に従い、帰宅の指示が出るまでは勝手に帰らない。
- 避難をするときはガスの元せん、電源のスイッチを切り、火の元には特に注意する。
- 台風の東側に入るときは家の南側を、西側に入るときは家の北側を特に補強する。
- 台風時には停電はつきものです。普段から懐中電灯（ローソク、マッチ）やトランジスタラジオなどはすぐ使えるよう点検を忘れずに。

保母・栄養士・小中学校栄養士  
初級（高校卒業程度）  
事務A（女子）・事務B（男子）  
。交通巡視員・小中学校事務

- 。受験申込受付期間  
九月一日から九月二十日まで
- 。試験日  
十月十七日（日）

### 未払い賃金の立替払い制度

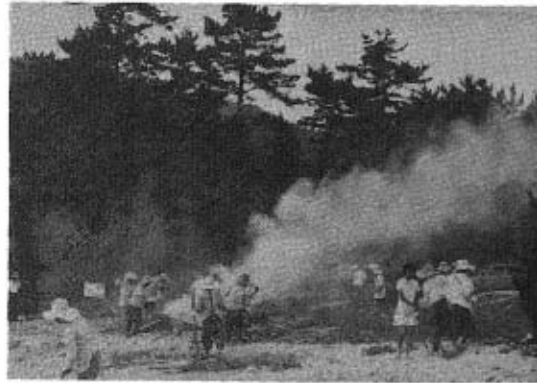
#### い制度

「賃金の支払いの確保等に関する法律」が公布され、次の条件に該当する方は、所轄の労働基準監督署へ申請して賃金立替払い請求の手續きをとれば、労働福祉事業団から立替払いが受けられます。

条件  
。労災保険が適用される事業場で昭和五十一年一月一日以降退職した労働者が、その企業の倒産により賃金の支払い（ただし、二万円以上）を受けていない方。  
。詳しいことは、最寄りの監督署へご相談ください。

8月31日は町県民税  
第2期分の納期限です。  
期限内に納税しましょう。

# みんなの健康



## “自分たちの手で海をきれいに”と 海浜清掃にとりくむ町環衛連

私たちの生活に深いかわりありをもつ海を、青いきれいな海にするため「ごみひとつ、拾う心で青い海」をモットーに、山口県では八月一日から八月三十一日までを漁場環境保全月間とし、これにちなむ運動が展開されます。秋穂町でも、町環衛衛生連合会

(会長 三尾勝次氏)が、町内の海浜干潟をもつ各区に呼びかけて、部落ぐるみでそれぞれの海浜干潟の清掃に取り組むことになりました。

各部落の実情により日時こそちがえ、部落総出の奉仕作業によって、ワラや空きかん、ビニールなど海浜のごみをきれいにかたづけることになっております。みんなお互いの立場で協力して、むかしの美しい海浜をよみがえらせましょう。

## 今月の保健衛生行事表

5	4	日曜日	受付時間	行事名	場所	対象
木	水		13:30 ~ 14:30	乳幼児相談	中央公民館	乳幼児と その母親
				“	大海分館	



秋本 貴志ちゃん (8か月)

## お元気でですか 保健婦です

### 夏バテの 原因と その対策

亜熱帯気候のむし暑い日本では北海道をのぞきどうしても汗の蒸発がうまくゆかないので、食欲がなくなり、胃腸の消化吸収力がおとろえます。

そのうえに、ハエ・ゴキブリ・蚊の数が増え、病気の原因であるバイキン、カビ、ウイルスは元気づっぱいに私たちをせめてきます。(だから夏負けするのは人間らしいことかも知れません。)

しかし人間は巨大なダムやトンネルなどを作ったり、自然に反して生きてゆく知恵があることはご存知のとおりです。

そこで夏バテの対策ぐらいできないことはないと思います、夏バテの対策あれこれを考えてみましょう。

◎食欲がないからと言って九六パーセント水気ばかりの西瓜や、脂肪や蛋白質の少ない、そうめん、冷麦等口あたりのよいものばかり

食べて栄養失調になったのでは夏バテしない方がふしぎと言えます。よう。

夏バテにウナギのかば焼がよいといっても、毎日ウナギを食べてゆけるほど私達のガマ口の中は豊かではありません。けれど油脂の多いわりにあっさりしているものにマヨネーズがあります。卵・凍豆腐・きな粉・納豆・酢づけの小魚といったものを多く食べることで、また逆療法で汗をたらたら流しながら「なべ料理」をつつこととかけっこうでしょう。

カレーで有名なインド、暑さのきびしいインドの人たちの生活の知恵から出来たのがカレー料理とされています。とにかく食べないことは夏バテすることはたしかです。

◎最大血圧がいつも一〇〇以下の人は低血圧といわれますが、その大部分は生れつきの体質で、冬はシモヤケで悩み夏は一般的に血圧が低くなる季節ですから体がだるく元気がなくなります。

低血圧といわれる人の夏バテ対策として(他に病気のある人は別です。)上半身を冷水摩擦したりシャワーにかかるとすると気分がよくなります。はじめはぬるい湯を浴び、からだに慣れたところで冷水を浴びるようにしてゆくことです。飲みものはコーヒー・抹茶のようなカフェイン飲料をほどほどに。からだの末梢血流をよく、

# 一般住民健康診断受診結果のお知らせ



部 落 名	該 当 者 人	受 診 者 人	受 診 率 %
大 人 大 人	181	128	70.7
河 内 北	155	91	58.7
河 内 南	165	116	70.3
天 神 北	106	80	75.4
天 神 中	114	86	75.4
中 井 北	159	95	59.7
中 井 中	96	56	58.3
小 井 北	132	91	68.9
小 井 中	67	44	65.6
小 井 南	86	71	82.5
口 金	220	133	60.4
山 西	87	65	74.7
山 南	79	55	69.6
先 中	102	94	92.1
先 南	72	66	91.6
花 香	139	103	74.1
花 香 北	88	64	72.7
中 屋 北	123	100	81.3
中 屋 南	149	76	51.0
加 茂 本	71	53	74.6
加 茂 本 南	82	55	67.0
東 本 本	105	77	73.3
東 本 南	65	43	66.1
木 本 本	68	49	72.0
木 本 南	174	114	65.5
下 村 野	212	135	63.6
中 東 中	264	179	67.8
中 東 南	114	95	83.3
西 宮 北	145	113	77.9
西 宮 南	110	88	80.0
黒 野 北	148	98	66.2
黒 野 南	186	124	66.7
黒 野 他	153	153	100.0
計	4,217	2,990	70.9

○スタミナづくりは、食物よりも睡眠がたいせつで、熟睡できない人はスタミナとは無縁と言われています。

## ひと口健康メモ

### 記事の訂正

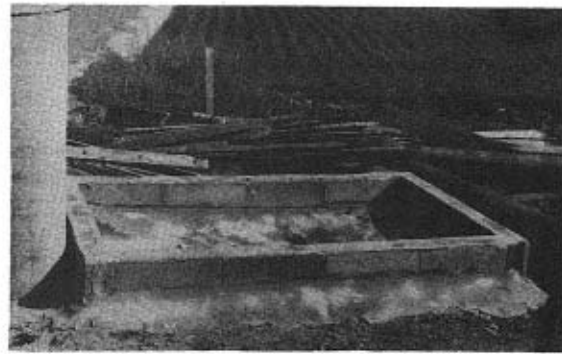
七月号で、結核の罹患率表外の(51年山口県の結核統計から)とあるのは(50年: )の誤りにつきお詫びして訂正いたします。

## これなら清潔!

### 工夫された 浜内区ごみ置場

私たちが家庭から出すごみも、いったん地区の搬出場所に出したあとは、他人ごとのように汚らわしいと感じ、とかく周辺は散らかりやすく不潔になりやすいばかりで

なく、暑さも加わり道ゆく人びとにも不快感を与えます。こうしたことから浜内区(区長竹重隆雄氏)では、公民館のそばにあるごみの搬出場所をきれいにするため、あり合わせのブロックやセメントを利用し、写真のように低くした底に排水筒を設け、清潔が保てるよう工夫して作られました。



廻りには花だんもあり搬出場所もきれいなることでしよう。お互いのちょっとした心がけから、美しい町づくりに取り組みましょう。

するように心がけましょう。

◎夏の暑さのほてりでねむれないままに夜をふかし、朝は早くから日が差しこんで寝ておれないというわけで睡眠不足からくる夏バテもあります。このようなときには昼寝を一時間して補うことも有効です。サラリーマンにはそんなせいたくはゆるされないという声も聞こえるようですが、たとえ寝こまなくても昼休みにはからだを横にして目を閉じているだけでもちがいます。

◎夏にたるんだ心身を元気づけるにはビタミンCの補給がいちば

らであることはよく知られています。初夏にはいちご・盛夏には夏みかん、晩夏にはさつまいも、それにピーマン・ほうれん草・大根葉・にんじん葉など組みあわせましょう。

◎夏の料理は冬より辛いめに味つけましょう。

汗が流れることは体内の塩を失うことにもなります。食塩、みそ、醤油を濃めに使う料理を考

えましょう。スポーツや労働をしない人たちには向いていないかと思われませんが環境や労働量を考慮に入れて献立をしましょう。

夏みかんもすっぱいのをがまんすることはありません。シロップ・香料・洋酒など使っておいしく召

しあがることです。

◎夏の夜を涼しく眠るコツ

南方では簾や竹で編んだ枕や枕を長くしたものを作り、昼は涼しいところにおいておき夜は手や足をのせてねむるそうです。

シーツ・ねまき・枕カバーの洗濯のきいたものをたえず交替することも大切です。

クーラーのある方は別ですが、扇風機はとめて寝ることです。特に小さいお子さんには、かけっぱなしにして寝こみ病気にさせたり死亡させたりすることもあるようです。

部屋の中の色彩については、赤・黄色の暖色系はかたづけ、青・緑・黒といった冷色系で統一することも効果があるでしょう。

床に入る前にシャワー・行水・ぬるま湯をつかい汗をすっきり流すことも涼しくねむる方法です。

夜寝つきの悪い人は熱い牛乳や消化しやすいものを、ほんの少し食べることも寝つきをよくするといわれます。

枕もとに内容のかたい本(憲法とか語学等)をおいておき読むのもねむりに入ることに役立ちます。但しピンク小説は逆効果となりかねません。

一日一回は汗をかくこと、人間としての満足感をもつこと、このようなことが安らかなねむりに入る何よりも効果のある睡眠剤となるでしょう。

# 公民館だより

## 51年度の成人式は1月15日に

## 52年度から夏に

成人式の開催について、時期は夏にやってほしいとの要望が強くなっております。教育委員会といたしまして、先進地の新南陽市や上関町の実情を社会教育委員の皆さん方に調査して頂きますと共に公民館としましては本年度の成人該当者にアンケート調査をし、開催時期について種々検討いたし

ました。その結果といたしまして、町民全般に対してのPR、これからの成人者になる若人たちの認識などいろいろの面から、本年度は今ままでおり明年一月十五日に開催し、昭和五十二年からは八月十五日の時期に踏み切るべきが正しかろうとの結論となりました。町民皆様方の御協力をお願いいたしますと共に、本年度の成人式(明年一月十五日)には成人該当者の皆さんもはでな服装をさけ平服で参加して頂きたいと思っております。



49年度成人式の一場面

### 成人式についての調査結果

調査数 131		回答 77		57.8%	
		夏がよい	その他	計	
成人該当者	男	7	2	2	11
	女	12	20	0	32
両親	ほか	14	20	0	34
計		33	42	2	77

## 8月の行事予定

- 公民館の休館日 毎週月曜日  
 1日(日) 吉敷郡体育大会(ソフトボール) 秋小グラウンド  
 6日~9日 ボーイスカウト県野営大会 山口市  
 20日(金) 町民水泳プール閉鎖  
 22日(日) 23日(月) 町子ども会ソフトボール大会 秋中、秋小、大海小グラウンド  
 25日(水) 家庭教育学級 午後1:30 大海小  
 25日(水) ~27日(金) 視聴覚技術講習会

### ◎学級・教室

#### ●中央公民館

- 高令者学級 第1水曜日 前9:00  
 楽焼教室 第2水曜日 前9:00  
 園芸教室 第2土曜日 後1:30  
 洋裁教室 第1・第3木曜日  
 Aコース前9:00 Bコース後1:30  
 消費者学級 未定  
 華道教室 第1・第3火曜日 前9:00  
 書道教室 第3火曜日 後3時・5時  
 版画教室 第3木曜日 後7:30  
 絵画教室 毎週水曜日 後7:30  
 謡曲教室 毎週土曜日 後7:30  
 詩吟「秋風会」毎週水曜日 後7:30  
 レクリエーション教室 第4木曜日 後7:30  
 トレーニング教室 毎週火・金曜日  
 昼の部前9:00 夜の部後5:00

#### ●大海分館

- 園芸教室 第4土曜日 後1:30  
 謡曲教室 毎週木曜日 後8:00  
 詩吟クラブ「おのみ会」毎週火曜日 後8:00  
 詩吟「秋風会」毎週1回 後8:00

7月からご希望にそって園芸教室を大海分館で開催することになりました。毎月第4土曜日午後1時30分からです。会費月300円以内

### 8月22・23日は子ども会ソフトボール大会

子ども会最大の行事、ソフトボール大会は八月二十二日に開会し、二十三日には準々決勝戦から優勝戦まで行います。子ども会の皆さん、夏休み中しっかり練習してよい成果をあげてください。

なお、八月二十日午後二時から秋中グラウンドにおいて、抽選会を行います。各部落の子ども会育成会長さんは、選手代表一名とともに出席してください。育成会長さんには引き続き、グラウンドの試合準備をお願いすることにしておりますので、作業のできる服装でおこしください。

### 試合についての注意

昨年は、審判に対して目に余るヤジが見られました。審判のかたがたには、休日を返上してのご協力をいただいております、そのご好意に対してもお互いにマナーはよく守ること。

監督またはその代理者、あるいは選手や応援者のマナーに欠けた行動については、その試合を中止するとともにチームの退場を命じる場合もありますので、マナーについては特に注意していただきたいと思います。

### 16ミリ映写技術講習会の開催

今年も、16ミリ映写機の技術講習会が県下一斉に行われますので、本町としてもこの計画にそって次の三日間講習会を開きます。

時間はいずれも午後六時三十分からです。多数受講されますようお願いいたします。

#### 八月二十五日(水)

視聴覚機材の原理と構造

映写機の操作及び実技

#### 八月二十六日(木)

フィルムの扱い方と接合

映写機の故障発見と処置

映写機の操作

#### 八月二十七日(金)

映写機の操作

○学科と実技試験

※ 映写機の操作について自信のない方は、講習会の開始前または昼間にけいこをされることをおすすめします。

しかし、講習会の日程には全部出席し、所要の単位時間をとらなければなりません。



# 教育 ママ 入らない 一升マスには 一升しか

母親が教育に熱心であることは大変に望ましいことですが、よく「教育ママ」とよばれる母親は度が過ぎたり、方向が誤っている場合のようです。最近そういった「教育ママ」が増加

して、子どもの問題の原因ともなっているようです。なぜふえるのか、どんな影響を与えるのか、など反省してみましよう。「教育ママ」がふえるのは、もちろん教育への関心が高まっているからにちがいないとせん。わが国の義務教育就学率は世界のトップで、高等学校の進学率もアメリカに次いで世界第二位という高い水準で、これからますます多くなると予想されています。

一流高校→一流大学→一流会社の夢を母親がみて、子どもに無理をさせている。すべて一流をめざしているから競争が激しいので大いに準備しなければなりません。ところが一般の母親には、その学

力をつける自信はありません。やれることは、一分でも勉強時間を多くし、家庭教師や塾に頼るといったしまつです。勉強のことで頭がいっぱいであるから、とても「しつけ」どころではありません。子どもにさせるべきことも皆親がやってやり勉強の時間を生み出させています。私の経験した子どもで、一人子の一人息子を県立高校から一流大学へと悲願をかけたお母さんが、それこそ子どもに何一つさせません。中学生なのに風呂までお母さんが入れて洗ってやる。食事でも魚の骨を残らずとってやるといった調子で、何から何までお母さんがしてやります。暑ければうちわで応援寒ければストーブの世話、とにかく県立高校には合格しましたが、入学してから間もなく、学校がいやになり、休みが多く、そして家では何もしない。じっとねころんでいる。いわゆる「登校拒否」です。

いった、道德の基本的問題があります。競争だから相手を敵とします。机を並べ本来なら竹馬の友となるべきものが商売がたきになり友だちが病気をしたり、失敗するとかえってよろこぶ風潮さえあるといわれます。学校教育のやり方も反省しなければいけません。親としても、子どもの将来を真剣に考える必要があります。社会教育主事 二井清夫

## 手紙による 相談および指導

中央公民館では、家庭でのお子さまの教育問題についてご相談に応じています。

この事業をすすめる上で、現に多くの家庭で困っておられる一般的な傾向の問題を「家庭教育通信」でとりあげ、専門の先生に具体例を中心に、ご指導をいただいで、皆様方のご家庭へお届けしています。

何もさせなかつたので何もする気がなくなり、すべてに自発性を失い、何もしないから病院では精神分裂症と診断され、それからは何年も病院生活をしました。これに類することはそう珍らしくないと思います。これは家庭教育の重要な欠点が出てきています。入学だけにこだわると、しつけ以外にもいろいろの問題がでてきます。特に、人間関係とか友情と

お忙しいご家庭で、わざわざ出かけて話を聞きに行くこともむづかしい方々から、家に居て、お父さんも、お母さんも、お年寄りも一緒に読んで話し合いができるので、大変参考になると、ご好評をいただいております。お忙しい方々のために、ご相談は、はがきでも手紙でもお受けいたします。問題別に専門の

先生にお願いして、ご返事を差しあげます。この場合、質問にはご家族の構成とか発育歴、聞いてみたい事柄をできるだけ詳しくかいていただくと、ご返事もしやすいわけです。そのような通信でなくて、直接に会って相談してみたい方々のために、毎月一回(二十五日の予定)講師の都合で変更することがある。面接相談を行っています。

ご相談は無料で、秘密は固く守ります。また無断で公表することはありません。教育の問題は早いほど解決が容易です。かけがえない、わが子の成長のために、また将来の方針を決める場合の参考にも、どうぞお気軽にご利用ください。

ご不審の点は電話でおたずねくださってもけっこうです。  
電話 三二二一  
有線 四九八一  
秋穂町中央公民館  
家庭教育相談係

### 子育てのツボ

家庭教育相談学級あんない

8月25日(水)  
午後1時30分から  
大海小学校、屋内運動場

親の家庭における  
責任と役割

講師

中邑平八郎先生

### サッカー招待試合を行います

山口県サッカーリーグ第一部リーグ所属の山口県教職員サッカーチームを当町に招いて、サッカーのだいごみを味わうことになりました。

またとない機会ですから、たくさんご参観ください。

とき 八月八日(日)午前九時三十分から十二時

ところ 秋穂中グラウンド  
出場チーム 山口県教職員サッカーチーム

主催 秋穂町教育委員会・秋穂町サッカー連盟

### 第30回山口県美術展 作品を公募

広く県民一般より公募し、優秀なものを展示して、美術の振興と普及をはかるとともに、美術の鑑賞をとおして、県民文化の向上に寄与しようとの趣旨によって、九月二十六日から十月十一日まで県立山口図書館で展示されます。

日本画・洋画・彫塑・工芸・書・写真・デザインの各部門にわかれています。

応募作品は、各部とも自己の創作した新作品であること。点数に制限はなく、出品料が一点について五〇〇円です。町民皆さんの力作をふるって出品して下さい。

詳しいことは中央公民館にお問い合わせ下さい。

# 郷土史 (35)

## 明治以降の大海

### 明治維新

明治二年一月、薩長土肥四藩が藩籍奉還を申し出て、維新の諸改革がはじまる。まず藩士の采地返上により、従来のお蔵入地と給領地の別がなくなる。大海でも明治三年に粟屋氏の采地返上が行われ、本郷庄屋山内林太郎が大海も併せ受け持った。しかし畔頭以下の村役人は従前通りのままであった。こうした事情から各地に村落編成替の端緒ができた。いち早く秋穂地方は、全国的な地方行政制度の改革に先立ち、次のような変更が明治四年二月一日に行われている。

### 東本郷村の誕生

本郷のうち中野・下村・浦・花香・青江へ大海村を合併して東本郷村とする。そして庄屋には浦の森繁経助、その後見に非番大庄屋であった山内休兵衛が申し付けられた。

西本郷村については、宮ノ且のところまで述べた。

このような変更は秋穂だけでなく、川西地区でも同時に行われた。

即ち東岐波・西岐波村が分かれ、阿知須・井関が合併し、井関村の油良組が佐山村に移るなどがそれである。(阿知須西村家文書・同所郷土史家藤村忠明氏資料提供) これより先明治元年一月に藩治職制の改革があって、郡奉行所を民生局、代官を県令、裁判を郷勘場を部署と改め、小郡宰判を南吉敷部と呼ぶようになった。

庄屋の森繁経助(恒助)は間もなくやめて、山内林太郎に代って居る。畔頭は従前通り大海北組が北山源四郎、南組が吉郎兵衛(中村)であった。

明治三年には大海全域で、本百姓が一〇〇軒、門男百姓が三四六軒、併せて四四六軒、人数は二、〇九五人と成り、前号で述べた天保頃から三〇年間に家数で七一軒、人数で八六四人増加している。

ここで大海の発展の上で見逃すことのできない漁業と廻船業等について述べなければならぬが、それより先に、明治以後の諸制度の改革について少しふれておく。

### 戸籍編成と区制

藩制時代の戸籍は、一般にはキリスト教禁制につながる宗門人別帳があったが、のちに貢租賦課を基調とする身分制のものが作られるようになる。

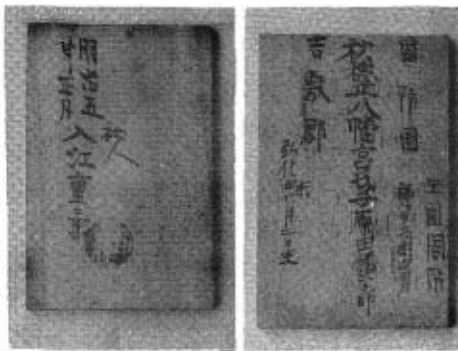
大海については、年毎に総括された戸籍括り帖が残って居る。

明治四年四月、太政官布告で新しい戸籍帖が地域別に家を中心

作られるようになったのが、所謂壬申戸籍で、大海村については、明治五年壬申正月晦日改現戸数付立」という括り帳と、「吉敷郡第一三区壬申出世守札渡帳」が山内家文書(県文書館)にある。

これらによると、当時大海赤崎社の氏子数は四五四軒であった。子供が生まれると戸長許へ届け出て、氏子証明を書いてもらい、それを持って赤崎社に詣り、氏子守札をうけた。

氏子札は一般に寺請制に代って渡されたもので、現存しているものをみると、神社名・本人の名前・生年月日・生国と父の名とその続柄が書かれている。



写真は氏子守り札 提供=金山令原田一男氏

新しい戸籍事務は従来の庄屋事務とは切り離して行われ、前記帳面に「戸長」とあるように、県下各部毎に番号をつけた区画を設けて行われ、東本郷・西本郷二島・新開作の区域が吉敷郡第一三区で

あって、その戸長が山内休兵衛・副戸長が二島の小野治介(のちの秋穂初代村長)であった。

ここにいう戸長というのは戸籍役場に限り使われたもので、のちの行政区画の大小区制になると、従来の大庄屋を戸長とし、町村の庄屋を副戸長と呼ぶようになる。

このような目まぐるしい改正があつてまぎらわしいが、それらの改正を通じ秋穂の場合は、時に東西両本郷に分かれたり合併したりで他地域との統合も分離もなかった。

尚、大小区制というのは明治八年八月、県下を二一大区に、その中を更に二六六の小区に分けた行政区画で、その時南吉敷郡は第一一大区で、秋穂東西両本郷村が第二小区と改称された。

尚、第一一大区のうち第一小区台道・切畑、第二小区秋穂、第三小区銚銭司、第四小区陶、第五小区二島、第六小区名田島、第七小区上郷・中郷、第八小区中郷・下郷、第九小区嘉川、第一〇小区江崎・深溝、第一一小区佐山、第一二小区井関村、第一三小区東岐波・西岐波であった。

この呼称は明治二二年一月郡区町村制の実施で、以前のように秋穂東本郷村、秋穂西本郷村と再びもとの呼び名に戻った。

### 大海の区制

このとき大海一円は従来の南北両組区分を改め、単に大海区とし、初代の区長に福田徹が選ばれた。

ついで明治二二年四月町村制実施のとき、秋穂の東西両本郷は合

併して秋穂村となり、二四年七月に大海は再び南北両区となった。その時の南区長が藤生光蔵、北区長が松広喜兵衛で、この頃は区長は村会で決められていた。

その後大正八年四月大海は更に四区に改められたが、それは次の通りであった。

〔名称〕 〔区域と戸数〕  
大海一区 大河内・先浜中・浜中 戸数二〇五  
大海二区 北条・久保条・浜条 中ノ島・空条・西条 戸数一三六  
大海三区 井戸・南条・浜田・内浜 戸数一三四  
大海四区 小浜・赤崎・日地の一部 戸数九〇

更に昭和八年五月に一区のうち大河内区が独立し、ついで昭和一〇年四月に日地一円の地が独立して日地区となる。

昭和十五年四月二十九日に町制が施行されたとき、町内三部落制が実現して今日に及んでいる。大海側一部落は次の通りである。

〔内は昭和五〇年一〇月現在の世帯数である。〕  
大河内北(一〇二)・大河内南(七九)・天神町(九二)・浜中(六三)・北条(七五)・中条(八七)・井南(五六)・浜内(九八)・小浜(四一)・赤崎(五五)・日地(一三三) 併せて八八一、人数三四〇三人。明治初年から約百年間に、家数はまたも約二倍に殖えて、現在の大海となる。

(秋穂町教育委員会囑託 田中 穰記)