



## 郷土の芸能

### 代神楽

## 謹賀新年

## 伝統をうけつぐ

笛と太鼓の音に合わせて町をねりまわる山車(だし)夜はちまうちんを飾りつけた警艇。海から栄えてきた本町にとって、恵比須神社(明神様)の十七夜祭は代表的なお祭りといえます。郷土の伝統を守り、つぎの代に伝えていく、その中に郷土愛が脈うっています。そうしたものに合わせ、小吉郷地区に残る代神楽も興をそえます。

これも、笛、太鼓を響子に使いますが、ひよっとこおかめ、獅子をかまらせてダイナミックに、あるいはしなやかに踊るさまは見る人々を笑わせたり、感心させたりの特徴です。

こうしたお祭りが、年を経た人たちに、あるいは土地を離れた人たちにとって郷愁をよびまわしてくれています。

伝統を受けつぐこと、そして後の時代に残すこと、それは多くの人の理解と努力がいります。これからも永く伝えていきたいものです。

(としておくと便利です)



## 心のふれあいを広げる 情操豊かで感謝の心を

町長 中尾 岩雄

ことしは昭和五十年。開国、国体の昭和三十八年。山かたからエトがひとまわりしました。そのころ花いっぱい運動が県下各地で展開され、色とりどりの花が私たちの目を楽しませてくれました。加えて、県民の心は親切と公徳心に満ち、隣近所の人、他所から訪れた人とを問わず、美しい心のふれあいがみぎついで広がっています。ご賛同を得られるように思います。

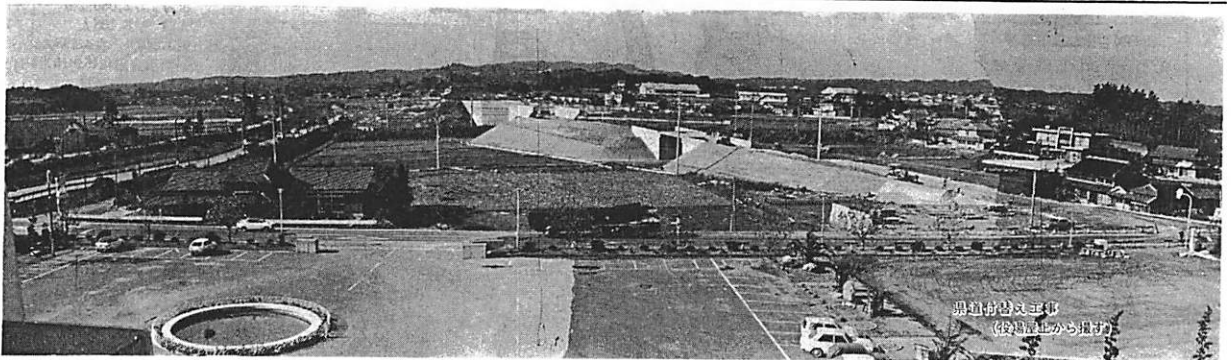
謹んで新年のおよろこびを申し上げます。

花いっぱい運動も次第細りととなり人の心もあたたかさを欠いたばかりではありません。そこで、これからはもう一度、ひとひかし前ごろに思いをはせ、花いっぱい、親切いっぱい運動をいっぺん一度喚起し、定着したものにしていきたいと思っています。花いっぱいには情操を養うことであり、親切は奉仕・感謝の表われでもありません。それは豊かな心から生まれることにもなります。しかし、これは、各種の施設をするのと違い、はっきりと目に見えるものではなく、また一定の期限に全うされるものでもありません。

したがって、私はこれまでのように教育優先施策の中において、さらに社会教育を通して、心のふれあいをひろげるための運動、施策を進めていきたいと考えています。

### 1月の行事予定

- 元旦 新年五礼会 (前10時半)
  - 4日 役場ご用始め
  - 5日 出初式
  - 6日 親子たこ上げ大会(後1時阿小集合)
  - 8日 三校始業式
  - 10日 青年学級 (後7時)「社交ダンスの基本から」
  - 11日 献血 (前9時~11時半)
  - 14日 育児相談 (後1時半)
  - 〃 心配ごと・税務・行政相談 (前10時~後3時)
  - 15日 成人式 (前9時)
  - 17日 交通事故相談 (前10時~後3時)
- [時のある催しは役場]



町田市長事務所  
(後援部から提供)

# みんなを考えるわたしたちの町

住民意識  
アンケート

## 今のところに住みたい 八〇%強

町ではこのほど町民の意識調査アンケートをしました。方法は本町の選挙人名簿に載っている人の中から二十人ごとに無差別に選び出し、質問紙を二百八十人に郵送し、二百十人(七〇%)の回答を得ました。この調査では回答は無記名のため誰がどんな回答をしたか、一切わかりませんが、男女、年齢等についてはバランスのとれた回答を得ることができました。

町ではこの集計結果を参考にして、みんなで作る住みよい町づくりをめざすことにしています。

**〔性別〕**  
男 四三・七  
①求めている 五七・六  
女 四八・三  
②求めていない 二六・五  
記入なし 一八・〇  
③回答不明 一五・九

**〔年齢〕**  
① 二〇代 一三・九  
② 三〇代 一九・九  
③ 四〇代 一七・九  
④ 五〇代 一七・二  
⑤ 六〇以上 三三・二  
記入なし 七・九

**住宅(新築・改造)を求めている割合**  
男 五七・六  
女 二六・五  
記入なし 一五・九

「今、住んでいるものが五割以上は住みやすい」というのが五割強です。理由には物価上昇のため収入が少なく、また生活水準が高くなったためと、これと同じ数字が出ています。

**〔職業〕**  
自営家族経営二三・八  
雇われている四三・〇  
無職・その他二五・二  
不明 八・〇

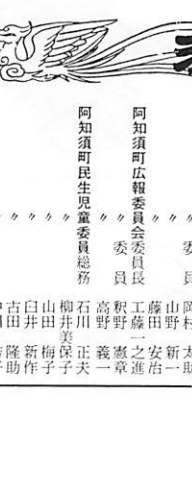
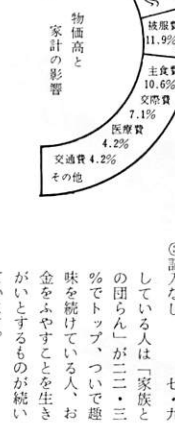
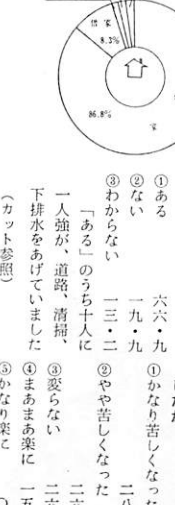
**あなたの現在の住まい**  
①持ち家 八六・八  
②借家 八・三  
③間借り 一・八  
④住宅 一・三  
⑤その他 一・八

「今の暮らしの向きは三年前と比べて楽になりましたか」  
①ある 六六・九  
②ない 一九・九  
③わからない 一三・二  
「ある」のうち十人に  
一人強が、道路、清掃、下排水をあげていました(カット参照)

**お宅の暮らしの向きは三年前と比べて楽になりましたか**  
①ある 六六・九  
②ない 一九・九  
③わからない 一三・二

**お宅の暮らしの向きは三年前と比べて楽になりましたか**  
①ある 六六・九  
②ない 一九・九  
③わからない 一三・二

**あなたは生活の中でどのような面をよくなっていますか**  
①住居 二六・四  
②子どもの教育 一四・六  
③食生活 一四・五  
④貯蓄投資 一四・四  
⑤教養・娯楽 一〇・四  
⑥家具電化製品 七・五  
⑦衣生活 四・〇  
⑧特になし、その他 八・二



**家計の影響**  
副食費 22.3%  
光熱費 17.5%  
雑費 11.9%  
主食費 10.6%  
交際費 7.1%  
医療費 4.2%  
交通費 4.2%  
その他

**あなたは生活の中でどのような面をよくなっていますか**  
①住居 二六・四  
②子どもの教育 一四・六  
③食生活 一四・五  
④貯蓄投資 一四・四  
⑤教養・娯楽 一〇・四  
⑥家具電化製品 七・五  
⑦衣生活 四・〇  
⑧特になし、その他 八・二

**あなたは生活の中でどのような面をよくなっていますか**  
①住居 二六・四  
②子どもの教育 一四・六  
③食生活 一四・五  
④貯蓄投資 一四・四  
⑤教養・娯楽 一〇・四  
⑥家具電化製品 七・五  
⑦衣生活 四・〇  
⑧特になし、その他 八・二

**あなたは生活の中でどのような面をよくなっていますか**  
①住居 二六・四  
②子どもの教育 一四・六  
③食生活 一四・五  
④貯蓄投資 一四・四  
⑤教養・娯楽 一〇・四  
⑥家具電化製品 七・五  
⑦衣生活 四・〇  
⑧特になし、その他 八・二

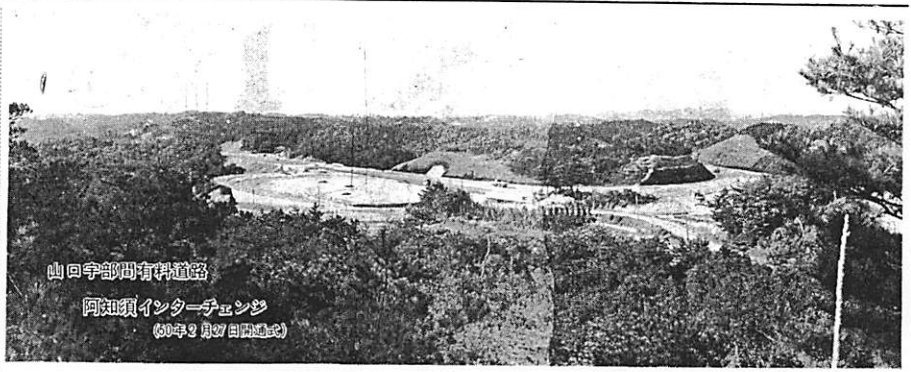
**あなたは生活の中でどのような面をよくなっていますか**  
①住居 二六・四  
②子どもの教育 一四・六  
③食生活 一四・五  
④貯蓄投資 一四・四  
⑤教養・娯楽 一〇・四  
⑥家具電化製品 七・五  
⑦衣生活 四・〇  
⑧特になし、その他 八・二

**あなたは生活の中でどのような面をよくなっていますか**  
①住居 二六・四  
②子どもの教育 一四・六  
③食生活 一四・五  
④貯蓄投資 一四・四  
⑤教養・娯楽 一〇・四  
⑥家具電化製品 七・五  
⑦衣生活 四・〇  
⑧特になし、その他 八・二

**あなたは生活の中でどのような面をよくなっていますか**  
①住居 二六・四  
②子どもの教育 一四・六  
③食生活 一四・五  
④貯蓄投資 一四・四  
⑤教養・娯楽 一〇・四  
⑥家具電化製品 七・五  
⑦衣生活 四・〇  
⑧特になし、その他 八・二

**あなたは生活の中でどのような面をよくなっていますか**  
①住居 二六・四  
②子どもの教育 一四・六  
③食生活 一四・五  
④貯蓄投資 一四・四  
⑤教養・娯楽 一〇・四  
⑥家具電化製品 七・五  
⑦衣生活 四・〇  
⑧特になし、その他 八・二

阿知須町役場	町長 中尾 岩	副町長 中尾 岩	収入役 中尾 岩	事務次長 中尾 岩	財政課長 中尾 岩	教育課長 中尾 岩	保健課長 中尾 岩	建設課長 中尾 岩	消防課長 中尾 岩
阿知須町教育委員会	委員長 中尾 岩	委員 中尾 岩	委員 中尾 岩	委員 中尾 岩	委員 中尾 岩	委員 中尾 岩	委員 中尾 岩	委員 中尾 岩	委員 中尾 岩
阿知須町議会	議長 中尾 岩	副議長 中尾 岩	議員 中尾 岩	議員 中尾 岩	議員 中尾 岩	議員 中尾 岩	議員 中尾 岩	議員 中尾 岩	議員 中尾 岩
阿知須町農林委員会	委員長 中尾 岩	委員 中尾 岩	委員 中尾 岩	委員 中尾 岩	委員 中尾 岩	委員 中尾 岩	委員 中尾 岩	委員 中尾 岩	委員 中尾 岩
阿知須町農業委員会	委員長 中尾 岩	委員 中尾 岩	委員 中尾 岩	委員 中尾 岩	委員 中尾 岩	委員 中尾 岩	委員 中尾 岩	委員 中尾 岩	委員 中尾 岩
阿知須町固定資産評価審査委員会	委員長 中尾 岩	委員 中尾 岩	委員 中尾 岩	委員 中尾 岩	委員 中尾 岩	委員 中尾 岩	委員 中尾 岩	委員 中尾 岩	委員 中尾 岩
阿知須町可成町長選挙区選挙管理委員会	委員長 中尾 岩	委員 中尾 岩	委員 中尾 岩	委員 中尾 岩	委員 中尾 岩	委員 中尾 岩	委員 中尾 岩	委員 中尾 岩	委員 中尾 岩
阿知須町民生児童委員連絡会	委員長 中尾 岩	委員 中尾 岩	委員 中尾 岩	委員 中尾 岩	委員 中尾 岩	委員 中尾 岩	委員 中尾 岩	委員 中尾 岩	委員 中尾 岩
阿知須町町民生活協議会	委員長 中尾 岩	委員 中尾 岩	委員 中尾 岩	委員 中尾 岩	委員 中尾 岩	委員 中尾 岩	委員 中尾 岩	委員 中尾 岩	委員 中尾 岩
阿知須町選挙区行政協議会	委員長 中尾 岩	委員 中尾 岩	委員 中尾 岩	委員 中尾 岩	委員 中尾 岩	委員 中尾 岩	委員 中尾 岩	委員 中尾 岩	委員 中尾 岩



アンケートに答えて

町政に対するご意見等が あつたら記してくださいと... (生活環境) 下水処理については都市計画事業として...

町政に対するご意見等が あつたら記してくださいと... (道路改良) 道路改良は、その後、舗装するのを原則として...

町政に対するご意見等が あつたら記してくださいと... (防犯) 過去三カ年間に約百軒が設置されました...

町政に対するご意見等が あつたら記してくださいと... (税金) 町民税が高いという声も... (防犯) 過去三カ年間に約百軒が設置されました...

整備される交通通信網

本町は各種の整備準備事業... 整備される交通通信網... 内容は地域の人の希望... 交通通信網はますます充実する...

町政に対するご意見等が あつたら記してくださいと... (町民の声を) 町民の声を町政に反映していただきたい...

町政に対するご意見等が あつたら記してくださいと... (町民の声を) 町民の声を町政に反映していただきたい...

町政に対するご意見等が あつたら記してくださいと... (町民の声を) 町民の声を町政に反映していただきたい...

町政に対するご意見等が あつたら記してくださいと... (町民の声を) 町民の声を町政に反映していただきたい...



町の隅から

町の隅から... 中村 中谷大二... 人は病的にいらして思っている...

町の隅から... 中村 中谷大二... 人は病的にいらして思っている...

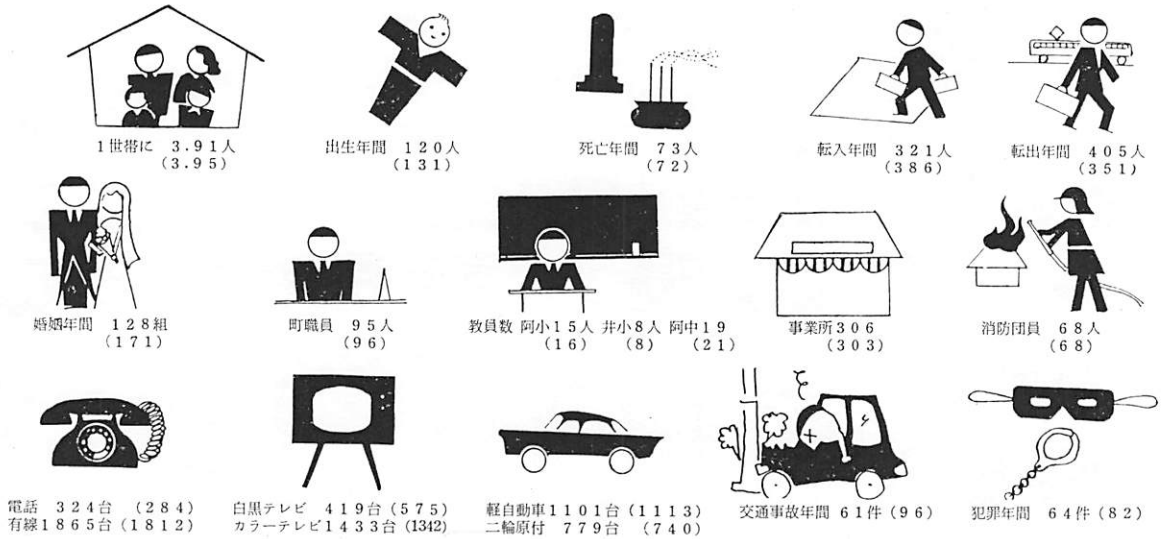
みんなのひろば... あなたの文芸作品やご意見お気づきのことなど未発表のものをお寄せください。 (歌) 御題(祭)によせて...

春の迎... 焼香引向源河杖野井赤浜... 野畑在野関内河川関迫表...

Table listing names and titles of participants in the 'Spring Welcome' event, including names like 山崎 剛一, 山崎 克己, etc.

絵でみる阿知須

十二月一日現在○内は昨年の数



### 成人おめでとう

#### 十五日に百二十二人を招待

十五日は成人の日。本町でも成人者の前途を祝して午前九時から町役場議事堂で成人式典が催されます。今年の成人者は、昭和三十一年中に生まれた方が対象で、本町在住者百二十二人(男六十二人・女六十人)を招待します。

式典後は、美弥市教育委員宮崎善哉先生の「共に生きるよこぐさ」と題しての講演等が行われます。

なお大学、県外就職等で現在は本町に居住していない人でも、正月休み等で帰省した際に出席を希望される人は、一月十日までに町教育委員会へご連絡ください。

### 舟岩観音

岩が舟の形をしていることから「舟岩観音」と呼ばれ、お参りする人もかなりある。所在地は引野の山の中。引野が青畑に通じる道路の上を右側がまがいでいるが、このすぐ右にあり、長さ四・二尺、幅一尺、上からみると舟にみえ、帆を思わせるような細長い岩も乗っています。

管理者は藤重光雄さん(引野)で、いつの頃からあるのかわからないが、先祖がずっとお参りしてきたとのこと。

地元の人話によると、観音様だとい、身体に痛いところがある、イボができたときや岩に溜った水をぬって信心すれば治ると云われています。

毎年八月九日の縁日に菩提寺の住職が供養しています。



この舟岩のあるところの地名(すくま)には「舟岩」といふ地名があります。大きいのこの上の上つて揺らす「揺られ」(舟)、「岩」(石)と「観音」と呼ぶ人もあります。(写真は舟岩観音)

### 50年度交通安全スローガン

- 【運転者向け】 急ぐほど 減らす燃料 増す危険
- 【歩行者向け】 手をかそう ちっちゃな子どもとお年寄り
- 【子ども向け】 とびだすな このみち こうさてん

### 農業委員の選挙人名簿

一月一日現在で申請受付が完了した。町農業委員会では、町長を通じて選挙人名簿の登録の申請を受けています。

資格は、①一月一日現在で満二十歳以上、②耕作面積が十アール以上、③一年を通じて六十日以上耕作に従事している、④以上の三つの要件を備えている人です。

当初十八日を予定していましたが、変更し、十一月九時から十一時半まで町役場におとすれます。

なお、この一年間の献血者は百七十二人で前年を大きく上回っています。

### 農家全部の実態を調査

二月一日現在一九七五年農業センサスが、二月一日現在で実施されます。

この調査は、昭和二十五年以降五年ごとに行われ、わが国農業の最も基本的な統計調査として、戦後の農業発展の歴史とともに歩んできた調査です。

調査は、山口県知事から任命された調査員が各農家に調査に当たりますが、調査員が面接にうかがった際には、調査の重要性を良く認識され正しい回答をされますようご協力願います。

なお前回は昭和四十五年(二月一日現在)の総農家数は本町では九百一戸でした。

### 役場の窓

★謹んでお願いしました方が協力ある年のおよろこびがとうございました。同じ町内でも地域によってかかっている問題、要望等が異なっています。町政担当神楽をとりあげ、誰もが、この町に住き喜びをかみしめることのできるよう、計画的に努力してまいります。しかし、計画の段階で経緯をたどりますが、それ順序を追ってやらねばならぬことも多いのです。事業にしても町だけの財源だけでは賅っていきません。秋穂か、できるようなり、計画的に努力してまいります。秋穂か、できるようなり、計画的に努力してまいります。

### 慶弔録

- 出生(おすこやかに)
- 交 結崎 子名 月 部 産 浅野恵南
  - 正司 齋藤 長男 一五 向井 加代子 浦田 福崎 大牟田市 上村光海 砂三
  - 河野 元晴 長女 晴恵 一五 福南 藤本茂香 岡
  - 金沢 紀一 長女 美和 一五 前山 藤本茂香 岡
  - 竹原 寛 長男 敏仁 一四 西 太イ子 増田 横濱市神奈川区
  - 山野 修三 部長 良太 一四 山内 藤本和夫 東
  - 山口 政則 一男 圭一 一四 前山 和子(小林) 宇部市上宇部
  - 西村 護 長女 貴理 一四 砂三 郁子(及原) 引野
  - 石田 界 一男 武彦 一四 砂三 郁子(及原) 引野
  - 辻田 勇二 女 佳子 一四 岩井 死(亡)(冥福を祈ります)
- 死(亡)(冥福を祈ります)
- 磯名 健二 十二月一日 年令 部産
  - 磯名 清雄 十二月一日 82 西条
  - 磯名 ヤス 十二月一日 70 南祝
  - 磯名 キヤ 十二月一日 82 岩井
  - 山根キミ子 十二月十日 65 坂川
  - 上杉 シツ 十二月十日 88 小東
  - 大井 正喜 十二月十日 82 小南
  - 西田 久恵 十二月十日 砂三
  - 水野 啓行 十二月十日 砂三
  - 貞子(吉川) 派表 十二月十日 北

### たばこは町内へ

たばこは町内へ。たばこは町内へ。たばこは町内へ。

### 善意はここに

善意はここに。善意はここに。善意はここに。