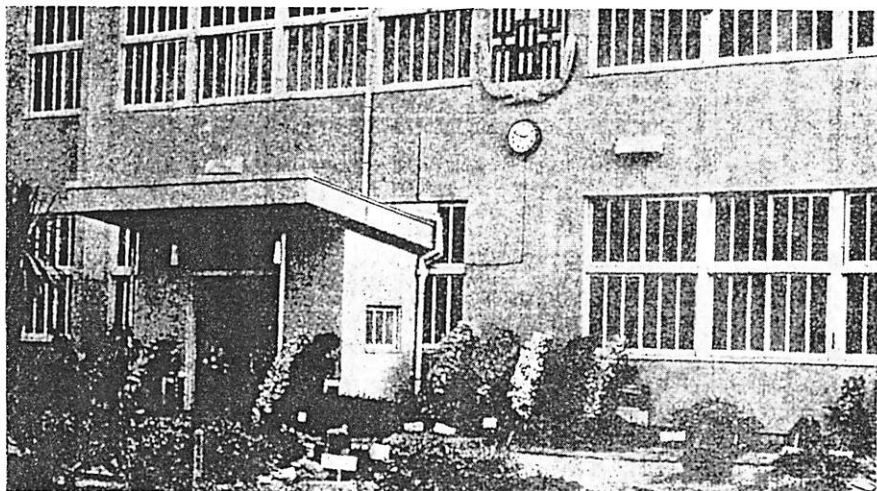


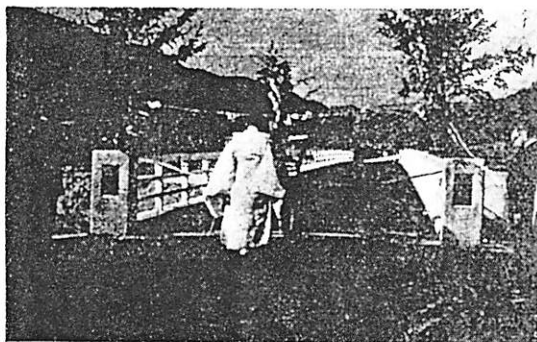
# No.218 徳地町報

1972. 12/10

発行者 徳地町長  
 編集者 徳地町企画室  
 印刷所 今澄印刷所



〔写真上〕花いっぱい運動の手本に  
 みごとに咲いた、柚木小学校の懸崖菊



〔写真上〕小古祖一才溪谷にかかる懸崖橋が、団体富土地改良事業により  
 橋長794 m巾員4 mで、このほど完成しました。今後産業開発、  
 通学等大いに利用が期待されます。

## も く じ

財政状況の公表	2～3
にぎわった文化祭	4
保健診察は正しく受けましょう	4
保健師だより	5
わたしの体験	5
乳児検診 優良児の表彰	5
河川区域を認識して	
トラブルをなくそう	5
視力障害児に早期教育を	5
(農委だより) 法律相談	6
1088節電にご協力を	6
年末年始の郵便物は早めに	6
有線番号変更のお知らせ	6
善意銀行	6
あとがき	6

今月の税金

固定資産税 第3期

国民健康保険税 第6期



町財政状況の公表

地方自治法並びに徳地町財政状況の公表に関する条例の規定により、昭和四十八年度上期の財政状況および、昭和四十七年度決算について、その概要を報告します。

徳地町長 長嶺 政男

昭和四十八年度予算の状況

昭和四十八年度当初予算については、既に町報四月号でお知らせいたしておりましたが、その六月定例議会、九月定例議会と二回にわたる補正を重ね、予算額は二十億九千七百五十万円と二十億円の大台をこえました。

昭和48年度一般会計予算補正の状況

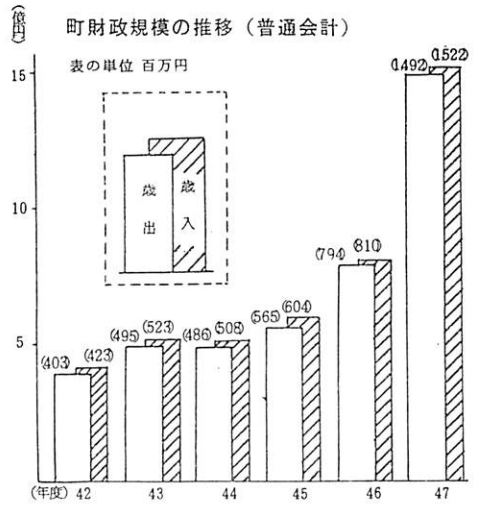
Table showing budget adjustments for 1963 (昭和48年度). It includes columns for '歳入' (Revenue) and '歳出' (Expenditure) with sub-columns for '当初予算' (Original Budget), '第1次補正' (1st Amendment), '第2次補正' (2nd Amendment), and '現行計' (Current Total). It lists various categories like taxes, grants, and interest.

Table showing budget adjustments for 1963 (昭和48年度) categorized by purpose (目的別). It includes columns for '歳出' (Expenditure) and '性質別' (Category) with sub-columns for '当初予算' (Original Budget), '第1次補正' (1st Amendment), '第2次補正' (2nd Amendment), and '現行計' (Current Total). Categories include personnel, maintenance, and other expenses.

Table showing budget adjustments for 1963 (昭和48年度) categorized by nature (性質別). It includes columns for '歳出' (Expenditure) and '性質別' (Category) with sub-columns for '当初予算' (Original Budget), '第1次補正' (1st Amendment), '第2次補正' (2nd Amendment), and '現行計' (Current Total). Categories include personnel, maintenance, and other expenses.

一千八百八十万円、上村保岡建設費千五百万円、農業、林業構造改善事業費二千四百六十万円、山村開発センター建設費追加六百万円、災害復旧工事促進特別措置費三百万円、町道整備費一千五百万円、公営住宅建設費五千五百万円、教育住宅建設費五百五十万円、中央小学校建設費追加六百三十万円、ブルー建設費追加一千万円、抽野中屋体建設費千三百三十万円、下庄築金所建設費九百八十万円、災害復旧費九百八十万円等々、総額二千二百五十万円の補正予算計上を行ないました。

町財政規模の推移 (普通会計)



昭和47年度一般会計款別決算額表

Table showing the detailed budget for 1962 (昭和47年度). It includes columns for '歳入' (Revenue) and '歳出' (Expenditure) with sub-columns for '予算現額' (Original Budget), '認定額' (Certified Amount), '収入済額' (Collected Amount), and '未収入額' (Uncollected Amount). It lists various categories like taxes, grants, and interest.

Table showing the detailed budget for 1962 (昭和47年度) categorized by nature (性質別). It includes columns for '歳出' (Expenditure) and '性質別' (Category) with sub-columns for '予算現額' (Original Budget), '支出済額' (Paid Amount), '差年度額' (Difference), and '不用額' (Unused Amount). Categories include personnel, maintenance, and other expenses.

今後建設事業費の単価高騰に伴う追加が見込まれ、他方、国内の景気は停滞の様相を深めており、かなりきびしい財政運営となることおのずかである。町民福祉の向上のため、財源の確保に最善の努力を致し、共に、財政運営の効率化に協力し、増大する町民の需要に応ずべく、懸命の努力を続けてまいります。

昭和四十七年度決算の状況 昭和四十七年度は、昨年七月の未曾有の大洪水により、二十億円をこえる被害をこうむり、これがため当初予算は八億九千万円の通年予算を編成しましたが、九次にわたる補正を重ね、最終予算額は十五億五千五百万円、十五億円の大台を突破し、当初予算に比べ、七五パーセントの大巾な増加となりました。

校舎建設、山村開発センター建設と二大事業に着手したため、財政的に非常に困難な状況のもとに推移し、これがため、町有林立木売却計画を拡大し、木材価格の急激に支えられ、六千万円を確保しました。

にぎわった町文化祭

— 社会教育振興大会など —

きさ、十一月十四日から十六日までの三日間、山村開発センターにおいて、社会教育振興のため町民の日常生活をとおしての地合展として、各地区で生活に根ざして生みだされてきた芸術文化を発表し、過疎化する社会環境の中でも心豊かな町民の伸展をはかる趣旨のもとに、徳地町文化祭が盛大に開かれました。



【写真上】は十五日の社会教育振興大会、「写真下」は協賛文化施設指定者の伝達式のひとコマです。

俳句大会
日時 十一月十四日午前10時より
応募作品 百五十九句
大 中 祥 生 運

短歌大会
日時 十一月十六日午前10時より
応募作品 九十九首
三 木 和 伏 流

古川 文子
田の畦をまわりて戻りたり
馬子を持負いし林一シヅコ
夕さればか風のうねるなり
白き橋渡のうえを行く風

国保だより

保険診療は正しく受けましょう

国民健康保険は、病気やけがをしたときに一度に多額の医療費を負担することがないよう、お互いに助け合うため平素から保険料を支払って、医療費を負担する制度です。国民健康保険の皆さんの健康を守るために大きな役割を果たしています。ところがこの大切な制度が医療費の著しい増大によって財政的に非常に不安定な状態になっており、このため医療保険制度の改革について検討が進められていますが、皆さんも医療者さんにかかるお金のことを心に留めていただき、正しい保険診療を受けることによって、保険の運営がうまくいくようご協力ください。
「保険で診療を受ける時は、被保険者証を必ず病院、診療所の窓口へ提供しましょう。
「受診したら必ず一部負担金(三割分)を支払います。
「受診にあたっては注射や薬の注文はやめ、医師の指示に従いましょう。
「自分でわざとした行動や、犯罪行為による病気やけがに対しては、保険で診療を受けられません。また、よつばらい又は基礎的に行方不明による疾病、負傷に対しては給付を行わない場合がありますので注意しましょう。
「いば、肌あれ、にきび、あざ等時に仕事や日常生活を妨げざるを得ないものは、保険では病気のあつたかんにされません。保険が使えません。また、整形手術や美容上の目的で行なわれる整形手術や普通の健康診断、正体矯正矯正および出産は、保険では受診できません。
「疲労回復や病気の予防のために、栄養剤等を保険で受けることはできません。
「みだりに病院や診療所を転々と受けることは、医療費のおたにになり、重複して注射や薬を受けるとは、かえって健康を害することになりますので注意しましょう。
「病気、けが等のため、保険医に意見書や診断書を発行してもらったときは、その内容について注文をつけることはやめましょう。
「、病気やけが、自動車事故など他人のあやまちによって、生じた場合でも保険で診療が受けられますが、この場合はあくまであなた自身のあつた人から、診療費を保険にかえてもらうことになっていきますので、必ず届出てください。
「(防府市西園一丁目一〇一〇、電話二一七八)へお問合せください。図面等の複製もおこなっています。

保健婦だより

3S・2T 減量運動

日本の死因のトップは脳卒中で四十六年一年間に十七万人余りの人が亡くなっています。徳地町でも脳卒中が一番で、昨年三十四人亡くなっており、全死亡に対する脳卒中死者の割合は全国、県平均よりも高く、十人の死亡者のうち三人までが脳卒中で亡くなる助定になります。
(昨年の全死亡者百十五)
散米人心臓病で多く亡くなるのにくらべて、なぜ日本では脳卒中が多いのでしょうか?
この原因の一つとして、日本人の食生活のあたりがあげられます。

Table with 3 columns: 3S, 2T, and food items. 3S includes SHIO (塩), SATO (砂糖), SAKE (酒). 2T includes TABAKO (煙草), TAIJYU (体重).



写真は乳児検診の審査風景

昭和四十七年度において生まれ乳児の一斉検診が、十月二十四日から各地区ごとに行なわれ、乳児一九一名のうちから二十二名を選び、去る十一月七日山村開発センターで優良児の審査がなされました。
表彰にさきたら審査長より審査報告が行なわれ、その中で「近年人工乳にたよる傾向が強いが、できるだけ母乳での保育を」と指摘があり、閉

河川区域を認識してトラブルをなくそう

河川は、河状を呈している土地の区域だけでなく、河状を呈している土地と一体として管理を行なう必要がある区域を「河川管理区域」として指定し、工作物の新設改築又はこれの除去、土地の掘き、盛土、切土等土地の形状変更をなす行為を制限、若しくは禁止して河川の保護、地域の安全をはかる事となっています。これらの区域を指定したときは河川管理者が図の場合は官報で、(県の場合は公報)公示して、河川区域の認識不足などによ

昭和47年度優良乳児の表彰

日から各地区ごとに行なわれ、乳児一九一名のうちから二十二名を選び、去る十一月七日山村開発センターで優良児の審査がなされました。
表彰にさきたら審査長より審査報告が行なわれ、その中で「近年人工乳にたよる傾向が強いが、できるだけ母乳での保育を」と指摘があり、閉

りトラブル等起さないよう特に河川周辺の土地所有者又はこれらの土地に関係を有する方は注意を要します。
「(防府市西園一丁目一〇一〇、電話二一七八)へお問合せください。図面等の複製もおこなっています。
視力障害幼児に 早期教育を
「(相談日) 12月13日、1月20日
2月21日
なれ、お急ぎの方、相談日に都合のつかぬ方は、相談日以外でも相談に応じます。ご連絡ください。
下関市春日町7番2号、山口県立盲学校(電話三二一四三二)



◎ 契約解除の「手付金」について

問 手付金と手付金倍返しと... 答 民法第百五七条...

農地転用

問 農地の転用指費... 答 農地は特種規定の内容を...

◎ 農地転用及び売買不許 法律相談

可の場合 「手付金」に「利息」をつけて返す

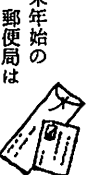
問 農地転用が不可になったときでも手付金倍返しと... 答 農地法の所有権移転の契約は...

問 農地法の所有権移転の契約は... 答 農地法は、あくまで現況下で...

問 農地法の所有権移転の契約は... 答 農地法は、あくまで現況下で...

10%の節電にご協力を

最近、石油需給事情の悪化に伴い、中国電力では一般家庭使用電力の10%節電を呼びかけています...



年末年始の郵便局は

毎年十二月に入ると郵便物が急増し、郵便局は大変いそがしくなります...

くよう、おそくとも十二月十二日までには、また、小包郵便物も本年には贈答用を中心として、平常月の三倍も小包が差し出されています...

有線電話番号変更のお知らせ

さて、十一月一日、球場内事務室の一部を変更したため、有線電話番号が次の通りとなりました...

善意銀行

△五百円 大字畑字伏野の中村忠平さんの子息、則夫さんから拾得金の時効後交付されたものを、社会福祉のため寄付。

△一万円 大字断内字安森地の石野信子さんから、非連続所退職に際し社会福祉のため寄付。

△二千元 福地区の匿名の方より寄付。これは、大字三宮字奥谷の原清次(如墨彦)さんから益根展の収益の一部を寄付。

△二千元 大字島地字下市の有井茂さんから、拾得物の時効後交付されたものを社会福祉のため寄付。

