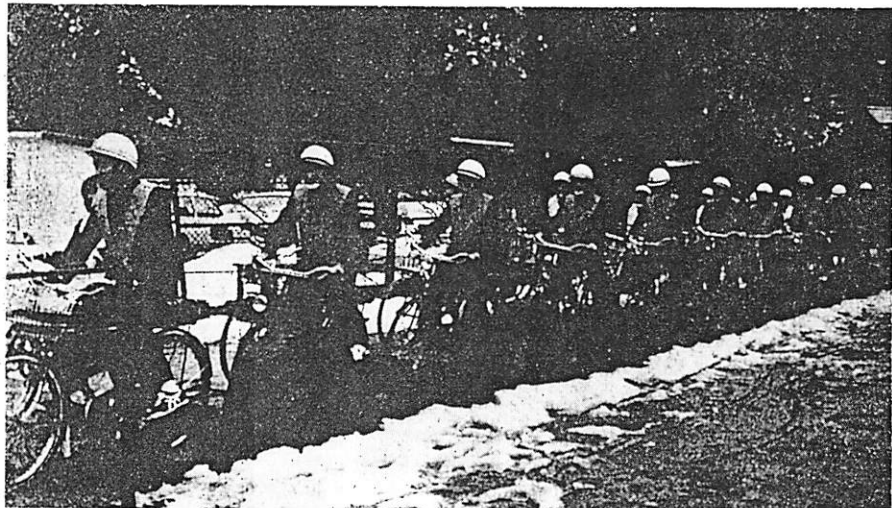


No.233 **徳地町報**

1975、3/10
 発行者 徳地町長
 編集者 徳地町企画室
 印刷所 今澄印刷



安全下校に

夜光チヨッキを寄贈

町社会福祉協議会（八坂地区会長河村重松さん）では、このほど八坂中学校に、生徒の下校時の安全を願って、夜光チヨッキ二十着を寄贈しました。

八坂中学校区には、引谷、三谷方面からの長距離通学生が多く、ことに秋から春にかけては日没が早く、下校中の安全が気づかわれていました。

もうすぐ一年生

学校までの道順を確めて

ランドセルは、新入学児童のシンボルです。ピカピカ光ったランドセルの巾着は同でしょうか。エンピツやケシゴム、それにノートのほかは学用品は、もうそろいましたか。おうちでも何べんか背負ってみて、通学のリハーサルをやったことでしょうか。

これまで、幼稚園へ通っていたお子さんなら、幼稚園の同級生とまだいっしょになるというケースもありますが、そうでない時に、初めて合わすお友だちの顔を見てこわがったり、虫が好かないとかどうも肌が合わない、ということは、おとなの世界と同じです。

うちの子どもは、といった自信をもっているお母さんも、よく先生と相談したり、ご近所のお友だ

特大雨の日などは、学生服の織別がむづかしく、自動車を運転する方も、たびたがハットする思いをしていました。学校では、勉強やクラブ活動で運くなった生徒に着用させ、安全下校をはかることにしています。

写真は、寄贈されたチヨッキをさっそく着ている生徒たち。ちの家へも訪ねて話合っておくこともいいでしょう。

入学前に学校のほうから通知がありましようが、学校側でお子さんに期待するのは、字が読めたり少しばかり算数が先にできたりすることよりも、まず自分の名前が書けること、かなで自分の名前が書けるようにしておくことです。学校は保育所とちがいますから自分で用便がたせること。それからもう二つ三つ申しますと、自分の衣服を自分で脱いだり着たりできるように。ハナガミやハンカチの使い方やそのしまつができるように。ハイとイエの意思表示ができるように。していただきたいのです。

もう一つ。これはお母さんに。学校へ行く道の安全交通を考慮しておいていただきたいです。学校までの道路を実際に歩いて、道順を確かめておいてください。

国土利用計画法 限られた資源を 有効に使うために

法律のあらすじ

日本の国土は二十七万平方キロメートルあります。この国土は一度をこえる国民にとって、生活や生産の共通の基盤です。わたしたちは、狭いながらも自然に恵まれた国土を十二分に生かして生活を営み、文化と国民性をたくわんできました。この国民共通の資産である限られた国土を、できるだけ有効に利用して行かなければなりません。緑豊かな森林や優良農地が、次々と転用されています。また、最近の地価は物価に比べ異常な値上りを示し、地価の値上がりは、国民の住宅用地確保の夢を遠のかせ、必要な公共用地確保もままならない現状です。

この天井知らずの地価の高騰に何とか歯止めをしなければなりません。こうした時に、地価の安定と国土の計画的な利用を図る、土地対策のなめとなる国土利用計画法が成立し、昨年十二月二十四日に施行されました。

この国土利用計画法は、次の三本の柱から成っています。

一、土地利用基本計画

県では、「都市地域」「農業地域」「森林地域」「自然公園地域」「自然保全地域」の五つの地域に分類して線引きしますが、当面は都市計画法や、農業振興法によって行われた線引きを尊重して作られたことになっています。

この土地利用基本計画には、二つの役割があり、その一つには都市計画法や農振法などの、土地利用計画の基本方向を示すこと、もう一つは、土地の売買などの契約にあたって、その利用目的の良し悪しを判断するための基準としての役割です。

二、地価の値上りを防ぎ 土地の取引を制限

第二の柱として、地価の値上りと土地の乱開発を防止するため、土地が取りまされる前の段階で、地価と利用目的の両面からチェックします。

三、遊休土地の 公共福祉優先利用

第三には、許可または届出をして契約した土地で、その時から三

年以上たっても使われないで遊んでいる土地を、公共福祉優先の立場から、積極的に活用するための手続きを定めています。

届出が必要な土地の取引

定められた広さ以上の土地の売買などの契約をするときは、売人も買入人も土地の売買などの予定価格や利用目的を書いた届出書を、市町村長を通じて県知事に出さなければなりません。

徳地町では、一万平方メートル以上の土地の取引（売買、地上権又は賃借権の設定）の契約（予約を含む）をしようとするときは、知事に届出が必要になりました。原則として、届出は契約ごとに前記の面積をこえる場合に必要ですが、開発業者が多数の土地の所有者から用地の買収をするとか、宅地などを多数の人に分譲する場合のように、個々の取引はこの面積以下であっても、まとまると前記の面積以上になる場合にも届出なければなりません。

届出は町役場企画室にある届出用紙に記入し、必要書類をつけて提出してください。町長はこれに審査書をつけて、知事に提出します。

このほか、許可申請や届出などを守ってもらうために罰則が定められています。

なお、この法律についてのくわしいことは、県の土地対策課（電話山口二二三一一）または町役場企画室（有線五九五二二）へお問い合わせください。

交通災害共済 ころばぬ先のつえ 家族全員で加入を

私たちは、いつ、どこで交通事故にあらわれないかわかりません。そこで不幸にして交通事故にあった時の経済的ショックをできるだけ少なくするため町は「交通災害共済事業」を実施しております。

加入資格と掛金
加入は徳地町内に住民登録又は外国人登録しているものは、全員加入です。
掛金は四月一日から三月三十一日までの一年間一人五百円（中学生以下は三百円）で、途中からの加入も掛金は同じです。

立候補予定者に 選挙の手引きを

町選挙管理委員会では、今春の町議会議員選挙をひかえ、立候補予定者に「統一地方選挙の手引き（B六判三百ページ）を無償配付することとしています。

内容は、正しい選挙運動や立候補関係の諸手続きなどとなっています。希望される方は町役場総務課内、町選挙管理委員会へ申し込んでもらってください。（有線二二五一一）

緑化・二本運動 強調期間

三月一日から四月十日まで
県では、県土を生活といこいの場として、よりよい環境とするため、山地緑化・生活環境緑化を県民運動として展開しております。一、生活を豊かにするため「二本切ったら二本植えよう」をモットーに、造林を積極的にまいります。

二、快適な生活環境を造るため、家庭に広場に、みんなで花木を植えましょう。

警察の証明を

もし、事故にあわれたときは、すぐ警察へ届け出ていただき、届出がおくれると証明書が交付されない場合があります。あとで困ることになります。また、自分のおちによる自損事故でも見舞金は請求できますが、証明が必要ですから警察に届けてください。

加入を

加入は、既に配付してある加入申込書に必要な事項を記入し、掛金をそえて郵送郵便を通過して申し込んでください。

善意の輪をひろげよう

輸血の血液を無料に

昭和四十九年四月一日以降において輸血を受け、その血液代金（自己負担金）を医療機関に支払った場合、日本赤十字社がその自己負担金をお支払いし、実質的に血液代金を無料にして、献血された方々の善意を広くおぼほすこととなりました。

申請書および申請の方法

原則として血液代金を医療機関に支払った人、ただし本人が申請できない事情がある場合は代理の方

その他

申請の手続き、その他不明の点は山口県赤十字血液センター（〒七五三山口市大字野田字野田一七二電話山口〇六八六六）にお問い合わせください。（写真は役場前での一般献血）



年金だより

一、拠出年金

国民年金についてのお問い合わせが毎日数件あります。今月はそのあらましについて、おしらせしてみたいと思います。国民年金は大きく分けて、拠出年金と福祉年金の二本立てでできています。

(イ) 強制加入

国民年金の中心となるのが二十歳から六十歳まで、毎月保険料を納めて積立て六十五歳から年金を受け取る制度で、厚生年金や、ほかの年金に入っていない人は必ず加入しなければなりません。

(ロ) 任意加入

サラリーマンの奥さんや昼間部の大学生、地方公共団体職員や配偶者など、いろいろありますが本人の希望によって加入するものです。将来配偶者の方は両方から年金が受けられる場合もあります。

みんなで築こう 豊かなくらし ＝国民年金のしくみ＝

(イ) 保険料

昭和五十年一月分から次のようになっていきます。
月額保険料：一月分 千五百円
追加保険料、農業者年金保険料：一月分 四百円
追加保険料とは、より多くの年金をためるため、毎月四百円を上積みして納めることです。定額から追加への切替は届出により簡単にできます。

(ロ) 年金額

受けられる年金額は保険料を納めた月数で計算されますので、ひと月でも多く納めただけ多くの年金が受けられます。また、物価の動きに応じて年金額も決定されます。これを物価スライド制といいます。

(例) その他の拠出年金：前記のほかに十年年金、五年年金がありますが、ほとんどの方が納付を全部終了し、すでに年金を受け取られるか、または受ける手続きをされておられます。

(ハ) 老令福祉年金、特別給付金

国民年金法ができたとき、年令の関係で保険料を納めずに受けられる年金のことです。そのかわり制限の規則があります。

(例) 年金額および支払期日
年金額は一月分七千五百円ですが、昭和五十年十月より月額一万二千円になる予定です。支払いは一回に四か月分づつ、五月、九月の三回郵便局で受け取ることができます。

(例) その他の福祉年金：このほか、いろいろのとりきめによって障害福祉年金、母子福祉年金などがあります。なお、くわしいことは町民課国民年金係にお問い合わせください。

たばこは 町内で買いましよう

たばこ消費税は重要な財源の一つです。四十九年度では十七億三千六百万六千円を見込み、町税の約十四%を占めています。おどかけの時も町内で買ってくださいませ。



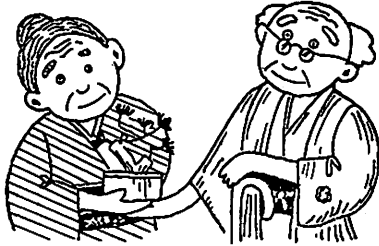
- 二七九号から
- 大 中 祥 生 選
 - 石 原 隆
 - 村 中 一 男
 - 寒 林 に 誰 か 打 っ た だ ま せ る
 - 斎 藤 静 枝
 - 重 田 文 子
 - 宮 本 牧 草
 - 軒 吊 り の 大 根 に 伸 ぶ 山 の 影
 - 懐 手 海 の 彼 方 を 見 つ つ
 - 土 井 晋 城 子 選
 - 河 村 順 一
 - 黄 落 や 隣 近 所 へ 詫 び 廻 る
 - 田 中 案 山
 - 山 田 より 案 山 子 衰 へ 戻 り け り
 - 石 原 隆
 - 黄 落 へ 脱 谷 の 端 踏 舞
 - 柿 霜 に 遭 へ り 老 り の 肉 離 れ
 - 重 田 信 一
 - 進 化 せ し 未 来 の 像 や 逆 鏡

保健婦だより

おとしよりの話

＝その一＝ はじめに

年をとると、あつちつちの体の具合が悪くなり、若い頃にくらべて治りにくいなどか



おられます。おばあさんには、七一八キロ離れた所に住んでいる子供さんがあり、一緒に住むようすめられますが、子供さんの家で大事にされるより、自分で何もかもする生活の方が、かえって体の調子が良いからと、子供さんの所に行つても、二三日で山あいの家に帰つてられます。



今月はこれで終わりますが、来月からおとしよりの食事や楽しみ、お医者さんのかかり方、様々になりなすためなどについて、お話ししたいと思います。目的は自由なおとしよりに、お若い方が読んであげてくださいよう願つておきます。

- △一万円 大坂三谷川口の山田五郎蔵さんからご母堂、故サトさんの香典返しの一部として寄付
△二万円 大宇引谷字又麻の大山利美さんから奥さん、故つるえさんの香典返しの一部として寄付
△二万四千五百九十円 大宇引谷字小対の青藤実美さんから、社会福祉事業のために寄付
△五千元 大宇引谷字又麻の取岡 齊さ

- △二万円 大宇引谷字小対の青藤 敬きさんからご母堂、故茂義さんの香典返しの一部として寄付
△四千元 これは、八坂青年団「キングビルヂ」より社会福祉事業のために寄付
△一万五千円 大宇引谷字石巻の三川三正さんからご母堂、故サトさんの香典返しの一部として寄付
△三万円 大宇引谷字御馬の村村重松さんからご母堂、故ケオさんの香典返しの一部として寄付
△一万円 大宇引谷字川口の山田五郎蔵さんからご子息、故敬義さんの香典返しの一部として寄付
△二万円 大宇引谷字鐘ノ口の東橋 豊さんからご母堂、故三さんの香典返しの一部として寄付
いずれもありがとごさいまし

んからご母堂、故塚一さんの香典返しの一部として寄付
△二万円 大宇引谷字小対の青藤 敬きさんからご母堂、故茂義さんの香典返しの一部として寄付
△四千元 これは、八坂青年団「キングビルヂ」より社会福祉事業のために寄付
△一万五千円 大宇引谷字石巻の三川三正さんからご母堂、故サトさんの香典返しの一部として寄付
△三万円 大宇引谷字御馬の村村重松さんからご母堂、故ケオさんの香典返しの一部として寄付
△一万円 大宇引谷字川口の山田五郎蔵さんからご子息、故敬義さんの香典返しの一部として寄付
△二万円 大宇引谷字鐘ノ口の東橋 豊さんからご母堂、故三さんの香典返しの一部として寄付
いずれもありがとごさいまし

はないかなどを、確めて届くために行うものです。また、郵便の申立等もこの期間中に申し受けることになってます。
なお、出張郵便は袖野、八坂地区は既に終了してはいますが、甲、島地区については三月十三日十四日の二日間、各支所で縦覧してご利用ください。
【期間】三月一日から三月二十日まで
【場所】可後場 税務課
(玄関を入って左側一番奥)
郵便物の 日曜配達休止
郵便局では、まる三月二日の日曜日から日曜日の郵便物配達(遠送および私書箱配達を除く)および、ポストからの取り集めを休止しております。このことは歌米はもとより、わが国においては商店街の日曜休店、新聞の日曜夕刊の配達休止など、日曜週休制は社会生活における一般の傾向となりつつあり、既にほとんどの郵便局で実施されております。
一方労働力の面からも、必要な労働力確保が困難となりつつあること一つの理由と思われま。
日曜日の配達を休止しても、ご迷惑のないよう日曜日には外務員全員をもって、勤務時間を延長するなどして、完全配達に万全を期します。
以上、皆様方のご理解と協力を願います。