



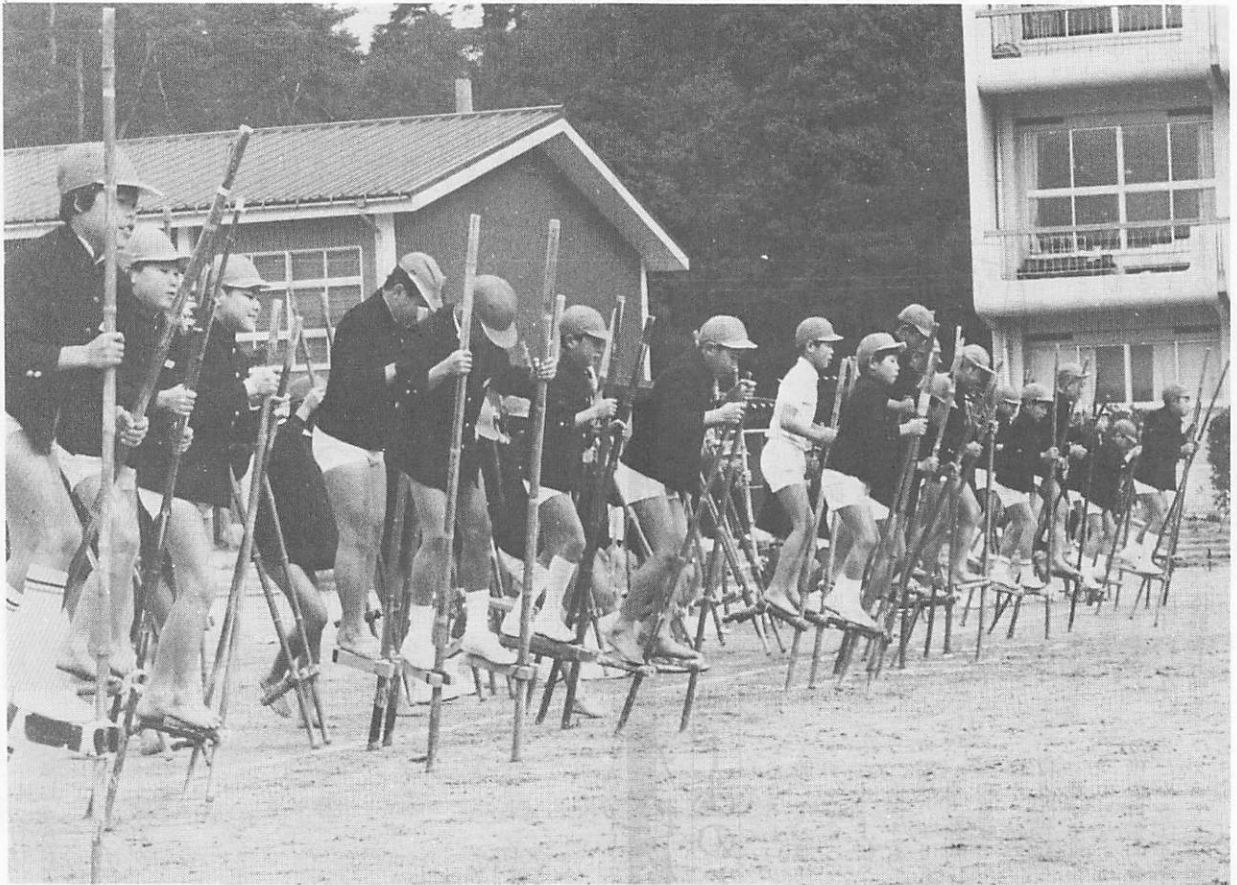
# とくち

1979 3/5

発行者 徳地町長

編集者 徳地町企画室

印刷所 今澄印刷



**竹馬大会** 2月15日中央小学校では、全校児童(322名)が自分で作った竹馬乗りを楽しむとともに、日本の伝統的な遊びに対する親しみを増すことを目的とした児童全員による競技大会を行いました。当日は、寒風の吹く中で、しかも、はだしで頑張る児童も多く見受けられ冷たいのも忘れ競技を楽しみました。

## 明るい選挙は

### わたしたち一人一人の手で

## 山口県議会議員一般選挙

告示 昭和54年3月27日

投票日 昭和54年4月 8日

3月	}	5日 島地・串 地区 於 各支所	} 心配ごと相談所開設	
		15日 出雲地区 於 山村開発センター		各会場とも10:00~15:00
		26日 八坂・柚野地区 於 各支所		

# しつけ 子供の自主性を大切に

—過保護と過干渉の戒め—

しつけは、子供の自主性を重んじながら、日常生活に必要な行動様式を習慣づけること——と頭ではわかっているが、実際は、わが子かわいさのあまり甘やかすすぎる——つまり過保護になったり、逆に親の理想とする子供像に近づけようとして、厳しすぎる統制——いわゆる過干渉になったりしがちです。

過保護と過干渉——この二つのしつけに共通していることは、子供の「自主性」を育てる上でほとんど役立っていないことです。甘やかすのも厳しくするのもほどほどに——。

新学期を  
ひかえて  
豊かな心と  
丈夫な体

## 「自己中心」になりがち 過保護のしつけ

過保護になってはいけなくとも思  
いながらも、ついつい世話をやき  
すぎてしまうのも、親ならばこそ  
の心理といえましょう。  
しかし、何ごとも「過ぎたるは  
なお及ぶざるがごとし」で、過保  
護も、子供の成育によい結果をも  
たらさない場合が多いようです。  
一般的に、過保護とは、子供のい  
いなりになったり、子供が自分で  
しなければならぬことまで親が  
やってしまう、一方的なサービス  
過剰の親子関係をいいます。  
このような過保護のしつけは子  
供の性格形成にどういふ影響を与  
るかといえますと……

まず「子供のいいなり」になっ  
ていると、子供は、自己中心的で  
自分勝手な行動をとることが多く  
なり、学校などの集団生活に必要  
な協調性を欠くようになりまし  
ます。  
また「世話のやきすぎ」は、子  
供が自分で考え、行動する自主的  
な生活経験のチャンスを少なくさ  
せることになりがちです。  
この結果、社会生活にスムーズ  
に適応できなかつたり、自分では  
責任をもとうとしない依頼心の強  
い性格になりがちです。

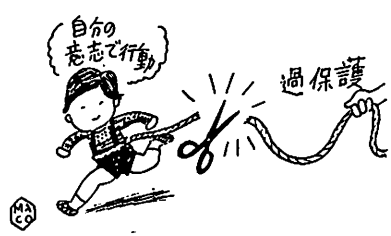


しつけを「習慣づけ」と考える  
と、ある面では、半ば強制的にな  
らざるをえないことがあるのも確  
かです。ことに幼児期には、厳格  
なしつけ、干渉は、子供の人間形

## 二面性をもった性格も 過干渉のしつけ

成にとつて極めて重要な意味をも  
っています。  
ただ、問題はその度合いです。  
厳しすぎる強制過干渉は、過保護  
と同じように、子供の性格形成に  
いい影響を与えない場合が多いよ  
うです。  
過干渉の場合、親の理想とする  
子供像に近づけるため、「こうし  
なさい」「やめなさい」「いけま  
せん」といったような命令、  
禁止、拒否のことがばや態度が、し  
つけの中心になりがちです。  
子供は、親のいう通りにしない  
としかられ、時には体罰をも加え

られるということになると、親の  
前では、服従的で、素直な「よい  
子」になろうとします。自我をお  
さえ、主張をかくし、悪くすると  
二面性をもった性格にならないと  
も限りません。  
親の強制に合わせるだけならば本  
当の意味での「適応」にならない  
ばかりか、「習慣づけ」に大切な  
自主性も育ちません。  
親が子供をしかつたり、世話を  
やいたりする場合、あくまでも子  
供の自主的な行動を促す程度にと  
どめるほうが、しつけのコツとい  
えるでしょう。



しつけは、子供自身、自らの意  
欲にかられて行動するようにしむ  
けてこそ、自主性が育ちます。  
まず、子供の身になって考える  
——これが、上手なしつけのコツ  
です。

## 幼児期の運動

親子でつくる健康な体

子供——とくに幼児期は、体の  
発育の基礎を築く最も大切な時期  
です。運動神経を養い、よい体の  
動きを身につけ、基礎体力をつけ  
るようにしたいものです。新学期  
をひかえて、親子でできる体力づ  
くりの方法を紹介しましょう。

### 山登りゲーム

お父さんが山になって、子供が  
登山するというゲーム、父子が立  
つて両手をつなぎ、子供がお父さ  
んのヒザからおなか、胸へと登っ  
ていきます。肩まで登りつめたら  
登頂成功というわけです。子供の  
手や足腰がきたえられ、お父さん  
も腹筋の鍛錬ができます。



### 飛行機

親が仰向けに寝て両足をあげ、  
足の上に子供のおなかを当てて静  
かにあげます。初めは親子が手  
つなぎ合って行いますが、だんだ  
ん上手になったら手を放して、子  
供に体のバランスをとらせませ  
ん。親が足を屈伸しながら高く低  
くを繰り返しますと、バランス感覚  
の養成に一段と効果があります。

ころばぬ先のツエ

家族そろって

交通災害共済に加入しましょう

年間500円で80万円保障

受付 3月1日から

別表

共済見舞金額

等級	災害の程度	金額
1等級	死亡	800,000円
2等級	360日以上治療を要する傷害	230,000
3等級	300日以上360日未満の治療を要する傷害	180,000
4等級	240日以上300日未満の治療を要する傷害	140,000
5等級	180日以上240日未満の治療を要する傷害	105,000
6等級	130日以上180日未満の治療を要する傷害	80,000
7等級	90日以上130日未満の治療を要する傷害	65,000
8等級	75日以上90日未満の治療を要する傷害	50,000
9等級	60日以上75日未満の治療を要する傷害	40,000
10等級	45日以上60日未満の治療を要する傷害	32,000
11等級	30日以上45日未満の治療を要する傷害	23,000
12等級	21日以上30日未満の治療を要する傷害	15,000
13等級	14日以上21日未満の治療を要する傷害	13,000
14等級	7日以上14日未満の治療を要する傷害	10,000
15等級	7日未満の治療を要する傷害	7,000

(備考) 頭部損傷(いわゆる「むち打ち損傷」)については、原則として8等級を限度として支給し、90日を越えてなお引続いて治療が行われている場合は、6等級を限度として支給する。

交通災害共済見舞金支給状況

等級	支給者数	等級	支給者数
1等級(死亡)	1人	5等級	3人
2等級	1人	6等級以下	16人
3等級	1人		
4等級	4人	計	26人

(昭和53年12月末現在)

道路上での事故は、必ず交通事故証明書が必要で、交通事故が発生したらず警察署に届出てください。また、自分の過失による事故で負傷した時でも、見舞金の請求は出来ませんが交通事故証明書が必要ですから必ず届けてください。事故証明の添付されない見舞金の請求は負傷の程度によらず十二等級まで打ち切りとなります。

交通事故をなくそうという折しもむなしく、悲惨な事故は、あとを絶ちません。徳地町でも昨年中に33件の事故があり死者1名、重軽傷者42名となっています。これらの方を含めて徳地町交通災害共済の見舞金の支給は、26件、一四二万一千円で、年々交通事故も増える傾向にあります。見舞金の加入されておられないため、共済に加入がされない方が相当あります。今年も交通災害共済の加入の時期になりました。万一の事故に備えて家族全員交通災害共済へ加入されますようおすすしめします。

交通災害共済事業のあらまし

加入資格  
徳地町に住居登録又は外国人登録をされている人

加入申込  
◎ 途中からの加入も受付ますが掛金は同じです。

四月一日から

翌年三月三十一日まで

共済期間  
増額されました。

共済見舞金  
別表のとおり  
一等級から五等級まで昨年より増額されました。

共済掛金  
一人につき 五〇〇円  
ただし、中学生(54年度在学者)以下の子ども、および七〇歳以上の老人は一人 三〇〇円

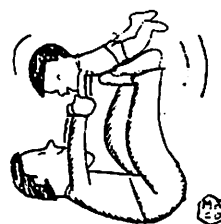
ただし、他の市町村に転出されても、県内の全町村間と新南陽市へ移動された場合は、資格はなくなりません。  
◎ 資格のなくなるならない市町村間を移動される場合、転入された市町村で申し出て下さい。

受付は、三月一日より本庁および各支所で行っていますが各部落長さんにも取りまとめをお願いしています。  
共済見舞金の請求  
事故が発生したら、次の書類を町役場総務課行政係に提出して下さい。  
・交通事故証明書・診断書(死亡の場合は検案書)ただし、十四級十五級の傷害については本人の治療申立書・交通災害共済見舞金請求書(以上の用紙は町行政係にあります)・死亡の場合は、このほかに戸籍(除籍)謄本が必要です。  
共済見舞金を支給しない場合  
加入者が故意又は重大な過失、無免許又は酒気帯び運転などで災害を受けた場合は、見舞金は支給されません。その他

■手押し車  
子供に腕立て伏せの姿勢をとらせ、そして親が、その子供の両足を持ち上げて「ヨイショ」と進ませると、ヒジから上の腕をきたえられるほか、関節をやわらかにする効果があります。



■ふねこぎ  
親は足を伸ばしてすわり、その上に子供も足を伸ばし、向かい合ってすわります。そしてお互いに腕を伸ばし両手を握り、そのままの姿勢でどちらかがオールをこぐように体を後ろにそらせ、交互に繰り返します。ちょうど舟のオールをこいでいるようなかっこうになります。

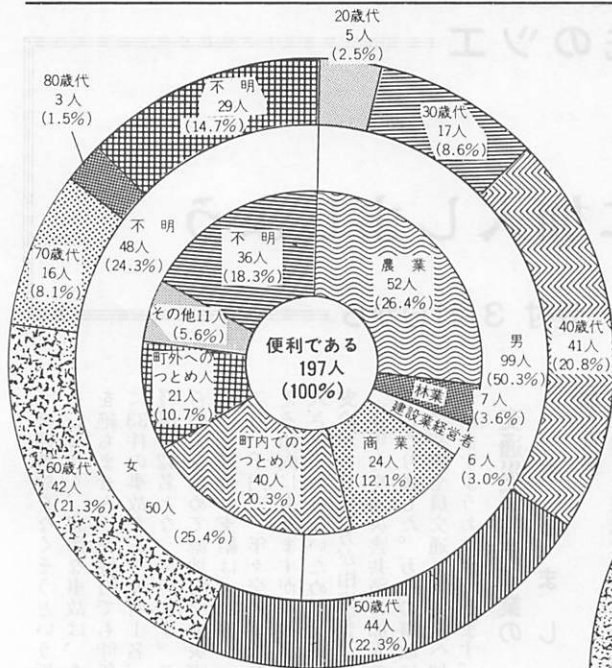


町民意識調査の

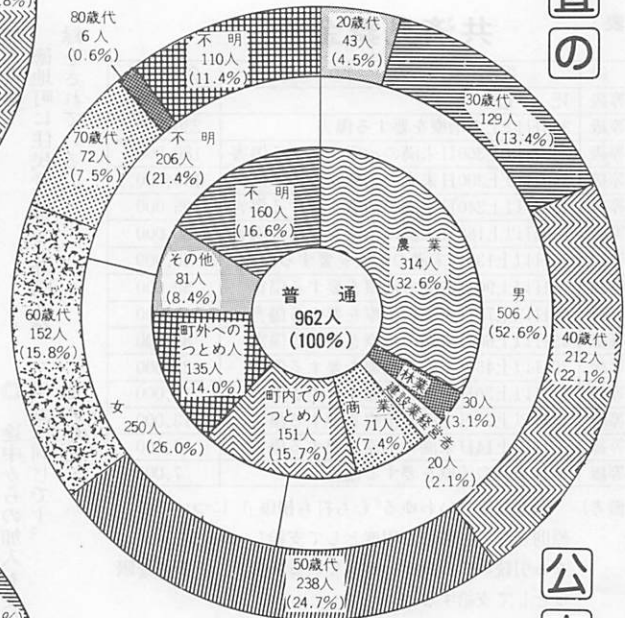
徳地町の評価

1) 生活環境をどう思っていますか。

ハ. 生活の便利さ  
(通勤, 教育, 買物など)

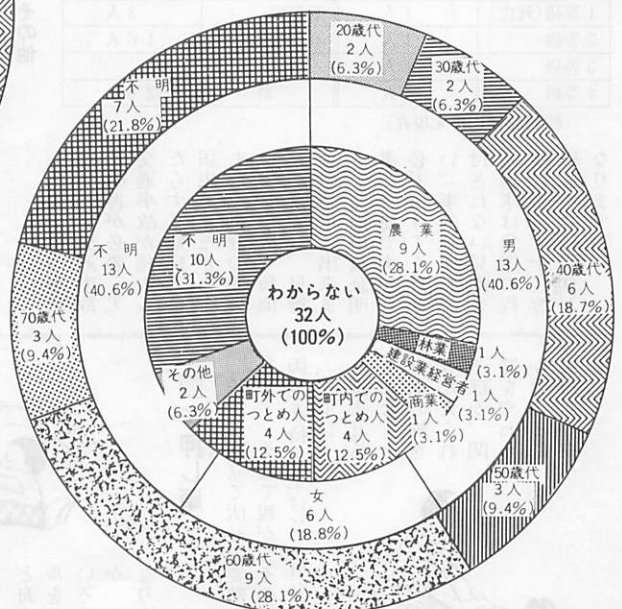
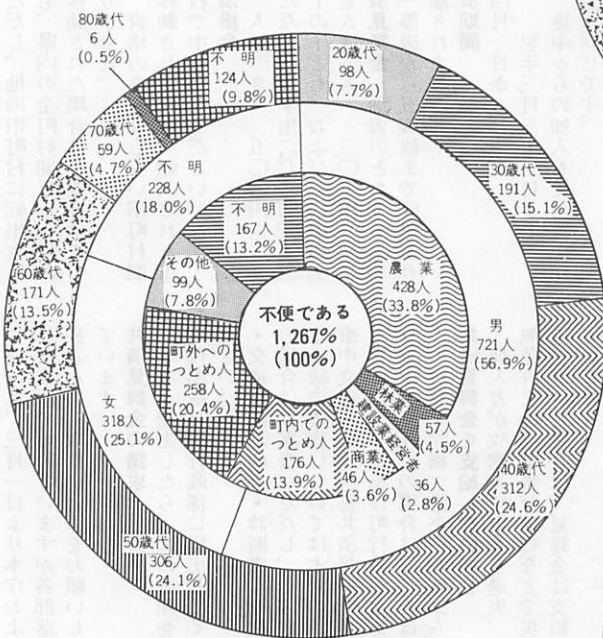


解答者 2,734人のうち  
不明(未解答者276人)は除く



公表

その五



たばこは  
町内で買しましょう

たばこ消費税は、町における重要な財源の一つです。お出かけの時など町内で買って出かけましょう。



社会教育だより

- ◎ ふれあう心
- ◎ 活力ある体育
- ◎ 未来をひらく文化

川原の行事

- 婦人会総会 (十七日)
- 青年団体講演会
- 社会教育委員会
- 同和教育推進委員会
- 公民館運営審議会
- 子ども会球技大会
- 婦人団体連絡協議会町内文化財探訪
- 春季ソフト、バレーボール大会 (下旬)

子供会

中級指導者連絡会議

町内には、青少年活動促進のボランティアとして自主的講習を受け資格をもった中級指導者が連絡協議会を組織しています。二月二十一日連絡協議会を開催、来年度の活躍を期待しましょう。

◎ジュニアリーダー (順不同、敬称略)  
県公認有資格者



三輪 努君

- ◎中級指導者
- 三輪 努君 (佐波高一年)
  - 斉藤 孝尚君 (同)
  - 斉藤 和尚君 (同)
  - 鶴岡福雄(串)
  - 森永隆義(八坂)
  - 福田敏一(島地)
  - 戸田岸敏(柚野)
  - 岸本寿治(出雲)
  - 藤本康(郎)(出雲)
  - 松田達夫(島地)
  - 斉藤瑛子(柚野)
  - 石田典生(出雲)
  - 藤本勝行(出雲)
  - 永久市三(八坂)
  - 松尾宗茂(串)
  - 山本雅枝(出雲)
  - 家本仁美(出雲)
  - 桑原恵子(串)
  - 中山曙美(出雲)
  - 片山公子(島地)
  - 柏村共通(八坂)
  - 桑原祥次(出雲)

以上十九名

公民館活動

急激に変化する現代社会において、公民館活動の重要性は極めて大きくなってきています。現代社会のひずみは、経済がすべてに優先するというものの考え方や、工業化がもたらした人間性の疎外、社会参加意欲の低下、孤立感の増大、マイホーム主義、消費社会等、社会連帯感が喪失する現象として表われてきています。

社会生活をうるおいのあるものにするために、公民館はどのような働きをするべきでしょうか。

◎ 公民館は学校教育における学施設と同じように社会教育の施設です。

◎ 公民館は地区的な社会教育施設で、地域住民の日常生活に結びつき日常的に利用される性質のもの

◎ 公民館は、地域住民のすべてに奉仕する開放的な、生活のための学習や文化活動の場です。

◎ 公民館は、行政や専門施設、団体機関と住民のパイプになるものです。

◎ 公民館は、地域住民のよりよい

は住民の要求に答えて学習の機会を設け、これを住民が利用するように呼びかける場合とがあります。この際大切なことは、住民の皆さんの身近かなところにその施設があつて、気軽に利用できるということとです。そういう意味で分館や地区にある施設(公民館類似施設といえます)を十分に活用する方向を検討して具体化しなければなりません。

住民の皆さんの学習要求を把握することに勤めながら「学級講座」「レクリエーション」などを地域に根づかせ、人の輪を広げたいものです。

気軽に公民館(類似施設を含めて)を利用し、公民館を中心として地域づくり、町づくりを進めて行きましょう。

歩こう運動

昭和五十四年元旦、恒例の「初日」を迎える新春登山が、串地区で行われました。

今年も皆さん、ご健康で



町民スポーツ教室

スポーツグループの育成と技術の向上をめざして、町民スポーツ教室(バレーボール)が町内各会場で開催されました。専門指導者と町のスポーツ指導員の世話で、各中学校を会場として催され、夜間にもかかわらず熱心な受講生が集いました。このような技術講習を基として、スポーツ人口の拡大スポーツの生活化につとめ、健康な町づくりを進めることがねらいです。

スポーツシーズンを迎えての熱戦を期待しましょう。

### 国民年金だより

**四月から  
国民年金の保険料が  
改定されます**

一カ月三千三百円に  
付加加入者は、**四四百円**  
一カ月三千七百円に

**どうして保険料が  
上がるのですか**

老齢年金を始めとして、障害年金、母子年金、準母子年金、遺児年金、寡婦年金、死亡一時金の支給に必要な費用は、みなさんから納められた保険料、保険料積立金の利息、および国が年金給付額の三分の一を負担することによってまかなわれますので、年金額が引き上げられますと、その財源である保険料の引き上げが必要になるわけです。

しかし、みなさんの負担が急に増えることを避けるため、毎年段階的に引き上げることになっています。

**となりの家では**

**四百円多く納めていますか**

国民年金の保険料は、定額保険料のほかに一カ月四百円の付加保険料があります。付加保険料を納めると、将来受ける老齢年金と通算老齢年金、それに死亡一時金の額がふえます。この付加保険料

には、保険料免除者以外の人なら、誰でも希望して加入し、納めることが出来ます。

**納めた保険料は**

**どうなっているのですか**

みなさんが納められた保険料は毎年の年金の支給費用にあてられるかは積立てられ、安全性を守りながら公共の福利に奉仕するため、政府の資金運用部に預託されます。それには利息がついて、将来の年

## 財形進学資金融資

受付 三月三十一日まで

### ご存じですか

「子供を進学させたいが、資金をどうするか」で悩んでいる方のために、各金融機関で「財形進学資金融資」の申し込みを三月三十一日まで受付けています。

この融資は、財形貯蓄を行ってある勤労者を対象とするもので、勤務先などを通じて借りる「転貸進学融資」と、直接本人が借りる「直接進学融資」の二通りがあり

金の支払に備える財源の増殖にあてられるわけです。

この積立金は、国の財政投融資の原資に組みこまれて、国民年金の被保険者の福祉の増進に役立つよう、住宅建設や生活環境の整備厚生福祉施設の建設や中小企業、農林漁業などへの公的金融のために使われ、一部が道路や地域開発などに融資されています。

このうち特に目立つのは、上下水道、廃棄物の処理施設、市民会館、公的病院、保育所、老人ホーム、託児所、母子センター、学校プールなど、みなさんの日常生活のすみずみを充実するため、主として地方公共団体へ特別に融資されている部分です。

また最近では、個人住宅の増改築資金(特に老人居室の増設など)

や、中古住宅の購入資金の被保険者むけ貸付が行われるようになって、年金融資もだんだんきめ細かくなってきました。

### 所得税の申告は 町県民税の申告は

三月十五日までに

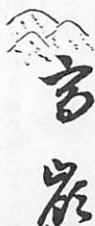
所得税の確定申告、町県民税の申告は、もうお済みでしょうか。まだお済みでない方は、三月十五日までに忘れずに申告を済ませてください。

所得税は、申告期限を過ぎて申告されますと、加算税などを余分に納めなければならぬこともあります。また、納税も一度に納められない人は、延納の制度もありますから税務署でご相談ください。

### ◎貸付条件

- 利率 年七・九五%
- 返済期間 五年以内
- 返済方法 毎月払い、ボーナス払い(年二回)

その他、借入申込み手続きなどは、業務取り扱いの金融機関か全国労働基準局(貸金課)または各都道府県の労働福祉主管課(労政課)へおたずねください。



三二五号から

- 初鶏や山の向うの陽を招く 原田千代
- 注連飾田の神という岩一つ 永田薬水
- 山鳴りやなめこ仕込みの火のたきり 齊藤静枝
- 大 中 祥 生 選
- 神 本 松 波
- 下 瀬 常 子
- 深霜の廃校巨き楠の木よ 宮本千歳
- 読みさしの古事記散らして寝正月

### さなみ短歌会 八九回

- 三 木 秋 水 選
- 中 本 良 子
- 冷えびえとくまなく照らす師走月 明日の厚霜知れと告ぐるか
- 下 瀬 常 子
- 雨けふる冷たき海にもぐりたる東 尋坊の海女の生活よ
- 岡 田 み や 子
- ことごとくもみぢ葉落して芽ぐみ なる古木の枝に今朝は雨ふる
- 田 中 玉 惠 選
- 日暮より初雪淡く降りいでぬつも 程なく三日目浮ぶ
- 栗 屋 且 己
- グラジオラス植ゆえば去年の立札 に母の筆跡うすく読まるる
- 原 田 茂 一
- 地続きの宮居に從って大杉を朝々 仰ぎ古稀を迎ふる

廃車手続は



二月末日  
までに…

毎年四月一日現在の所有者にその年度の軽自動車税が課税されま

すでに使用できない原動機付自転車や小型特殊自動車などのナンバープレートをお持ちの方は、三月三十一日までに廃車手続をしてください。

町税務課または各支所へ  
持参品…ナンバープレート  
印鑑

軽四輪車、自動二輪車等は山口市宝町一八 軽自動車検査協会または山口県陸運事務所の手続してください。  
また、車を他人に譲渡されて、まだ名義変更がされていない方もそれぞれの場所で手続してください

国民健康保険

被保険者証の

検 認

い。お問い合わせは税務課課税係へ  
(有線 二二七)

現在使用中の被保険者証の有効期間が、三月三十一日までとなっています。四月一日以降使用される時は検認(期間延長)を受けなければ使用することが出来ません。次の日程により検認を行いますので近くで受けてください。  
また、世帯内で別の被保険者証(学生、出稼、その他)をお持ちの方は期日までに手配され検認を

銃や火薬類の保管は安全に

二月十五日で狩猟期が終了します。狩猟期が過ぎると、とかく心のゆ

るみから猟銃や火薬類の盗難事件が起こりがちです。銃砲の所持者は銃や火薬類の取り扱いと保管について細心の注意をはらわしましょう。  
●残った火薬類は銃砲店へ預けましょう。  
●有害鳥獣駆除に必要な火薬類は駆除許可の際に交付される猟銃用火薬類無許可譲受票で、その都度必要な数量を購入しましょう。  
●銃は分解してガンロッカーに保管しましょう。  
●保管中の猟銃、火薬類が盗まれたり、紛失したときはすみやかに警察に届け出ましょう。

国民健康保険者証検認日程

場 所	期 日	時 間
袖 野 支 所	3月28日	9時30分~11時30分
八 坂 支 所	3月28日	13時00分~15時00分
串 支 所	3月29日	9時30分~11時30分
島 地 支 所	3月29日	13時00分~15時00分
本 庁(国保係)	3月30日	9時00分~15時00分

春先の気候は気まぐれ

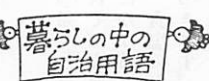
春の気候は、本当に気まぐれです。春のあたたかさにさきわけて土中の虫はいよいよ出る日があるかと思えば、ときには、「寒の戻り」といって、再び真冬のような寒さがやってきたりします。それも一度ではなく、いわゆる三寒四温が何回か繰り返されて本格的な春の訪れとなるのです。  
このような気候不順のため、春先になると体の調子がおかしくな



るといふ人が多いのです。これは春先の、天気の違いが移り変わりが原因している場合が多く、別名「気象病」ともいわれています。前線がやってくる一日前ぐらいから、古傷が痛んだり、神経痛にかかったりします。  
また、ジンマシン、ゼンソク発作を起こしたりします。  
天気の変わり目を天気予報などであらかじめ注意しておきましょう。そして、睡眠不足や、過労に陥らないように、十分気をつけてください。

さらに、バランスのとれた食生活に注意し、体力のおとろえをさけてください。ちょっとした体の変調が病気に結びついてしまうことが多いのです。

地方債



地方債は、地方団体が歳出の財源として国の資金運用部、市中銀行などから借り入れる長期の借入金です。  
地方債は、後年度の財政運営に負担を及ぼす地方団体の借金ですから、建設事業費の出資金、貸出金の財源、公営企業の経費の財源として発行する場合に限り認められており、いわゆる赤字地方債の発行は原則として禁じられています。

また、地方債の発行についてはあらかじめ自治大臣または知事の許可が必要とされています。  
地方債の増加は、地方団体の財政運営上決して好ましいことではありませんが、最近の地方財政の悪化に伴い、その発行額は年々増加しています。昭和五十三年度の地方財政計画上は、四兆円(歳入の一二%)の発行が見込まれており、地方税、国庫支出金、地方交付税に次ぐ主要な財源になっています。

大字船路字中央  
辻村義光さんの  
長男純ちゃん(10ヵ月)



育児相談

3月の育児相談を、次のとおり行います。乳幼児をお持ちの方、育児(しつけ、食事など)のことでお困りの方、お子さん同伴で多数おいでください。

持参品 母子健康手帳  
料 金 無 料  
内 容 身長、体重測定  
個別保健指導

日 程 3月23日(金)午後1時30分~3時  
山村開発センター

業費の財源、出資金、貸出金の財源、公営企業の経費の財源として発行する場合に限り認められており、いわゆる赤字地方債の発行は原則として禁じられています。





▶ 各団体代表者による意見聴取の会

2月9日山村開発センターに山口大学、安部先生を中心としたグループの諸先生、県地方課、町より町長、助役以下関係者、これに各部落会長、各種農業生産団体、教育文化団体より、それぞれ代表者約50名が出席し、町の基本構想策定にあたっての生の声を聞く会を行いました。各代表者より活発な意義ある意見が出され、これが更に今後の進め方、方向づけに貴重なものとして策定上に於いて取りあげられることを望んでいます。

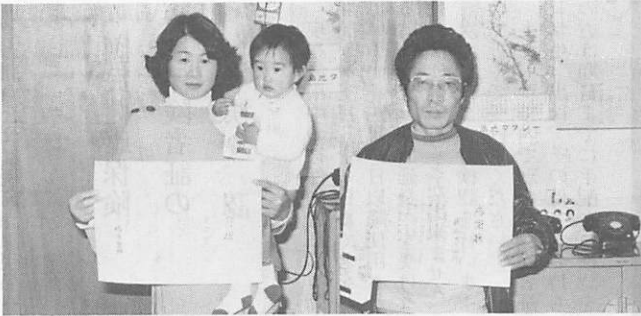
説明される山口大学安部先生



◀ 人命救助の桑原、藤永の両氏に 県警察本部長より感謝状

2月5日徳地警部派出所において、1月14日伏野でおきた、し尿処理槽に落ちた子供(3歳)の救出にあたり急報を受けた伏野、桑原美代子さん(29歳)と下庄方、藤永太久治さん(41歳)は冷静かつ適切な処置により人命救助にあたられた功労に対して県警察本部長からの感謝状が伝達されました。

写真は右から藤永太久治さん、桑原美代子さん。



保健婦だより

食塩のとり過ぎにご用心

お宅の「みそ汁」は辛すぎませんか? 「みそ汁」は作り方さえ適切であれば、日本人の嗜好にピッタリで、大豆製品、海そう、野菜卵など入れるとバランスのとれたとてもすばらしい料理になります。しかし、塩分の多い「みそ」をたくさん入れて、具を少ししか入れないで作った「みそ汁」を日に何杯も飲んでは食塩のとり過ぎになってしまいます。一般に日本人は、一日に食塩を20g前後とって、かなりとり過ぎ(10gより15g位までが良い)だと言われていますが、東北や山間部の農山村では、塩分の多いみそ汁や漬物物も多く食べる習慣の為、一日30g近く食塩をとっているのではないかと言われています。

私たちの町ではどうでしょうか。一日の食塩量は、なかなか正確に調べる事がむづかしいのですが、「みそ汁」の食塩量(濃度)を多くとっているか、どうかの予測はつきまです。

そこで、昨年の秋、防府保健所の協力で行った「みそ汁の塩分濃度テストの結果」を紹介しますと七五人テストして、標準より辛いみそ汁を飲んでいる人が六(八

みそ汁の塩分濃度テスト結果

Table with 2 columns: Test result category and number of people. Categories include 'Very salty (1.9% or more)', 'Salty (1.6-1.8%)', 'Slightly salty (1.3-1.5%)', 'Normal (0.9-1.2%)', and 'Not salty (0.8% or less)'. Total 75 people tested.

◎自然のダシを十分使い、煮過ぎないこと。(化学調味料は塩をつつみこみ、塩けとして感じにくくします) ◎「みそ」を入れたら、あまり煮ないこと。

◎自家製のみそ汁を作る場合大豆を多めに使い、食塩は二合塩以下にしましょう。 ◎「みそ」を入れたら、あまり煮ないこと。



Table titled '町の人口' (Town Population) showing current and previous month data for households, total population, and gender breakdown.

町税納付のお願い 昭和五十三年度の町税(町県民税、固定資産税、軽自動車税、国民健康保険税)の納付月は、二月をもって終了しましたが、いまだ納付されていない町税が多額に残っています。未納者は早急に納付されるようお願いいたします。

遺贈額 五万円 大字船路字下庄の橋永 要さんから、ご母堂、故フサさんの香典返しの一部として 二万円 大字藤木字下藤木の重田正美さんから、ご尊父、故靖一さんの香典返しの一部として 一万五千元 大字山畑字大久保の松田猶治さんから、ご奥様、故アキコさんの香典返しの一部として いずれも、ありがとうございました。社会福祉事業に役立てさせていただきます。