

市報

# やまぐち

昭和55年

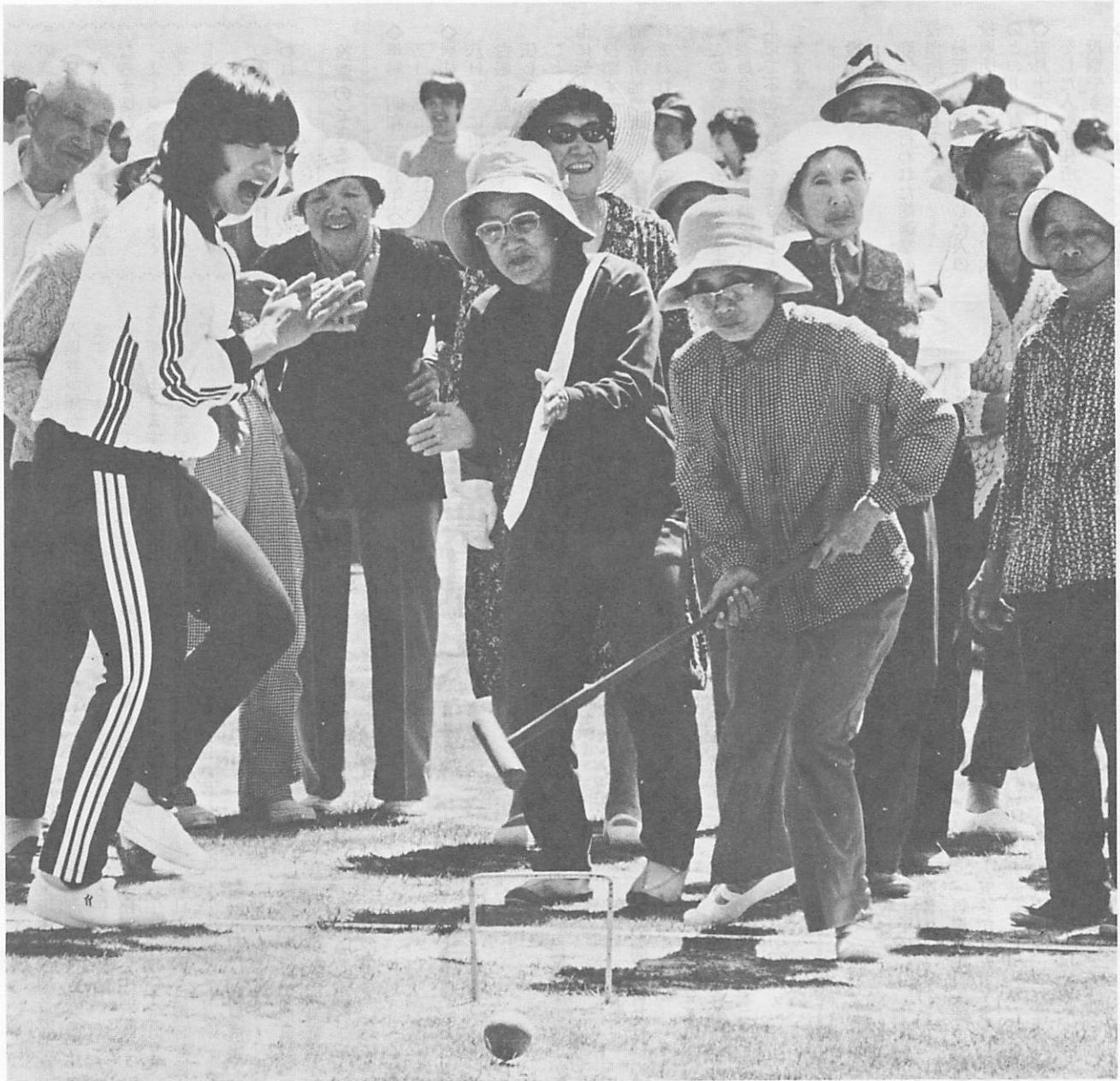
6月1日

No.789

人の動き  
(5月1日現在)

人口	111,943
男	53,722
女	58,221
世帯数	38,390

発行 山口市役所  
編集 企画部広報課  
印刷 (有)中央印刷社



## 仲間の声援で

## 力いっぱいプレー

### 市福祉体育大会

好天に恵まれた5月18日、県陸上競技場で市福祉体育大会が開かれ、各地区の老人クラブのお年寄りや体の不自由な人700人が参加しました。

日ごろ運動していない人にも気軽に参加し、楽しんでもらおうと個人競技が主体で、県下で進められているインディアカや老人クラブではやっているゲートボールなども種目に取り入れられました。

参加者は、仲間の声援に力いっぱいプレーをして、元気なところを披露し、和気あいあいのうちに楽しい一日を過ごしました。

# 衆議院 両院議員の同日選挙 参議院

## 最高裁判所裁判官の国民審査も

衆議院議員と参議院議員の選挙が、六月二十二日(日)に行われます。八十年代の政治の岐路となる大切な選挙です。よく見、よく聞き、よく考えて、みんな投票に参加しましょう。

また、最高裁判所裁判官の国民審査も、同じ日に行われます。

### 投票のできる人

- ◇年齢 昭和三十五年六月二十三日までに生まれた人
- ◇居住 昭和五十五年二月二十八日までに山口市の住民基本台帳に記録されている人で居住している人

ことし二月二十九日以降山口市に転入届けをした人は、本市で投票することができません。前任所地の選挙人名簿に登録されておれば、そこで投票できます。

この場合、前任所地の選挙管理委員会に投票用紙を請求し、本市で不在者投票をすることもできます。

### 投票所

昨年十月に行われた総選挙の投票所と同じです。

最近、市内で転居をした人の投票所や入場券については、次のとおりとなります。

- ◇五月十六日までに転居の届けをした人 新住所の投票所で投票できます。
- ◇五月十七日以降に転居の届け

をした人 もとの投票所で投票することになります。また入場券が届かない場合があります。

投票所によっては、駐車できない所もありますので、近隣の人はなるべく歩いておこし下さい。

### 入場券

入場券は、はがきで世帯主あてに郵送します。はがき一枚が二人分の入場券となっていますので、自分のものを切り離してお使いください。

入場券は、六月十六日までには、お届けします。

# 投票日 六月二十二日

### 不在者投票

投票日に、仕事や入院など、やむをえない事由で投票に行けない人は、不在者投票ができます。不在者投票には、印鑑と入場券をご持参ください。

◇自分の投票区外で、仕事や勤務に従事していること

### 不在者投票ができる期間と時間

期間	参議院選挙	衆議院選挙	裁判官国民審査
本庁・出張所	五月三十日	同上	同上
〃	〃	〃	〃
〃	〃	〃	〃
本庁	午前八時三十分～午後五時(土・日も可)	同上	同上
出張所	午前八時三十分～午後四時三十五分(土曜日午後と日曜日は除く)	同上	同上

◇やむをえない用務や事故のため山口市外に旅行、または滞在中であること

◇病氣や妊娠、老すいなどのため、歩行が著しく困難であること

なお、出張所では、区域内の選挙人に限ります。

### 選挙人名簿の縦覧

このたびの選挙にあたり新しく選挙人名簿に登録した人の名簿をお見せします。次に該当する人は、遠慮なくお確かめください。

◇新たに登録された人

- ・昭和五十四年六月二日から昭和五十五年二月二十八日までに入居届を出した人
- ・昭和三十四年九月三日から昭和三十五年六月二十三日までに出生した者

◇期間 五月三十日から六月三日まで

### ◇場所・時間

・市選挙管理委員会事務局 期間内毎日午前八時三十分から午後五時まで

・出張所 午前八時三十分から午後四時三十五分まで(土曜日の午後・日曜日を除く)

### 選挙公報・政見放送

候補者の政見・抱負が記載された、選挙公報(衆議院と参議院の地方区・全国区)を、六月十五日号の市報と一緒に各家庭にお届けします。

また、テレビ、ラジオでも、各候補者の政見や経歴の放送が行われます。

### 選挙の問い合わせ

投票や選挙権などの問い合わせは、市選挙管理委員会事務局(市役所三階) ☎二二四一一一へ。

### 立会演説会

衆議院  
日時 六月八日(日) 午後七時から

参議院(地方区)  
日時 六月十一日(水) 午後八時から

場所 市民会館大ホール

最高裁判所裁判官国民審査  
最高裁判所裁判官は、任命された後、初めて行われる総選挙のとき国民の審査を受け、その後十年ごとに再審査を受けることになっています。

総選挙の選挙公報にあわせて審査公報もお配りします。



### 『私たちのまち山口』

### 六月は佐山を紹介

毎週日曜日午前十一時五十分から、TYSテレビで放映している「私たちのまち山口」では、六月は八日と二十二日に「丘陵地にひろがる田園事情」をキャッチフレーズ「市からのお知らせ」も隔週ごとにはさみながら、放映しています。

に、発展を続ける南部佐山地区の農業を中心に紹介します。

# 国民健康保険

## 保険料率は据え置き

今年度の山口市国民健康保険料の料率は、昨年度と同率に据え置くことに決まりました。

これは、前年度の国の補助金が見込みより多かつたことなどで繰越金が増えたことと、医療費などの支出が見込みより少なかったことによるものです。

しかし、保険料の最高限度額二十二万円を二十四万円に引き上げました。

昭和五十五年度の国民健康保険特別会計予算は、三十四億七千二百余万円です。

歳出では、約九四億を医療費などの保険給付費が占めていますが、

歳入では、国庫支出金が約六一億、保険料が約三十三億で、市の一般会計から三千万円を繰り入れることにしています。

国民健康保険では、医療費な

どの歳出を見込み、これに見合う国庫支出金などの歳入を計算し、不足分を保険料でまかなう仕組みです。保険料は、所得、資産、世帯、人数を基準に次のとおり算定し、合算額が世帯ごとに賦課されます。

- 所得割 基準所得金額の六・四%
- 資産割 土地・家屋に対する固定資産税額の四〇%
- 均等割 被保険者一人につき、九千五百円
- 平等割 一世帯につき、一万三千六百円

今年度の見通しでは、保険加入者が二万八千三百余人、一人当たりの年間医療費は十万九百

余円、前年度と比べ約一〇%の増加が見込まれます。

また、一人当たりの保険料の年額は、所得の伸びなどで、三万八千五百余円となる見込みです。

保険料は、国民健康保険事業の重要な財源です。納期限までに必ず納めましょう。

また、日ごろから自分の健康管理に心がけ、定期的に健康診断を受けるなどして、病気を早く発見し、体に異常を感じたときは、早く受診することが国民健康保険の医療費の節約をはかることになり、ひいては保険料の負担を軽くすることにもなります。

住みよい環境をめざして「青く、清く、美しく」をテーマに、六月五日から「環境週間」が始まります。

この週間にちなんで、いま一度私たち一人ひとりが、よりよい環境をつくりだすための努力と決意を新たにしましょう。

### 環境週間

### 青く、清く、美しく

### 美しく

6月5日~11日

住んでいる自分の家の内や外をきれいに清掃すると同時に、見た目にも美しくうつるよう美化に努めましょう。

家族ぐるみで実施すれば、親子の対話も生まれます。

みんなの憩いの広場として親しまれている、都市公園や児童公園などの清掃も地域ぐるみできれいにしましょう。

また、こうした施設を利用したことにより出たごみは、各人で持ち帰るようにしたいものです。

家庭から出た「ごみ」の中にも、自転車、冷蔵庫、鉄くずなど明らかに「金」になるものや、まだ使えそうだと思うものがたくさんあります。捨てる前にもう一度確かめてみましょう。

ごみの資源化、減量化にも意を注ぎたいものです。

住みよい環境づくりは、他人がやるものと考えてはなりません。

例えば、たった一つのごみでも持ち帰る心、一本の草花を大切に作る心……こんな小さな心づかいが

### 記念講演会

日時 六月六日午後一時  
会場 市民会館大ホール  
主催 環境庁、山口県、山口市  
講師 村野賢哉  
テーマ 現代技術の反省  
——自然環境と機械環境の調和について——



河川モデル地区の指定を受けた一ノ坂川風致保存協議会、環境美化に一段と力がいはい

### 「市民スポーツ総参加運動」

## 推進標語が決まる

市体育協会創立五十周年を記念して、スポーツ総参加運動の標語が募集され、応募総数二百二十六点のうち、次の作品が入選に決まりました。

スポーツにはげんでかあさんいきいきと

田辺美也(良城小)

つづけてスポーツががんばる子

安藤 彰(興進小)

がんばるぞうす着はだしでかけ足運動

峯石己貴江(興進小)

一日十分みんな元気に体力づくり 平井 晃(二島中)

スポーツで友情の輪をひろげよう 山県美香(二島中)

大空にはばたけスポーツ少年

藤村賢治(二島中)

さわやかな風さわやかな汗みんなスポーツ123

谷村峯夫(木町)

スポーツでいつも健康さわやか市民 西池道子(野田)

スポーツでひろがるふれあい 湧く笑顔 大下 洋(防府)

### ◇ペン習字入門講座

かな文字、漢字のペン習字の初歩から。六月から八月十二日まで毎週火曜日の午後一時三十分から。受講料は月に七百円(別にテキスト代実費)

### ◇茶道入門講座

六月から九月まで毎週木曜日の午前九時三十分から。受講料は月に千三百円(別に材料費)

### 受講生募集

市中央公民館

## 農薬による事故防止

夏にかけて農薬を使う機会が増えてきます。

農薬には危険な薬剤がたくさん使われていますから、注意書きをよく読んで、正しく使用しましょう。

また、保管は子供やお年寄りの手の届かない安全な場所に保管しましょう。

事故や不審なことは、すぐ警察に届けましょう。

# 風水害に備えて



床上浸水のため避難する住民。  
昭和47年7月11日姫山団地で

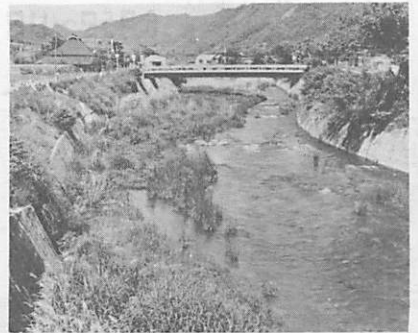
予想もしなかったこの集中豪雨。公共施設などについては、この年から三年にわたって復旧工事が続けられ一応の完成を見ましたが、亡くなった九人の命は無念にも帰ってはきません。

● 十一日 雨、激しく、断続的に降りながら時に雷を伴う。(一時  
● 七月九日夕 下関気象台、大雨雷  
● 波浪注意報を発令  
● 同日二十時三十分 災害対策本部を設置。消防団、警察、自衛隊など関係機関の協力を求め、危険地区住民の避難防御に夜を徹す。  
● 十二日九時 災害救助法が適用。被災者への救助活動や防疫対策、災害箇所への応急措置を講じる。  
● 十四日 警察機動隊や消防団の協力を得て、象頭山崩れによる倒壊家屋の下敷きとなった二人を救助、病院収容後二人とも死亡。

● 耕地が川筋に  
● 土砂・流木が下流部落へ  
死者九人、負傷者二十一人、家屋全壊十世帯、半壊十五世帯、一部破損八千七百世帯、農地の流失、埋没七十五畝、農業用施設・林業・土木施設の被害額約十五億円など、総額にして約四十億円に及ぶ被害を受けた。昭和四十七年七月九日から十三日の九州北部・山口県の大雨。この豪雨を当時の記録により再現してみますと

この集中豪雨により山間部では、山崩れが続出。流出した土砂や材木で河川がはん濫し、仁保並山川や右坂川は耕地が川筋となり、土砂・流木とともに一挙に下流部落を襲う。また市街地周辺でも河川の合流点付近では多数の床上浸水や耕地、道路が流失。交通網も国道九号線、国鉄山口線、県道六線が山崩れによって不通となった。

間最大雨量六十一畝  
を記録)  
● 以後十四日九時まで  
雨量四百四十六畝に  
達し、山口測候所開  
設以来の集中豪雨と  
なる。



荒れ狂った仁保川。現在は、河川改修工事も完成し、落ち着きを見せる仁保下田高畠付近(昭和55年5月撮影)

● 水防本部・災害対策本部を設置  
● その対策に乗り出す

こうした一連の緊急事態に対し、市の対応を追ってみると  
● 十一日十九時 雨の激しさとともに水防本部を設置

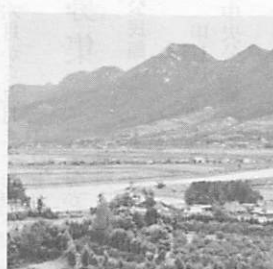


山頂にそびえる大岩

火の山

火の山 白鷺 麦畠 お遍  
路さん行き交う名田島の  
ああ 名田島の春

これは、現在、名田島地区で歌われようとしている「ふるさと名田島」の歌詞の一部です。この火の山(写真)は名田島側から見ると、ノコギリの歯のように南北に連なり山頂にそびえ立つ大岩が山ろくの緑の中に落ち着いたた



ずまいを見せています。また、山頂から、見下す景色は、この歌詞にもあるように麦畠をはじめ開作一帯が展望でき、美しい田園風景を楽しむことができます。  
登山口は、陶ヶ岳からの縦走もできますが、同地区向山の華光寺から、約三十五分で登れます。山頂には石祠も祭られています。



湯田温泉  
旅館協同組合青年部

部長 宮川力さん



「昔は五重の塔や雪舟庭を見て湯田温泉泊まり。今は、交通が便利になったため、観光客は湯田を通過して萩や津和野へ。なかなか旅館経営も大変です」と話す宮川さん。

湯田温泉旅館協同組合青年部の部長さんです。昭和四十三年に福岡県から湯田に転居しています。  
山口は山紫水明に恵まれ、静かで本当に住みやすいと大変お気に入りです。  
青年部は旅館の経営者またはそのあとつぎで年齢四十歳までの人が加入しています。現在部員は十七人。月に一回の例会や湯田温泉駅の清掃を定期的に行うなど、奉仕活動も積極的に行っています。  
九号バイパス開通後の湯田温泉街の再開発に大きな期待を寄せ、これからは「地元の皆様さんに愛される温泉まちづくり」をしたいと、宮川さんは意欲をまやしています。



防災への備えと環境美化のもとに進められる護岸工事 (古熊東山橋付近)

また、災害復旧工事は、現在、昭和五十三年災害まで、土木・農林・耕地施設ともほぼ完成していますが、その起債状況は別表のようになっていきます。

生活環境をよく知り 協力体制を築こう！ 災害はくり返し起こるもので、川やがけの位置、地質、地盤の高さなどを知って、おき、山林の伐採や池の埋め立て、宅地造成などの環境の変化によく注意しておくことが必要です。

また、新しい防災対策として地域ぐるみの自衛組織が見直されています。現在、市内には、約三百五十の町内会があります。それぞれに自主防災組織が作られれば、これほど、強い組織はありません。

市基本構想でも「防災施設の整備、危険箇所の点検・補強、コミュニティの充実による防災意識の高揚」が盛り込まれています。互いに、地域の一員として、地域防災に参加し、うるわしいふるさと山口の建設に努めましょう。



教室などを開設しています。開館時間は、通常午前八時から午後五時までですが、毎週金曜日は、スポーツを楽しむ日として、午後九時まで時間を延長しています。

# 施設

開館20周年を迎える 山口県体育館

# 家庭・地域ぐるみで 防災対策をたてておこう

次のようなことに心がけましょう。テレビ・ラジオなどの気象情報や防災上の注意事項をよく聞く。

・ 附近の地形からどんな災害が起きやすいかよく知り、災害が起った場合の安全な避難場所、避難路を確かしておく。

・ 家やへい、商店の看板などを補修し、溝や下水は流れをよくしておく。

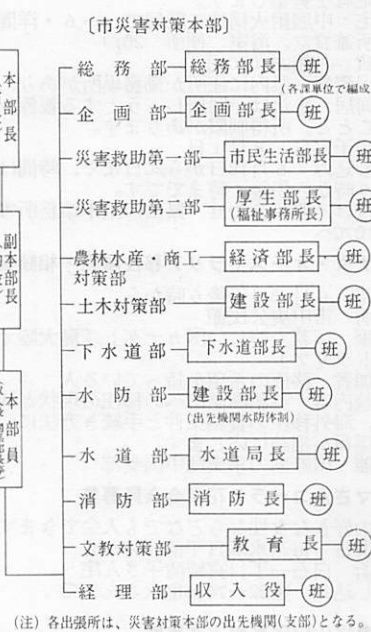


Table with 5 columns: 年度 (Year), 農林水産災害復旧費 (Agriculture, Forestry, and Disaster Restoration Expenses), 土木施設災害復旧費 (Civil Engineering and Facility Disaster Restoration Expenses), その他 (Others), 計 (Total). Rows for years 50, 51, 52, 53, 54.

# 話題



今八幡宮の シロバナフジ 四月下旬から五月上旬にかけて、八幡馬場今八幡宮の林に植えられたシロバナフジが満開となり、道行く人の目を楽しませました。

き、雑木の全面がシロ一色になっていました。小方宮司さんの話では、三十五年前から今のような大きさで、毎年よく咲き、季節の訪れを知らせてくれます。それがいつこのフジを植えたかはわかりませんが、ということでは。

### NHK大河ドラマ「獅子の時代」

#### 現地探訪会 会員募集

- ・期日 7月11日～13日(2泊3日)
- ・コース 「獅子の時代」の鹿児島方面をたずねる
- ・会費・人員 大人52,000円・90人
- ・講師 郷土史家 内田 伸
- ・申し込み・問い合わせ 6月20日までに中央2丁目市中央公民館☎22-0381へ

#### 県営住宅入居者募集

- 宮野下団地に新築中の第1種県営住宅の入居者と既設の県営住宅の空き家が生じた場合の入居予定者を募集します。
- ・住宅 中層耐火構造5階建て、6・6・洋間、台所兼食堂、浴室、便所 20戸
- ・家賃 月額28,000円
- ・入居資格 県内に住所か勤務場所があり、現に同居、または、同居しようとする親族があることと、所得制限があります。
- ・入居予定日 8月1日
- ・申し込み 6月18日から20日まで、時間は午前9時から午後4時までです。
- ・受け付け、問い合わせ 県山口土木事務所☎22-1070へ

#### カナダ・オーストラリア移住映画・相談会

- ・日時 6月23日午後6時から
- ・場所 市中央公民館
- ・映画 「若く美しい国カナダ」「島大陸オーストラリア」
- ・参加者 移住の希望を持っている人
- ・相談内容 英語圏諸国への移住の現状と問題点、海外移住の資格条件と手続き方法について係員が相談に応じます。
- ・主催 国際協力事業団中国支部

#### ママさんコーラス花泉会会員募集

- 歌の好きな女性ならどなたでも入会できます。
- ・練習日 毎週水曜日午前10時から
- ・場所 白石一丁目宮崎清子さん宅
- ・申し込み ☎22-7436亀永さんまで

#### 県立山口図書館・文書館

##### 資料点検のため閉館

6月7日から16日まで、春季資料点検のため県立山口図書館・文書館および視聴覚センター(音楽資料室、視聴覚資料室)は閉館となります。

#### ——県立山口図書館月間資料展——

##### ふるさとの伝説・民話・昔話

- 県内の伝説・民話・昔話の主なもの約50冊を展示。
- ・期間 6月1日～29日(月曜日と7日から16日までの資料点検期間を除く)
- ・場所 県立山口図書館



この園は、昨年の十月から学校の敷地の竹林約二百平方メートルを、山いもも試験栽培も行われています。農業地区の仁保では、父兄がどんな仕事をし、また、どんな農産物が生産されているかを少しでも知ってもらおうというものです。園の世話も放課後、園芸部二十人の子供たちが自分の手でしています。仁保中学校に行けば仁保地区の農産物のすべてが見られる日も速くはないでしょう。

## ふるさと園を開園

### 仁保中学校

ふるさとに親しみをもたせようと、仁保中学校(細田久雄校長)では、ふるさとと山草や野草、産物などを植えた手作りのふるさと園(写真)を作りました。

先生と生徒が汗を流して、切り開き作ったものです。地区内に自生しているエビネやササユリなどが植えられた山草・野草コーナーや、地区で栽培されているオモトやシイタケ、ナメコなど、山いもも試験栽培も行った、山いもも試験栽培も行われています。

## 学校の話 2 題

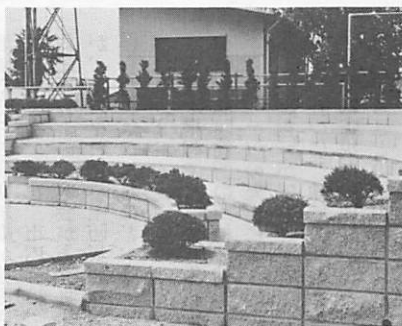
### 佐山小学校

## 野外ステージ完成

佐山小学校(今橋忠子校長)に野外ステージ(写真)が完成しました。このステージは、運動場の隅に造られており、赤茶色のタイルを敷いた中央ステージを中心に、扇形に五段の石段で構成されています。周囲には樹木が植えられ、広さは約百五十平方メートルです。

これは、同校を卒業した佐山地区に住んでいる村田房一さん(64)が百万円を寄付されたので、これを基金として学校では末永く記念として残り、児童に喜ばれるものとして考えて作られたものです。

この完成によって、学級会活動や合唱、楽器を使うた音楽会が教室だけでなく、このステージを使って、のびのびとしたふん囲気の中で行うことができます。



### 同和問題を考える

五年生のある学級で、好かれる子。嫌われる子のアンケートをとったそうです。その結果は、つぎのようなものでした。

友だちに好かれる子のトップは、まじめで信用のもてる子です。何をたのんでも、きちんとやってくれる思いやりのある親切な子供に、人気が集まっています。友だちが困っているとき、親身になって面倒をみれる子です。

朗らかで、明るい子も友だちに好かれています。

嫌われる子供のタイプは、友だちをわけへだてする子です。

腕力の強い子、勢力のある子の前ではいいなりになりますが、女の子や勢力のない子には、もんくをいったりいじめたりするという子に対して、子供の目はきびしく見えています。



### 同和問題を考える

## 家庭教育をたすための

### 同和教育

「〇〇さんに負けなようにがんばりなさい」といった友人を引っかけに出すようなことは、もともと悪い影響を与えているようです。

子供にとって、学校はもっとも身近な集団社会であり、ここで共に学び、ともに遊ぶ生活は、連帯意識で結ばれていなければなりません。

このことは、将来社会の一員としてよりよい社会を作りあげるためのもつとも必要な条件です。

学校における同和教育のねらいは、このことを重要な課題としています。仲間づくりの重要な要素となるしつけ面にも目を配りたものだと思います。

考えない子も嫌われています。友だちといっしょになつて仲よく話し合ったり、相談しようとして、自分の意志をおし通し、受け入れないとよくしてしまい、協力しない子です。

このような傾向は、家庭生活の中で身につけることが多いようです。子供は、家庭での親のようすをよく観察しています。大人の生活に知らず知らずさまっているもの。

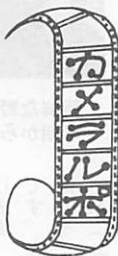


△マンモス講座開講  
NHK大河ドラマ「獅子の時代」を素材にした講座、放送文化セミナーが市中央公民館主催で四月二十七日県商工会館で開講されました。今年は市外の人を含めて百八十人とマンモス講座ぶりを発揮、歴史に対する市民の関心度をしました。



△共に走り楽しい1日を

4月下旬から5月にかけて、運動会が13地区で開かれました。地区がひとつになって、共に走り、笑い、声援をする楽しい1日を展開しました。(写真は、4月29日大歳地区の運動会)



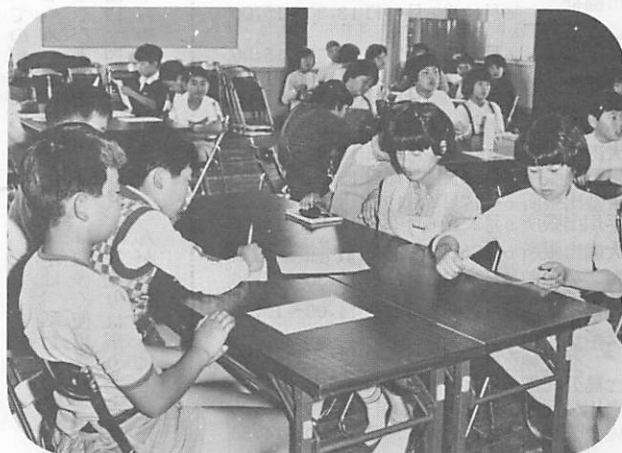
▽子供会の運営はまかせて

子供会活動を活発にしようと5月18日大内地区子供会研修会が地区育成会の主催で開かれました。各部落から参加した31人の子供たちは、子供会活動の運営などを勉強、子供会は自分たちの力でと熱心に取り組んでいました。

△六団体と一人を表彰  
五月八日市環境衛生推進協議会(津守忠夫会長)の総会が市福祉センターで開かれ、平素から環境推進に熱心に取り組んでいる六団体と一人を表彰しました。



△腕前を披露  
仁保グループ活動大演芸発表会が五月十一日仁保公民館で開催されました。互いのグループの交歓と日ごろきたえた民踊や吟舞などの腕前を地区の人に披露しました。



申し込みは  
6月16日から

# 中小企業夏場資金融資

市内の中小企業主のみなさんに、今年も夏場資金の融資を次のとおり行います。運転資金として、ご利用ください。

●対象 市内に事業所を有し、引き続き一年以上同一事業を営んで、市税を完納し、中小企業基本法に定められている中小企業者

●条件

- 資金使途 運転資金
- 融資限度 一企業四百万円以内
- 融資期間と返済方法 四か月以内で、一括返済
- 貸付方法 手形貸付または手形割引
- 融資利率 年七・五%
- 保証人および担保 取り扱い金融機関の所定の方法による

- 融資総額 六億四千万円
- 取り扱い期間 昭和五十五年六月十六日から七月十五日まで
- 申し込み手続き 取り扱い金融機関に備え付けの申請書に納税証明書を添付して、その金融機関の所定の方法により申し込み。

- 取り扱い金融機関 山口銀行市内各支店、山口信用金庫本・支店、吉南信用金庫本・支店、山口相互銀行山口支店

この融資は、市が中小企業者の夏場資金の融資を円滑にするために、金融機関へ市費を委託して行うものです。

●県の中小企業夏場資金も

- 取り扱い期間 六月二日から八月三十日まで
- 対象 夏季増加仕入資金、諸決済資金、ボーナス支給資金を必要とする中小企業者
- 取り扱い金融機関 山口銀行、山口相互銀行、広島相互銀行、山口信用金庫、津和野信用金庫、朝銀山口信用組合
- くわしいことは、県庁中小企業課(二二局 三一一一)

### 1歳6か月児健康診査

- 日時 6月25日 受付時間午後1時から2時まで
- 場所 市役所内市民ホール
- 該当児 昭和53年12月1日から12月31日までに生まれた幼児
- 内容 小児科(検尿を含む)、歯科の健康診査
- その他 無料、母子手帳を持参のこと

### 成人病(胃がん、循環器)検診

- 日程 6月6日(胃がんのみ) 大殿小学校玄関前、6月11~13日市役所内市民ホール、受付時間は いずれも午前8時30分から午前9時30分まで
- 料金 胃がん1,700円、循環器460円、この検診で異状を認め、心電図をとる必要が生じた場合は、別に心電図1,200円
- その他 胃がん受診者は、当日の朝食や水、たばこなどを口にしないこと

### ツベルクリン反応検査とBCG接種

- ◇対象 ツベルクリン反応検査を受けていない4歳未満の幼児
- ◇料金 無料

場 所	実 施 月 日		時 間
	ツ 反	BCG	
市役所内市民ホール	6月24日	6月26日	13.30~15.00
市福祉センター	6月17日	6月19日	13.30~15.00
熊野町急病診療所	6月23日	6月25日	13.30~15.00
仁保生活改善センター	6月11日	6月13日	13.30~15.00
小鯖出張所	6月18日	6月20日	13.00~13.45
大内出張所	6月11日	6月13日	13.30~15.00
宮野出張所	6月16日	6月18日	13.30~15.00
吉敷出張所	6月17日	6月19日	14.00~15.00
平川出張所	6月23日	6月25日	13.00~14.00
大歳出張所	6月26日	6月28日	反13.00~14.30 BCG10.30~12.00
陶 公民館	6月24日	6月26日	13.30~14.30
鑄銭司相川医院	6月25日	6月27日	14.00~15.00
名田島公民館	6月10日	6月12日	14.00~15.00
二島公民館	6月11日	6月13日	13.30~14.30
嘉川公民館	6月18日	6月20日	13.30~15.00
佐山公民館	6月11日	6月13日	13.30~14.30

昭和五十五年六月期(五十五年二月分から五月分まで)の児童手当は、六月十五日までに受給者の指定された口座に振り込みます。  
なお、振り込み通知はしませんので、自分の口座で確かめてください。

### 児童手当 口座で確認を

六月一日から七日までは「水道週間」です。この機会に暮らしの中でなに気なく使っている水を、もう一度見直し、有効な水の利用を考えてみたいものです。

## お知らせ



新鮮な野菜に人気集中、早朝からにぎわっています

住みよい明るい町づくりをめざして、市社会福祉協議会ではなやみごと相談電話を開設しています。  
例えば、サラ金や交通事故、社会生活などすべての相談に応じます。どんななやみでも結構です。ひとりではなやみよりも結構電話を、番号は山口二四局七八三八(ヨルのなやみや)へ、開

### 6月1日~7日

「水道週間」  
「水」を大切に  
水は、私たちの生活には数多く使用され、果たす役割りは限りありませんが、あまりにも身近に

「なやみごと」  
まず相談電話を

設時間は、午後六時から十一時三十分までです。  
相談内容については、秘密を厳守します。気軽にご利用ください。

あるために、大切さ、貴重さを忘れがちです。その水をつくり、各家庭に運ぶのが水道です。水の需要は、文化のパロメーターといわれています。山口市の水道も昭和十年に始まり、以来水の需要に対応するために、年次計画に基づき水源の確保につとめています。水は限りある資源であり、つくられるもので

### だれでも出店できます

## 山口日曜朝市

新鮮で安い品を直接消費者にと、山口商工会議所が始めた山口日曜朝市は、五月で満三年を迎え、売っても買っても「おはようを」を合い言葉に、市民の間に定着してきました。  
この朝市は、今年の四月から旧道場前第一駐車場で、毎週日曜日の午前七時から九時まで開いています。駐車場も午前九時までは無料です。市民の皆さん

「なやみごと」  
まず相談電話を

### 出張所地区

#### 不燃物の収集日

- 6月 平川10日、大内12日、吉敷17日、小鯖19日、大歳23日、仁保24日、宮野25日
- 7月 嘉川1日、陶・鑄銭司2日、佐山3日、秋穂二島・名田島4日

#### 国家公務員採用中級試験受験者募集

- 職種 行政事務、図書館学、電気・通信、機械、土木、建築、化学、農業、農業土木
- 試験日 一次9月7日
- 資格 短大・高専卒業程度で、昭和28年4月2日から36年4月1日までに生まれた人
- 受験手続き 所定の申込用紙で、6月6日から13日までに、広島市中区上八丁堀6-30人事院中国事務局へ
- くわしいことや、申込用紙請求は同事務局へ

#### 和文タイピスト検定試験受験者募集

- 日時 7月6日午前9時から
- 場所 山口高等学校
- 資格 制限なし
- 受験料 1級1,800円~5級1,000円
- 申し込み 6月12日までに山口商工会議所(中央四丁目県商工会館内)へ

#### 調理師試験受験者募集

- 日時 7月25日午後1時~4時
- 場所 山口大学教養部
- 資格 中学校卒業かそれと同等の資格があり、2年以上調理業務に従事した人
- 申し込み 6月14日までに葵二丁目山口保健所☎22-5111へ

六月の休日当番医	外科系		内科系		外科系		内科系			
	病院名	電話	病院名	電話	病院名	電話	病院名	電話	病院名	電話
1	山口病院	山口☎1191	赤川医院	山口☎0299	林 病院	小郡☎0411	池田医院	小郡☎1002	小野医院	秋穂 2353
8	坂本整形外科	山口☎5566	尼崎医院	山口☎1771	共立病院	阿知須2200	浜本医院	小郡☎0616	有富医院	秋穂 2705
15	淵上整形外科	山口☎6644	カワノ医院	山口☎3464	嘉村外科	小郡☎2513	林 病院	小郡☎0411	共立病院	阿知須2200
22	田村外科	山口☎7527	池田内科	山口☎1049	第一病院	小郡☎0333	第一病院	小郡☎0333	賀屋医院	二島 2033
29	村田整形外科	山口☎5765	安保医院	山口☎7681	村田外科	小郡☎7100	上郷医院	小郡☎0916	村田医院	嘉川 2510

日曜・祝日の夜間は、休日夜間急病診療所(県薬剤師会館内)へ、19~23時。 歯科は県口腔センター(吉敷下東)へ、9~15時。