

市報

# やまぐち

昭和55年

11月15日

No.800

### 交通事故状況

種別	区分	異計	
		10月	本年 昨年
発生件数		58	475 484
死亡者		1	14 6
重傷者		5	37 39
軽傷者		64	521 580

発行 山口市役所  
編集 企画部広報課  
印刷 (有)中央印刷社



## 深まりゆく秋を満喫

サイクリング

## 親子で楽しむ

おだやかな秋の天候に恵まれた11月2日、白石地区体力づくり親子サイクリングが、地区子ども会育成連絡協議会（佐々野秀男会長）の主催で、山口秋吉台自転車道で開かれました。

約100人の親子が参加して、自転車道の起点井手が原から小郡町仁保津までの約9キロを、片道約1時間かけて往復しました。

途中では、榎野川に遊ぶカモやカモメなどを観察したり、太陽にキラキラと輝くスキの穂波などをながめながら走りました。

また、参加者は矢原河川公園で、ゲームなどをして深まりゆく秋の一日を楽しみました。



交通網の整備が進み、勤務地への通勤範囲が拡大され、郊外の小鯖地区も住宅化されていきます

# 人口の伸び率最高

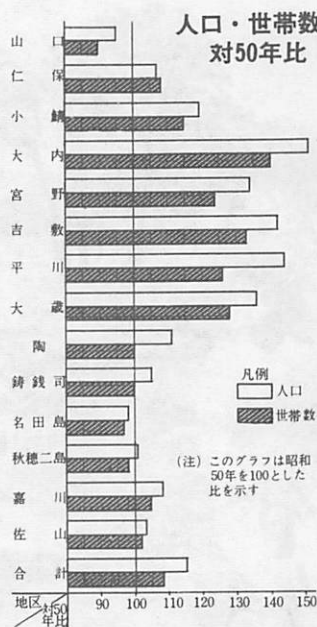
## 国勢調査概数まとまる

十月一日に行われた昭和五十五年の国勢調査の概数がまとまりました。

その結果、世帯数は三万八千八百三十九戸で、前回の昭和五十年にくらべて一五・二％、人口は十一万四千七百四十四人で八・一％ふえました。特に、人口は昭和二十五年以降五年ごとの国勢調査で最も高い伸び率になっていきます。

過去の統計では、昭和二十五年が九万六千八百八十人、三十年九万九千六百六十八人(前回比三・八％増)、三十五年十萬一千九百十六人(同二・三％増)、四十年九万八千九百七十七人(同二・九％減)、四十五年十萬一千四百一十一人(同二・一％増)、五十年十萬六千九百九十九人(同五・四％増)となつていきます。

### 人口・世帯数の対50年比



建設関連製造業が伸びたことなどが考えられます。このほか、交通網が整備されたこと、遠隔地への通勤が可能になり、住宅団地ができ、周辺工業地帯のベッドタウン的要素も加わり、住民の定着力を強めたこと、さらには学生が増加したことがあげられそうです。

地区別にみると旧市内は大幅に減少し、周辺部の大内、吉敷、大歳、平川、宮野の人口が増加し、いわゆるドーナツ化現象がなお顕著となったこと。さらにはユーターン現象により農村部の人口の減少に歯どめがかかり、国道沿線地域の小鯖、鑄銭司、嘉川などに人口が増加したことが注目されます。

なお、旧市内、特に白石、大蔵地区の減少は学生の移動、職住分離のあらわれと考えられます。

### おめでとーいっす

## 秋の叙勲6人が受章

このたび、秋の叙勲をはじめ恒例の功労者表彰をうけられた市民の方は次のとおりです。

### 秋の叙勲

- ▽勲三等旭日中綬章 白木不二男(71・道場門前二)
- ▽勲四等旭日小綬章 丁目・福岡歯科大学教授
- ▽勲四等瑞宝章 山本正夫(72・吉敷・元公立高等学校長)
- ▽勲四等瑞宝章 浅田清次(74・泉都町・元白衛隊地方連絡部副部長)
- ▽勲五等瑞宝章 小幡昇(78・天花・野球連盟理事長)、中田正作(86・道)

## 昭和55年国勢調査概数

地区	50年				55年				対50年増加率	
	世帯数(A)	世帯数(B)	人員(男)	人員(女)	世帯数(a)	世帯数(b)	人員(男)	人員(女)	a/A (世帯数)	b/B (人員)
合計	33,726	106,099	50,638	55,461	38,839	114,744	55,213	59,531	115.2	108.2
山口	14,547	41,350	19,613	21,737	14,065	37,533	17,940	19,593	96.7	90.8
仁保	938	3,720	1,733	1,987	1,004	4,026	1,852	2,174	107.0	108.2
小鯖	799	3,000	1,418	1,582	957	3,470	1,623	1,847	119.8	115.7
内野	2,339	8,340	4,013	4,327	3,525	11,708	5,632	6,076	150.7	140.4
宮野	2,887	9,567	4,414	5,153	3,865	11,894	5,451	6,443	133.9	124.3
吉敷	1,587	5,505	2,638	2,867	2,259	7,319	3,513	3,806	142.3	133.0
平川	3,578	8,389	4,472	3,917	5,157	10,596	5,792	4,804	144.1	126.3
大歳	1,847	5,595	2,668	2,927	2,521	7,182	3,493	3,689	136.5	128.4
陶	648	2,508	1,198	1,310	722	2,515	1,207	1,308	111.4	100.3
鑄銭司	728	3,230	1,572	1,658	769	3,379	1,632	1,747	105.6	104.6
名田島	493	1,998	910	1,088	485	1,945	900	1,045	98.4	97.3
秋徳二島	927	3,652	1,705	1,947	939	3,577	1,685	1,892	101.3	97.9
嘉川	1,701	6,521	3,043	3,478	1,842	6,824	3,212	3,612	108.3	104.6
佐山	707	2,724	1,241	1,483	729	2,776	1,281	1,495	103.1	101.9

場前二丁目・元山口市社会福祉協議会長

▽勲六等瑞宝章 伊藤実(71・下市町・元山口県警部)

### 秋の褒章

- ▽黄綬褒章 石部元一(61・仁保・仁保農業協同組合長)
- ▽藍綬褒章 蔵本融華(60・駅通り・教師)

県教育功勞

品川即道(67・白石三丁目・山口県ユネスコ協会連盟理事)

### 交通局長に 中尾義一氏

十一月一日付 吉井秀利自動車運送事業管理者(交通局長)が十月三十日付で辞職し、後任に十一月一日付で中尾義一消防長を、また、消防長には中西愛文消防本部次長を任命しました。



# 姉妹都市・パンプローナ

## 親善交流に参加しましょう

来年二月、山口市とパンプローナ市との姉妹都市提携一周年を記念して、両市においてそれぞれ記念行事が計画されています。

なかでも、両市の紹介展のうち「子供の絵画展」、「写真入りの自己紹介と友好メッセージ」は、直接市民の皆さんに参加していただくものです。気軽に参加して、パンプローナの人々と友情を深めてください。

「子供の絵画展」  
。出品参加者 市内の幼稚園児 および小・中学生  
。テーマ 家庭、幼稚園、学校、遊び、祭り、仕事、山口の町など  
。作品の大きさ 画用紙B3ぐ

「写真入りの自己紹介と友好メッセージ」  
。出品参加者 山口市民  
。作品の大きさ 画用紙B3ぐ  
。内容 自分、家族、友人、風景などの写真をはって、自己紹介とパンプローナ市民への友好メッセージを、少し大きい字でわかりやすく書いてください。手づくりの紙人形をはるなど、別のアイデアを加えられても結構です。(メッセージのスペイン語による翻訳文は、市で作成し、展示

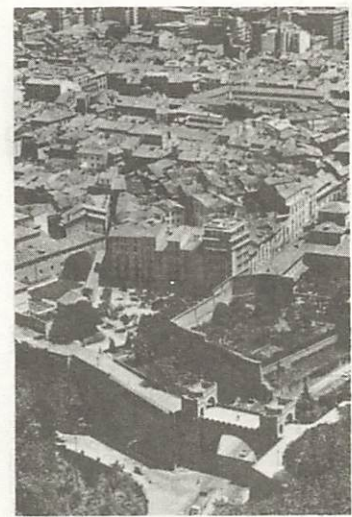
らしいのもの

作品の裏に、氏名、年齢(学年)、性別、幼稚園または学校名を書いてください。

「写真入りの自己紹介と友好メッセージ」

。出品参加者 山口市民  
。作品の大きさ 画用紙B3ぐ  
。内容 自分、家族、友人、風景などの写真をはって、自己紹介とパンプローナ市民への友好メッセージを、少し大きい字でわかりやすく書いてください。手づくりの紙人形をはるなど、別のアイデアを加えられても結構です。(メッセージのスペイン語による翻訳文は、市で作成し、展示

。出品参加者 山口市民  
。作品の大きさ 画用紙B3ぐ  
。内容 自分、家族、友人、風景などの写真をはって、自己紹介とパンプローナ市民への友好メッセージを、少し大きい字でわかりやすく書いてください。手づくりの紙人形をはるなど、別のアイデアを加えられても結構です。(メッセージのスペイン語による翻訳文は、市で作成し、展示



城壁に囲まれたパ市の旧市街。ビレネー山脈のふもとにあるナバラ県の県庁所在地で、人口は約18万人

パ市と山口市の

交流活動申し合わせ事項

盟約締結の際、申し合わせた事項は、ほぼ次のとおりです。

- A 主として市が実施するもの(紹介パンフレット、スライド、広報紙の交換、観光案内、市民行事の紹介など)
- B 主として民間団体が実施するもの(教育・学問・技術の交流、特産品等の紹介など)
- C 市民同志の提携に期待するもの(文化団体等の提携、産業技術等の交換、文通など)

あなたです

火事を出すのも防ぐのも

朝夕、めっきり冷え込んできて石油ストーブなど暖房器具が寒い季節になりました。暖房器具の使用で火災もこれからぐんとふえてきます。この火災シーズンを前に秋の全国火災予防運動が二十六日から始まります。そこで消防本部では、この運動を通じて家庭での防火の備えと、避難対策について、次のことを守るよう呼びかけています。

- ・暖房器具、コンロなど火を使う設備器具の総点検。
- ・子供、老人、身体不自由者の就寝場所は、階下の避難しやすい場所へ。
- ・たばこの投げ捨て、置き忘れや寝たばこをしない。
- ・万一に備え、消火器や防火用水を用意する。
- ・防火避難についての対策を家族みんなで話し合う。



今年の三月十五日、豎小路で発生した火災

### 11月26日～12月2日 秋の火災予防運動



### 「私たちのまち山口」 池とぶどうとお金のふるさと 鑄銭司地区を紹介

市では、毎週日曜午前十一時五十分から五十分、TBSテレビで「私たちのまち山口」を放映しています。十一月二十二日と十二月七日は、お金を鑄造した史跡や長沢池とその周辺のオリエン

「市からのお知らせ」も隔週ごとに放映しています。

テリリングコースの模様のはか、ぶどう園の経営で、米づくり農業から観光農業へ変化する鑄銭司地区を紹介しています。

### パ市との交流メモ

- 1・28～2・6 (昭和五十四年) パ市親善訪問団 (団長堀市長)、パ市を訪問する。
- 4・8 ベラスコ・パ市長夫妻一行六人が山口市を来訪する。
- 4・10 来訪パ市一行、市制施行五十周年記念式典に列席する。(昭和五十五年)
- 2・15 姉妹都市盟約調印使節団 (団長中野市議会議長)、パ市に旅立つ。
- 2・19 姉妹都市提携盟約書に調印
- 3・7 パ市民からルーナ神父に山口市民と国際文通の申し出がある。
- 3・28～3・31 「現代スペイン絵画展」がたまきやで開かれる。
- 4・7 両市間の市民国際文通がはじまる。(松美町の高晴美さんほか三人)
- 4・15～6・30 市役所市民ホールで「パ市紹介写真展」が開かれる。
- 4・16 山口市とパ市の橋渡し役デ・ルーナ神父に感謝状を贈呈する。
- 5・26～6・2 中央公民館で、四回にわたり、ふれあい教室「こんにちにはパンプローナ」が開講される。
- 6・1 山口大学学生グループとパ市民との無線交信がはじまる。
- 6・11 パ市民から姉妹都市をたたえた詩が、山口市に贈られる。
- 9・28 パ市で、横田在スペイン特命全権大使による講演会が開かれる。
- 10・5 二島中の文化祭で姉妹都市パンプローナ研究発表が行われる。
- 10・上旬 清水頭太郎さんからパ市に姉妹都市をたたえた詩が贈られる。
- 10・18 市民文化祭で、姉妹都市記念創作「大内館南蛮異聞」が上演される。
- 10・29 堀市長、訪日中のスペイン国王からレセプションに招かれる。



# 市長と語る 市報に向けて

## 市報 やまぐち 800号 記念特集

「市報やまぐち」は、多くの市民の皆さんに支えられ、八〇〇号を迎えることができました。  
これを機に、広報広聴モニターに、市政に対する要望や意見、市報に望むことについて、堀市長を囲んで話してもらいました。

### 婦人会はいま岐路に

出席者(敬称略)

- (保) 内田 敷
- (石) 湯川 大
- (白) 吉川 大
- (湯) 平川 大
- (吉) 陶 大
- (平) 大 陶
- (大) 陶
- (陶)

堀 泰夫 市長  
司会者  
山下 享祐 広報課長

司会 ます市政に対するご要望とかご意見を伺わせてください。

徳本 中央公民館には料理の実習室がありませんのでなんとか作ってもらえると幸いです。場所がないので、市民会館の屋根があるところを利用することはどうでしょうか。

市長 いまの中央公民館を全部市民会館にして、公民



堀 市長

館は他の場所へ移すとよいのですが、財源や場所の問題もあり、思うようにいきません。  
市民会館の前広場の屋根のあるところに講座室がつくれるかどうかは調査してみましよう。  
兼俊 お年寄りの無料バス制度がスタートしましたが市営バスが通っていないところ



兼俊さん

の人には恩典がないという実態になっていきます。なにか取り残されている感じがするようで、利用できる感じがない地域のお年寄りには、今後ゲートボールの場所を作ってあげるとか助成金なども考えてみたいと思っています。

山崎 私ども年配の者でも参加できる山口文化バスの会は、現在二か月に一回実施されていますが、これを毎月実施



山崎さん

してもらおうとよいのですが……

長田 私ども婦人会では、活

動資金として国民健康保険や国民年金の集金をしてい

ますが、国民年金は三か月分をまとめて集金しなければなら

るので大変な金額になります。盗難にあつたら困るので抱

いて寝たいような気持ちはです。兼俊 集金を順番制にしてい

るところでは、お年寄りが当番になられたら、計算を合

わせるのにひと晩中かかったりなどして……(笑)

原田 預金口座から差引かれ

る口座振り替えにすれば、こうした問題は防げると思

います。市長 みなさんの方で集金し

てもらえないということになれば、各自が金融機関に持

方法を考えなければならなくな

りましょう。少しでも婦人会に手数料が入

り活動資金になればとの思いがあるのです。

徳本 どの地区の婦人もお金がないということ

で、少しでも足しにしようと一生懸命ですものね。

会費を上げれば入会者が減るといことになりすし……

婦人会に入るよりも、もうけ

路に立っているといえます。

司会 婦人会活動を含めて、地域ではいろいろな問題

が起きますが、コミュニティは地域の人がお互いの話し合い

の中で育てていくものです。これは、行政の中だけで考

長田 公民館活動が活発にな

れば、婦人会活動はさびれてきます。(笑)



長田さん



徳本さん

に出る方がよいなどということになって。(笑)

### 文化財を知るために

司会 集金問題はこれくらいにして、そのほかのお話を伺いましょう。

芳西 市内にはたくさんのお史跡や文化財がありますが



芳西さん

この前五十鈴川砂防ダムに行

どの方向に行くのかはつきりし

ませんでした。もう少しわかりやすいものにしてもらえると幸いです。

司会 文化財の標識は教育委員

員会、観光案内・道しるべは商工観光課で担当していま



竹重さん

す。資料があると思います。

司会 パンフレットなどをモニターさんに差しあげて

おきましょう。山崎 今まであまり地域の人

との交流もありませんでした

# モニター

## 明日の市政



10月30日、堀市長を囲んで活発な意見がかわされました



石津さん

モニターとして、これからは出席させていただきたい。  
 昔は車の通行も少なく、静かなまちであったものが、今は車の通行も多く、道も拡幅できないし、危険なところが目立ちます。  
 子どもにけががないように、交通安全に気をつけたいものです。

### 市報に、まちの夢を

**桃林** 田舎では道で遊ばなければ遊び場がないという実態です。田舎も道がよくなり、車が多くなって危険です。小さい広場でもよいから作ってもらえないでしょうか。

**市長** 必要なのは十分わかれます。なかなか土地の確保がむつかしくて……いい場所があれば教えてください。

**桃林** お宮とかお寺の広場を利用すればできると思いますが。

**市長** 老人クラブでは、ゲートボールのできる場所がほしいとの話もありますが、地元の協力があればまさ土ぐらいは入れましょう。



原田さん

**原田** 市有林の管理はどうなっていますか。せっかくなの市の財産が松くい虫にやられていくはしのびないのですが。

**市長** 地域の人たちが、薬剤による予防は公害になるといわれれば、防除ができません。今ごろはむつかしいものです。

しかし、いつまでも松の木のみみ(袋)を置いておくわけにはいきませんので、なんとか対策をとりたいと考えています。市報についてのお考えをお聞かせください。



桃林さん

**司会** 市報についてのお考えをお聞かせください。

**桃林** いろいろな行政面のかで、まちの夢、まちの

### 写真をもつと入れて

**徳本** 一歳六か月児健康診査はもっと早く知らせたらどうでしょうか。

**市報の配り方が遅いところがあるようです。あまり早過ぎても忘れますが。**

**竹重** スポーツ関係の記事が多過ぎるのでは、五十歳以上の人はこの欄を見ません。

**地区地区の行事を入れるとまた、大内は団地が多いので歴史を載せてほしいと思います。**

**原田** 年をとると斜めに読むようにになります。八十年代に飛躍するには写真を多く。

**芳西** 読んでもらうためには座談会がうけるのでは。

せでなく……

**司会** 市の基本構想もできません。山口市の将来像など、これにそったものを載せていきたいと思っています。

**具体的には、自治省で進めたいです。広域圏、さらには国土庁の定任圏構想もお知らせし、みなさんのご意見を拝聴したいと考えています。**

**原田** 市報の紙面構成はどのようになっていますか。

**司会** 「市がやっていること」や市の考えはこうです。「みんな考えてください」の二つが柱になっています。

「一ページは、そのときどきのごことを通じてこんなことがあります」

ました、というのを地区が片寄らないようにのせています。二、三ページは新たな行政施策の中で皆さんに知ってもらいたいこと、四、五ページはみんなで考えましょうというところで、できるだけ市民に登場してもらっています。六ページから八ページまでは、全体を中心に編集しています。全体のページ数も少ないので欲張った編集をしています。

**原田** 市報の経費はどのくらいですか。

**司会** 発行部数は毎回三万五千部で、印刷費は八ページのときに一部約二十円ですから全部で七十万円、四ページのときはこの約半分です。

**山崎** 写真を入れての編集はむつかしい。しかし、もう少ししやわらかいページがあってもよいのでは。

**桃林** 「一ページはよい(山崎さんも同意見)」。施設や各課の訪問記事を入れてみたら。

**長田** 字が多くなるほど見にくくなる。(笑)もっととテーマをしぼって

**石津** よく読ませてもらうています。

**兼俊** よくまとめておられます。市報で間に合わないときはテレビも利用されては。いろいろと意見を拝聴させていただきます。



山下広報課長

りがとうございました。



# 市報復刊以来 八百号のあゆみ

市の広報紙は、市制十周年を  
迎えた昭和十四年四月に「山口  
市公報」としてはじめて発刊さ  
れました。四六倍判、月一回の  
発行、五銭の有料配布でした。  
この「山口市公報」は、昭和



創刊記念号は、33ページからなる  
堂々としたもの。紙面は、週刊誌  
と同じくらいの大さきで、有  
料(1部5銭)。月1回発行、(有  
料)も掲載されている。

十八年十月に題名が少々固苦し  
いからと「山口市報」と改題し  
昭和二十年九月十日(七八号)  
まで続きました。  
戦後復刊し、昭和二十四年十  
一月から題名も「山口市民報」  
として、一部四円で月二回、回  
覧として発行しましたが、昭和  
二十五年五月から全世帯に無料



終戦直前に発行した昭和20年7月10日  
(創刊以来76号)の市報、戦局の緊迫  
化に伴い4ページの紙面のうち2ペ  
ージが空襲などに備えての記事を掲載し  
ている。このあと昭和20年9月10日(78  
号)で休刊となった。

で配布となりました。この各戸  
無料配布は全国の市のなかで山  
口市がはじめてのことです。そ  
して昭和三十四年十月から「山  
口市報」と題名が変わり、さら  
に昭和四十六年四月から現在の  
題名「市報やまぐち」になりま  
した。現在の「市報やまぐち」  
は、月二回の発行です。



▽夫婦仲よく

地区民のふれあいの場、小  
学校運動場が十一月二日小  
学

夫婦落対抗リレー  
を披露する  
夫婦善妻をおい  
で夫婦は  
愛を披いて  
受けました

## ▽大きな輪になって

地区をあげての体力づくりの場として、11月2日大内  
地区体育祭が県農業試験場グラウンドで開かれました。  
大内婦人会を中心に、参加者も中に入ってひとつの  
大きな輪をつくりフォークダンスを楽しみ、運動会を盛  
り上げました。



XX

昭和四十八年四月十五日付のA市  
報から改めるの大きさ



昭和四十六年四月十五日付のA市  
報から改めるの大きさ



昭和三十四年四月十五日付のA市  
報から改めるの大きさ



昭和31年11月3日付の市報、鑄  
銭司の合併を記念して合併記念  
特集を発行した。



昭和34年11月1日付の市報、市  
制施行30周年を迎え、市制施行  
当時の思い出が特集してある。



昭和24年11月1日付の市民報(戦  
後復刊して18号)から月2回の定  
期に発行、定価4円で、各家庭を  
回覧、規格はB4判2ページとな  
っている。

(7)



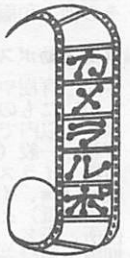
△珍プレー続出

11月3日、鴻南中グラウンドで第1回吉敷地区お母さんソフトボール大会が12チームが参加して開かれました。会場で急きょお父さんからルールの講習を受けたり、珍プレーが続出するなど笑いのこころなかで、お父さんや子供の声援にこたえていました。



△最後の別れをおしんで

7月に開講した山口青年学級が10月31日閉講式を迎えました。市内全域から参加した40人の青年たちは、いろいろな余興を出しながら最後の別れをおしんでいました。



△見て、参加して

11月2日・3日、市内でトップをきって嘉川地区公民館文化祭が、新装なった公民館を中心に開かれました。趣味のグループの発表やバザー、芸能大会など、参加して楽しめる行事が行われました。

品県1の十月  
作を下開完三  
業並各館工三  
もべ地館工三  
見たのし式十  
学展遺跡が一日  
で八曜する室か  
入土半祝とやら  
館曜半祝とやら  
ではか日をが物  
きます正午除く  
ます後くき復た  
で午後くき復た  
（）時毎元な出  
無ま午ど土はわ



＜親子で遺跡を見学＞  
大蔵地区子ども会育成連絡協議会主催の親子ハイキングが、大蔵地区公民館で開かれました。親子10組、参加者45人、深まりゆき秋の一日を、親子で楽しんで見学しました。



題字の変遷

仁保、小鯖、大内が合併し、大内町が発足した昭和三十年の八月に創刊、B四判、月一回発行。



昭和三十八年山口市との合併により、同年の四月に第九十三号で廃刊となった。

現在



### 子宮がん検診

- ・日程・場所 11月25日仁保公民館、26日香山町2-13米山宅前、受付時間はいずれも午後1時から2時まで
- ・料金 1,400円
- ・その他 和服はご遠慮ください。

### 育樹運動ポスター原画募集

- ・作品 育樹や自然保護などの愛林思想をえがいたもので、創作のものに限る。色は5色以内で、写真は使用しないこと。
- ・資格 一般(児童、生徒を除く)
- ・用紙 イラストボードB3(横36.4cm・縦51.5cm)、イラストボードが無い場合は他の用紙とし縦画とする。用紙裏面に住所、氏名、性別、職業を明記する。
- ・期限・送付先 昭和56年11月末日までに東京都千代田区平河町2-17砂防会館内国土緑化推進委員会へ

### 陸上・海上・航空自衛隊生徒募集

- ・試験 昭和56年1月6日(第1次)
- ・受験資格 昭和39年4月2日から41年4月1日までに出生した日本国籍を有する男子で中学校卒業者
- ・受付期間 12年20日まで
- ・申し込み、用紙請求先 八幡馬場山口地方連絡部へ、待遇その他くわしいことは同連絡部におたずねください。

### 山口県・山東省友好締結1周年記念

#### 山口大中国展

- ・期間 12月2日から7日まで
- ・場所 山口県体育館
- ・内容 山口県と山東省友好締結1周年記念写真展、中国産品5万点の展示販売、漢方薬の販売と使用方法などの相談
- ・主催 山口県日中友好協会

**訂正** 10月15日付市報4ページのインフルエンザ予防注射で、嘉川「藤井医院」を嘉川公民館に訂正します。



11月15日

## 事故のない 狩猟シーズンを

### 狩猟解禁

十一月十五日から狩猟が解禁となり、ハンターのみなさんにとっては、待望の季節ですが、この狩猟期には毎年とり返しのつかない事故が発生しています。次のことを守って、事故のない狩猟シーズンを過ごしてください。

#### ●狩猟に出かけるとき

狩猟場に着くまでは、銃はケースに入れ、タマをこめないで常に手元に置くことを心がけましょう。

#### ●狩猟をするとき

狩猟は、日の出から日没までです。狩猟場で銃にタマをこめたときは、発射直前まで安全装置をかけましょう。また、発射するときは、獲物をよく確かめて、見とおしの悪い場所での水平うちをしないようにし、猟場を移動するときはタマを抜きましょう。

#### ●銃を保管するとき

猟から帰ったら、銃とタマを保管庫に収納し、カギをかけましょう。

銃が盗まれたり、紛失したときや、銃による事故が発生したときは、直ちに警察などにご連絡ください。

## お知らせ

### 民生児童委員に

最近、児童の養護やしつけ、非行などの問題がマスコミにとりあげられています。子供の問題は、早期発見と早期治療が大切です。

子供のことでお悩みの人は、民生児童委員にご相談ください。くわしくは、県中央児童相談所(電二二七五一)へおたずねください。

### 引揚者の皆さんへ

預かった 通貨・証券を お返しします

終戦後、外地から引き揚げてきたとき、上陸地の税関などに預けられた通貨や証券などを返していただきます。

### 県住宅供給公社積立分譲住宅購入者募集(防府市古曾原団地)

- ・建設場所 防府市大字西佐波令
- ・戸数 木造・不燃組立18戸
- ・敷地面積 190~338㎡
- ・建物面積 78~117㎡
- ・予定価格 1,390万円から2,276万円
- ・融資 住宅金融公庫580万円~640万円、積立金補足融資400万円
- ・申し込み 11月22日から26日まで、時間は午前10時から午後4時まで、現地で受け付けます。
- ・問い合わせ くわしいことは後河原県住宅供給公社電22-2876へおたずねください。

### 住宅金融公庫融資付分譲住宅購入者募集(管内団地)

- ・建設場所 山口市大字下小鯖
- ・戸数 木造・耐火24戸
- ・敷地面積 約236~約329㎡
- ・建物面積 約77~約97㎡
- ・予定価格 約1,280万円から1,626万円
- ・融資 住宅金融公庫(木造600万円、耐火680万円~700万円)、厚生年金転貸最高550万円、その他労働金庫融資
- ・問い合わせ 県労働金庫本店か県住宅生活協同組合電25-3223へ

### 育児の学習会

県教育委員会の主催で、お子さんの育児について、話し合ったり、相談したりする会が次の

### 幼児をもつみなさんの

心あたりの人で、まだ返還手続きをしていない人は、家族でも結構ですから手続きをしてください。くわしいことは、門司税関監視部(北九州市門司区西海岸一丁目三一〇電〇九三三三二一三〇三二)にお問い合わせてください。

### 11月は「下請取引適正化推進月間」です

下請け事業者のみなさんは、特定の親事業者に依存しているために、代金の支払いの遅れや不当な値引き、買いたたきなど、不利な条件が強いられることが少なくないと思われま

もし、親事業者との取引引きで、不公正な扱いを受けている場合は、広島通商産業局(広島市上八丁堀六一三〇電〇八二二一八八五二五二)へご連絡ください。

### ご存知ですか

## 中小企業倒産防止共済制度

中小企業者にとって、取引先企業の倒産は、取引先企業の倒産防止共済制度は、取引先企業が倒産し、売掛金などの回収が困難になった場合、万一のときお互い救済し合う国がつくった共済制度です。この制度に加入して六か月以内で被害額相当の共済金の貸し付けが受けられます。加入できる人は、引き続き一年以上事業を行っている中小企業者です。くわしいことは、山口商工会議所か市役所商工観光課(電二二四一一)へお問い合わせください。

### 火災情報

種別	建物	林野	車両	その他	計
10月発生	3	—	—	3	6
今年累計	25	11	5	11	52
10月発生原因	たばこ、風呂の煙突、スモーカー、風引火、火おこし器、ガス切断器、モミがき				