

市報

やまぐち

昭和56年

6月15日

No.814

交通事故状況

種別	区分	累計	
		5月	本年 昨年
発生件数		48	246 212
死亡者		2	6 6
重傷者		5	27 11
軽傷者		53	259 230

発行 山口市役所
 編集 企画部広報課
 印刷 ㈱丸二商行



健全な心身の発育に 楽しい親子教室

衣がえの季節を迎えた6月2日、第1回親子体操教室が県体育館で開かれました。「子供たちのバランスのとれた心身の発育に役立ててください」と、あいさつがあった後、早速実技にはいりました。
 実技を担当する梶原先生の要領を得た楽しい指導で、親

子体操、なわとび、ボール運動などの種目に取り組みました。

日ごろ、運動する機会の少ないお母さんたちも、子供たちの黄色い声にまじって、さわやかないい汗を流し、楽しい一日を過ごしました。

6月市議会(定例会)開く

8日から16日間の会期で

昭和五十六年第三回市議会定例会が、六月八日から二十三日までの会期で開かれています。初日に上程された議案は、補正予算二件、条例関係六件、事件議決一件の九議案と報告が三件です。なお、堀市長は初日に次のとおり市政の概況報告をしました。

堀市長が市政概況報告

県流通センターの進捗よく状況

山口市側団地の用地買収事務並びに関連する朝田川改修等の地区環境整備計画については、市と朝田地区住民及び関係地権者との間で基本的な合意が成立し、現在地域振興整備公団により、



議会の初日、市政概況報告をする堀市長

精密測量、地質調査が行われている段階であります。今後計画どおり進みますと、年度内に造成準備工事に着手される見通しです。

昭和五十五年 一般会計決算見込み

昭和五十五年一般会計の決

算見込みについては、出納閉鎖を終えて、ただ今その計数整理をしておりますが、繰越事業の財源四百三十余万円を含め、四千二百余万円の黒字決算となる見込みです。

婦人問題懇話会の設置

昭和五十年に国際婦人年が設定されて以来、婦人問題は重要な課題のひとつとして提起されているところですが、市においても婦人に関する施策の推進に資するため、「婦人問題懇話会」を設置し、これに積極的に取り組んでまいります。

主な提出議案

- 。昭和五十六年度山口市下水道事業特別会計補正予算(第一号)
- 。昭和五十六年度山口市土地取得事業特別会計補正予算(第一号)
- 。山口市事務分掌条例の一部を改正する条例
- 。山口市税条例の一部を改正する条例
- 。山口市民運動広場条例の一部を改正する条例
- 。山口市消防団員等公務災害補償条例の一部を改正する条例

6月20日 落成式

齋場「浄明苑」が完成

嘉川清水が丘に



四十台収容できる駐車場を備え、無煙、無臭、無煙突のスマートな齋場「浄明苑」

建設を進めていた齋場「浄明苑」が完成し、六月二十日に落成式を挙行、同日午後から使用を開始します。

この齋場は、山口市の南部地域と小郡町及び秋穂町を対象に建設したもので、この完成に伴って小郡町と秋穂町の現在の施設は廃止されます。

新しい齋場は、敷地九千六百二平方メートル、一千七百七十二平方メートルの建物には、火葬炉棟のほか待合ホール、待合室、告別室、式場、霊安室、事務室を設けています。総事業費は、国道二号線からの進入道路建設等関連の工事を含め、五億二千万円です。

火葬炉棟には、普通炉三基、大型炉一基、汚物炉一基があり、いずれも再燃焼炉を備え、無煙、無臭、無煙突の施設です。

焼却に要する時間は、収骨時間を含めて約一時間三十分と短く、その間齋場で待つことにな

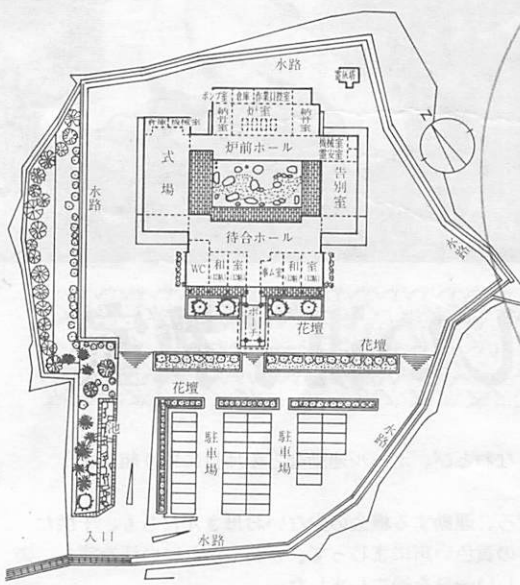
ります。そのための待合ホールのほか四室の和室があります。また、式場が併設されており、葬儀もできるようなっています。

中庭は「浄渡の庭」といい、山口ライオンズクラブ二十周年記念事業として寄贈を受けたものです。また、四十台収容できる駐車場を備えています。

齋場は原則として毎日開場しますが、時間は午前十時から午後七時までです。

使用料は、火葬のみの場合は無料ですが、式場または霊安室を使用する場合は有料になります。式場は一回三時間につき一万円、三時間を超える場合は、一時間ごとに三千円が加算されます。霊安室は一回二十四時間につき千円です。

使用の申し込みは、従来どおり埋火葬許可手続と同時にすることになります。

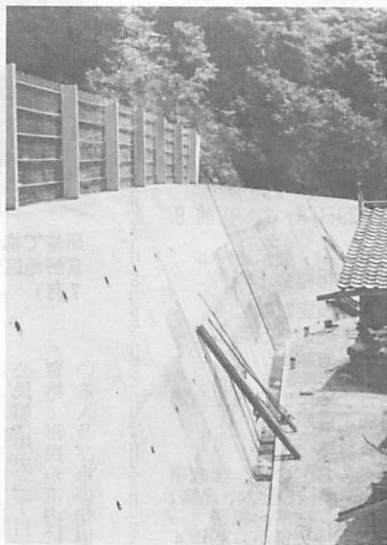


風水害に備え

13の危険箇所指定(河川)

水防・防災計画を策定

五月三十日市民会館で市水防協議会と市防災協議会の合同会議(市長、山口測候所長、県土木事務所長、警察署長、消防団長、や市部課長など約七十人が出席)が開催され、今年度の水防計画と地域防災計画が検討、策定されました。



梅雨時期のような長雨や集中豪雨、台風による降雨等の水が原因で発生。気を付けて安全な生活を

福岡管区気象台の予報によると、梅雨入りは平年より遅く、梅雨明けは平年並みかやや遅くなる見込みで、降水量は多いとのことです。

また、夏の暑い期間が過ぎると寒気の影響で、一時不安定な天候になると発表しています。

合同会議では、豪雨などで決壊、いつ水などのおそれがある河川十三箇所、高潮などのおそれのある海岸四箇所、漁港一箇所、ため池二十二箇所を指定しました。

(3)

- △河川▽
 - ・榎野川 石津橋上流左岸(平川)
 - ・百間橋上流左岸(名田島)
 - ・仁保川 石田用水いせき下流左岸(仁保)
 - ・下市橋(氷上)

- △海岸▽
 - ・昭和海岸 昭和開作樋門東・西(名田島)
 - ・長浜海岸 新橋西(秋穂二島)
 - ・相原海岸 嘉川漁協東(嘉川)
 - ・北の江海岸 唐樋門から嘉川漁協寄り(嘉川)
- △漁港▽
 - ・山口海岸 長浜西海岸(秋穂二島)

- △危険箇所(太字は新規指定)▽
 - ・橋面岸(大内)
 - ・間田川 面坊橋下流右岸(大内)
 - ・吉敷川 湯田大橋上流左岸(吉敷)
 - ・湯田大橋(吉敷)
 - ・木崎川合流点下流左岸(大歳)
 - ・南若川 高橋橋下流左岸(鑄銭寺)
 - ・県道開作上嘉川停車場線下流右岸(名田島)
 - ・唐樋橋上流(下流右岸(陶)
 - ・金毛川 四辻橋上流右岸(鑄銭寺)
 - ・長沢川 西山橋下流左岸(秋穂二島)

鮎ヶ谷。佐山 河原谷 河内神。山口 奥堤。小鯖 柳ヶ宇土。吉敷 新堤 下五案。秋穂二島 北ヶ追下

△注意を

山口市域は、山地が多くて、多くの人々が山ろくやがけ地の周辺で生活しています。山地を開発して宅地に造成されたものなども多く、土砂害、特にがけ崩れによる災害の発生する恐れのある箇所が増えていきます。

合同会議では、地域防災計画も審議され、急傾斜地崩壊危険箇所として、次の十五箇所を指定しました。

- △急傾斜地崩壊危険箇所▽
 - ・上山(仁保) 古熊、木町、滝町、熊野町、野田(山口) 御堀、宮島町(大内) 東桜畠(宮野) 中尾(吉敷) 高井(大歳) 丸尾上、丸尾沖(陶)
 - ・長浜(秋穂二島) 西本郷(嘉川)



「私たちのまち山口」 健康で清潔なまち

市では、毎週日曜日午前十一時五十分から五十分間、TBSテレビで「私たちのまち山口」を放映しています。

六月二十八日と七月十二日は「健康で清潔なまちづくり」をキャッチフレーズに、一歳六カ月児健康診査や休日夜間

診療所の診療風景、ゴミの転圧、覆土による埋立処理の模様などを紹介します。

また、七月五日は、周防鑄銭司遺跡や大村益次郎誕生地をたずねます。

番組の終りには「市からのお知らせ」も放映します。

農業委員会 委員の選挙

ことしは三年に一度の農業委員の選挙の年に当り、任期満了に伴う選挙が次のとおり行われます。

- ▽告示日 七月七日(火)
- ▽投票日 七月十七日(金)
- ▽立候補届出場所(選挙長事務取り扱い場所)

- (区) (区域) (場所)
- 一区 仁保 仁保出張所
- 二区 小鯖・大内 小鯖出張所
- 三区 宮野 市選挙管理委員会事務局
- 山口 局

- 四区 吉敷・平川 吉敷出張所
- 大歳
- 五区 陶・鑄銭司 陶出張所
- 六区 名田島 名田島出張所
- 秋穂二島 所

- 七区 嘉川・佐山 嘉川出張所
- 詳しくは市選挙管理委員会事務局(☎二二四一一)

霊園の使用者を 募集します

大内御堀字長尾一九四に造成を進めていた山口市霊園が完成し、次のとおり使用者を募集します。

- ・募集区画数 九百八十八区画
- ・申込者の資格 山口市に住所がある人
- ・使用料(一区画四平方メートル) 十四万円
- ・永代使用料 十四万円
- ・永代清掃料 一万円

申し込み 六月二十日から七月十五日までに、市役所衛生課(亀山町二一)☎二

「児童手当を 受給している人へ」

昭和五十六年六月期(五十六年二月分から五月分まで)の児童手当は、六月十五日に受給者の指定された口座に振り込みます。なお、振り込み通知はしませんので、自分の口座で確かめてください。

現況届の提出を
児童手当を引き続き受給するには、現況届の提出が必要です。受給者に送付している現況届は、六月二十日までに各出張所または市役所保険年金課へ提出してください。

ご協力ください 事業所統計調査

七月一日から全国いっせいに事業所統計調査が行われます。この調査は三年ごとに行われるもので、工場、会社、病院、官公庁などが働いている場所が調査の対象になります。

調査の結果は、国はもちろんです。県・市などの行政、経済施策の基礎資料として多方面に利用されます。

各事業所には、調査員が伺いますので、ご協力ください。

胃と循環器の集団検診

- ・日程・場所 7月1日市農協大歳支所・2日平川公民館・3日小鯖公民館・7日陶公民館・8日鑄銭司公民館・9日市農協名田島支所・10日市農協秋穂二島支所
- ・受付時間はいずれも午前8時30分から9時30分まで
- ・料金 胃1,800円、循環器460円、心電図1,200円
- ・注意事項 胃の受診者は当日の朝食、水茶、薬、煙草等は一切口にしないこと

市民健康診断

- ・日時 6月23日午後1時から3時まで
- ・場所 市医師会健康管理センター(湯田温泉五丁目)
- ・内容・料金 一般検診(聴打診、血圧測定、検尿、胸部間接撮影) 1,600円、循環器検診A(一般検診と心電図) 2,300円、循環器検診B(循環器検診Aと血清タンパクとコレステロール) 2,800円
- ・主催 市医師会

市民文化祭・美術部門合同発表会

- ・日時 6月27日から29日まで、午前9時～午後5時
- ・場所 市民会館小ホール・展示ホール
- ・主催・入場料 山口文化協会・無料

小売商(販売士)3級検定試験

- ・日時 7月15日午後1時から5時まで
- ・場所 山口商工会議所会議室
- ・受験料 2,000円
- ・申し込み 6月24日までに山口商工会議所(中央四丁目県商工会館内)へ

国家公務員初級職員募集

- ・職種 行政事務(A・B・C)、郵政事務(A・B)、電気、機械、土木、建築、化学、農業、農業土木、林業、税務
- ・受験資格 昭和33年4月2日から39年4月1日までに生まれた人、(ただし郵政事務Bは男子のみ)、また、税務は昭和36年4月2日から39年4月1日までに生まれた人
- ・試験日 10月4日(1次)
- ・受付け期間 7月8日から17日まで
- ・申し込み・用紙請求先 〒730 広島市中央区上八丁堀6-30人事院中国事務局へ

県職員採用上級試験

- ・職種 行政、社会福祉、土木、農業、農業土木、林業、畜産、水産、機械、化学、衛生監視
- ・受験資格 昭和27年4月2日から35年4月1日までに生まれた人で、職種によっては、資格が必要
- ・試験 7月19日(第1次) 山口大学
- ・手続き 6月20日までに、所定の申込書で大手町7-4 県人事委員会☎22-3111へ



「タ」を設置しておく。
水泳には監視人をつける。

■子供遊び場所を知り、危険な場所では目を離さない。
■ため池、工事現場などには「サク」や「フク」を貼る。

■都市計画区域以外の区域、一萬平方メートル
■都市計画課(☎22-1411)または県土地対策課(☎22-0689)へ

お知らせ



研修で梅光園の施設を見学する、宮野地区水曜学校の皆さん(55年7月)

市俳句協会では、九月十二日午後一時から県神社会館で行う第三回市民俳句大会の作品を次により募集しています。

・作品 二句(夏季雑詠で未発表のものに限る)

・応募方法 七月二十日までに、はがきか投用紙で、市中央公民館(中央二丁目五一)へ資格 市民が市内に勤務している人及び市俳句協会加入者

水道料金は期限内に納入されない家庭がふえています。こうしたことのないよう、お支払いに便利な「口座振替」のご利用をおすすめします。

・口座振替を利用される人は、

子供たちを水の事故から守ろう

昨年、六月から八月にかけて県下で八人の子供が水の犠牲になりました。いずれも保護者のちょっとした不注意が原因です。今年も、水に親しむ季節になりましたが、次の事項を互いに注意し合いましょう。

■子供の遊び場所を知り、危険な場所では目を離さない。

■ため池、工事現場などには「サク」や「フク」を貼る。

土地取引の届出制度

次の面積以上の土地の取引をする時は、届出が必要です。

■市街化区域 二平方メートル
■市街化区域を除く都市計画区域 五千平方メートル
■都市計画区域以外の区域 一萬平方メートル

届出の手続きなど詳しくは都市計画課(☎22-1411)または県土地対策課(☎22-0689)へ

市社会福祉協議会では、今年度の在宅福祉事業指定地区に佐山地区を指定し、第十五回ボランティア養成水曜学校を次により佐山公民館で開講します。

ボランティア活動に関心をもたれている人は、ぜひ、受講してください。

■期間 七月八日～二十九日(毎週水曜日の午前九時三十分)

分からは十一時三十分まで)

■募集人員 五十人

■受講料 無料

■申し込み 六月三十日までに、はがきか電話で市社会福祉協議会(二七五三下野小路二五四)☎二四一〇五四一)または佐山出張所(二七五四大字佐山字河内神)☎〇八三九八九一三〇〇一)へ

第3回市民俳句大会

市俳句協会では、九月十二日午後一時から県神社会館で行う第三回市民俳句大会の作品を次により募集しています。

・作品 二句(夏季雑詠で未発表のものに限る)

・応募方法 七月二十日までに、はがきか投用紙で、市中央公民館(中央二丁目五一)へ資格 市民が市内に勤務している人及び市俳句協会加入者

水道料は納期限内に口座振替もできます

水道料金が期限内に納入されない家庭がふえています。こうしたことのないよう、お支払いに便利な「口座振替」のご利用をおすすめします。

・口座振替を利用される人は、

子供たちを水の事故から守ろう

昨年、六月から八月にかけて県下で八人の子供が水の犠牲になりました。いずれも保護者のちょっとした不注意が原因です。今年も、水に親しむ季節になりましたが、次の事項を互いに注意し合いましょう。

■子供の遊び場所を知り、危険な場所では目を離さない。

■ため池、工事現場などには「サク」や「フク」を貼る。

速達郵便物 配達区域が拡大

六月二十一日(日)から新たに次の地域が速達郵便物の配達区域となります。

■新規取扱地域 大字上野野字虹橋及び法開寺。大字宮野上字石丸、大数、河原及び下岡。大字黒川平井住宅。大字平井中野。大字矢原字下矢原、中矢原及び下湯田。大字吉敷字赤田、伊根、大坪、上河原、上京面、小高、佐畑及び新町。

○存知ですか

第15回水曜学校開講

7月8日 佐山公民館で

県視聴覚センター 教育フィルム映写会

- ・日時 6月27日(土) 午後1時から
- ・場所 県視聴覚センター(県立山口図書館)
- ・題名 母親の願いと父親の役割。からだ作りと子どもの心。愛されるお年寄り。飛べない紙ヒコーキ

県婦人会館教養講座受講生募集

- ・民謡教室 7月～57年4月、毎月第1・2・3日曜日(月3回)、午前10時から2時間、受講料月1,500円
- ・講師は新井田勝緒先生
- ・木彫教室 7月～57年4月、毎月第1・3水曜日(月2回)、午前10時から午後3時まで、受講料月1,800円
- ・講師は吉村恵美子先生
- ・申し込みは、いずれも6月30日までに入会金1,000円を添えて、県婦人会館(湯田温泉五丁目)へ

県写真コンテスト作品募集

- ・部門 県の観光およびSL
- ・サイズ カラープリント・キャビネ以上。モノクロ・4つ切
- ・期間 10月31日まで
- ・発表・表彰 11月中旬・12月初旬
- ・送付先 県通商観光課内山口県観光連盟写真コンテスト係(滝町1-1)へ

詳しくは同係(☎22-3111)へおたずねください。

教育に関する論文募集

- ・テーマ 生涯教育に関するもの(400字詰原稿用紙30枚程度、タテ書き)
- ・および家庭教育に関するもの(体験記録(400字詰原稿用紙10枚程度、タテ書き)
- ・応募資格 県内在住の人(住所・氏名・年齢・職業・電話番号を記入のこと)
- ・応募条件 日本語で書いた未発表の作品
- ・締め切り 11月15日まで
- ・詳細および宛先 後河原松栢150-1 県教育財団☎22-7136へ

火災情報

種別	建物	林野	車両	その他	計
4月中の発生件数	2	—	—	—	2
今年累計	11	4	0	4	19
4月中の発生原因	天ぷら油の過熱				
火災原因	粉塵爆発				