

市報

やまぐち

昭和56年

7月1日

No. 815

人の動き

(6月1日現在)

人口 113,718 (+451)

男 54,588 (+301)

女 59,130 (+150)

世帯数 39,261 (+377)

() 内は、前月との比較

発行 山口市役所

編集 企画部広報課

印刷 (株)丸二商行



堀市長は、6月4日から週1回市営バスによる通勤を始
めました。

自宅近くのバス停、吉敷出張所前7時49分発のバスで、
市民会館前まで乗車します。

このバス通勤は、赤字に悩む市営バスの窮状を訴えると
ともに、もっと通勤の足として市営バスを利用してほし
いという願いを込めたものです。

市長は「バス通勤という体験を通じて、市営バスが抱え
ている、いろいろな問題を実感として受け止め、市民の
足としての市営バスを守るために努力したい」と話して
います。

市営バス

もっと利用を

堀市長バス通勤でPR

保育園・住宅・公園

東山の整備計画

56年度から2か年で



△配置図 東山保育園 東山市営住宅 東山公園

市街地の一角にある市立保育園と市営住宅を除去して、モダンでスマートな建物を建設する事業が間もなく始まります。

東山二丁目の東山保育園と同園に隣接する東山市営住宅は、老朽化が激しいため、数年前から改築を検討していましたが、八月には仮設の保育園の建設にかかるなど、本格的に工事が始



老朽化が激しい東山市営住宅。ここにスマートで近代的な3DKの住宅35戸が完成します。

まっています。

また、これらの改築に合わせて、東山公園の整備も進めることとなります。

2階建の保育園に

老朽化に加え、昭和四十八年ごろから白ありによる被害が出はじめた東山保育園が、鉄筋コ



△位置図

ンクリート造で、市内の公立保育園では初めての二階建になります。

良い環境のもとで乳幼児の心身の健全な発達を促そうと、水遊びができるプールをはじめ、砂場やスベリ台、鉄棒、ブランコ、登り棒などの遊具が完備するほか、便所は水洗になります。

建物は事務所的なイメージでなく、モダンなものに生まれ変わります。

建物の配置は別図のとおりで現在市道東山通り伊勢大路線から登・退園していたものが、完成後は県道宮野上山口停車場線に変わり、玄関もゆつたりしたものになります。

延面積は約七百二十八平方メートル、定員は百二十人、総事業費は約一億九千二百万円です。

本工事は今秋着工し来年三月に完成、四月からは新しい園舎で保育が始まります。

共道 排水設備工事

公下 責任技術者・配管工

資格検定のご案内

公共下水道の使用の開始にあたって、各家庭の排水設備工事は、指定業者により行われます。

指定業者がこの工事を担当する者は、市が認定した責任技術者及び配管工でなければなりません。

また、指定業者の指定を受けるためには、責任技術者一人、配管工二人以上を有していなければなりません。

この責任技術者及び配管工の資格検定を次のとおり行います。

講習	七月二十六日
責任技術者	土木科等を修業した人
配管工	国・公共団体での実務経験者
その他	国・公共団体での実務経験者
講習	八月二日
試験	八月九日
受検・受講手続き	申込書(下水道部に備え付け)に必要事項を記入し、七月二十二日までに、市役所下水道部(亀山町二一〇二二四一一)へ
受検・受講要件	受検・受講要件・その他詳細については、下水道部へ

国・公共団体での実務経験者	二年
その他の人	三年

7月17日 農業委員選挙

農業委員の選挙は私たちの農業の鍵を握る大切な選挙です。みんなそろって正しい一票を投じましょう。

▽投票日時 七月十七日午前七時から午後六時まで

▽入場券 農業協力員を通じてお届けします。

▽不在者投票 七月七日から七月十七日まで

▽選挙区と委員定数

- 仁保(三)。小鯖・大内
- (五)。宮野・山口(四)。
- 吉敷・平川・大歳(六)。
- 陶・鑄銭司(四)。名田島・秋穂二島(四)。嘉川・佐山(五)

5階建の市営住宅

東山市営住宅の建替は、昭和五十六年度と五十七年度の二年の連続で進めます。
鉄筋コンクリート造五階建三十戸、同三階建五戸の計三十五戸、風呂つきの三DKで便所は

水洗です。

自転車置場と十五台収容できる駐車スペースをつくるほか、各戸専用の物置も設置します。このほか同敷地内に入居者はもちろん、付近の人も使用できる、鉄骨平家建六十六平方メートルの集会所をつくり、コミュニティ活動を推進します。

総事業費は約三億八千五百万円。今秋から旧住宅の解体を始め、昭和五十七年一月本體工事に着手、同秋に完成する予定です。

効率的な公園に

保育園と市営住宅の建設を終えた後、昭和五十七年五月ごろから約六か月間で東山公園の整備を進めます。
○一畝の小規模ながら、プランコや鉄棒、砂場、シート、スベリ台などをつくり、効率的な公園に生まれ変わります。また、保育園側や市営住宅側からも入園できるようにします。



車高を落したり、ワイドタイヤをつけたり、爆音をあげて車外に身を乗り出すなどして、無謀な運転をして街を疾走する暴走族。

暴走族を追放し 健全な車社会を

県下では、昭和四十六年ごろから、一部のカーマニアによる暴走行為が見られはじめ、四十九年には暴走グループの対立抗争事件も発生しています。そして五十一年ごろからグループ化の動きが活発になり、暴走行為のほか警察署などへ投石するなど悪質粗暴化の傾向が見られました。

五十二年十二月に道路交通法の改正で、「共同危険行為等の禁止違反」の罰則が強化され、一時活動が沈静化したものの、五十四年五月ごろから週末を中心に動きが活発になってきています。

一方市内では、昭和五十四年、五十五年、五十六年と相次いで暴走グループが出現し、暴走行為が暴行事件などを起こしています。



車社会の秩序を乱す暴走族。不適格な車の改造を念入りにチェックします

警察の取締りで、現在グループは解散し、ほとんど更生していますが、一部の者はグループの組織化を図ろうとしている傾向が見られます。
暴走族の年齢は十八歳、十九歳が多く、また七十代の者が職に就いていますが、これから夏休みになると高校生や中学生が仲間に引き込まれるケースも考えられます。

えられます。うちの子に限ってと思う前に、家庭でも子供の生活に十分注意したいものです。特に、子供の夜間外出に注意し、暴走行為をしないよう、また、見に行かないようにすると同時に、車の管理を徹底し、車を暴走スタイルに改造しないよう注意することが大切です。
「暴走族」と呼ばれる若者たちの中には、暴力団関係者がリーダーになり、暴力団予備軍化しているものもあります。
健全な車社会を育てるためにも、みんなの力で暴走族を追放しましょう。



「私たちのまち山口」 道路と公園を美しく

市では、毎週日曜日午前十一時五十分から五十分、TBSテレビで「私たちのまち山口」を放映しています。

七月十九日と八月二日は、「道路と公園を美しく」をキヤッチフレーズに、整備された伊勢大橋から木町橋までの

一の坂川沿いの道路や、工事中の二六二号バイパスのほか、カラフルな遊具を備えた寺内公園などを紹介します。

また、七月二十六日は、五十鈴川ダム周辺をたずねます。番組の終りには「市からのお知らせ」も放映します。

おしやましませいす

厚生部 保険年金課

市庁舎の一階西側、市民課の西隣にある保険年金課。課長以下二十二名（男十三名、女九名）の職員が勤務しています。
厚生部に所属するこの保険年金課には、管理係、給付係、年金係の三つの係があります。このうち管理係は七人の職員が、課の予算をはじめ、課全般に関する事務のほか、国民健康保険の内容を市民に知らせる広報事務をはじめ、老人医療、福祉医療（重度心身障害者、乳児・母子家庭医療）、児童、児童扶養、特別児童扶養、福祉の各手当、敬老金関係の事務を取り扱っています。



あなたの身近な国民健康保険や国民年金の相談にいつでも応じます。お気軽にどうぞ

給付係は四人の職員が、国民の資格審査、診療報酬明細書の審査や高額療養費、その他の給付事務、医療統計などの事務を取り扱い、年金係の十人は、国民年金の事務を取り扱っています。
ただし、国民健康保険の保険料の賦課事務は総務部課税課で、収納事務は同部の納税課で取り扱っています。こうして、国民健康保険や国民年金の相談にいつでも応じます。お気軽にどうぞ

もうすぐ 夏休み 充実した生活で 非行防止



子供たちの楽しみに待っている夏休みがやってきます。ほんとうに楽しい夏休みとは——「やったなあ」という充実した生活ができることです。

市では、指導室を設けて、青少年育成関係者の協力を得て、児童生徒の非行防止に努めています。

夏休みを前にして各家庭では、最近特に目立つ非行の実

態など見きわめて、どんな暮らし方をすればよいか、親子でしっかり話し合せて、規律のある生活設計をたてるようにしたいものです。

どんなに忙しくても、子供から目を離さない、常に心と心の通じ合う夏休みをすごしましょう。

七月一日から一か月間「青少年を非行から守る全国強調月間」も始まります。

非行の特徴と問題点

●グループによる
万引の増加

同じ学級の子供が、学校や下校中相談して、放課後や休日などに万引をし、友達に与えたり売買しています。万引が非行の発端点になっています。

●中学生による
車上ねらい

二、三人組で駐車中の車から現金を抜き取り、飲食やゲームに使っています。

また、単車を盗んで無免許で運転している場合もあります。

△実例▽
中学生二人が前後五回にわたり、県体育館で開かれた生協まつりのほか、四か所の会場で、カメラなど八十一点時価二百九

△実例▽
中学生二人が三回にわたり、



繁華街は子供たちにとっても楽しいもの。しかし、誘惑の目も光っています

自動二輪車、普通自動車など合計五台を窃取し、無免許で乗り回したほか、家出中に小学生三人から現金をおどし取っており、窃盗、恐ろしい道交法違反事件として取りあげられたもの。

●小・中学生、他校生との不良交友

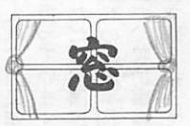
はなれの勉強部屋や留守家庭など、親の目のとどかない所が溜り場になって不良交友が始まり、たばこ、シンナー遊び、不純異性交遊などが出ています。

県下の非行少年

非行少年 21,517人
(刑法犯少年 2,460人。前年比 506人増)

- 中学生の非行が大半を占めていること
- 14歳少年の増加率が高く、低年齢化がすすんでいること
- 凶悪犯、粗悪犯が増加したこと
- 女子非行が増加したこと
- シンナー乱用者が急増したこと

有職青少年や暴走族とのつながり、女の子の家出にまで発展しています。

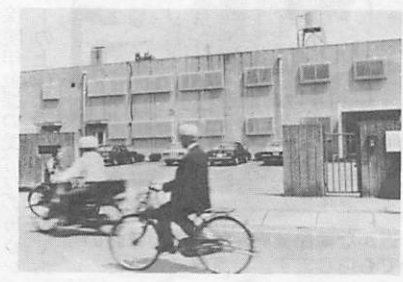


目くら千人
目あき千人

世の中、無実の者が罪に泣き、悪が栄えるように思えることがあるものです。私たちの暮しの回りにも、強盗、殺人、通り魔と、思わぬ災厄に巻きこまれる善意の人たちが

施設

健全な少年に戻って
山口少年鑑別所



少年がこれからの生活で再び過ちを起こさないよう、面接、検査、調査を行い、指導や働きかけ、相談や話し合いをする少年鑑別所。

県下に一か所設置されている同所は、中央四丁目にあります。

四千九百平方メートルの敷地に、鉄筋コンクリート造二階建、延面積千四百平方メートルの庁舎・寮舎等があり、また、同敷地内には、スポーツもできるグラウンドもあります。

家庭裁判所から送られてきた、おおよね十四歳以上二十歳未満の非行や問題行動のある少年を、約二・四週間収

あります。また善意の努力に對して、正しい評価を受けず、返って誤解や中傷を受けることもあります。しかし「目くら千人、目あき千人」と申します。世の中そんなに捨てたものじゃありません。正しく理解し、温かく見守ってくれる人が必ずあります。大自然にも三寒四温があるじゃありませんか。今たとえ足下は凸凹でも、明るい彼方を眺めながら心明るく助け合いましう。きっと道は開けます。

容します。したがって所内には浴室をはじめ三度の食事を準備するちゅう房、屋内娯楽室などがあり、収容中の少年たちは、生活日課表にしたがって、治療のふん囲気のなかで規律正しい生活を送ります。

△職員の声▽
毎週火・金曜日の午前九時から午後三時まで非行・不良化防止の相談に応じています。お気軽においでください。

(5)

◇ 足の不自由な人は、階段の昇り降りや乗物の乗り降りが大変です。声をかけて荷物などを持ってあげたり、手を貸してあげましょう。

◇ 足の不自由な人は、乗り物の乗り降りに時間がかかります。無理に急がせないでください。

また運転者は、その人が完全に乗り降りして安定した体勢に



障害者の実態を知ろう

手足の不自由な人へのエチケット

手足の不自由な人には、次のような配慮が必要です。

正しい接し方

◇ 足の不自由な人は、階段の昇り降りや乗物の乗り降りが大変です。声をかけて荷物などを持ってあげたり、手を貸してあげましょう。

◇ 足の不自由な人は、乗り物の乗り降りに時間がかかります。無理に急がせないでください。

また運転者は、その人が完全に乗り降りして安定した体勢に

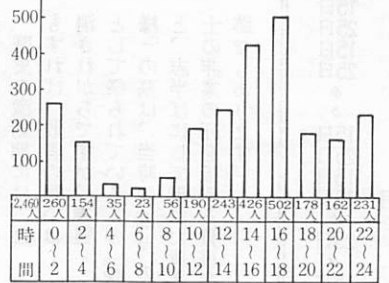
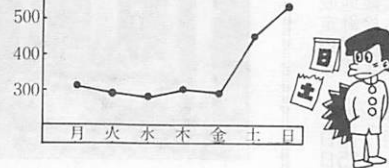
なったことを確かめてから発車しましょう。

◇ 足の不自由な人が立ったたり腰かけたり、歩いたりするのを介助するときは、軽く手や腰を支える程度にしましょう。肩や脇の下を強くかかえるとかえって危険です。

◇ 雨の日は、松葉杖や義足の人が一番困る日です。傘はさせ

非行は、土・日曜に集中

少年の非行は、土・日曜日に集中しており、時間的には午後4時から6時までの間に最も多く行われています。



資料：山口県警本部

◇ 以上は、特に警察でも取り上げられた例で、こんな大きな非行になる前にもっと子供をしつ

かり見つめる必要があります。いずれも話をしてみると、家庭において子供たちがどのような位置づけられているかということが問題になっています。

山口警察署では「少年非行が大人のつくった社会でおきている限り、大人の責任として、一層の認識と理解を深め、それぞれの立場で地道にねばり強くその役割を果たしていくことが必要

解決への努力をしよう

◆ 子供の生活に目をむけて

非行にはしる前に子供の態度に変化があります。急に目に落着きがなくなったり、言葉づかいや頭髪、服装に変化が起ります。食事の時にゆっくり話し

◆ 地域ぐるみで非行防止を

みんな大切な子供たちです。

◆ 基本的習慣をまず実行

早寝早起きという平凡なこと

◆ 解決への努力をしよう

合つて、子供の心の変化を見抜くようにしましょう。

話をしながら食事をするめることは、非行防止に役立ちます。

◆ 基本的習慣をまず実行

早寝早起きという平凡なこと

力と自律心を育てる家庭づくり

に心がけることが大切です。

◆ 地域ぐるみで非行防止を

みんな大切な子供たちです。

◆ 解決への努力をしよう

合つて、子供の心の変化を見抜くようにしましょう。

話をしながら食事をするめることは、非行防止に役立ちます。



◆ 解決への努力をしよう

合つて、子供の心の変化を見抜くようにしましょう。

話をしながら食事をするめることは、非行防止に役立ちます。



◆ 解決への努力をしよう

合つて、子供の心の変化を見抜くようにしましょう。

話をしながら食事をするめることは、非行防止に役立ちます。

青年志士・隊中様

平川鎧が峠

平川の小山部落から鑄銭司に向かつて、山道を約一・五キロばかり登った鎧が峠の八合目付近に「隊中様」と呼ばれる墓(写真)があります。

「藤山佐熊源正道神霊」と刻まれた墓の主・藤山佐熊は、阿武郡嘉年村の出身で、慶応三年



に振武隊に入隊し、戊辰戦争では新政府のために東北方面に出動しました。しかし、明治三年、新政府の諸隊解散による常備軍の編成に反対し、不平派の反乱に加わったために、同年二月九日、鎧が峠で討伐軍によって撃殺されました。時に、まだ二十二歳という若さでした。

「隊中」とは、諸隊の兵士という意味です。歴史の激動期には、ともすれば、敗者の願いは消されがちですが、神霊として祭られているこの「隊中様」の墓は、当時の庶民の心と、志半ばにして倒れた青年志士の非業の死を伝える貴重な史跡でもあります。

ふるさと心の2題

佐山の小路部には、いつも四季折々の花が飾られ、地区の人の心のよりどころともなっている北向きのお地蔵様(写真)があります。



地区の言い伝えによると、このお地蔵様は、その昔、佐山地区一円に疫病が流行した頃、早く病気が治るようお願いするために作られたとのこと、毛利藩でコレラ病が流行した文久二年(一八六二年)頃か、それ以前に作られたようです。

それ以来、地区の人は、よくこのお地蔵様に参り、今では、受験の合格や交通安全などもお願いし、何でも聞いてもらえるお地蔵様として、花やお菓子がいつも供えられ、前かけも誰とはなしに新しいものを持ち寄っています。

お地蔵様の命日は、毎月二十四日です。

また、小路部落では、今でも毎年八月二十三日(命日の前日)にすぐそばにある広場で盆踊り大会が行われ、地区民同士の楽しい交流がはかられています。

佐山小路

花いっぱいのお地蔵様

7月から水道メーター検針日と料金の納入期限が変わります

水道局では、国道9号線を境にして、北地区と南地区に分け、北地区は奇数月に、南地区は偶数月に水道メーターを検針してまいりました。しかし、最近南地区の大内、平川、大蔵地域に水道需要者が急増したので、7月から検針日と水道料金の納入期限を次表のとおり変更しております。(次表以外の町内の方は、いままでとおりです)

町内名	検針定例日	料金納入期限(納付)
大中市	奇数月 14日	偶数月 15日
中米市	偶数月 22日	奇数月 25日
道場町	奇数月 16日	偶数月 25日
門前1丁目	偶数月 14日	奇数月 25日
中央1丁目	奇数月 17日	偶数月 25日
湯田1丁目	偶数月 16日	奇数月 25日
湯田2丁目	奇数月 3日	偶数月 15日
湯田5丁目	偶数月 16日	奇数月 25日
中緑大折	偶数月 10日	奇数月 15日
平川(吉田)	奇数月 3日	偶数月 25日
平川(吉野)	偶数月 22日	奇数月 25日
下平川市	偶数月 16日	奇数月 15日
下平川町	偶数月 12日	奇数月 15日
大穂大内	偶数月 13日	奇数月 15日
大穂高台	偶数月 14日	奇数月 15日
大穂積	偶数月 21日	奇数月 25日
古熊敷	偶数月 5日	奇数月 15日
吉宝泉	偶数月 11日	奇数月 15日
上野小路(1部)	奇数月 13日	偶数月 15日

※口座振替による料金の納入は定例検針月の翌月の17日が引き落とし日です。
 ※上野小路は、使用者番号3014に該当する地域
 ※詳しくは、水道局業務課(電話22-0004)にお問い合わせください。

住宅金融公庫財形住宅融資

住宅金融公庫では、財形貯蓄をしている勤労者(3年以上行い、その残額が50万円以上ある人)を対象に財形住宅融資の借入申込みの受付を行っています。この融資は、公庫の一般個人住宅融資などとあわせて利用できます。

■申込受付期間 昭和57年2月27日まで
 ■融資額 財形貯蓄残高の3倍(最高1,500万円)
 ■利率 年8.33%
 ■返済期間 新築住宅一木造…25年以内、簡易耐火構造…30年以内、耐火構造…35年以内、中古住宅…20年以内、住宅改良…10年以内
 ■返済方法 元金均等毎月払い(ボーナス払いの併用もできます)
 ■問い合わせ 公庫業務取扱金融機関または住宅金融公庫へおたずねください。

国民金融公庫

貸付利率と融資限度額が改正

■貸付利率 普通・特別・環衛貸付は〇・五割、経営改善・環衛改善貸付は〇・二割引き下げられ、普通貸付の利率は年八・三割

■融資限度額

- 普通貸付 千八百万円
- 特定設備資金貸付 二千七百万円
- 安全公債貸付 三千万円
- その他特別貸付 二千七百万円

詳しくは、国民金融公庫山口支店(☎二一三六六〇)へ

無料法律相談

日時 七月十三日(月)
 午後一時三十分～四時(受付は午後一時～二時)
 場所 市中央公民館
 対象 山口市民

市が隔月に一回開くもので、土地・売買・相続などについて弁護士さんが相談に応じます。希望者は関係資料もご持参ください。

住居表示番号と地番の違い

法務局で登記簿の閲覧をされる場合、住居表示実施区域の方々は、住居表示番号と土地の地番を混同されないよう、目的不動産の地番を正確に表示してください。

住居表示の制度は、市街地で住所を表示するのに、土地の地番では、同一地番に多くの世帯の人が住んでおられたり、地番が順序よく並んでいないなどの事情から一般にわかりにくいため、一定の区域ごとに一定の順

相続登記は早目に

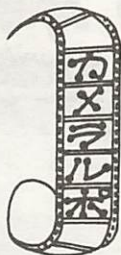
土地や建物の登記を、亡くなった方からその相続人名義に書きかえることを「相続登記」といっていますが、この登記は相続人の資格調査やその証明などの準備手続にかなりの日時を要し、一週間程度でできることは極く稀で、通常一か月程度は覚悟しなければなりません。

いざというときのために、また無用な争いを避けるために、相続登記は一日も早くすませておきましょう。

相続登記手続は司法書士が代行しています。

(7)

ソフトボールで、グラウンド開き
待望の南部運動広場が、六月五日完成しました。
式典の後、市長の始球式により、親睦ソフトボール
の試合を行い、ハッスルプレーに歓声が沸きました。

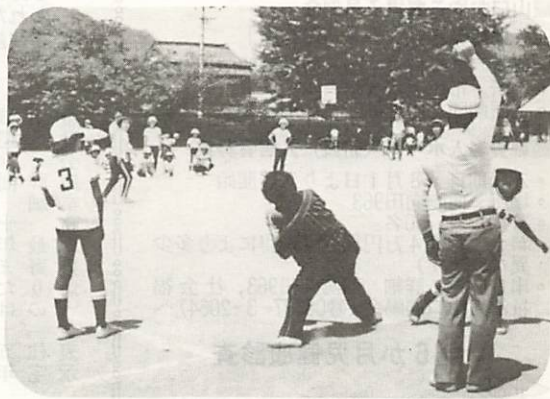


△身障者キャラバン隊来庁
5月21日、身障者キャラバン隊のみなさんが市役所を訪れ、障害者に理解と協力を求めました。
本廣助役が「今後も、障害者の住みよい町づくりに一層の努力をします」と歓迎のあいさつをしました。



△春の叙勲・褒章受章者祝賀会開かれる
5月30日、春の叙勲・褒章を受章された、9人を迎へ、市民会館小ホールで、市民祝賀会が開かれました。
発起人を代表して堀市長が、9人の功績・略歴を紹介し、「これからも、健康に留意され、より以上の御指導、御鞭撻をお願いいたします」と祝辞を述べられ、会場に集まった市民各界の代表者らとともに、その榮譽を祝福しました。

▷お母さんも大奮闘
真夏を思わせる六月七日、白石地区親子フットベースボール大会が、白石小学校で開かれました。三十度を越す暑さの中、三十度を越す暑さの中で、お母さんたちもがんばりました。



▷ボールを追って足わざ展開
五月二十三日・二十四の両日全国少年サッカー大会市予選が白石中、鴻南中で行われ、ちびっこたちは、日ごろの練習の成果を発揮しました。



同和問題を考える

ある中学校で、映画「明日の太陽」を見て行われた保護者同和教育研修会の後で、いろいろな感想が寄せられました。やはり、子供を持つ親の立場としての意見が一番多かったようです。
その中のあるお母さんは、『現実の問題として経験したことがないだけに(映画を見て)非常に感動を受けました。』
私たちが親のしつかりした差別のない考えを、信念を持って伝えねばならないと強く思いました。』と感想をもらしておられます。この研修会によって親としてのあり方を再認識されたようです。同和教育の研修会という、「同和教育なんか、今さら子供に教えなくても……。」という声を聞くことがあります。しかし、このお母さんの目を開いたように、親にとっても同和教育は必要なのです。
また、あるお母さんは、



同和問題を考える

保護者同和教育の実践から

—映画「明日の太陽」の感想(1)—

『—同じ中学生を持つ親として、部落差別は絶対に許されたいこと。』と強調されています。家庭で、部落差別は絶対に許されたいものだと、常に子供に語りかける親であってほしいものです。
また、別のお母さんは、『—。映画の最後の場面(真理子を仲間はずれにした友人たちが)「真理ちゃんごめんね。」と泣いて謝るところで、やはり子供たちには差別意識などないのだ、心ないおとなによって作られてしまっただ、と親である私たちの責任を強く感じました。』と述べておられます。

このお母さんは、子供の素直な受けとめを認め、子供には差別意識はないのだ、子供たちに差別意識をうえつけるのは心ないおとななんだと反省しておられます。子供の学校での同和教育の成果を家庭で大きく育てる親になってほしいものです。
映画「明日の太陽」ひとりの親の差別意識が、同和地区出身の父をもつ中学生の真理子を深く傷つける。その真理子をめぐる人たちの、それぞれの立場についての人間のあるべき姿を、同和教育の観点から描いた作品。

山口文化バスの会

- 日時 7月19日午前9時市民会館小ホール前出発(雨天決行)
- コース 市民会館—山口歴史民俗資料館(大村益次郎展見学)—益次郎実家(秋穂町)—秋穂正八幡宮—生誕地—長沢ガーデン(昼食)—円山墓地—大村神社—鑄銭司遺跡—山口
- 会費 大人3,000円、子供・身障者2,400円(料金は昼食代を含む)
- 募集人員 120名
- 講師 郷土史家 内田 伸氏
- 申し込み 7月10日までに、葵2丁目市交通局内、山口文化バスの会事務局へ定員になり次第締め切り。

胃と循環器の集団検診

- 期日 7月16日
- 場所 市農協嘉川支所
- 受付時間 午前7時30分から9時まで
- 料金 胃1,800円、循環器460円、心電図1,200円
- 注意事項 胃の受診者は、当日の朝食、水、茶、薬、煙草等は一切口にしない。
- 申し込み 市衛生課(☎22-4111)へ

山口おやこ劇場7月例会

民話シラエット「八郎物語」

- 日時 7月17日午後6時30分開演
- 場所 市民会館大ホール
- 上演劇団 影絵劇団「かかし座」

経費老人ホーム(新設)入居者募集

- 入居期日 8月1日より入居開始
- 場所 西陶向田963
- 募集人員 50名
- 料金 月額4万円程度(所得により多少異なります)
- 申し込み・詳細 西陶向田963、社会福祉法人山口向陽会(☎08397-3-2064)へ

1歳6か月児健康診査

- <北部>
- 日時 7月22日(水)受付時間は午後1時から2時まで
 - 場所 市役所内市民ホール
 - 対象児 昭和55年1月1日から1月31日までに生まれた幼児
- <南部>
- 日時 7月28日(火)受付時間は午後1時から2時まで
 - 場所 陶隣保館
 - 対象児 昭和54年11月1日から昭和55年1月31日までに生まれた幼児
- 診査内容は、医師による内科(検尿を含む)、歯科の健康診査、身体測定など。料金は無料。受診者は母子手帳を持参してください。

- 市営バスでは、七月一日から次の回数乗車券発売所を、新設したのでご利用ください。
- (バス停留所) (新設発売所)
- ◇伊勢大橋—村上商店
 - ◇西京橋—重岡商店
 - ◇大塚—山本米穀店平川支店
 - ◇仁保市—末宗商店
 - ◇仁保津—農協生活センター
 - ◇仁保津店
 - ◇上郷駅前—平山商店
 - ◇柳井田—武波商店
- なお、回数券の発売についてご協力いただける方は、市交通局営業課業務係(☎22-2125五五)へ連絡してください。

お知らせ



6月16日、矢原河川公園で行なわれた、危険と思われる花火の実演風景

夏を迎え、花火のシーズンになりました。子供たちにとって夏の身近な風物詩、それは夢であり幻想であり、そして安らぎでもあります。

しかし、一歩使用を誤ると、ケガやヤケドをしたり、火事の原因にもなります。花火の使用は次のことに注意しましょう。

■花火に書いてある遊び方をよ

く読んで正しく使用する
使用する場所は、家や燃えやすいもののある場所は避けましょう

一度にたくさん花火に、火をつけないようにし、打ち上げなどの筒もの花火は、特に注意しましょう

常に水を用意し、大人と一緒に遊びましょう

正しく使って 楽しい花火

市町村振興宝くじ

市町村の公共事業の財源確保の一環として発売する、市町村振興宝くじの予約受け付け 7月中旬より

- 単価 300円
- 賞金 1等3,000万円ほか
- 詳細・申し込み方法 7月15日の新聞(朝刊)紙上に発表

保母養成講座

保母試験受験希望者の準備講座

- 期間 7月20日～25日
- 場所 県社会福祉会館(大手町)
- 対象 保母資格取得希望の人か、児童福祉施設の職員で未資格の人
- 受講料 受講科目によって3,000円から9,000円
- 主催 財団法人 県保育協会
- 申し込み 7月13日までに受講料を添えて、市福祉課へ

北方領土に関する標語・写真募集

- 標語 官製はがきで1枚1句(何枚でもよい)
- 写真 北方領土の遠望か返還要求運動のスナップ、カラー・白黒を問わず、キャビネ判以上(ネガを添付)1人2枚以内
- 期間 10月31日まで
- 宛先・詳細 〒102 東京都千代田区平河町2-4-4 第1東栄ビル2階 北方領土問題対策協会(☎263-7691)

なお、標語・写真とも住所・氏名・性別・年齢・職業を明記し、写真は場所・ねらいを書いた説明書を添付

県立山口図書館 月間資料展示

幕末から明治にかけて活躍した萩出身の京都・円山派の画家「森寛斎」に関する約30冊を展示します。

- 期間 7月1日～30日(月曜日休館)
- 場所 県立山口図書館

住宅金融公庫 宅地防災工事資金貸付

住宅金融公庫では、災害防止のために、擁壁または排水施設の設置等の工事を行うよう、催告または命令を受けた人に対して、必要な資金を融資します。

- 貸付限度額 三九〇万円
- 貸付金利率 年六・五割
- 償還期間 十年または十五年
- 申込・詳細 最寄りの「住宅金融公庫業務取扱店」と表示

した金融機関へ
なお、申し込みは随時できます。

泳げない子供の 「水泳教室」

- 期間 七月二十四日から三十一日までの八日間
- 時間・場所 A 大内市民プール 午前十時 B 大蔵小学校午後四時 C 大蔵小学校午後四時の各プール

市営バス 新設・回数券発売所を ご利用下さい

対象 泳げない小学生

募集人員 二百四十人

申し込み 受講料四千円を添えて七月十三日午後五時から六時までに県体育館へ。申し込み多数の場合は当日抽選。詳しくは、市教委体育課へ

7月の休日当番医	日	外科系		内科系		外科系		内科系			
		病院名	電話	病院名	電話	病院名	電話	病院名	電話		
	5	林 外科	山口☎0139	牧野 医院	山口☎0885	村田 外科	小郡☎7100	岡 医院	小郡☎2388	村田 医院	嘉川 2510
	12	柴田 病院	山口☎2800	山 県 医院	山口☎0206	同 仁 病院	阿知須2130	浜 本 医院	小郡☎0616	有 富 医院	秋穂 2705
	19	小田 整形外科	山口☎8972	本 永 内科 医院	山口☎7001	小 川 整形外科	小郡☎2887	池 田 医院	小郡☎1002	藤 井 医院	二島 2002
	26	奥 山 整形外科	山口☎0022	美 澄 病 院	山口☎2285	第 一 病 院	小郡☎0333	第 一 病 院	小郡☎0333	同 仁 病 院	阿知須2130

休日当番医診療時間 8時30分～17時30分

日曜、祝日の夜間は、休日夜間急病診療所(熊野町、県薬剤師会館内 電話 ☎ 2266)へ、19時～23時

日曜、祝日の歯科は県口腔センター(吉敷下東、県歯科医師会館内 電話 ☎ 1820)へ、9時～15時