

市報

# やまぐち

昭和57年

5月1日

No.835

人の動き(4月1日現在)

人口	114,154 (-996)
男	54,717 (-561)
女	59,437 (-435)
世帯数	38,882 (-654)
( ) 内は前月との比較	

発行 山口市役所  
 編集 企画部広報課  
 印刷 森重印刷所



木戸孝允をしのび  
 青空の下で剣道大会  
 木戸神社祭

春本番の4月11日、糸米の木戸神社で神社祭が行われました。神社前広場では、小学生から大人まで、230人の選手が参加して、奉納剣道大会が開かれました。

この大会は、昭和52年に木戸孝允百年忌が行われたのを記念して始まったもので、今年で6回目です。

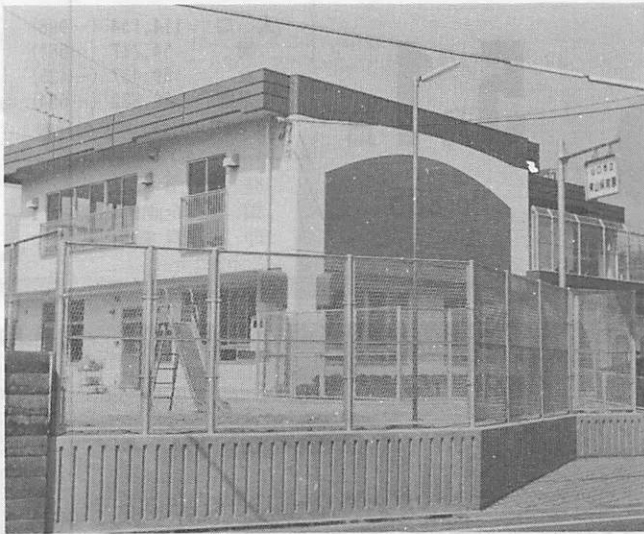
この日は天候に恵まれ、約300人の市民も応援にかけつけ、青空の下の剣道大会を観戦していました。

選手たちは、いつもと勝手の違う青空大会にとまどいながらも、個人戦や団体戦に日ごろの練習の成果を発揮し、気合の入った元気な声が、終日広い境内にこだましていました。

# オープンした2つの館

五十六年度事業で進めていた建設工事のうち、この三月で完成した二つの館を紹介します。

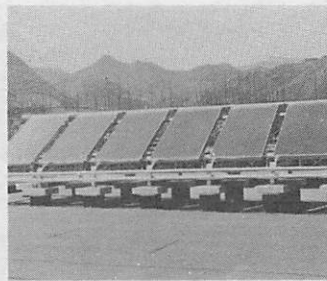
一つは児童の健全な保育を願って建設した東山保育園で、もう一つは地域のコミュニティづくりの城、大内公民館・出張所です。



県道山口停車場線に沿って入口が設けられた東山保育園。57年度事業で実施する、東山公園の整備を終え、シーソーやすべり台の取付けが完成すると、園児の遊び場が増えます

白蟻(あり)の被害に加え、施設が老朽化したため、昨年の九月から全面改築を進めていた、

東山保育園が三月二十日に完成し、四月から新しい園舎で保育を始めました。



## 省エネに太陽熱を利用 モダンにデビューー東山保育園

保育園の屋上に設置された、ソーラーシステム。太陽熱を取入れ、省エネに一役買います

鉄筋コンクリート造のモダンでスマートなこの園舎は、市内の公立保育園では初めての二階建て、建物の外観から、一見して保育園と判るようなデザインがしてあります。

特に二歳未満の乳幼児のための、乳児室、ほふく室、サンルームなどは、ふんだんにスペースを取り入れたほか、二階での保育を考慮して、二階にも人工芝を張り屋外遊戯場を設けています。

また、玄関入口と昇降口の左右には、園児が見て喜びそうなこん虫や動物の姿をあしらったレリーフタイルを張るなど、乳幼児の保育に望ましい環境づくりに意を注いでいます。

### 給湯にはソーラーシステムを採用

省エネルギー対策の一つとして、園舎の屋上に太陽熱利用設備(ソーラーシステム・六面)を設置し、ボイラーと併用して湯を沸かし、暖房と調理に使用するようにしています。

特に、暖房は乳幼児の安全を期して、温風暖房を採用しています。

また、トイレを水洗化したほか、屋外には幼児が水遊びが楽しめる、浅いプールを設けています。

総事業費は、約一億八千百万円、〇歳から五歳まで百二十人が収容できます。

## ふるさとづくりの館

# 大内公民館が完成

生涯教育とふるさとづくりの場となる、大内公民館が三月に完成し、四月一日から業務を始めました。

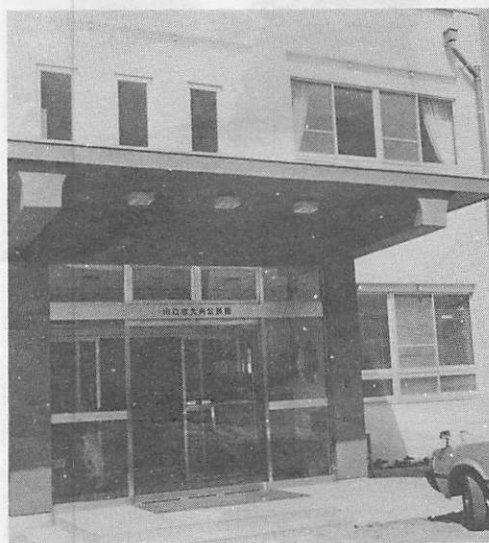
完成した建物は、昨年十一月から工事を進めていたもので、鉄筋コンクリート造二階建(一部平屋建)で、延面積五百九十

四平方メートル。このうち公民館が五百六十平方メートルで、延面積の九五%を占めています。

間取りは、一階に出張所事務室、公民館事務室をはじめ、講義室、研修室、談話室(和室)、調理台四台を備え料理の実習ができる調理室、二階には映写設備を備え、百人余りが収容できる視聴覚室兼講堂をはじめ、講座室、図書室があります。

総事業費は、約一億八百万円で、公民館の玄関入口は身障者の利便を考慮して、自動ドアになっています。

建設地は、旧大内出張所、同公民館の敷地と、元の市農協大内支所の敷地を交換した場所の、市道上矢田御堀線沿いになっています。



玄関の自動ドアから入ると、ホールのすぐ右側に公民館事務室、奥に出張所事務室。ホールの左側に講座室があります

**位置図**

**水道局移転**

10日から宮島町に

第一水源地区(県運転免許試験場東側)に建設を進めていた、水道局の新庁舎が完成し、五月十日から同庁舎(☎二二一〇〇〇四)で業務を始めます。

なお、この新庁舎の住所は、「山口市宮島町七番一号」です。

■ 斎場 浄明苑、からのお願い

火葬にあたり、ひつぎの中にドライアイス、びん類、プラスチック類を入れないでください。なお、斎場職員に対する心付けもご遠慮ください。

(3)

# 世界に友情の輪を

## 山口市姉妹都市市民の会

### あなたも市民の会へ



熱気とブドウ酒がぶっつかり、まちをあげて祝う、サン・フェルミンの祭

四月三日、「山口市姉妹都市市民の会」が発足しました。これは、理解と友情の上にて、外国の姉妹都市の市民と、文化・教育・観光・産業等の交流を盛んにするとともに、友好を深め、世界の平和と繁栄に貢献しようとするものです。

この席上、正・副会長および五十七年度の事業が、次のとおり決まりました。

- 〈名誉会長〉堀泰夫・山口市長
- 〈会長〉中野正・姉妹都市調印使節団長、市議会議員
- 〈副会長〉竹原哲史・山口文化協会会長、国村清・山口商工会議所副会長、田原正美・市観光協会副会長、末永フミコ・市連合婦人会長

五十七年度事業計画

○姉妹都市提携の趣旨の普及、ならびに市民の会員の加入促進

○文化・教育・観光・産業等の関係資料および情報交換  
○児童・生徒の絵画交換  
○パンプローナ市観光ツアーへの募集ならびにメッセージ、記念品の贈呈

○山口市来訪のパンプローナ市民および諸外国訪問団との親善交流

○姉妹都市だよりの発行  
市民の会では、こうした交流を通じて、国際親善に熱意を持っている人の、加入を呼びかけています。(会費不要)

加入希望者は、市民の会事務局(市庶務課庶務係②二・四一―一)へご連絡ください。

「山口市姉妹都市市民の会」発会記念事業の一つとして、姉妹都市・パンプローナ市を訪問し、世界の三大祭り「サン・フェルミンの牛追い祭」を見学す

る参加者を募集しています。市民の会では、パンプローナ市民との友情の輪を広げるために、一人でも多くの市民の参加を呼びかけています。

### 参加者集 日程 7/7~7/16

日程	行程	宿泊
7/7	福岡—成田—(アンカレッジ経由コペンハーゲンへ)—	機内
8	—コペンハーゲン—パリ(着後市内観光)	パリ
9	(終日;パリ滞在,オプションツアーを用意します)	パリ
10	(出発まで自由行動) パリ 寝台特急	車中
11	—イルン—パンプローナ(着後サン・フェルミン祭見学)	パンプローナ
12	(終日;サン・フェルミン祭,闘牛,サビエル城観光)	パンプローナ
13	パンプローナ—マドリッド—ジュネーブ	ジュネーブ
14	(午前中,ジュネーブ市内観光,終了後自由行動)	ジュネーブ
15	ジュネーブ—コペンハーゲン—(アンカレッジ経由成田へ)—	機内
16	—成田—福岡	

※ 支払いは分割払いも利用できます。(定員になり次第締め切ります。)

- 参加費用 ￥398,000 (機内食の他に、朝食7回、昼食3回、夕食6回を含む)
- 募集人員 35人 (実施最低人員30人)
- 申し込み 申し込み金30,000円をそえて、ちまきやトラベルサロン(〒753 米屋町1-4 ②5-3555)へ
- 詳細も同サロンへ
- 主催 ちまきやトラベルサロン
- 協賛 山口市姉妹都市市民の会
- 後援 山口市



### 「私たちのまち山口」 陶小学校の歯みがき運動

市では、毎週日曜日午前十一時五十分から五十分、TYSテレビで「私たちのまち山口」を放映しています。

五月九日と十六日は、給食を食べた後すぐ歯みがき、全校あげてむし歯の予防に取り組んでいる、陶小学校の「歯みがき運動」の模様を紹介いたします。

### おしやましーす

#### 養護老人ホーム 福寿園

大きなガラスのドアを開けて玄関に入ると、よくみがかれた床にスリッパが並んでいるのを見て、一瞬ホテルに来たのかと錯覚しそうなイメージを受けます。

ここ福寿園は昭和五十四年三月に改築され、すっきり明るくスマートになりました。職員は、園長以下十三人の正職員と二人の臨時調理員がいます。

夜間は、嘱託宿直員四人が二人ずつ交代で、警備やお年寄りのお世話をしています。

また、お年寄りの健康を管理する非常勤嘱託医が一人います。

正職員は園長、生活指導員、事務主任の三人が男性で、看護婦、栄養士、寮母五人、調理員三人が女性です。

「地域社会と共に、日々成長する福寿園」のスローガンのもとに、地域の交流と生きがいとを柱にして、職員とお年寄りが一体となって目標に取り組んでいます。

それには、なにより健康が第一で、老化防止のため、毎日朝と午後の二回体操をしています。天気の良い日には、



お年寄りに、おいしい食事を提供しようと、料理に腕をふるう調理員

室内作業では、箱折り、手芸、編物、わら細工、味噌作り等を楽しんでいきます。

園内に閉じこもることなく、地域とのふれあいを図るため、積極的に園外行事を計画し、ショッピングデー、海水浴、みかん狩り、ゲートボール等の各種レクリエーション、他団体との交歓交流や小旅行等、お年寄りの皆さんが、幸せを感じるよう園長を中心に職員一同努力しています。

2級建築士試験

○1次試験 7月24日(山口大学で) ○2次試験 9月19日(山口農業高校で)  
○受験申込 5月10日~14日 詳しくは、県建築課(②22-3111)へ

# 子供の願い

## 親と一緒にいたい

# ふるさとを愛する子に



# 5月は児童福祉月間

新学期がスタートし、子供たちは上学年に進級するなど、新しい生活が始まって約一カ月が経ちました。五月は野や山の草木も、目にあざやかに映える新緑に姿を変え、最も気持ちの良い季節です。

この良い季節に「こどもの日」を迎え、また、一日からは児童福祉月間が始まります。そこで、健やかな子供の成長を願う私たち皆んなで、子供の福祉について考えてみましょう。

### 子供は未来の社会を支える柱

出生率の低下傾向が続く、子供の数は、今後ますます減少していくと言われます。

一人の女性が一生に産む子供の数は、昭和二十五年の三・六人から、現在では一・七人と半減しています。

このような傾向の中で子供たちは、高齢化が進む長寿国日本の社会を支えていく、重要な役目をこれまで以上に課せられることとなります。

昭和二十年代までは、子供たちが学校から帰ると、夕方暗くなるまで外で遊ぶ光景が見られましたが、今はどうでしょう。学校から家に帰っても近所に遊ぶ仲間がなく、家でテレビを見るか、または、兄弟二人で遊ぶというような実状です。

いや、まだ遊ばせてもらえる子供は幸せです。学校から帰るや否や「さあ、勉強しなさい」と教育ママゴンの楯(げき)が飛び、勉強機に向かわされる子供もいます。

一方、現代の親は子供の将来の目標はちゃんと持っています。



遊びの中で健やかに育つ子供たち。授業が終わると、三々五々児童館にやって来て、天気の良い日はグラウンドの遊具を使って、思いっきり遊びに汗を流します

少なく産んで立派な大学に入れ、大企業に就職させたいという、壮絶な期待を持っています。

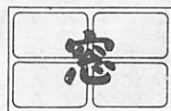
そして、子供に家の手伝いをさせずに、りんごの皮までむいてやろうとする過保護な姿勢がうかがえます。こんな事で自立心のある子供に育つはずがなく、正常な社会生活が営める成人になろうとは思えません。

共に働く喜びを体験できる農

### 家では子供と体を動かそう

親子の対話の重要性が叫ばれている今日、ふれあいがゆがんでいると言われます。

家の子供にさえ、農業を手伝わせないという現状は、親と子が一緒に汗を流し、ふれあえる唯一のチャンスをはたしていることとなります。



### 魂を育てる

「親が我が子に残す最大の財産は教育である」と言われます。しかし最近この教育の意味が、学士の称号や有名大卒業の肩書きなど、形として残る一通の証明書の様に誤

解されている事はないでしょうか。いつか一人で巣立たねばならぬ我が子の為に、真に必要なものは、「たくましい意志と実行力、正邪をわきまえた豊かな美しい心、強健な体」、これら魂に刻まれるものではないでしょうか。ここに我が子に残す最大の財産としての教育の意味があろうと思えます。西郷隆盛は子孫の為に美田を買わずと申しました。明日を担う青少年の、魂を育てる事の大切さを、忘れないようにしましょう。



### 二島のシンボル 朝日山



花のふたじま／春ならつつじ／朝日の山に／日のさすころは……(以下略)の二島音頭(作詩者、安永一孝さん・市職員)にも歌われている朝日山。国道三万線から約六キロ、国鉄山陽本線のガード下を抜け、穀倉地帯名田島を南下すると、眼前に優雅な姿を現わします。

朝日山は秋穂二島のほぼ中央にある、高さ七十メートルの小山で、県道小郡秋穂港線から登ると、中腹には千手観音で名高い、朝日山真照寺があり、また、山の頂上には慶応元年四月、八幡隊が起工し、竣工した招魂社、護国神社が

あります。頂上からは周防灘を眼下に見て、晴れた日は南は遠く姫島や国東半島、九重連峰が望まれ、目を東に転じると火の山が眺められるなど、まことに眺望絶佳の地です。全山つつじで埋めようと、つつじの会(杉研一会長)では、各自で花木を持ち寄り、老人クラブや婦人会の協力を得て、毎年四月には植花祭を催します。

身体障害者の国鉄乗車割引、手帳提示だけに

このたび、国鉄の身体障害者乗車割引は内部障害を除き、鉄道・バスともに身体障害者手帳を提示するだけで割引乗車券が発売されるようになりました。

(5)

核家族化が進み、共働きの家庭が増えたために、学校や幼稚園に入るまで、保育園や留守家庭学級（児童館）に預けられま

す。全てに恵まれていれば、なにも好んで子供をこうした施設に預ける必要ありませんが、核家族ゆえにマイホームを建て、また、車のローンに追われ、共働きで家計の足しにしているのも事実です。

子供の健全育成のために、母親よ家庭に帰れ、と言われますが、働かなければ世間並みの生活ができなれば、母親も被害者と云えましょう。

一方、子供はできるだけ親と一緒にいたいと願っています。そのためには会話だけでなく、子供と一緒に手・足を動か



### わたしのひとこと

#### 晴れた日は戸外で遊ばせる

児童館では、留守家庭の児童をお預かりし、私たち児童厚生員が宿題をみたり、一緒に遊んだりしています。

児童はここに来れば同年代と遊べるし、両親にとっては敷地内から外に出る危険もないとい



遊ぶに遊ばせてあげたい。木のおもちゃもたくさんある。大田園児と一緒に遊ぶ。お母さんもお喜びです。保母さんとも盛んなわんなく

#### 遊びの中で のびのび育て

子供たちは今、なにを考え、

うことで、安心されています。特に子供同士で遊べるということ、ひとりっ子の成長にはプラスになるようです。保育園に通っていた子が、続いてやって来るといふケースが多く、保育園での団体生活になれているので、人なつこく、大らかです。

当館では、健全な遊びをさせることを前提に、晴れた日はできるだけ戸外で遊ばせるように努めています。勉強や宿題をすべてみてやると、それでなくても昼間親子の対話に欠けているのに、拍車をかけることになりま



#### 親の願いと苦労がわかる子に

山口には古い文化と伝統があり、そこには祖先や親の願いが込められています。その願いを子に伝えることが必要です。

昔からの儀式を大切に、子どもの日には由緒ある名所・旧蹟を訪ねたりして、一家をあげてお祝いする日にすれば、子供

なにを望んでいるのでしょうか。さきほど総理府が実施した子供の意識調査では、約六割の子供が「勉強する時間はほしくないが、遊ぶ時間がほしい」と答えています。

子供は集団の遊びの中で団体生活のルールを身につけ、ケンをすれば痛い思いを通して、自分を反省する力を養います。大人は、自分の子供のころに思っていたし、もっと大らかに育てることが、子供の幸せにつながることを認識する必要があります。

「今度生まれて来る時も、この家に生まれ、このまちで育きたい」。そんな言葉が子供たちから聞けるよう、親も地域社会も努力することが、児童福祉につながっていきます。

は家族から認めてもらっていることを知り、自分なりにがんばろうという意識がわきます。自分の住んでいるふるさとを知らず、山口に生まれ、育つてよかつたと思うような子供、また、ずっと住みたいと思うような子供に育てること、それが児童福祉だと思えます。



### 島 オレンジクラブ

六ヶ余り離れた岩屋から参加し、今年で喜寿を迎えた富重富代さん。「普段は小郡に勤めている近所の人の車に便乗して来ますが、今日は孫の嫁に乗せて来てもらいました」と話します。

午前九時に集合のところが七時ごろ来て一番乗りです。定期前から、三々五々お年寄りが集まっています。二島オレンジクラブ（会長は吉松敏雄さん・二島）は、昭和四十九年七月に発足し、今年で八年目を迎えます。



ケージの役割を演じます。ゲートボールが上手で、交通安全の自転車競技にも三回出場したという最年長者、村永順一さん（84・二島）も元気に作業に参加します。

「こうして元気でクラブに参加し、仕事ができるということは本当に幸せです」と話す山根八重子さん（二島）。「一つの仕事をすることは、老人の健康保持と融和には、もってこい」と、民踊クラブにも顔を出し、若さを保とうとがんばっている渡辺嶺介さん（南）もいます。

「青い鳥」のハガキ、5月31日まで発売。満6歳以上で、1級・2級の身体障害者手帳をお持ちの方に、「青い鳥」のハガキ(40円)が1人20枚無料で交付されます。希望者は、最寄りの郵便局へ。(郵送による申し出もできます。)

# 嘉村儀多文学碑

## 宮野 常栄寺山門の前

雪舟の庭で知られている宮野常栄寺の山門の前に嘉村儀多の文学碑(写真)があります。

この文学碑の左下の銅板に、河上徹太郎氏の書により儀多の事跡が次のように紹介されています。

「嘉村儀多君は明治三十年十二月十五日、この地の隣仁保上ヶ山に生まれた。

生来孤高な嘉村君は、その青



その作品は白水社版全集三巻その他に求められている。『略』

今年、儀多没後、五十年になります。

出身地仁保では、この五十年忌を記念して、仁保地区内に儀多の文学碑の建立などが計画されています。

### 映画鑑賞会

「教育は死なず」主演・江利チエミ

- 日時 5月15日(土) <1回目>午後1時30分~3時45分 <2回目>4時~6時15分 <3回目>6時30分~8時45分
- 場所 市民会館大ホール
- 入場料 大人1,000円(当日1,200円) 小・中・高生 800円(当日1,000円)
- 前売券発売所 三好屋楽器店、白藤書店、文栄堂、十字堂
- 問い合わせ 映画「教育は死なず」を観る会事務局(三和町☎25-2651)へ

### 日本画入門講座受講生募集

- 期間 5月~11月(第2・第4水曜日)
- 開講 5月26日午前9時30分~12時
- 講師 田中芳武先生
- 募集人員 30人
- 受講料 500円(材料費は別に実費)
- 会場 市中央公民館
- 申し込み 市中央公民館(☎22-0381)へ

### 国家公務員上級職員募集

- 職種 甲種は行政、物理、農学など29種。乙種は法律、経済、図書館学、土木
- 資格 昭和24年4月2日(乙種は28年4月2日)から36年4月1日までに生まれた人
- 受付期間 5月6日(木)~13日(木)
- 試験日 1次7月4日、2次8月3日
- 問い合わせ 人事院中国事務局(〒730 広島市中区上八丁堀6-30☎082-228-1183)へ

### 古い鉄道写真、ありませんか

県立山口博物館では、この夏に「鉄道展」を開催します。その資料として、県内の鉄道に関する写真(昭和30年代以前のもの)を探しています。お持ちのかたは同館鉄道展係(☎22-0294)にご連絡ください。

### じゅんかんバス、時刻が変わります

- 5月1日から市営バス市内じゅんかん便の時刻が次のようになります。
- 美術館前 11:27~12:27
  - 県庁前 11:30~12:30
  - 日赤前 11:35~12:35
  - 市役所前 11:40~12:40
  - 山口駅前 11:44~12:44
- この間、20分おきに運行します。

### 危険物取扱者試験

- 期日 6月17日(木)
- 願書提出期限 5月21日まで
- 詳しくは、市消防本部予防課危険物係(☎22-1470)へ

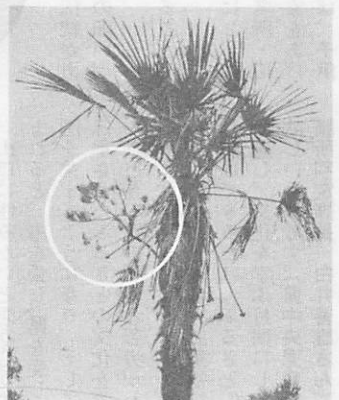
## ふるさと山口

### 松を抱くシユロの木

佐山 佐々木さん宅の庭

佐山地区遠波の佐々木芳夫さん(53)の家の庭に、高さ七・八メートルのシユロの木(写真)が一本あります。

そのシユロの木の上の方(樹皮の部分)に、ちゃんと松が枝を出して育っています。



以前、シユロの木の近くに松の木が数本あったので、多分種子が風に運ばれて、居心地が良いのでそのままシユロの木を土と間違えて育ったものと思われまふ。

松の大きさは、高さ六十センチ、根元の太さは大人の親指程で、松の大ききからして多分、十年近くここで成長しているのではないかと思われまふ。

妻の節子さん(52)の話によると、二年前の台風の時、枝が飛んで来て掛かっているように見えたものが、いつまでたっても枯れないので、これは松がいてるのだと、初めて気が付いたということです。

「自然って不思議ですね。これからどうなるか、そつと松の成長を見守ります」と節子さんは話していました。

昭和57年度 春季農作業標準賃金				
市農業委員会				
作業種別等	単位	金額(円)	条件	金額(円)
耕起 (代かきまで)	10 a	18,000 (荒起し 7,700 くれ返し 4,300 代かき 6,000)	1.ほ場1枚の面積が20a以上の場合	500
			2.各作業単独の場合(ほ場1枚20a以上)	荒起し... 200 くれ返し... 140 代かき... 160
			1.ほ場1枚の面積が①5a~9.9a	500
			②5a未満	1,000
2.各作業単独の場合	500			
3.湿田の場合は双方で協議のこと				
機械田植	10 a	8,100	ほ場1枚の面積が5a以下の場合	500
田植(手植)	日当	5,500	実働8時間	
病害虫防除	10 a	1,600		
耕うん(畑)	10 a	9,500	荒起しから畦立まで	
賃金	男 日当	5,900	米麦作の農繁期賃金に限る	
	女 日当	4,900	実働8時間	
育苗(水稲)	箱	480	基準10a当り20箱	

○上記の金額は標準賃金であり各地域における土地条件、労働時間等の事情により、適宜補正してください。

○上記の金額には、食糧費等は一切含まれておりません。

	1回目			2回目			時 間
	日	時	分	日	時	分	
市児童文化センター	5月11日	5月18日	13:30	5月18日	5月25日	13:30	13:30~15:00
福祉センター内 ボランティアセンター	5月12日	5月19日	13:30	5月19日	5月26日	13:30	13:30~15:00
市役所内市民ホール	5月13日	5月20日	13:30	5月20日	5月27日	13:30	13:30~15:00
仁保生活改善センター	5月14日	5月28日	13:30	5月28日	5月31日	13:30	13:30~14:30
小 鯖 公 民 館	5月13日	5月20日	13:00	5月20日	5月27日	13:00	13:00~13:45
大 内 公 民 館	5月21日	5月28日	13:30	5月28日	5月31日	13:30	13:30~15:00
宮 野 出 張 所	5月10日	5月17日	13:30	5月17日	5月24日	13:30	13:30~14:30
吉 敷 出 張 所	5月18日	5月28日	13:30	5月28日	5月31日	13:30	13:30~15:00
平 川 出 張 所	5月11日	5月25日	13:00	5月25日	5月28日	13:00	13:00~14:00
大 歳 出 張 所	5月12日	5月26日	13:00	5月26日	5月29日	13:00	13:00~14:30
陶 公 民 館	5月13日	5月26日	13:30	5月26日	5月29日	13:30	13:30~14:30
鑄 銭 司 相 川 医 院	5月17日	5月31日	13:30	5月31日	6月3日	13:30	13:30~14:30
名 田 島 公 民 館	5月24日	—	14:00	—	—	14:00	14:00~15:00
—	—	5月31日	13:00	—	—	13:00	13:00~14:00
二 島 公 民 館	5月11日	5月25日	13:30	5月25日	5月28日	13:30	13:30~14:30
嘉 川 公 民 館	5月11日	5月18日	13:30	5月18日	5月25日	13:30	13:30~15:00
佐 山 公 民 館	5月19日	5月26日	13:30	5月26日	5月31日	13:30	13:30~14:30

## 日本脳炎予防接種



### 労働保険(労災・雇用)の申告と納付

5月15日までに山口労働基準局、労働基準監督署、日本銀行代理店および歳入代理店、または郵便局で行ってください。

(7)



ゲートボールで、楽しい午後  
四月十七日、第二回小幡地区ゲートボール大会が開かれ、十一チーム七十人のお年寄りが参加しました。三プロックのリーグ戦で行われました。お年寄りたちは、仲間の声援を受けて、元氣一杯のプレーを展覧し、楽しい土曜日の午後を過ごしました。



△毎月8日は“やさいの日”  
赤地に白く、“やさいの日”と書かれたのぼりを毎月8日の店頭で見かけます。山口青果を毎月8日の買受人組合では、新鮮で安い野菜を提供しようと、“やさいの日”を定め、消費拡大を目指して、PR運動を展開中です。

▷「宮野展」、展示や即売に人出  
天候に恵まれた四月九日・十日の二日にわたり、「宮野展」が、公民館や出張所前の広場で開かれ、約三千人の人出でにぎわいました。今年は農協などの協力もあり、小学生の絵画や書などを展示するなど、例年になく盛り上がりを見せ、植木や造花、野菜などの即売コーナーが人気を集めていました。



△「白狐宮参り」で温泉街は春満開  
雨で順延された湯田温泉まつり「ぼんぼり広場」が、4月4日催された親子連れにぎわいました。堀市長らとテーク、チビッコの「白狐宮参り」でクライマックスを迎え、温泉街は春満開となりました。



◁堀市長、一日郵便局長に  
久し振りに雨となった四月二十一日、山口郵便局では、堀市長を一日郵便局長に、ミス山口的藤岡由美子さんを一日外務職員に委嘱し、記念行事を行いました。二人は、窓口業務や集配業務などを見て回り、記念式典に出席しました。この後、藤岡さんは郵便配達に出かけました。



同和問題を考える



同和問題を考える

### 同和問題の正しい認識を

経済的に恵まれないまま現在にいたっている例がほとんどです。強制的に住まわされた場所も、湿地帯や日当りの悪い所が多く、貧困等も重なったために、生活環境も劣悪な状態が続きました。また、祝福されるべき結婚が妨害されたり就職の門を閉ざされるなどの、基本的な人権を侵害される例も少なくありません。

このように、日本の歴史の中で政治的につくられた身分制度に基づく差別によって、国民の一部の人たちが、経済的・社会的・文化的に低い状態のままおかれたり、基本的人権を侵される例が後を断たず、一日も早く解決しなくてはならない問題です。

そのために、同和対策特別措置法により、環境改善などの事業や啓発を続けてきました。しかし、残念ながら、まだこの問題の解決というところまではいきません。そこで、このたび新しく、地域改善対策特別措置法が施行され、さらに継続して対策事業や啓発活動を強力に進めていくことになりました。

市民一人ひとりが、同和問題を正しく認識して、一日も早く解決していかねばなりません。

### 1歳6カ月児健康診査

- 日時 5月26日(水) 受付時間は午後1時~2時
- 場所 市役所内市民ホール
- 対象児 昭和55年11月1日から11月30日までに生まれた幼児
- 診査内容 医師による内科・検尿・歯科の健康診査、身体測定、保健指導など。料金は無料です。受診者は母子手帳をご持参ください。なお、嘉川、佐山、名田島、秋穂二島、陶、鑄銭司地区の幼児は、7月27日に陶隣保館で行います。

### ■市民短文芸大会

- 日時 5月22日(土) 午後0時30分開会。投句締切時間は午後1時30分
- 会場 市中央公民館
- 参加資格 市民か、市内に職場がある人で、当日、会場に参加できる人
- 部門・題 俳句・当季雑詠2句、川柳・「急ぐ」2句、短歌・雑詠1首
- 表彰 作品は、当日の参加者で互選。各部門とも市長賞、天、地、人、佳作賞と参加者全員に参加賞を贈る。
- 参加料 無料

### 親子体操教室受講生募集

- 期間 6月4日(金) から来年2月まで。毎週平均1回行う。
- 時間 午後2時30分~4時
- 会場 県体育館、市民運動広場プール
- 対象 3歳から6歳までの幼児(小学生を除く)とその親。初心者歓迎
- 主な内容 リズム運動、親子体操、ボール遊び、水遊び、とび箱など
- 募集人数 50組
- 募集方法 5月14日午後3時に市役所第1会議室に集合していただき決定します。多数の場合は、抽選とします。
- 問い合わせ 市教育委員会体育課(亀山町2-1 ☎22-4111)へ

### ■簿記検定試験

- 日時 6月13日(日) 午前9時開始
- 試験場 山口高等学校
- 受験料 1級2,700円~4級1,000円
- 特典 1級合格者は税理士試験受験資格が認定されます。
- 申し込み 5月21日(金)までに山口商工会議所(中央四丁目☎25-2300)へ

### ■ネコの引取り再開します

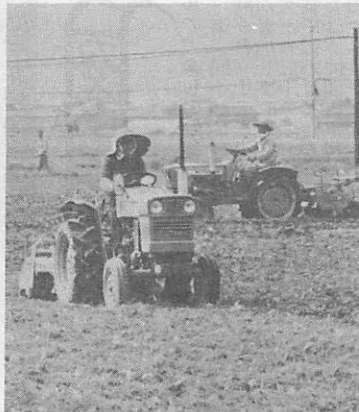
- 引取り日 第1・第3水曜日
- 方法 午前9時までに市役所衛生課または各出張所へ、丈夫な袋に入れて、袋の口を強くしばってください。

この法律相談は、市が二カ月に一回開くものです。土地売買や貸借、相続など法律上の問題について、弁護士さんが相談に応じます。資料があればご持参ください。

### 無料法律相談

- 日時 五月十日(月) 午後一時三十分~四時
- 受付は、午後一時~二時
- 場所 市中央公民館
- 対象 山口市民

## お知らせ



最近、大型農業機械により農作業風景が目立つようになりまし(4月20日、名田島地区で)

# 春の農作業安全に 1日から安全運動期間

五月一日から六月三十日まで  
の二カ月間は、春季農作業安全  
運動実施期間です。

農業機械による農作業の事故  
防止のため次のことを実施し、  
互いに注意し合ひましょう。

■ 農作業によるほ場の出入り  
や農道などの走行時には、路  
肩などに十分注意する。  
■ 後進の際は、後ろの状況を  
しっかりと確認する。

■ 動力運搬車(トッパカーな  
ど)は、路上走行が多いので  
特に安全確認を励行する。

■ 運搬車には荷物を積みすぎ  
ないように注意する。

■ 農業機械の点検は、必ず、エ  
ンジン止め、作業部が停止  
してから実施する。(特に自  
脱型コンバインやハーベスタ  
ーのワラづまりには、必ず、  
エンジンを止める。)

### 5月6日~6月5日

### 春季清掃月間

五月六日から六月五日までは  
春季清掃月間です。

次のことを重点的に行いまし  
よう。

- 各家庭で、日ごろ、目に  
つかない押入れ、物置、台所な  
どをよく整理整頓し、蚊・  
ハエ・ゴキブリ等の住み家と  
ならないようにしましょう。
- 各家庭からの汚水で汚れた  
排水溝や、下水溝の溝さらえ

を、地区または町内単位で実  
施しましょう。

行楽シーズンになりました  
ので、行楽地へ出たゴミまた  
は空きビン、空きカンなどは必  
ず持ち帰りましょう。

### 警察に対する要望は

### 最寄りの駐・派出所へ

警察では、市民の皆さんの日  
常生活の安全と平穏を守り、明  
るい住みよい地域社会づくりの  
ため、犯罪の予防や警戒活動を  
昼夜の別なく行っています。

特に、皆さんの身近なところ  
で、その役割を果しているのが  
派出所や駐在所で勤務している  
警察官です。

派出所や駐在所の勤務員は、  
皆さんの意見や要望を聴き、こ  
れに応える活動を行っていま  
すので、警察に対する要望や意見  
はもちろん、困りごとや悩みご  
となどについても気軽に申し出  
てください。

困りごとや悩みごとには、誠  
意をもって解決の道を考え出し  
相談された人に絶対に迷惑がか  
からないように配慮されます。

### 火災情報

区分	建物	林野	車両	その他	計
3月中の発生件数	2	2		1	5
今年今累	11	4		2	17
3月生発火原因	子供の火遊び 草焼きの不注意 石油ストーブ 風呂たきの不注意				

5月の休日当番医	外科系		内科系		外科系		内科系			
	病院名	電話	病院名	電話	病院名	電話	病院名	電話	病院名	電話
2	坂本整形外科	山口☎5566	繩田医院	山口☎20149	嘉村外科	小郡☎2513	岡医院	小郡☎2388	佐藤医院	阿知須2126
3	山口病院	山口☎21191	牧野医院	山口☎20885	相川医院	四辻2177	浜本小児科	小郡☎30616	共立病院	阿知須2200
5	淵上整形外科	山口☎26644	美澄病院	山口☎22285	村田外科	小郡☎27100	池田医院	小郡☎21002	徳田医院	嘉川2512
9	田村外科	山口☎27527	本永内科医院	山口☎57001	小川整形外科	小郡☎22887	林病院	小郡☎20411	三河内医院	秋穂2711
16	村田整形外科	山口☎25765	山県医院	山口☎20206	同仁病院	阿知須2130	郷一医院	小郡☎20916	同仁病院	阿知須2130
23	丘病院	山口☎21100	湯田医院	山口☎21739	第一偶外	小郡☎20333	郷上第	小郡☎20333	同仁病院	秋穂2353
30	柴田病院	山口☎272800	吉松内科	山口☎27397	第三	小郡☎21003	田中	小郡☎22325	有富医院	秋穂2705

■ 休日当番医診療時間  
8時30分~17時30分

■ 日曜・祝日の夜間は、休日夜間急病診療所(熊野町  
県薬剤師会館内 電話☎2266)へ、19時~23時

■ 日曜・祝日の歯科は、県口腔センター(吉敷下東、  
県歯科医師会館内 電話☎1820)へ、9時~15時