

市報

# やまぐち

昭和57年

6月15日

No. 838

### 交通事故状況

種別	区分	累計		
		5月	本年	昨年
発生件数		48	214	247
死亡者		1	4	6
重傷者		3	23	27
軽傷者		54	236	265

発行 山口市役所  
 編集 企画部広報課  
 印刷 森重印刷所



曇りがちで蒸し暑さを感じる5月30日、大内地区では「第6回大内まつり」が、新築された公民館や農協前広場などで行われました。

公民館展示ホールには、習字や生花・手描友禅などが展示されたほか、歩行者天国となった公民館前の道路では植木市や野菜市が開かれ、サツキやイチゴ・キュウリなどの即売品が人気を集めていました。

また、この日は公民館・出張所の竣工式も併せて行われ、館の落成を祝って、堀市長らによる「もちまき」が盛大に行われました。公民館一帯は終日、親子連れやチビッコたちでにぎわっていました。

落成を祝って  
 盛大に「もちまき」  
 大内まつり

# 6月市議会 定例

## 7日から12日間の会期で 初日に15議案を上程

昭和五十七年第四回市議会定例会が、六月七日から二十三日までの会期で開かれていきます。  
初日に上程された議案は、補正予算一件、条例関係八件、事件議決五件の十五議案と報告一件、提出が二件です。  
なお、堀市長は初日に次のとおり市政の概況報告(抜粋)をしました。

### 堀市長が市政概況報告

#### 昭和56年度 一般会計決算見込み

昭和五十六年度一般会計の決算見込みは出納閉鎖を終え、ただ今その計数整理をしておりますが、歳入総額百九十七億六千四十余万円に対し、歳出総額百九十六億六千五百五十余万円で、翌年度へ繰り越す事業の財源千二百余万円を含め、歳入歳出差引額九千八百九十余万円の黒字決算になる見込みであります。

#### 市営バス、経営対策 協議会を設置

市営バス事業の経営については、去る五月十日に山口市営自動車運送事業経営協議会から答申をいただきましたので、早速この問題に対処するため、交通局内に経営対策委員会を設けますとともに、交通局と本庁とが一体となった経営対策協議会を設置し、答申に示されております改善施策について、鋭意検討



本会議場は左側から、堀市長、局長、議員、議長、速記、事務局、議員の参加者。

を進め、計画案の策定を図ってまいりたいと考えております。

第一点は、入札における指名業者の選定に公正を期するため、指名審査会を設置し、業者の指名について審査する。  
第二点は、指名競争入札参加者の指名数については、基準を設ける。  
第三点は、入札結果等の公表の制度を設け、指名の状況、入札の経緯及び結果を公表する。  
以上の措置は、いずれも六月七日から実施しますが、さらに

#### 入札公正化に 指名審査会を設置

公共工事の入札に関する公正化を図るため、入札制度に対する改善策が国、県においては検討、実施されていますが、市においてもこれらの対策として次の措置をとることにしました。

#### 田園都市構想モデル事業 に「ふれあいの場」

田園都市構想モデル事業の対象事業としていただくため、宮野に造成工事をしております市

#### 豊かな心を育てる 施策推進モデル事業

山口市はこのほど「豊かな心を育てる施策推進モデル都市」の指定を受けた。  
現在、教育委員会を中心に、施策推進のための準備を進めていますが、この事業は指定関係学校や、団体の積極的な取り組みを核として、市内全域において、青少年が他人に親切にする生活態度など、心を大切にする教育を、学校、家庭など地域ぐるみの取り組みを推進するものになります。

#### 市議会の日程

△七日議案説明▽八日〜十三日休会▽十四日、十五日一般質問・質疑▽十六日建設、経済各委員会▽十七日総務、教育民生各委員会▽十八日〜二十二日休会▽二十三日委員長報告・討論・採決  
なお、いずれも開会は午前十時

### ご利用ください

## 中小企業夏場資金

市内の中小企業主のみならず、今年も夏場資金を次のとおり融資します。運転資金としてご利用ください。

■融資総額 八億円  
■取扱期間 昭和五十七年六月十五日から七月十五日まで

■対象 市内に事業所を有し引続き一年以上同一事業を営んで、市税を完納し、中小企業法に定められている中小企業者

■申し込み手続き 取扱金融機関に備え付けの申請書に納税証明書を添付し、金融機関の所定の方法により申し込み

■条件  
○資金使途 運転資金  
○融資限度 一企業四百万円

■取扱金融機関 山口銀行、山口信用金庫、吉南信用金庫、山口相互銀行、西日本相互銀行、広島相互銀行、

○返済方法 一括返済  
○貸付方法 手形貸付または手形割引  
○融資利率 年六・六%  
○保証人および担保 取扱金融機関の所定の方法に

す。  
■取扱い 中小企業者の夏場資金の融資を円滑にするために、金融機関へ市費を寄託して行うものです。

### 募集 人吉・球磨川下りの旅 市営バス

市営バスでは、日本交通公社と協賛で次のとおり「人吉・球磨川下りの旅」の参加者を募集します。

り・球磨川下りの旅(午後七時着)  
○費用 大人二万五千円、子供二万円  
○募集人員 九十人(三十人に達しない場合は中止)

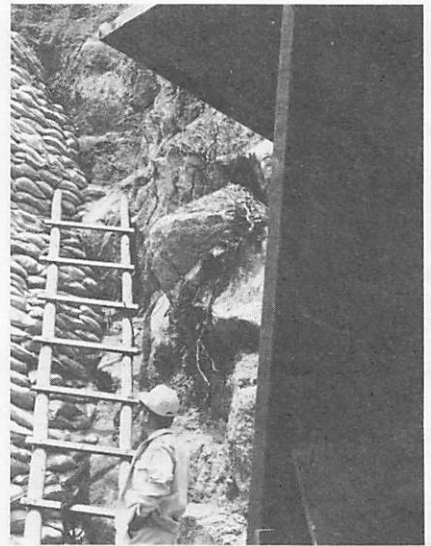
○期日 八月六日(金)・七日(土)・一泊二日  
○出発時間 市民会館小ホール入口、午前七時三十分  
○コース (一日目) 山口一関門大橋一八代一人吉一芦橋一人吉城跡一人吉温泉(泊)  
(二日目) 人吉一球磨川下

○申し込み・問い合わせ 七月二十日までに会費を添えて、交通局観光係(葵二丁目四一五四)二二二五五(五)または、日本交通公社山口支店(中市町二一五)二四一三三六九へ



(3)

# 風水害に備え 46の危険箇所を指定 水防・防災計画を策定



山を削って、山のふもとに住宅を建設したために、地すべりや土石による災害が発生する危険がある住居

六月四日、市民会館で市水防協議会と市防災会議の合同会議が開催され、今年度の水防計画と地域防災計画が検討、策定されました。

福岡管区気象台の予報では、梅雨の期間は平年より晴れの日が多いものの、梅雨末期には局地的な大雨の恐れがあるとのこと。会議では、豪雨などで決壊、いっ水などの恐れがある河川十三箇所、高潮などのおそれのある海岸四箇所、漁港一箇所、ため池二十八箇所を指定しました。危険箇所(太字は新規指定)

(河川)

- 榎野川 石津橋上流左岸(平川) 百間橋上流左岸(名田島)
- 仁保川 石田用水いせき下流左岸(仁保) 下市橋上流橋両岸(大内)
- 問田川 面坊橋下流右岸(大内)
- 吉敷川 湯田大橋上流左岸(吉敷) 湯田大橋吉敷大橋右岸(吉敷) 木崎川合流点下流左岸(大歳)
- 南若川 高橋橋下流左岸(銚司) 県道開作上嘉川停車場線下流右岸(名田島) 唐種橋上流・下流右岸(陶)
- 金毛川 四辻橋上流右岸(銚司)
- 長沢川 西山橋下流左岸(秋穂二島)
- (海岸)
- 昭和海岸 昭和開作樋門東・西(名田島)
- 長浜海岸 新橋西(秋穂二島)
- 相原海岸 嘉川漁協東(嘉川)
- 北の江海岸 唐樋門から嘉川漁協寄り(嘉川)
- 山口海岸 長浜西海岸(秋穂二島)
- (ため池)
- 小鱈 柳ヶ宇土 ○宮野 花ノ木 大浴 初瀬 ○山口 迫
- 吉敷 新堤 下五楽 伊槻大堤 ○大歳 法満寺 堂村 ○平川 つづち堤 慶正中 明神
- 陶 八足原 総受 長土手 整理 大堤 友輪

## 共道 排水設備工事 指定業者の登録申請受付

公共下水道の使用開始にあつて、各家庭、事業所等の公共下水道の排水設備工事は、指定業者で行われます。

この指定業者は、次の資格要件を備えた者が登録申請をし、審査に適合しなければ指定を受けることができません。

指定登録を希望する事業所は所定の手続きをしてください。

### 資格要件

- 建設業法に基づく登録業者
- 市内に店舗を持ち、信用がある業者
- 責任技術者一人以上及び配管工二人以上を常時雇用し業務に必要な従業員を有すること
- 営業に必要な設備及び機器を有すること

給排水工事または衛生工事の経歴が五年以上あること

### 申請手続

- 申請書(下水道部備え付け)に必要な事項を記入し、次の書類を添付し、六月十七日から二十日までの間に市下水道部(亀山町二一(☎二二一四一一))へ申請してください。
- 添付書類

- 定款、登記簿謄本
- 代表者の履歴書
- 建設業許可証明
- 財務諸表
- 印鑑証明
- 従業員名簿
- 責任技術者、配管工の履歴書及び写真
- 工事経歴書
- 店舗の位置図及び見取平面図
- 市税納税証明書
- その他

問い合わせ 市下水道部へ

山口市内は山地が多く、多くの方々が山麓やがけの周辺で生活しているのが実情です。このため土石流、地すべり、がけ崩れなどによる土砂災害が発生する箇所が増えています。合同会議では、地域防災計画も審議され、急傾斜地崩壊危険箇所、次の十五箇所を指定しました。

- 仁保 上山 ○山口 古熊
- 仁保 上山 ○山口 古熊
- 大内 御堀 宮島町 ○宮野 東桜島 ○吉敷 中尾 ○大歳 高井 ○陶 丸尾上 丸尾沖

### がけ崩れにご注意を

山口市は山地が多く、多くの方々が山麓やがけの周辺で生活しているのが実情です。このため土石流、地すべり、がけ崩れなどによる土砂災害が発生する箇所が増えています。合同会議では、地域防災計画も審議され、急傾斜地崩壊危険箇所、次の十五箇所を指定しました。

山口市のため池台帳では、九百八十箇所のため池があり、約三千七百ヘクタールの農地をかがいでいます。梅雨期に備え、次のことに気を付けて、ため池の維持管理に万全を期しましょう。

- 余水吐に土のう等を積み、貯水量を増大させない。
- 余水吐のさく、網等は出水時期前に撤去する。
- 水門、角落し等の点検・整備を最低年一回以上行う。
- 流水を阻害する木材、土砂、ごみ等の除去を行う。
- ため池堤防周辺の雑木、雑草等を除去し、危険箇所の柵工立札等を設置する。

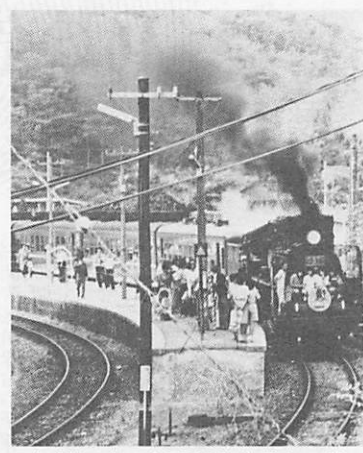
## 7月1日から 市民プール使用開始

大内長野の市民プールの使用を開始します。気軽にご利用ください。なお、プールの汚濁防止のため、水泳帽の着用をお願いします。

- 施設 五十嵐及び二十五嵐
- 使用料 大人(高校生以上) 百円、子供(中学生以下) 五十円。団体で使用する場合は、事前に市教育委員会体育課(☎二二一〇二八五)へ申し込み、許可を受けてください。
- 期間 七月一日から八月三十一日まで。ただし、七月二日、八月一日、六日、十二日は大会などの開催のため使用できません。

# S Lで楽しい一日を 指定券、一カ月前から発売

山口線にS Lが帰って来て四年目になります。  
最近では、空席が多く、気軽にも利用できるようになりました。家族連れやグループなどでS Lをご利用ください。  
指定券は、一カ月前から駅の窓口で発売されています。  
六月十五日以降の運転日程は次のとおりです。(一日一往復)  
■六月——毎週日曜日  
■七月——毎週日曜日、二十一日以降は火曜日と金曜日を除く毎日  
■八月——火曜日と金曜日を除く毎日  
■九月——毎週日曜日と十五日(水)、二十三日(木)  
■十月——毎週日曜日と九日(土)、十一日(月)  
■十一月——毎週日曜日と三日(水)、二十三日(火)



午前10時に小郡駅を出発し、往復4時間余りのS Lの旅(写真は6月6日、仁保駅で)

### 1歳6ヵ月児健康診査

- 日時 6月23日(水) 受付時間は午後1時～2時
- 場所 市役所内市民ホール
- 対象児 昭和55年12月1日から12月31日までに生まれた幼児
- 診査内容 医師による内科・検尿・歯科の健康診査、身体測定、保健指導  
料金は無料です。受診者は母子手帳をご持参ください。なお、嘉川、佐山、名田島、秋穂二島、陶、鑄銭司地区の幼児は、7月27日に陶隣保館で行います。

### ■成人病検診

<胃ガン・循環器>

- 6月30日(水) 市農協大蔵支所
- 7月1日(木) 平川公民館
- 7月2日(金) 小鯖公民館
- 7月6日(火) 鑄銭司公民館
- 7月7日(水) 陶公民館

○受付時間 いずれも午前8時30分から9時30分まで

○料金 胃ガン2,000円、循環器(血圧、血液、尿検査等)640円、心電図(医師の指示した人か希望者)1,200円

○申し込み 市衛生課(☎22-4111)へ

### ■献血にご協力ください

- 日時 7月5日午前10時～午後3時
- 場所 県自動車試験場(宮島町) 7月から毎月第1月曜日に上記の時間帯、場所です定期的に実施します。

### 市バドミントン協会新人大会

- 日時 6月27日(日) 午前9時から
- 場所 山口女子大学体育館
- 種目 一般男子) B級、C級、初心者級 (一般女子) B級、C級、初心者級
- 参加資格 市バドミントン協会登録者(当日登録可、登録料一般500円)
- 参加料 一般600円、学生500円
- 申し込み 6月23日までに市バドミントン協会事務局の内田博三さん(大字黒川 826-9 ☎25-0887)へ

### ■県住宅供給公社積立分譲住宅募集

- 建設場所 山口市大字黒川字東浴
- 募集戸数 39戸
- 建物面積 約72㎡～約108㎡
- 宅地面積 約236㎡～約401㎡
- 分譲予定価額 平均2,100万円
- 引渡し予定時期 昭和58年2月ごろ
- 申し込み 6月26日から30日までの間(午前10時～午後4時)、現地です受付を行います。詳しくは、県住宅供給公社(☎22-2876)へお問い合わせください。

### ■設定テーマによる「知事への提言」募集

県知事への提言は、随時、各市町村、県庁本庁舎または各地方県民相談室に備え付けの「知事への提言箱」に投函するか、直接、県庁内中央県民相談室へ郵送する方法で行われていますが、今年度も次により「設定テーマ」による知事への提言を募集しています。

- 第一回 「空き缶の散乱防止対策は」
- 募集期間 七月一日～三十一日
- 第二回 「婦人の社会参加をすすめるために」
- 募集期間 八月一日～三十一日

### 第4回市民俳句大会

市俳句協会では、第四回市民俳句大会の作品を次により募集しています。

- 作品 二句(夏季雑誌で未発表のものに限る)
- 応募方法 七月二十日までにハガキか投函紙で、市中央公民館(中央二丁目五十一)へ
- 資格 市民が市内に勤務している人及び市俳句協会加入者
- 会費 無料
- 入選発表 九月十一日(土)

### 老人敬愛運動推進の 写真を募集します

県と県社会福祉協議会では、老人敬愛運動の一環として、次により写真を募集しています。

- 内容 老人に感謝の気持ちをこめて接し、地域ぐるみ、町ぐるみでの心のかよった老人敬愛運動の趣旨に沿ったもの
- 応募資格 県内在住者で、中学生以上の人
- 写真の大きさ、種類 白黒キヤビネ判とし、ネガを添付
- 応募方法 七月二十日までに県援護老人課(滝町二二)へ
- 入選発表 九月四日(土)、宇部市で開催される老人敬愛県民のつどいにおいて発表

### 水泳事故の防止

安全性の高いプールや海水浴場などを選び、保護者や監視人が付き添う。

○子ども会や町内会などの団体行動の場合は、事前に安全性をよく相談したうえで取り組む。

× 危険な場所や危険な行為についてお気づきの点があるときは、最寄りの駐在所や派出所へお気軽にご相談ください。

### 不燃物の収集日

#### 出張所地区

- 7月 1日嘉川、3日佐山、5日鑄銭司・秋穂二島、6日陶・名田島、7日大内、14日平川、16日小鯖、21日吉敷、22日仁保、26日宮野、28日大蔵

#### ■第15回山口子ども劇場

- 日時 6月27日(日) <朝の部> 午前10時30分～12時 <昼の部> 午後1時30分～3時
- 場所 白石小学校講堂
- プログラム 影絵「人魚姫」、紙芝居「豆の口の黒いわけ」、人形劇「イタチのプンタとこどもたち」、レクリエーションダンスなど
- 入場料 100円
- 出演 やまぐちコッペ、トラム、山口女子大いずみ、山大やまびこ

#### ■目で見る県政教室参加者募集

- 期日 7月8日(木)
- 訪問施設 鹿野町高齢者生産活動センター、徳山市空缶センター、東部高等職業訓練校
- 参加資格 20歳以上の県内在住者
- 募集人員 50人
- 参加料 無料(ただし、昼食代として500円がまいります)
- 申し込み 6月24日までにハガキに住所、氏名、年齢、職業を記入して県広報課「目で見る県政教室」係(滝町1-1 ☎22-3111)へ

#### ■小売商(販売士)3級検定試験

- 日時 7月21日午後1時～5時
- 場所 山口商工会議所会議室
- 受験料 2,000円
- 申し込み 6月23日までに山口商工会議所(☎25-2300)へ

### 子どもを 水の事故から守ろう



昨年、六月から八月にかけて県下で九人の子供が水の事故で亡くなりました。子供を水の事故から守るために、みんなで特に次のことを注意しましょう。

- 転落、水遊び事故の防止
- 水槽、ため池、古井戸、などで危険な場所には、さくやふたをする。
- 船着場、岸壁などで子供が転落するおそれがある場所には、さくや立札をして注意を呼びかける。
- 水泳や魚釣りが禁止となっている区域では、子供を遊ばせない。
- 水泳事故の防止
- 安全性の高いプールや海水浴場などを選び、保護者や監視人が付き添う。
- 子ども会や町内会などの団体行動の場合は、事前に安全性をよく相談したうえで取り組む。
- × 危険な場所や危険な行為についてお気づきの点があるときは、最寄りの駐在所や派出所へお気軽にご相談ください。