



「バランスのとれた食生活を」

栄養指導車が前山地区に

六月一日前山地区の広場へ保健栄養指導車(けんこう号)が巡回指導にきました。

これは、山口保健所が県内各地を車でまわり、地元の町村の協力をえて栄養面からの健康を考え、食生活を豊かにしようというねらいで行なわれているものです。

当日は、「年代別の食生活」をテーマとして、前山地区の主婦約三十人が、山口保健所の栄養士さんの講義を受けたり、調理実習に見入っていました。

たとえば、みそ汁のだしとり方や、みその量の目安と成人病との関係について説明を受けたり、また、指導車で作った「みそ汁の味」と「わが家のみそ汁の味」を比べてみて、「私が日頃作るみそ汁の味はからい」などいろいろな感想を述べあっていました。

県衛生統計年報によると、昭和五十五年の町内の死亡原因のうち七十一%の人が成人病で亡くなっています。成人病は、早期発見早期治療はいうまでもありませんが、平素の食生活も成人病の予防対策に欠かせない大切なものです。

ご利用ください

中小企業融資の

あらまし

昭和57年度 中小企業制度融資表

制 度 資 金	貸付限度額	貸付利率	貸付期間	保証料率	保証人	備 考
小企業対策特別資金	運備 三五〇万円	年六・五%	四年	年〇・五%	—	保証協会
同和地区 小企業対策特別資金	運備 三五〇万円	年六・五%	五年	年〇・五%	—	〃
中小企業振興資金(一般)	運備 五、〇〇〇万円	年七・四%	運備 五年	年〇・七五%	一人以上	〃
中小企業組織強化資金	運備 〇、〇〇〇万円	年七・三% (保証付七・〇%)	運備 五年	—	一人以上	山口県中央会
大型店進出対策資金	運備 三、〇〇〇万円	年七・一%	運備 五年	年〇・七五%	一人以上	保証協会
下請中小企業対策資金	運備 二、〇〇〇万円	年七・一%	運備 五年	年〇・七五%	一人以上	〃
事業転換資金	運備 四、〇〇〇万円	年六・九%	運備 五年	年〇・六五%	一人以上	〃
中小企業連鎖倒産防止対策資金	運備 四、五〇〇万円	年六・九%	運備 七年	年〇・六五%	一人以上	〃
省資源・省エネルギー対策資金	運備 三、〇〇〇万円	年六・九%	運備 七年	年〇・六五%	一人以上	〃
中小企業季節対策資金	組合 三、〇〇〇万円	年七・〇%	六か月	—	取扱金融 機関所定	指定取扱 金融機関
公害防止施設整備資金	設備 三、〇〇〇万円	年七・一% (利子補給二・七%)	—	—	取扱金融 機関所定	〃
観光施設整備資金	設備 四、〇〇〇万円	年七・四%	運備 七年	—	取扱金融 機関所定	〃
心身障害者等雇用促進資金	一人 一、三〇〇万円	年六・九%	運備 五年	年〇・六五%	一人以上	保証協会
中小企業設備近代化資金	指定 一、五〇〇万円	無利子	五年	—	二人以上	山口県
中小企業設備貸与	指定 二、〇〇〇万円	年五・〇%	四年六か月	—	二人以上	山口県中小 企業振興協会
小企業経営改善資金	運備 三五〇万円	年七・二%	運備 三年	—	—	国民金融公庫

国や県では、中小企業者が必要とする資金の融通を円滑化することによって、その経営の安定をはかるために、融資制度をつくっています。不況時の金融対策について、お困りの人は、町役場産業課商工水産係か、阿知須町商工会事務局へお気軽にご相談ください。

にぎわった

十七夜祭

恵比須神社(明神様)恒例の十七夜祭は六月六日に行なわれました。

朝早くから夜遅くまで小古郷地区担当の踊り山(マヤ)や砂郷地区担当の管弦船を中心に数多くの催しがありました。

特に今回は、新しく「福祉の市」や「チャレンジ・ザ・十七夜」や「さるまわし」なども企画され、祭りを盛り上げました。「チャレンジ・ザ・十七夜」阿知須町青年団(ぶどうの実)主催「チャレンジ・ザ・十七夜」の各競技種目の優勝者は、つぎのとおりでした(敬称略)

▽がまん大会 浜田栄治▽早食

優勝 引野チーム
二位 寺浜チーム
三位 縄田チーム
「福祉の市」

「福祉の市」は朝早くからたくさんのお買物客が詰めかけ、たいへん盛況でした。

あつまった浄財は合計三十四万九千三百五十五円にもほりました。この浄財は、「ポランティア基金」として、今後のポランティア活動を資金的に支える費用にあてられます。

この「福祉の市」へ大切な品物を寄附してください。皆様さんどうもありがとうございました。



自分たちでつくったポランティア基金を阿知須町社会福祉協議会

中小企業等従業員労働福祉資金表

制度 資金	貸付限度額	貸付利率	貸付期間	保証料率	保証人	備考
労働者住宅建設促進資金	新築二八〇万円 増改築一五〇万円	年六・七五%	新築一〇年 増改築一〇年	年〇・〇七%		(助)山口県福祉基金協会
被保険者住宅転貸資金	六〇〇万円	年六・〇%	耐火二五年 木造三五年	年〇・〇七%		
勤労者宅地取得資金	三〇〇万円	年六・七五%	一〇年	年〇・一二%	一人以上	
中小企業勤労者小口資金	六〇万円	年五・七%	三年	年〇・五%	一人以上	
中小企業勤労者貸金逓払資金	四八万円	年四・四%	六ヶ月	年〇・五%	一人以上	
労働福祉施設整備資金	単独三、〇〇〇万円 共同三、〇〇〇万円 託児三、〇〇〇万円	年七・一五%	一〇年	年〇・五%	一人以上	

防除代金は二千元

農業労働標準

賃金が決まる

阿知須町農業委員会(片岡逸雄会長)は、昭和五十七年度の農業労働標準賃金を表のとおり決めました。

賃金には食糧費などは含まれていません。また、金額は標準賃金のため、各地域の土地条件や勤務条件を考慮に入れて、適宜補正してください。

※(1)とうふくなどがある場合、双方で協議してください。

(2)乾燥、もみすりにつきましては今秋までに決定します。

なお、詳しいことは、町役場産業課におたずねください。

昭和57年度農業労働標準賃金表

10% = 1反

種 別	賃 金 (円)	増 率	備 考
春田耕起ツク代(平すき)	6,000	3%以下 2割増	いっしょの場合 13,000円
5月耕うん機 ツク代 (代かき)	9,000	"	
秋田耕うん機(うねたて)	6,500	"	
特殊田(深田)	9,500	"	
畑耕起(うねたて)	6,500	"	
平常雇	男 3,600 女 3,200		
農繁期雇	男 4,500 女 4,000		
ハーベスター	8,000	3%以下 2割増	
防除代金	2,000	"	1回につき
バインダー	8,500	"	ヒモは機械もち
コンバイン	16,000	"	
育苗・機械植	15,000	"	機械植 6,000円 育苗 9,000円

勝者戦優勝は 寿々芽会(河内源河)

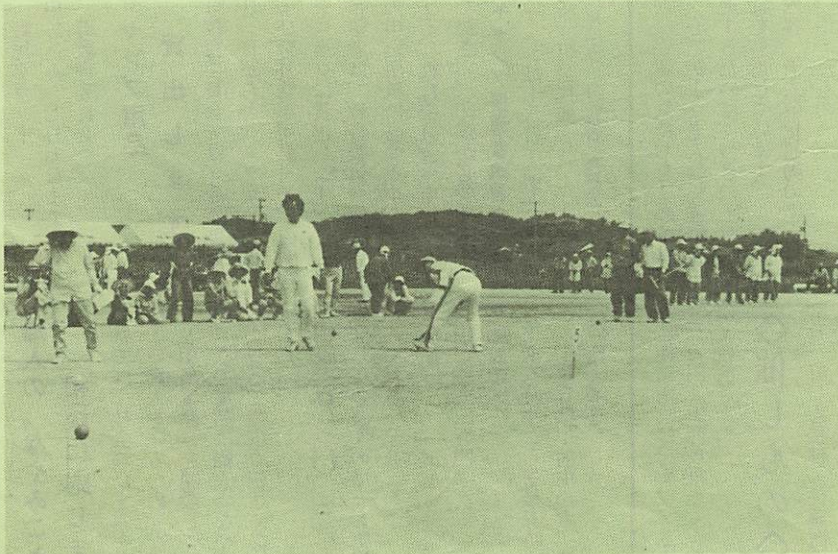
体力づくりゲートボール大会

町教育委員会主催の第八回体力づくりゲートボール大会は、五月二十八日町民グラウンドで開かれました。

当日は、参加三十二チームの老人が熱戦を展開しました。成績はつぎのとおり。

優勝 赤栄老友会A(赤迫)
二位 飛沖竜神会B(飛石沖ノ原)
三位 玉川寿会B(杖川)

優勝 寿々芽会(河内源河)





この欄はこれまでの回覧板に代るものです。お見逃しのないよう、よくご覧下さい。

体型の気になる女性は

「シェイプアップ」を

健康体操教室

年代に関係なくスポーツが苦手な人、嫌いな人がいます。しかし、私たちは現在何か運動をしていないと、健康ではない時代には生きていくので、そのような人は、ぜひ今さらと思わずに、誰でも気軽に参加

目で見る県政教室

希望者募集中

県では、毎年「目で見る県政教室」を行なっています。これは、みなさんに県内の施設を实地に見聞してもらって、意見を聞くためのものです。今回、阿知須、宇部、小野田地区の成人者を対象にして、七月十五日(木)に実施します。

「はかり」の定期検査

取引または証明に使用する計量器を対象に、町役場東側車庫において、七月五日午前十時から午後三時まで定期検査を行ないます。

農作物を市場に出荷するとき、計量器を使用している農家があれば、その計量器も対象になります。

勤労者体育センター

〈対象者〉六十歳までの女性ならどなたでも結構です。(少々体型の気になる中年女性の方大歓迎)

〈指導者〉

川口邦子先生(岩前)

〈申し込み方法〉

上野敦子さん(岩前・電話三三〇九、有線四八四一四)か、町教育委員会(電話二〇三二・有線四八九二)へ

〈会費〉

月三百円

〈準備するもの〉

運動のできる服装とバレエシューズ(正式のものでなくてもよい)とスポーツタオル

町内インディアカ大会

七月十一日開催

町体育協会主催の町内インディアカ大会と町内野球大会が、七月十一日つぎの要領で行なわれます。

〈町内インディアカ大会〉

▽開会 午前九時

▽場所 勤労者体育センター

▽参加資格 町内在住者および町内在勤者(高校生以上)

▽申し込み 七月六日までに町教育委員会へ

〈町内野球大会〉

▽開会 午前七時半

▽場所 阿知須小・阿知須中

町民クラブ キャンプ用品 貸出します

町教育委員会では、今年度も七月一日からキャンプ用テントおよび野外炊事用具を子ども会やグループに貸出します。

希望者は、教育委員会備えつけの申込用紙に必要事項を記入のうえ、教育委員会へ申し込んでください。印鑑が必要です。

キャンプ指導者講習会

日時 七月十八日午前九時半

場所 町公民館

申し込み 町教育委員会へ

婦人の「なやみごと」相談に応じます

県では、社会のひずみをうけやすい婦人を守るため「なやみごと相談電話」を開設しています。この電話は婦人のなやみごとについて幅広く相談に応じています。

相談内容については、秘密を厳守していますので、お気軽に相談ください。

▼電話

山口 七三五四

▼開設時間

午前八時半から午後五時まで(土曜日は午前中のみ、日曜祭日は休み)

◆催しもの◆

30日 麻しん接種(佐藤医院・開業時間内)

7月5日 計量器定期検査(役場東側車庫・前十時)

6日 乳幼児衛生教育(後一時)(会場の記入のないのは役場)

公民館メモ

25日 あじのす大学(後一時半)

7月7日 保存食教室(前九時半)

【訂正とおわび】

五月号の広場の園児の絵で、「なかむらりようこ」となっていました。なわたりようこさんの誤りでした。

第五回 山口県身体障害者技能競技大会

身体障害者の雇用の促進と社会的地位の向上を図るため、身体障害者技能競技大会をつぎのとおり開催します。

▽日時 七月十八日午前九時から午後三時半まで

▽場所 県障害者福祉センター(山口市八幡馬場三六一)

▽申し込み 七月五日

▽申し込み期限 七月五日

▽申し込み方法

参加申し込み書(町役場住民課にあり)に必要事項を記入して、県心身障害者雇用促進協会へ申し込んでください。

申し込みは町役場住民課で取り次ぎます。

申し込み期限 七月五日

申し込み方法

参加申し込み書(町役場住民課にあり)に必要事項を記入して、県心身障害者雇用促進協会へ申し込んでください。

老人敬愛運動の写真を募集

老人に感謝の気持ちをこめて接し、心のかよふ老人敬愛運動を推進するために、つぎのとおり写真を募集しています。

▽内容 老人敬愛運動の主旨に沿ったもの

▽写真の大きさ・種類 白黒キヤビネ版とし、ネガを添付すること。ただし未発表の自作品に限る。

▽応募資格 県内在住者で、中学生以上

▽締切り 七月二十日(当日消印有効)

▽送り先及び問い合わせ先 山口市滝町一の一 山口県援護老人課(電話山口 二二二一)

▽申し込み期限 七月五日

▽申し込み方法

参加申し込み書(町役場住民課にあり)に必要事項を記入して、県心身障害者雇用促進協会へ申し込んでください。

申し込みは町役場住民課で取り次ぎます。

申し込み期限 七月五日

申し込み方法

参加申し込み書(町役場住民課にあり)に必要事項を記入して、県心身障害者雇用促進協会へ申し込んでください。

申し込みは町役場住民課で取り次ぎます。

申し込み期限 七月五日

申し込み方法

参加申し込み書(町役場住民課にあり)に必要事項を記入して、県心身障害者雇用促進協会へ申し込んでください。

申し込みは町役場住民課で取り次ぎます。

申し込み期限 七月五日

申し込み方法

参加申し込み書(町役場住民課にあり)に必要事項を記入して、県心身障害者雇用促進協会へ申し込んでください。

申し込みは町役場住民課で取り次ぎます。

申し込み期限 七月五日

申し込み方法

参加申し込み書(町役場住民課にあり)に必要事項を記入して、県心身障害者雇用促進協会へ申し込んでください。

申し込みは町役場住民課で取り次ぎます。

申し込み期限 七月五日

申し込み方法

参加申し込み書(町役場住民課にあり)に必要事項を記入して、県心身障害者雇用促進協会へ申し込んでください。

申し込みは町役場住民課で取り次ぎます。

申し込み期限 七月五日

申し込み方法

善意はニニに

〔社会福祉協議会へ〕

◇香典返し▽十万円上野譲

町社会福祉協議会の事務局が6月21日、役場庁舎裏の新事務所に移りました。電話4700番、有線4909番。